

OŚRODEK DOKUMENTACJI
ZABYTEKÓW W WARSZAWIE

KARTA EWIDENCYJNA ZABYTEKÓW
ARCHITEKTURY I BUDOWNICTWA

A B C D E F G H I J K L Ł M N O P R S T U V W X Y Z

Nr 1122

1. Obiekt

PAŁAC KARNICKICH

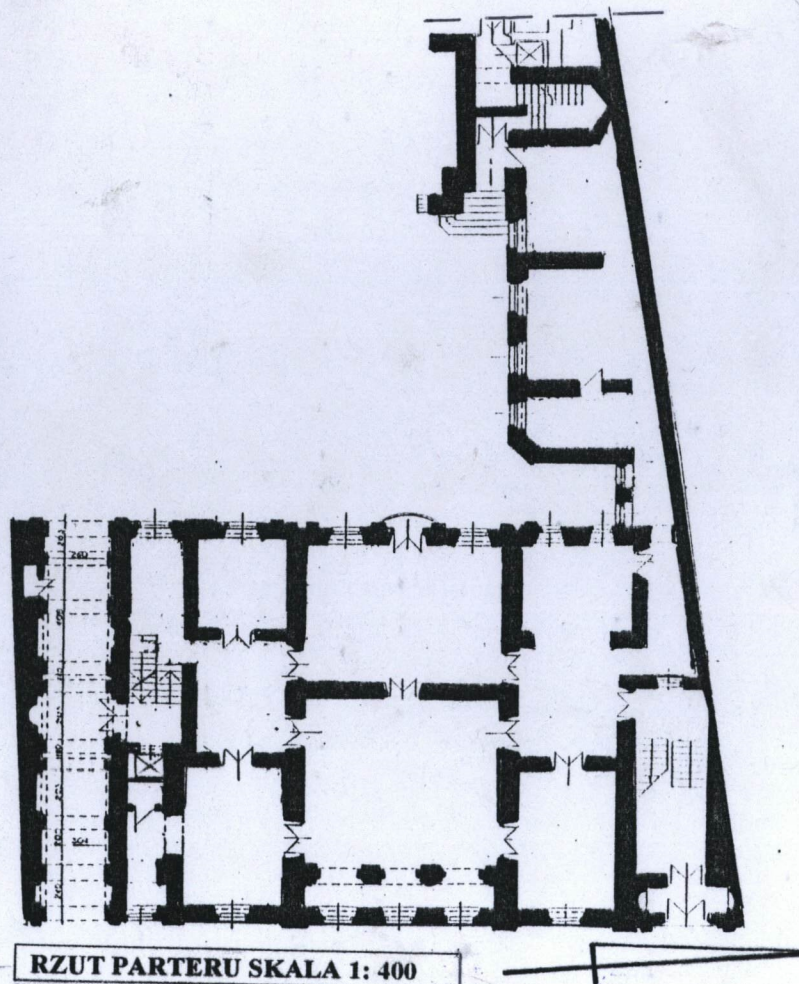
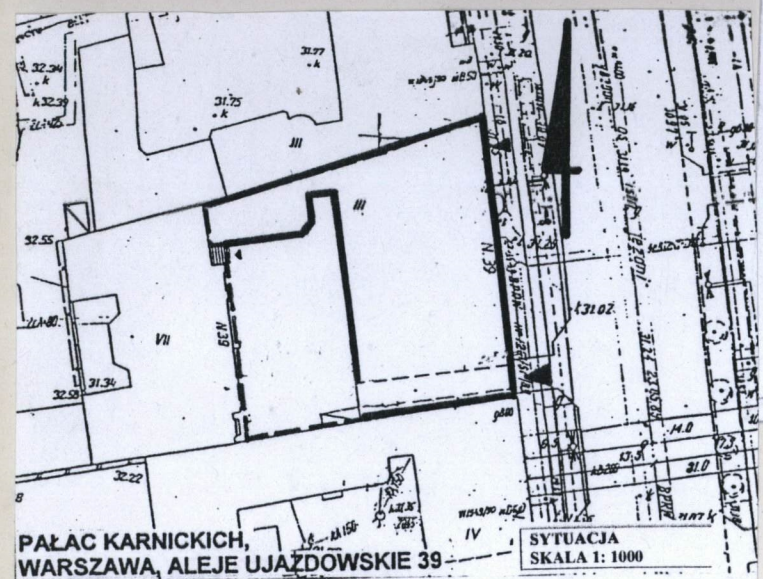
2. Czas powstania

1877-1878

3. Miejscowość

WARSZAWA

11. Zdjęcia, rzut, przekrój, sytuacja, orientacja



RZUT PARTERU SKALA 1: 400

4. Adres

Aleje Ujazdowskie 39

nr hipoteczny

ob. KW

lub. ewid. gruntów

5. Przynależność administracyjna

województwo warszawskie

gmina Centum, Dz. Śródmieście

6. Poprzednie nazwy miejscowości

7. Przynależność administracyjna
przed 1 VI 1975

województwo warszawskie

powiat

8. Właściciel i jego adres

Curtis Development
Warszawa, ul. Domaniewska 39a

9. Użytkownik i jego adres

j.w.

10. Rejestr zabytków

Nr 1455-A

data 21.XII.1990 r.

Pałac wraz z oficyną północną został wzniesiony w latach 1877-78 dla Jana Karnickiego w/g projektu architekta Józefa Husa. Położenie i poświęcenie kamienia węgielnego nastąpiło w dniu 12 czerwca 1877 r. Po śmierci właściciela w 1879 r. pałac przez ćwierćwiecze należał do jego córek. W latach 1905-1943 właścicielką pałacu była Anna z Komarów Gawrońska która w 1928 r. wzniosła w tylnej części działki sześciopiętrową oficynę.

W czasie wojny pałac nie uległ zniszczeniu, a po jej zakończeniu w październiku 1945 r. został upaństwowiony i przystosowany do potrzeb biurowych. W 1969 roku w trakcie remontu pałacu odnaleziono akt erekcyjny. W latach 1992-95 obiekt był nieużytkowany. W 1995 r. pałac nabył Zbigniew Niemczycki. W 1996 r. architekt Rafał Szczepański sporządził projekt remontu i rewaloryzacji obiektu. Kompleksowy remont konserwatorski pałacu ukończono w 1998 r.

Neorenesans.

Sytuacja:

Budynek usytuowany w zachodniej pierzei ulicy, w zabudowie zwartej, ustawiony kalenicowo, złożony z korpusu głównego i oficyny ustawionej wzdłuż północnej krawędzi dużej działki o kształcie trapezu prostokątnego, w której części zachodniej umieszczona nowa, VI-kondygnacyjna oficyna /z lat 20.XX w./

Materiał, konstrukcja:

Murowany z cegły, otynkowany, całkowicie podpiwniczony, z nieużytkowym poddaszem. Nad piwnicami strop ceramiczny, pozostałe drewniane; schody ognioodporne, z okładziną z białego marmuru; więźba dachowa drewniana jętkowo-stolcowa, dachy kryte blachą ocynkowaną. Stolarka okienna i drzwiowa drewniana, balustrady głównej klatki schodowej i balkonów w elewacjach tylnych - żeliwne.

Rzut:

Korpus pałacu na rzucie trapezu prostokątnego, z przejazdem bramnym w skrajnej osi od pd. i główną klatką schodową o schodach dwu- i trójbiegowych usytuowaną w pierwszej osi od pn. Układ wnętrza dwutraktowy, w partii środkowej symetryczny, alkierzowy. Oficyna półtoratraktowa, wzniesiona na rzucie zbliżonym do prostokąta, z narożnikiem pd/wsch. ukośnie ściętym i prostokątnym uskokiem od wsch.

Bryła:

Trójkondygnacyjna, złożona z korpusu pałacu nakrytego dachem dwuspadowym i oficyny zamkniętej dachem pulpitowym.

Fasada:

Trójkondygnacyjna, 8-osiova, z pięcioosiowym ryzalitem środkowym, w którym w kondygnacjach II i III trójosiowe loggie. Parter boniowany pasowo, narożniki ryzalitu ujęte boniowaniem kaboszonowym, cokół gładki, z prostokątnymi okratowanymi okienkami piwnicznymi; w osi skrajnej od pd. otwór bramny ujęty pilastrami o pseudogłowicach, zamknięty łukiem pełnym ujętym opaską z wolutowym zwornikiem; w osi skrajnej od pn. - analogicznie obramiony otwór wejściowy na główną klatkę schodową. Kondygnacja I zamknięta profilowanym gzymsem kordonowym, ponad którym pas balustrady tralkowo-cokołowej; pod oknami III kondygnacji /z wyjątkiem skrajnej osi od pd./ - profilowany gzymś podokienny; całość zamknięta bogatym, modylionowo-kasetonowym, gzymsem koronującym, z szerokim pasem fryzu z dekoracją płycinową, przeprutym małymi okuluszami doświetlającymi poddasze; nad partią ryzalitu umieszczona tralkowa balustrada attykowa. Osie skrajne ryzalitu w kondygnacjach II i III ujęte obustronnie pilastrami o trzonach ozdobionych dekoracją płycinową. Loggie w każdej kondygnacji wsparte na czterech podporach: dwóch przyściennych filarach o kompozytowych głowicach i dwóch kolumnach o kanelowanych trzonach i kompozytowych kapitelach; w kondygnacji II ograniczona balustradą tralkową, w kondygnacji III - pełną ścianką. Oś skrajna od północy /klatka schodowa/ o odmiennej artykulacji niż pozostałe - w kondygnacji II wypełniona w dwóch strefach parami niewielkich okien o wspólnym oprofilowanym obramieniu, oddzielonych od siebie odcinkiem gzymsu na konsolkach i

14. Kubatura 13.500 m ³	15. Powierzchnia użytkowa 1.951 m ²	16. Przeznaczenie pierwotne mieszkalne	17. Użytkowanie obecne biurowe
18. Prace budowlane i konserwatorskie, ich przebieg i dokumentacja (po 1945 r.) 1969 r. - odnowienie fasady 1996-98 r. - remont generalny "Projekt koncepcyjny rewaloryzacji pałacu Karnickich, Warszawa, Aleje Ujazdowskie 39. Wstępne studium programowo-przestrzenne", wyk. Biuro Architektoniczne "nonkanon", arch. Rafał Szczepański, Warszawa 1996 /w:/ Archiwum PSOZ O/W		19. Stan zachowania (fundamenty, ściany zewnętrzne, ściany wewnętrzne, sklepienia, stropy, konstrukcje dachowe, pokrycie dachu, wyposażenie i instalacje) Budynek po generalnym remoncie konserwatorskim - w stanie bardzo dobrym.	
20. Najpilniejsze postulaty konserwatorskie			

21. Akta archiwalne i źródła ikonograficzne (rodzaj, numer i miejsce przechowywania)

Taryfy m. Warszawy z lat 184-1930 /w:/ Archiwum
Państwowe m.st. Warszawy

Akta Biura Odbudowy Stolicy, sygn. 5722, 6197
z lat 1945-1948 /w:/ Archiwum Państwowe m.st. Warszawy

22. Bibliografia

1. J. Chrościcki, A. Rottermund, Atlas architektury
Warszawy, Warszawa 1977, s. 208
2. T. Grygiel, Echa berlińskie w warszawskiej twórczości
Józefa Husa, KUiA, 1984, z. 3-4, s. 345-348
3. T. S. Jaroszewski, Księga Pałaców Warszawy, Warszawa
1985, s. 48
4. St. Łoza, Szkice warszawskie, Warszawa 1958, s. 137, 201
5. J. Zieliński, Atlas dawnej architektury ulic i placów
Warszawy, Śródmieście historyczne, t. I, Warszawa
1995, s. 75
6. Z. Maj, Pałac Karnickich. Warszawa, Aleje Ujazdowskie 39,
Inwentaryzacja opisowa, Warszawa 1998, mpis w arch.
PSOZ O/W

23. Uwagi różne

24. Opracowanie karty ewidencyjnej

tekst mgr Anna Radźwicka-Milczewska, X. 1998 r.
imię, nazwisko, data, podpis

plany, rysunki opracowała: mgr Anna Radźwicka-Milczewska, X. 98
imię, nazwisko, data, podpis

zdjęcia fotogr. mgr Anna Radźwicka-Milczewska, X. 1998 r.
imię, nazwisko, data, podpis

miejsce przechowywania negatywów archiwum autora karty

KARTA PO WYPEŁNIENIU PODLEGA OCHRONIE NA PODSTAWIE PRZEPISÓW PRAWA AUTORSKIEGO

25. Adnotacje o inspekcjach, informacje o zmianach (daty, imiona i nazwiska wypełniających)

26. Załączniki

49t.

1. Miejscowość..... WARSZAWA	4. Obiekt (nazwa jak w karcie)	5. Zawartość wkładki (nazwa materiału uzupełniającego)
2. Gmina... Centrum, dz. Śródmieście	Pałac Karnickich	cd punktu 13 - opis
3. Województwo ^W warszawskie	Aleje Ujazdowskie 39	

i trapezoidalnym panneau ozdobionym festonem ze wstęgami; ponad obramieniem okien górnej strefy dekoracja w formir półkoliście wygiętego profilowanego gzymsu obwiedzionego wieńcem laurowym spiętym palmetą; powyżej - owalny okulus w analogicznym obramieniu.

Okna: w loggi w trzech osiach środkowych II kondygnacji ryzalitu: porte-fenêtres zamknięte półkoliście i ujęte oprofilowanymi opaskami; w kondygnacji II osi skrajnych ryzalitu otwory ujęte parą pilastrów o jońskich głowicach i zwieńczone odcinkiem belkowania dźwigającego trójkątny oprofilowany frontonik; wszystkie pozostałe okna prostokątne, w oprofilowanych obramieniach z uszakami; w kondygnacji I - z podokiennikami na małych konsolkach; w kondygnacji II zwieńczone gzymsami nadokiennymi na łeykach; w drugiej osi od pd. dekorowane dodatkowo spływami wolutowymi o motywach roślinnych, ujmującymi płytę nadokienną.

Stolarka okienna: okna drewniane, półskrzynekowe, dwuskrzydłowe, czteropolowe, z wydzielonym wywietrznikiem górnym, o profilowanych słupkach i szczeblinkach.

Przejazd bramny:

na rzucie wydłużonego prostokąta, siedmioprzęsłowy, w przęsłach skrajnych sklepiony kolebkowo, rozczłonkowany na przęsła za pomocą półkolistych arkad z szerokimi gurtami wspartymi na pilastrach lub parach pilastrów; ściany ozdobione: zamkniętymi półkoliście wnękami pod którymi umieszczono wypukłe prostokątne płyty ślepymi arkadami z oprofilowanym ślepym okulusem aediculą sklepioną konchą, prostokątną wnęką z uszakowatym obramieniem. W przęsle środkowym ściany północnej umieszczone drzwi na klatkę schodową: drewniane, dwuskrzydłowe, ozdobione dekoracją snycerską o motywach architektonicznych i stylizowanych roślinnych.

Wrota bramne: drewniane, trójskrzydłowe, z półkolistym trójdzielnym nadświetlem, częściowo przeszklone i okratowane.

Odboje: żeliwne, w kształcie gładkiej półkuli zwieńczonej kulą na cokoliu.

Elewacja tylna pałacu: trójkondygnacyjna, siedmiosiowa, z wyodrębnionym cokołem, rozczłonkowana lizenami w wielkim porządku, zwieńczona wydatnym profilowanym gzymsem koronującym. W skrajnej od pd. osi parteru otwór bramny zamknięty łukiem pełnym o lekko oprofilowanych ościeżach. Otwory okienne prostokątne, w osiach zewnętrznych węższe, zdwojone, w pozostałych - ujęte płycinami biegnącymi przez dwie dolne kondygnacje; w kondygnacji III z parapetami na kostkowych wspornikach. W kondygnacjach I i II w czwartej osi od pn. balkony z których dolny /nr 1/ o płycie balkonowej w kształcie wycinka łuku, zamknięty żeliwną balustradą o motywach przecinających się łuków i czworoliści; balkon w kondygn. II /nr 2/ o prostokątnej żeliwnej płycie ozdobionej od spodu oprofilowanymi płycinami z uszakami i obramionej lambrekinem, wspartej na ażurowych wolutowych kroksztynach z motywem wici roślinnej, zamknięty kratą złożoną z powtarzalnych segmentów złożonych z odcinków fryzu arkadkowego, stylizowanych kwiatów, okręgów i owalnych przewiązek. ^{cdn}

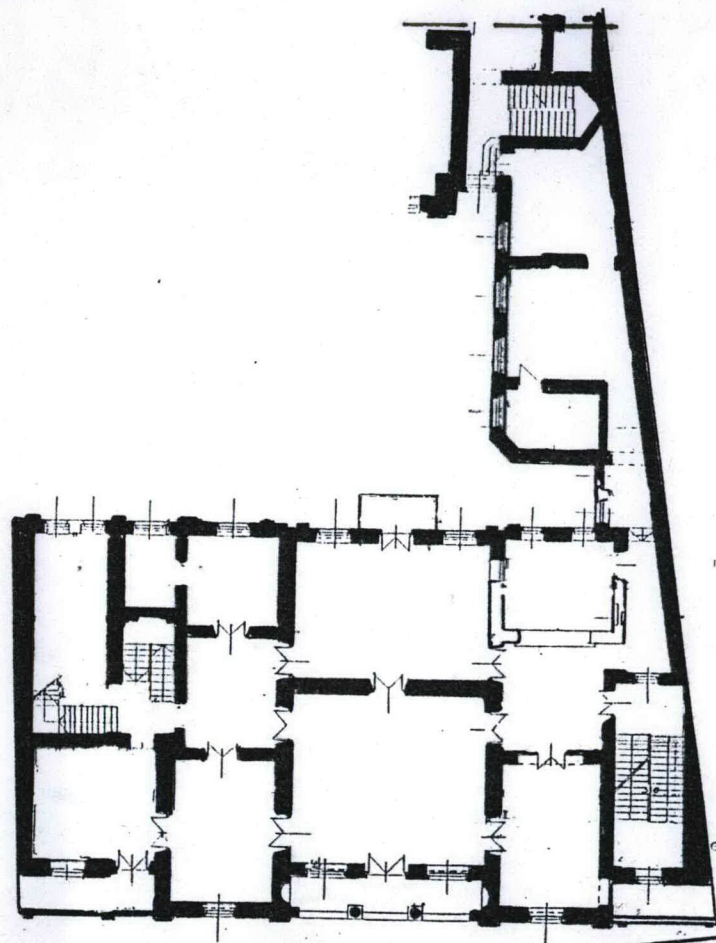
mgr Anna Radźwicka-Milczewska, X. 1998 r.

Wkładkę założył:

(imię, nazwisko, data)

archiwum autora karty

Miejsce przechowywania negatywów:



RZUT PIERWSZEGO PIĘTRA SKALA 1: 400

1. Miejscowość WARSZAWA	4. Obiekt (nazwa jak w karcie)	5. Zawartość wkładki (nazwa materiału uzupełniającego)
2. Gmina Centrum, dz. Śródmieście	Pałac Karnickich	cd. punktu 13 - opis
3. Województwo warszawskie	Aleje Ujazdowskie 39	orientacja, widok fasady

cd ptk 13 - opis

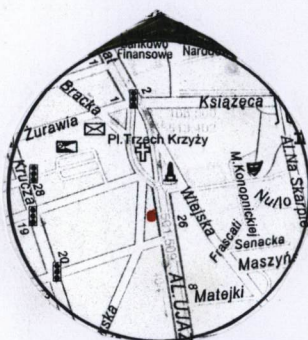
Elewacja oficyny północnej:

trójkondygnacyjna, 5-osiowa, o podziałach i otworach analogicznych jak w elewacji tylnej pałacu; w osi skrajnej od wschodu z prostokątnym uskokiem i narożnikiem pd/wsch. ukośnie ściętym; w kondygnacjach II-III uskoku umieszczone balkony z żeliwnymi balustradami - jak balkonu nr 2 w elewacji tylnej pałacu.

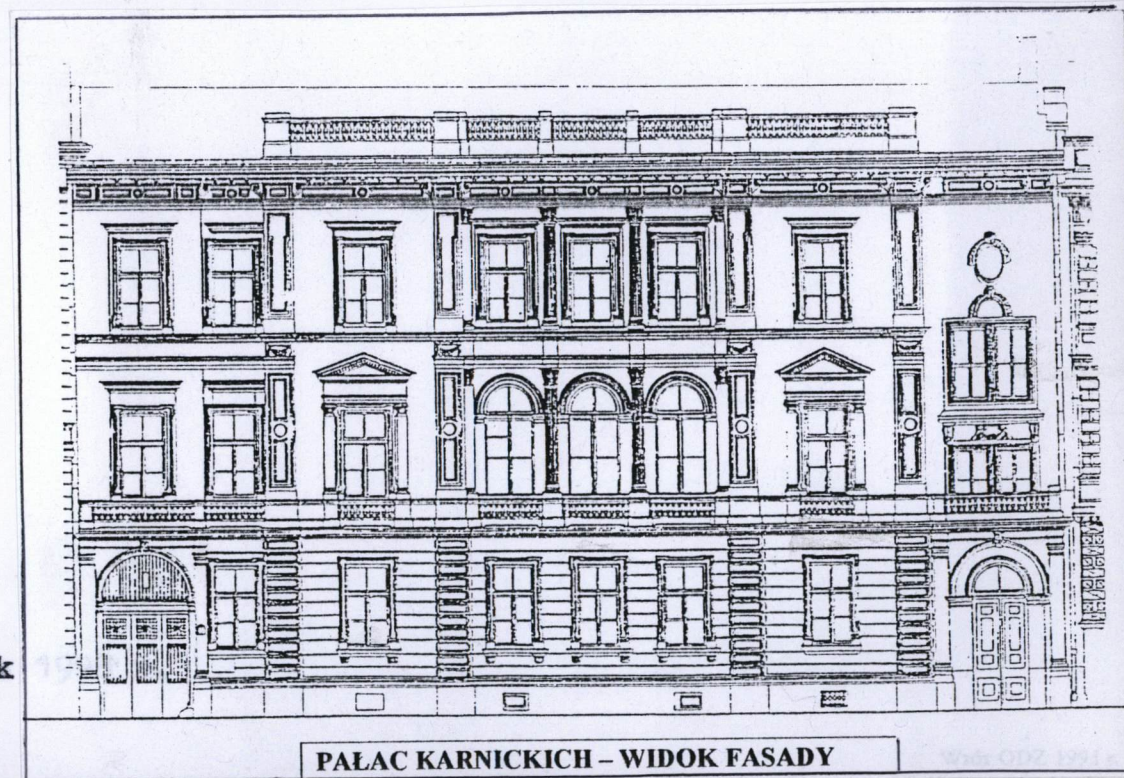
Wnętrza pałacu:

wnętrza z bogatą dekoracją sztukatorską złożoną z: supraport, faset, ram ściennych i sufitowych, fryzów, płycin z płaskorzeźbioną dekoracją figuralną, rozet, girland, wici roślinnych, palmet, kostek i kimationów. Na ścianie zachodniej bocznej klatki schodowej półkoliście zamknięty otwór wypełniony współczesnym witrażem, u dołu którego w prostokątnym polu łaciński napis: RENOVATIO AEDIFICII/SUMPTU FAMILIAE/K.Z.NIEMCZYCKICH/ ANNO 1997//.

Instalacje: wod.kan., c.o., gazowa, elektryczna, telefoniczna, domofon.



ORIENTACJA
SKALA 1:20 000



Wkładkę założył: **mgr Anna Radźwicka-Milczewska, październik**

(imię, nazwisko, data)

archiwum autora karty

1998 r.

Miejsce przechowywania negatywów:

1. Miejscowość... Warszawa	4. Obiekt (nazwa jak w karcie)	5. Zawartość wkładki (nazwa materiału uzupełniającego)
2. Gmina... Centrum, dz. Śródmieście	Pałac Karnickich	Zdjęcia
3. Województwo... warszawskie	Aleje Ujazdowskie 39	



mgr Anna Radźwicka- Milczewska, X.1998 r.

Wkładkę założył: **archiwum autora karty**

Miejsce przechowywania negatywów:

<p>1. Miejscowość: <u>Warszawa</u></p> <p>2. Gmina: <u>Centrum, dz. Śródmieście</u></p> <p>3. Województwo: <u>Warszawskie</u></p>	<p>4. Obiekt (nazwa jak w karcie)</p> <p><u>Pałac Karnickich</u> <u>Aleje Ujazdowskie 39</u></p>	<p>5. Zawartość wkładki (nazwa materiału uzupełniającego)</p> <p><u>Zdjęcia</u></p>
---	--	---



mgr Anna Radźwicka - Milczewska, X. 1998 r.

Wkładkę założył: archiwum autora karty
(imię, nazwisko, data)

Miejsce przechowywania negatywów: