

1. Obiekt

72/1

GMACH INSTYTUTU GŁUCHONIEMYCH

2. Czas powstania

1826-1830

3. Miejscowość

W A R S Z A W A

4. Adres

Pl. Trzech Krzyży 4/6

nr hipoteczny

lub. ewid. gruntów

5. Przynależność administracyjna

Mazowieckie

województwo

gmina .....Warszawa-Centrum.....

6. Poprzednie nazwy miejscowości

7. Przynależność administracyjna  
przed 1 VI 1918

Stoleczne

województwo

Warszawa

powiat

8. Właściciel i jego adres

Instytut Głuchoniemych im. ks. J.  
Falkowskiego  
Pl. Trzech Krzyży 4/6, Warszawa

9. Użytkownik i jego adres

Instytut Głuchoniemych im. ks. J.  
Falkowskiego  
Pl. Trzech Krzyży 4/6, Warszawa

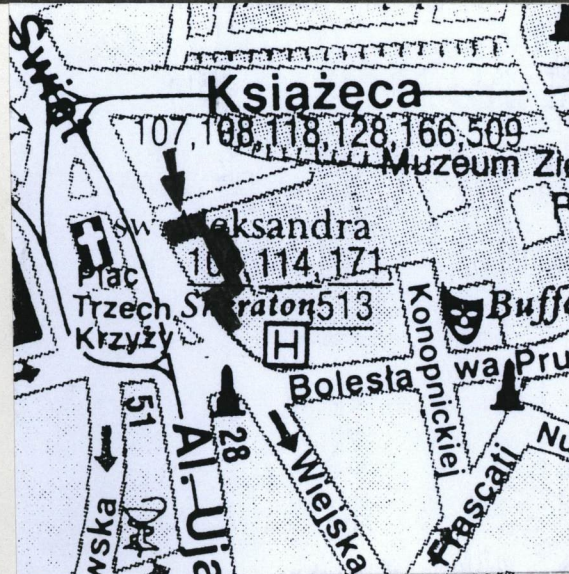
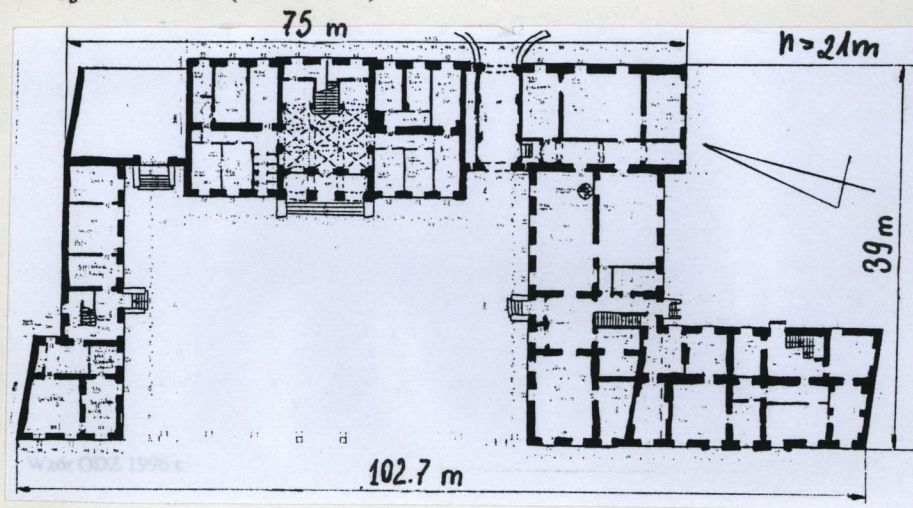
10. Rejestr zabytków

Nr .....587/1.....

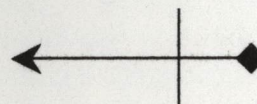
data .....1965. 07.01.....



Elewacja frontowa (zachodnia).

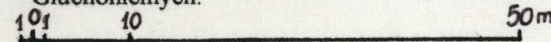


Plan orientacyjny 1:5000



Plan parteru 1:750

Wg planu z archiwum Instytutu  
Głuchoniemych.





Zaczątkiem Instytutu stała się klasa dla młodzieży głuchoniemej zorganizowana przez księdza Jakuba Falkowskiego (1774-1848) w 1816 r. przy szkole wydziałowej w Szczuczynie. 23 października 1817 r. Instytut przenosi się do Warszawy do Pałacu Kazimierzowskiego. 26 kwietnia położony został kamień węgielny pod gmach Instytutu przy Placu Trzech Krzyży 4 na gruntach nabytych z funduszy uzyskanych z dotacji Skarbu Królestwa Polskiego i darów H. I. E. Lubomirskich, B. Sonenberga, Stanisława Staszica i innych. Budynek w stylu neorenesansu ukończono dzięki datkom pieniężnym zbieranym w całym kraju w 1830 r. W latach 1841-42 do gmachu głównego dobudowano dwie oficyny. W tym czasie Instytut podjął opiekę także nad ociemniałymi. W latach 1845-46 obiekt przebudowano wg projektu Stanisława Pszczółkowskiego. W 1850 r. Instytut otrzymał od magistratu zegar wieżowy, który ulokowano we frontonie gmachu głównego. W latach 1873-74 nadbudowano, jednopiętrowe początkowo, skrzydło główne. W 1915 r. władze rosyjskie ewakuowały do Moskwy część pracowników i uczniów, zabierając jednocześnie wyposażenie Instytutu. W 1919 r. w pełni reaktywowano działalność Instytutu. 26 października 1944 r. gmach został podpalony przez żołnierzy niemieckich. Zniszczeniu uległa większość wnętrza i dachy. Już w 1945 r. wznowiono zajęcia. W 1962 r. grupę dzieci niewidomych przeniesiono do zakładu w Laskach koło Warszawy.

Gmach usytuowany we wschodniej pierzei Placu Trzech Krzyży, z fasadą zwróconą do placu, w części środkowej cofniętą w głąb działki. Budynek wzniesiony z cegły pełnej, tynkowany, więźba dachowa drewniana, pokrycie dachu dachówką ceramiczną (karpiówką), stolarka okienna drewniana i z PC. Stropy: w piwnicach sklepienie kolebkowe, odcinkowe i stropy Kleina, w górnych kondygnacjach stropy Kleina. Klatka schodowa w skrzydle głównym żelbetowa, dwie klatki schodowe w skrzydłach bocznych drewniane, posadzki lastrykowe i parkiety drewniane. Okna dwuskrzydłowe, na parterze i pierwszym piętrze ośmiopoleowe, w skrzydle głównym na drugim piętrze sześciopoleowe.

**Rzut.** Układ budynku „w podkowę” z otwartym dziedzińcem od strony placu. Skrzydło główne dwutraktowe z płytkimi ryzalitami w elewacji wschodniej i zachodniej. Wejście główne z dziedzińca strony zachodniej, na osi holl zajmujący wraz ze schodami głównymi całą głębokość skrzydła. Skrzydło północne jednoraktowe. Skrzydło południowe dwutraktowe, pomiędzy nim a skrzydłem głównym przejazd bramny. Od skrzydła południowego w linii zabudowy placu, w kierunku południowym biegnie dwutraktowe skrzydło zachodnie.

**Bryła i elewacje.** Skrzydła i oficyny jednopiętrowe, skrzydło główne dwupiętrowe, budynek podpiwniczony. Dachy czterospadowe.

Elewacje tynkowane, narożniki budynku oraz obramienia okien parteru boniowane, okna wyższych kondygnacji w prostych obramieniach architektonicznych nakrytych gzymsami. Dolna kondygnacja ryzalitu zachodniego w skrzydle głównym boniowana, otwarta trzema arkadami zamkniętymi łukami pełnymi. Ryzalit nakryty frontonem, w którym umieszczono tarczę zegara wieżowego z kurentem. Poniżej frontonu napis: „INSTYTUT GŁUCHONIEMYCH I OCIEMNIAŁYCH”. Obramienie przejazdu bramnego boniowane.

Półokrągłe okna-światliki w dachu.

**Wnętrze.** Na osi skrzydła głównego obszerny holl ze sklepieniem krzyżowym dziewięciopoleowym wspartym na 4 kolumnach doryckich oraz schody cesarskie. Na pierwszym piętrze, na południe od schodów obszerna aula z dekoracją sztukatorską: pilastrami korynckimi dźwigającymi rozbudowaną belkowanie.

Instalacje: elektryczna, wodno-kanalizacyjna, c. o., gazowa.



<p>14. Kubatura</p> <p>23 500 m sześć.</p>	<p>15. Powierzchnia użytkowa</p> <p>4 600 m kw.</p>	<p>16. Przeznaczenie pierwotne</p> <p>Instytut Głuchoniemych</p>	<p>17. Użytkowanie obecne</p> <p>Instytut Głuchoniemych</p>
<p>18. Prace budowlane i konserwatorskie, ich przebieg i dokumentacja (po 1945 r.)</p> <p>W 1945 r. przystąpiono do odgruzowania obiektu i wstępnych prac budowlanych. Odbudowę zakończono w 1949 r. nie odtwarzając jednak części skrzydła północnego ciągnącego się w głąb działki w kierunku wschodnim, równoległe do ul. Książęcej. Ponadto na osi gmachu głównego umieszczono nie istniejący pierwotnie holl i reprezentacyjną klatkę schodową. W 1988 r. przeprowadzono remont ogrodzenia od strony Placu Trzech Krzyży, przywracając jego wygląd sprzed 1939 r. W 1989 r. wykonano remont elewacji i obróbek blacharskich. W 1995 r. dobudowano łącznik pomiędzy budynkiem głównym a skrzydłem północnym wg projektu Biura Usług Projektowych mgr inż. Andrzeja Kukła. W 2001 r. wymieniono w skrzydłach bocznych i w części skrzydła głównego stolarkę okienną (w części na drewnianą, w części na PCV).</p>		<p>19. Stan zachowania (fundamenty, ściany zewnętrzne, ściany wewnętrzne, sklepienia, stropy, konstrukcje dachowe, pokrycie dachu, wyposażenie i instalacje)</p> <p>Fundamenty oraz ściany i stropy piwnic zawilgocone, zmurzałe, ze śladami pleśni i grzybów. Brak izolacji pionowej i poziomej. Tynki zewnętrzne w stanie dobrym. Stolarka okienna wymieniona na nową wyjątkiem skrzydła głównego, w którym drewniane okna są nieszczelne ze znacznymi ubytkami farby, butwiejące. W pomieszczeniach uszkodzenia tynków, podłóg, stolarki drzwiowej oraz instalacji c. o. Rynny, rury spustowe i obróbki blacharskie z drobnymi uszkodzeniami. Więźba dachowa i łąty pokrycia dachu zawilgocone, ze śladami pleśni, elementy stalowe pokryte korozją. Znaczne ubytki w pokryciu dachowym, braki dachówek. Uszkodzone tynki i czapy na kominach, miejscami niedrożne przewody kominowe.</p>	
<p>20. Najpilniejsze postulaty konserwatorskie</p> <p>Osuszenie i odgrzybienie fundamentów, ścian i stropów piwnic. Położenie izolacji pionowej i poziomej fundamentów. Wymiana uszkodzonej okładziny z piaskowca w partii cokołu budynku. Zakończenie wymiany stolarki okiennej w głównym skrzydle oraz w oknach piwnicznych. Remont pomieszczeń oraz instalacji grzewczej. Ocieplenie stropu ostatniej kondygnacji. Generalny remont dachu: wymiana ok. 20 % więźby dachowej, całkowita wymiana łąt i dachówek. Zabezpieczenie konstrukcji przed ogniem, pleśnią i grzybami. Oczyszczenie przewodów wentylacyjnych i remont kominów.</p>			



21. Akta archiwalne i źródła ikonograficzne (rodzaj, numer i miejsce przechowywania)

Dokumentacja w Urzędzie Konserwatorskim w Warszawie.  
Archiwum Instytutu Głuchoniemych, w tym:  
Pamiętnik Warszawskiego Instytutu Głuchoniemych i Ociemniałych,  
wydawany od 1870 r.

22. Bibliografia

- T. Adamiec, Język migowy na początku istnienia Instytutu Głuchoniemych, [in:] „Nowy Świat Cisy” nr IV, 1999.
- M. Lasecki, „Uratujmy rzeźbę ks. Jakuba Falkowskiego”, [in:] „Świat Cisy” nr IX-X, 2001.
- A. Manczarski, „Rys historyczny Instytutu Głuchoniemych w Warszawie od roku 1817 do 1917, Warszawa 1929.

23. Uwagi różne

24. Opracowanie karty ewidencyjnej

tekst ..... Joanna Narkiewicz – Siwek 2001-12-10  
imię, nazwisko, data, podpis

plany, rysunki ..... Joanna Narkiewicz – Siwek 2001-12-10  
imię, nazwisko, data, podpis

zdjęcia fotogr. .... Joanna Narkiewicz – Siwek 2001-12-10  
imię, nazwisko, data, podpis

Archiwum własne autora

miejsce przechowywania negatywów .....

KARTA PO WYPEŁNIENIU PODLEGA OCHRONIE NA PODSTAWIE PRZEPISÓW PRAWA AUTORSKIEGO

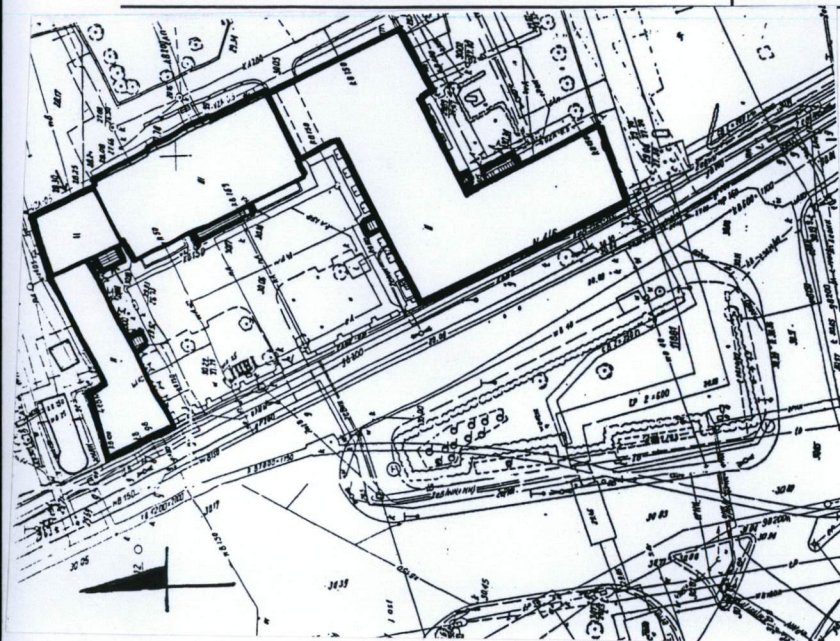
25. Adnotacje o inspekcjach, informacje o zmianach (daty, imiona i nazwiska wypełniających)

26. Załączniki

1. Materiał ilustracyjny
2. Materiał ilustracyjny
3. Materiał ilustracyjny
4. Materiał ilustracyjny
5. Materiał ilustracyjny



1. Miejscowość	Warszawa	5. Obiekt (nazwa jak w karcie)	6. Zawartość wkładki (nazwa materiału uzupełniającego)
2. Gmina	Warszawa-Centrum	GMACH INSTYTUTU	Dokumentacja fotograficzna
3. Powiat	Warszawa	GLUCHONIEMYCH PL. TRZECH	
4. Województwo	mazowieckie	KRZYŻY 4/6	



Plan sytuacyjny 1:1200  
Archiwum MWKZ.



Elewacja zachodnia skrzydła głównego (od strony  
Placu Trzech Krzyży).

Joanna Narkiewicz-Siwek 2001-12-10

Wkładkę założył: .....

Archiwum własne autora

Miejsce przechowywania negatywów .....





Elewacja wschodnia skrzydła głównego.



Elewacja wschodnia skrzydła południowego.



Skrzydło północne – widok od strony dziedzińca.



Skrzydło południowe – widok od strony dziedzińca.



1. Miejscowość ..... **Warszawa**  
 2. Gmina ..... **Warszawa-Centrum**  
 3. Powiat ..... **Warszawa**  
 4. Województwo ..... **mazowieckie**

5. Obiekt (nazwa jak w karcie)  
**GMACH INSTYTUTU  
 GŁUCHONIEMYCH PL. TRZECH  
 KRZYŻY 4/6**

6. Zawartość wkładki (nazwa materiału uzupełniającego)  
**Dokumentacja fotograficzna**



Przejazd bramny od strony zachodniej.



Przejazd bramny od strony wschodniej.



Łącznik skrzydła głównego i północnego – widok od strony dziedzińca.

Wkładkę założył: **Joanna Narkiewicz-Siwek 2001-12-10**

(imię, nazwisko, data)  
**Archiwum własne autora**

Miejsce przechowywania negatywów .....





Łącznik skrzydła głównego i północnego – widok od wschodu.



Tympanon z zegarem w elewacji zachodniej skrzydła głównego.



Sklepienie klatki schodowej skrzydła głównego.



1. Miejscowość ..... <b>Warszawa</b>	5. Obiekt (nazwa jak w karcie)	6. Zawartość wkładki (nazwa materiału uzupełniającego)
2. Gmina ..... <b>Warszawa-Centrum</b>	<b>GMACH INSTYTUTU</b>	
3. Powiat ..... <b>Warszawa</b>	<b>GLUCHONIEMYCH PL. TRZECH</b>	<b>Dokumentacja fotograficzna</b>
4. Województwo ..... <b>mazowieckie</b>	<b>KRZYŻY 4/6</b>	



Południowa ściana auli w skrzydle głównym,  
wystój sprzed 1939 r. – nie zachowany.



Aula – stan przed 1939 r.

Wkładkę złożył: **Joanna Narkiewicz-Siwek 2001-12-10**

(imię, nazwisko, data)  
**Archiwum własne autora**

Miejsce przechowywania negatywów .....





Aula – stan obecny.



Klatka schodowa skrzydła głównego.



1. Miejscowość ..... Warszawa  
2. Gmina ..... Warszawa-Centrum  
3. Powiat ..... Warszawa  
4. Województwo ..... mazowieckie

5. Obiekt (nazwa jak w karcie)  
**GMACH INSTYTUTU  
GŁUCHONIEMYCH PL. TRZECH  
KRZYŻY 4/6**

6. Zawartość wkładki (nazwa materiału uzupełniającego)

Dokumentacja fotograficzna



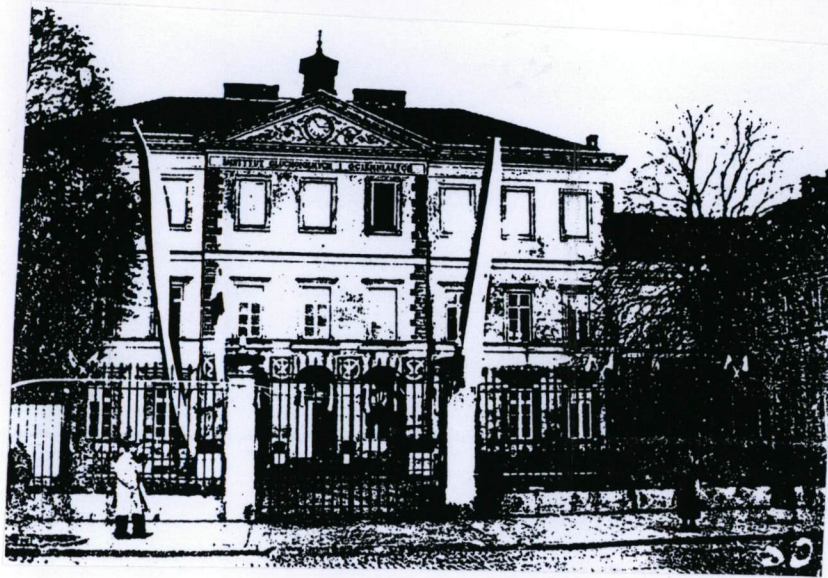
Wygląd skrzydła głównego przed nadbudową drugiego piętra (przed 1873 r.).

Wkładkę założył: Joanna Narkiewicz-Siwek 2001-12-10

(imie, nazwisko, data)  
Archiwum własne autora

Miejsce przechowywania negatywów .....

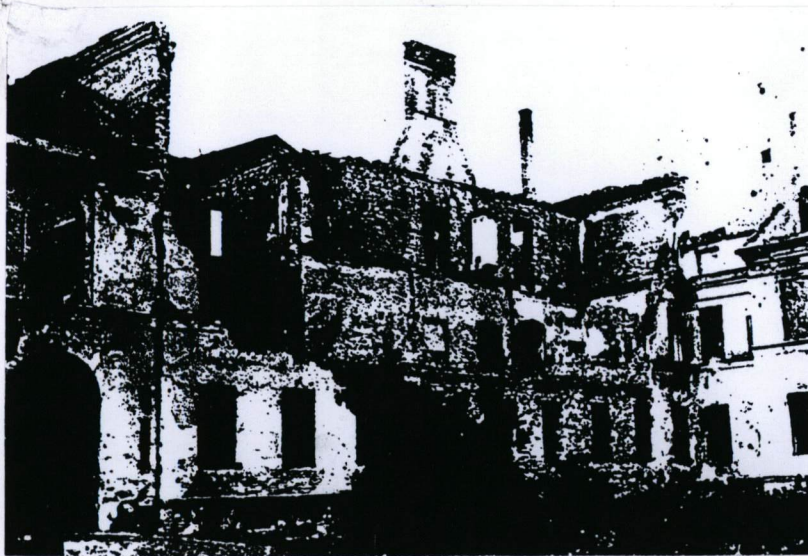




Elewacja zachodnia skrzydła głównego – stan przed 1939 r.



Elewacja zachodnia skrzydła głównego – stan ok. 1945 r.



Elewacja wschodnia skrzydła głównego – stan ok. 1945 r.



Skrzydło południowe – stan ok. 1945 r.



1. Miejscowość ..... <b>Warszawa</b> .....	5. Obiekt (nazwa jak w karcie) <b>GMACH INSTYTUTU GŁUCHONIEMYCH PL. TRZECH KRZYŻY 4/6</b>	6. Zawartość wkładki (nazwa materiału uzupełniającego)  <b>Dokumentacja fotograficzna</b>
2. Gmina ..... <b>Warszawa-Centrum</b> .....		
3. Powiat ..... <b>Warszawa</b> .....		
4. Województwo ..... <b>mazowieckie</b> .....		

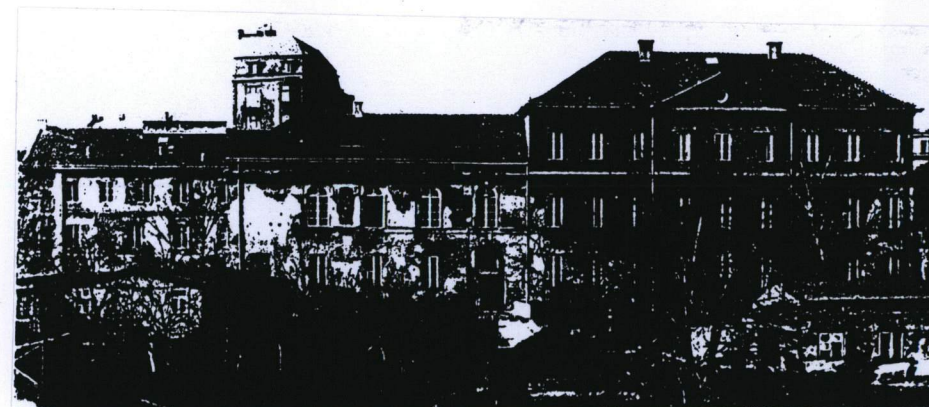


Skrzydło południowe, elewacja zachodnia – stan ok. 1945 r.



Skrzydło południowe, elewacja wschodnia – stan przed 1989 r.

Skrzydło główne i południowe, widok od wschodu – stan przed 1989 r.



Wkładkę założył: **Joanna Narkiewicz-Siwek 2001-12-10**  
 (imię, nazwisko, data)  
**Archiwum własne autora**  
 Miejsce przechowywania negatywów .....