

**OŚRODEK DOKUMENTACJI  
ZABYTEKÓW W WARSZAWIE**

KARTA EWIDENCYJNA ZABYTEKÓW  
ARCHITEKTURY I BUDOWNICTWA

A B C D E F G H I J K L Ł M N O P R S T U W X Y Z

NR 1480

1. Obiekt

**DOM – d.: KAMIENICA SPÓŁDZIELNI MIESZKANIOWEJ  
„PROPORZEC”**

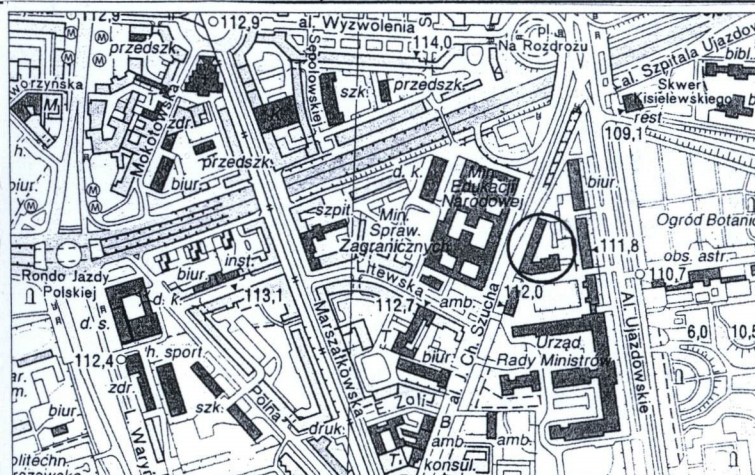
2. Czas powstania

**1934-1937**

3. Miejscowość

**WARSZAWA**

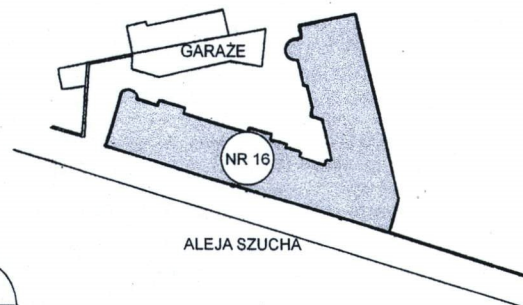
11. Zdjęcia, rzut, przekrój, sytuacja, orientacja



ORIENTACJA SKALA 1:10 000



SYTUACJA SKALA 1:2000



4. Adres

**AL. SZUCHA 16**

dz. ew. nr 68, [redacted] dz. ew. 69,  
[redacted] obręb: 5-05-11

5. Przynależność administracyjna

województwo: MAZOWIECKIE  
powiat : WARSZAWSKI  
dzielnica: ŚRÓDMIEŚCIE

6. Poprzednie nazwy miejscowości

7. Przynależność administracyjna przed I VI 1975

województwo: WARSZAWSKIE  
powiat.: WARSZAWSKI

8. Właściciel i jego adres:

m.st. Warszawa i Wspólnota  
Mieszkaniowa „Al. Szucha 16”

9. Użytkownik i jego adres

j.w., zarządca: f-ma „Nasz Dom”

10. Rejestr zabytków



Budynek wzniesiony w latach **1934 -1937** według projektu architekta **Edgara Norwertha** (1884-1950) dla Spółdzielni Mieszkaniowej „Proporzec” grupującej oficerów wyższych szarż, nieoficjalnie zwany „domem generalskim”.

Na parterze budynku znajdował się sklep kolonialny prowadzony przez „Spółnotę Skarbowców”.

W czasie drugiej wojny światowej ulica, przemianowana na Strasse der Polizei, znalazła się w obrębie tzw. dzielnicy niemieckiej, zamkniętej dla ludności polskiej. Dom nr 16 został zajęty na mieszkania dla dygnitarzy gestapo; w tym okresie na podwórzu budynku wybudowano zespół garaży.

W maju 1944 miał tu miejsce nieudany zamach na szefa IV wydziału warszawskiego gestapo Waltera Stamma, w trakcie którego zginęło ośmiu żołnierzy „Parasola”.

**Określenie stylu:** funkcjonalizm

**Sytuacja:** budynek wzniesiony na zbliżonej do trapezu działce położonej we wschodniej pierzei północnego odcinka Al. Szucha, nieopodal jej zbiegu z Alejami Ujazdowskimi, na południowy zachód od Placu na Rozdrożu. Złożony z dwóch skrzydeł usytuowanych wzdłuż granic wschodniej i południowej parceli, ujmujących z dwóch stron trójkątne podwórze, dostępne z przejazdu bramnego; skrzydło południowe przyległe do muru ogrodzenia ogrodu URM; wzdłuż wschodniej granicy podwórza ciąg garaży..

#### **Materiał, konstrukcja:**

**Ściany:** konstrukcja budynku słupowa (słupy żelbetowe), ściany zewnętrzne i wewnętrzne z cegły ceramicznej, elewacje tynkowane i malowane, częściowo licowane szarą cegłą cementową, cokół fasady z lastrico płukanego. Płyty balkonowe żelbetowe, balustrady balkonów stalowe (z blachy i płaskowników). Na ścianach przejazdu bramnego jasnobieżowe płyty gresowe. Odboje bramne żeliwne, w kształcie konsoli..

**Stropy:** podciągi żelbetowe oparte na słupach; stropy gęstożebrowe; nad ostatnią kondygnacją stropodach oparty na niskiej więźbie dachowej stojącej na żelbetowym stropie ostatniej kondygnacji.

**Dach:** pokryty trzema warstwami papy asfaltowej; obróbki blacharskie z blachy stalowej ocynkowanej.

**Posadzki:** nawierzchnia przejazdu wyłożona kostką betonową. Na schodach i podestach lastrico. W pokojach klepka dębowa, w łazienkach – terakota, w piwnicach – gładź cementowa.

**Schody:** dwubiegowe, żelbetowe płytowe; na stopniach i podestach barwne lastrico, balustrady schodów pełne betonowe, z drewnianymi pochwytami.

**Drzwi:** wejściowe w fasadzie i drzwi do mieszkań drewniane (sosna z okleiną dębową). Drzwi wtórne (do klatek schodowych w elewacjach podwórzowych) - stalowo-aluminiowe. Krata bramy (wtórna) stalowa konstrukcji ramowej, przeszklona szkłem zbrojonym.

**Okna** jedno-, dwu-, trój-, cztero- i sześcioskrzydłowe, prostokątne poziome lub małe pionowe, oryginalna stolarka okienna drewniana, zespolona, dwuszybową; wtórna – z PCV lub aluminiowa.

**Rzut:** budynek na rzucie zbliżonym do litery „L”, o ostrym kącie u zbiegu ramion, złożony z dwóch długich skrzydeł, z których południowe krótsze i szersze; wnętrza dwu- i półtraktowe. W skrzydle zachodnim w 9-ej osi od pn. osi przejazd bramny, z którego wejścia do lokalu na parterze i na klatkę schodową. Dwie klatki schodowe dostępne od strony ulicy, pozostałe od strony podwórza. Drzwi wejściowe w skrzydle zachodnim umieszczone w głębokich prostokątnych wnękach. Elewacje podwórzowe z prostokątnymi uskokami i półkolistymi ryzalitami. Część parteru zajęta na sklepy i lokale biurowe. Mieszkania o różnej wielkości, na parterze o pow. od 30 do 70 m<sup>2</sup>, na pozostałych kondygnacjach pow. lokali. ok. 120 -180 m<sup>2</sup>.

**Bryła:** urozmaicona, V-, VI- i VIII-kondygnacyjna, podpiwniczona, w narożniku pd./zach. wyższa, od strony podwórza z wydatnymi ryzalitami, nakryta płaskimi dachami.

**cd opisu na wkladce nr 1**



14. Kubatura	15. Powierzchnia użytkowa	16. Przeznaczenie pierwotne	17. Użytkowanie obecne
36. 417 m <sup>3</sup>	11. 784 m <sup>2</sup>	mieszkalno - handlowe	mieszkalno - handlowe
18. Prace budowlane i konserwatorskie, ich przebieg i dokumentacja (po 1945 r.) <ul style="list-style-type: none"> <li>• 1998 r. - wymiana pionów wod.- kan.</li> <li>• 1999 r. – wymiana drzwi do klatek schodowych w elewacji podwórzowej oraz drzwi w przejeździe bramnym (ob. aluminiowo-stalowe)</li> <li>• 2000 r. – renowacja przejazdu bramnego, oblicowanie ścian płytkami gresowymi, wyłożenie nawierzchni kostką betonową (wcześniej - nawierzchnia asfaltowa, ściany malowane farbą olejną)</li> <li>• 2001 r. – remont maszynowni wind, wymiana kabin</li> <li>• 2002 r. – wymiana pokrycia dachu i obróbek blacharskich</li> <li>• 2003 r. – odnowienie wnętrza klatek schodowych, wymiana okien na kłatkach, przeszlifowanie posadzek z lastrico</li> <li>• 2005 r. – remont elewacji, podwyższenie balustrad balkonów, zamontowanie na balustradach siatki o drobnych oczkach, usunięcie uchwyty na skrzynki z balustrad i ścian ryzalitów; wykonanie projektu nowej kraty bramy</li> </ul>		19. Stan zachowania(fundamenty, ściany zewnętrzne, ściany wewnętrzne, sklepienia, stropy, konstrukcje dachowe, pokrycie dachu, wyposażenie i instalacje) <p>Ogólny stan techniczny budynku bardzo dobry, elewacje w trakcie remontu. Witryny lokali użytkowych w fasadzie zniszczone, nie dostosowane do charakteru elewacji. Garaże na podwórzu substandardowe, nieestetyczne.</p>	
20. Najpilniejsze postulaty konserwatorskie <p>Remont/wymiana witryn lokali użytkowych, usunięcie substandardowych garaży.</p>			

21. Akta archiwalne i źródła ikonograficzne (rodzaj, numer i miejsce przechowywania)

23. Uwagi różne

24. Opracowanie karty ewidencyjnej

tekst:

**Anna Radźwicka-Milczewska,**  
**sierpień 2005**

*RM*

plany, rysunki: **oprac. j.w.**

na podst. Materiałów z Archiwum Zarządu Domów Komunalnych  
(ob. ZGN)

*RM*

fotografie: **Anna Radźwicka-Milczewska, sierpień 2005 r.**

*RM*

miejsce przechowywania negatywów:  
u autora

KARTA PO WYPEŁNIENIU PODLEGA OCHRONIE NA PODSTAWIE  
PRZEPISÓW PRAWA AUTORSKIEGO

22. Bibliografia

- „Architektura”, 1950, nr 12, s. 360 (nekrolog E. Norwertha)
- Kasprzycki J., Warszawskie pożegnania, Tom I, Śródmieście południowe, Warszawa 1996, s. 256-257
- Leśniakowska M., Architektura w Warszawie, Warszawa 1998, s. 124
- Łoza St., Architekci i budowniczowie w Polsce, Warszawa 1954, s. 217
- Szwanowski E., Ulice i place Warszawy, Warszawa 1963, s. 164

25. Adnotacje o inspekcjach, informacje o zmianach (daty, imiona i nazwiska wypełniających)

26. Załączniki: wkładki szt. *4*



1. Miejscowość

**WARSZAWA**  
**woj. mazowieckie**

5. Obiekt (nazwa jak w karcie)

**BUDYNEK MIESZKALNY, AL. SZUCHA 16**

6. Zawartość wkładki (nazwa materiału uzupełniającego)

**cd OPISU OBIEKTU**

cd opisu obiektu

**Fasada** (elewacja zachodnia): 18-osiowa, VI-kondygnacyjna, w pięciu osiach południowych wyższa, VII-kondygnacyjna; ponad parterem zamknięta szerokim zdwojonym pasem, ponad V-tą kondygnacją wąskim pasem gzymsu kordonowego, nad częścią VII-kondygnacyjną cztery pasy gładkich gzymsów. Cokół niski, na nim oblicowanie z płukanego lastrico, okna piwniczne małe, prostokątne poziome. Wejścia na klatki schodowe umieszczone w głębokich prostokątnych wnękach, w osi 9-iej od pn. duży prostokątny otwór bramny, także we wnęce; w pozostałych osiach tej kondygnacji okna mieszkań i witryny sklepów. W kondygnacji II-iej w co drugiej osi balkony o prostokątnych płytach; w kondygnacjach III-V (także w rytmie przemienным) przeszklone wykusze na rzucie wycinka koła, połączone z długimi prostokątnymi balkonami; na zamknięciu wykuszy - długie, obejmujące po dwie osie, balkony kondygnacji VI-iej. W narożniku południowym w kondygnacjach III-VI wyoblony dwuosiowy wykusz, ponad którym taras VII-iej kondygnacji przechodzący w długi balkon elewacji bocznej. Balustrady balkonów stalowe, z poziomych, szerokich pasów, zakończone uchwytyami na skrzynki; ciągi uchwytów umieszczone także pod oknami wykuszy. Okna trójskrzydłowe, poziome prostokątne, skrzydła balkonowe dołem pełne; w wykuszach wielkie okna złożone z sześciu skrzydeł. Wejścia na klatki schodowe umieszczone w głębokich wnękach - przedsionkach, drzwi wejściowe wysokie, drewniane, dwuskrzydłowe, z nadświetlem, podzielone na sześć przeszklonych kwater wypełnionych geometryczną plecionką z oprofilowanych listew, u podstawy skrzydeł trzy szerokie poziome pasy listewek. Obok wejścia umieszczone wąskie dwuskrzydłowe okno. Nawierzchnia przedsionków z polerowanego lastrico - szarego, z ciemniejszymi pasami obramowań. Na elewacji kamienna tablica upamiętniająca zamach żołnierzy batalionu „Parasol” na majora SS Waltera Stamma. **Wnętrze przejazdu bramnego:** ściany oblicowane dużymi, kwadratowymi gresowymi płytkami w kolorze jasnego beżu, ujętymi od góry i dołu gładkimi pasami gzymsu; nawierzchnia z prostokątnych, szarych i szaro-różowych płytek betonowych; brama stalowa konstrukcji ramowo-płycinowej, z prostokątnym, przeszklonym, 6-kwaterowym nadświetlem; skrzydła dołem pełne, wyżej przeszklone szkłem zbrojonym, czterodzielne; drzwi w przejeździe bramnym współczesne, stalowo-aluminiowe. **Elewacja boczna skrzydła zachodniego i południowego:** 14-osiowa, w dwóch osiach załamanej części od zachodu we wszystkich kondygnacjach okna, w pozostałych osiach kondygnacji II-VI przemienne umieszczone po dwa okna i długie prostokątne balkony; ponad VI kondygnacja przy narożniku długi balkon z załamaną pod szerokim katem płytą; otwory okienne i balustrady balkonów jak w fasadzie. **Elewacja wschodnia skrzydła południowego:** V-kondygnacyjna, dwuosiowa, w narożniku w pn./ wsch parteru wejście poprzedzone kilkoma stopniami, wyżej - w kondygnacjach II-V. balkony-loggie z pełnymi betonowymi balustradami, przylegające do ściany półkolistego ryzalitu elewacji podwórzowej; ujęte wraz z parą okien wspólnym pasem metalowych uchwytów na skrzynki. **Elewacja północna skrzydła zachodniego:** jednoosiowa, z niewielkimi centralnie umieszczonymi dwuskrzydłowymi oknami. **Elewacje od strony podwórza:** skrzydło zachodnie VI-kondygnacyjne, skrzydło południowe V-kondygnacyjne, z prostokątnymi uskokami i ryzalitami na rzucie wycinka koła, z których ryzalit w narożniku zbiegu skrzydeł wysoki, VIII-kondygnacyjny, ponad gzymsem wieńczącym podwyższony o cofniętą kondygnację obudowy maszynowni dźwigu windowego. Parter, półkolisty ryzalit wschodni skrzydła południowego oraz najwyższa kondygnacja ryzalitu skrajnego skrzydła zachodniego oblicowane szarą cegłą cementową, pozostałe partie elewacji tynkowane. Ponad parterem, z wyjątkiem partii prostokątnych ryzalitów klatek schodowych oraz uskoków pd. części elewacji skrzydła zachodniego, przebiega zdwojony pas gładkiego gzymsu; gzyms wieńczący budynek wąski, gładki. Balkony o prostokątnych płytach i balustradach jak w fasadzie umieszczone w: w kondygnacjach II-V w siódmej od wschodu osi skrzydła południowego oraz w kondygnacjach II-VI w osiach 2, 7, 9, 14, 15-iej skrzydła zachodniego. Okna: 1, 2 i 3 i 4-skrzydłowe, część p poziomym podziale i dwudzielnym wywietrzniku, w skrzydle południowym okno ostatniej kondygnacji klatki schodowej wąskie, poziome, trójdzielne. Drzwi na klatki schodowe współczesne, stalowo-aluminiowe, pełne. **Klatki schodowe:** schody i podesty z drobnoziarnistego polerowanego lastrico, stopnie w kolorze ciepłego beżu, podesty rdzawobrunatne, z żółtym pasem obramienia; balustrada schodów betonowa, pełna, z drewnianym oprofilowanym pochwytem; drzwi do mieszkań szerokie, drewniane, z fornirowaną okleiną dębową, dwudzielne, o nierównej szerokości skrzydeł; uchwyt skrzydła w kształcie mosiężnej galki; u podstawy ścian podestów i wzdłuż biegu schodów oblicowanie z szarych prostokątnych płytek marmurowych. **Instalacje:** wod. kan., elektryczna, gazowa, ogrzewanie gazowe lokalne, windy.



# WKŁADKA DO KARTY EWIDENCYJNEJ ZABYTKÓW ARCHITEKTURY I BUDOWNICTWA

ZAŁĄCZNIK NR 2

1. Miejscowość

WARSZAWA

5. Obiekt (nazwa jak w karcie)

DOM, AL. SZUCHA 16

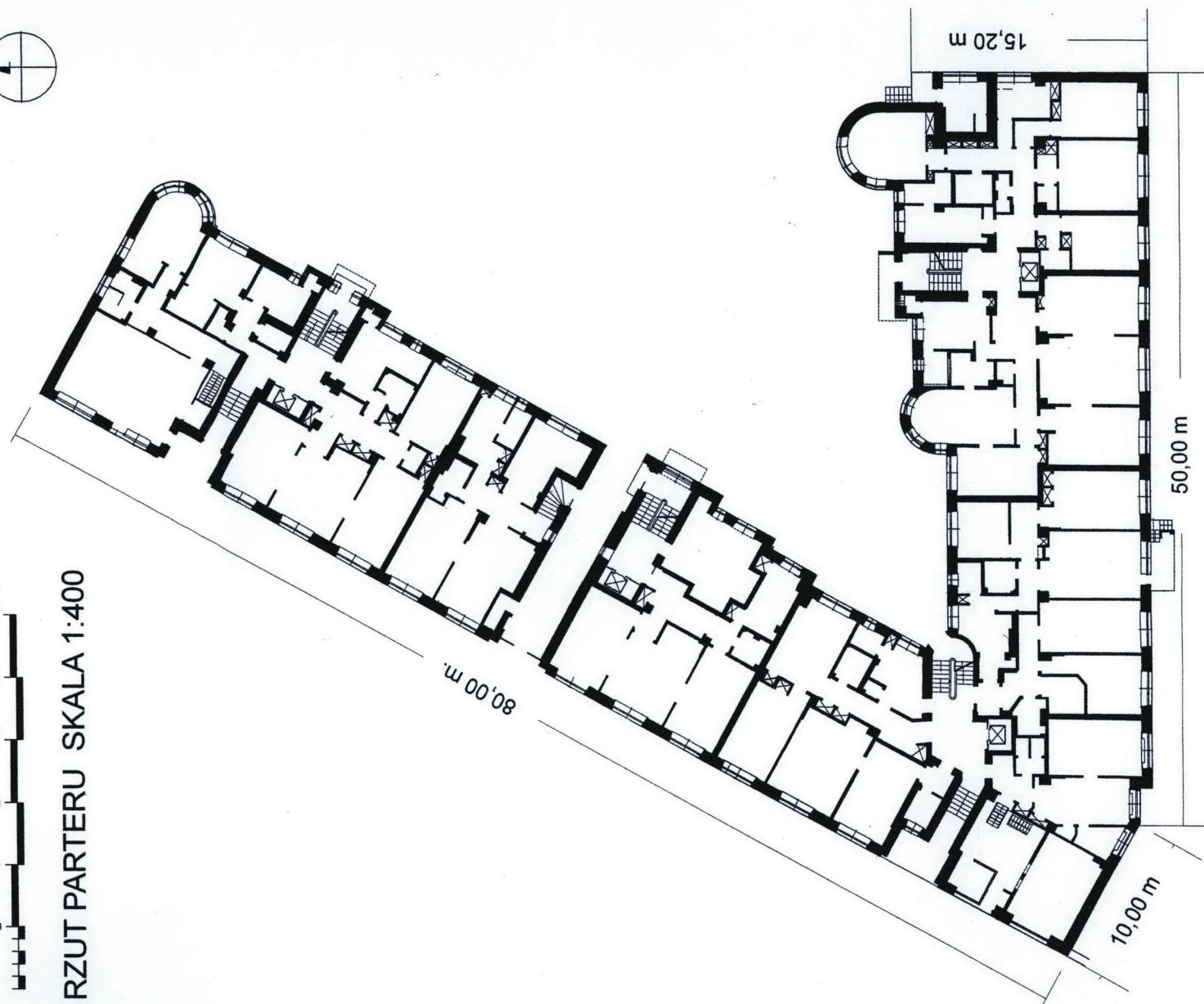
6. Zawartość wkładki (nazwa materiału uzupełniającego)

RZUT BUDYNKU

woj. mazowieckie



RZUT PARTERU SKALA 1:400

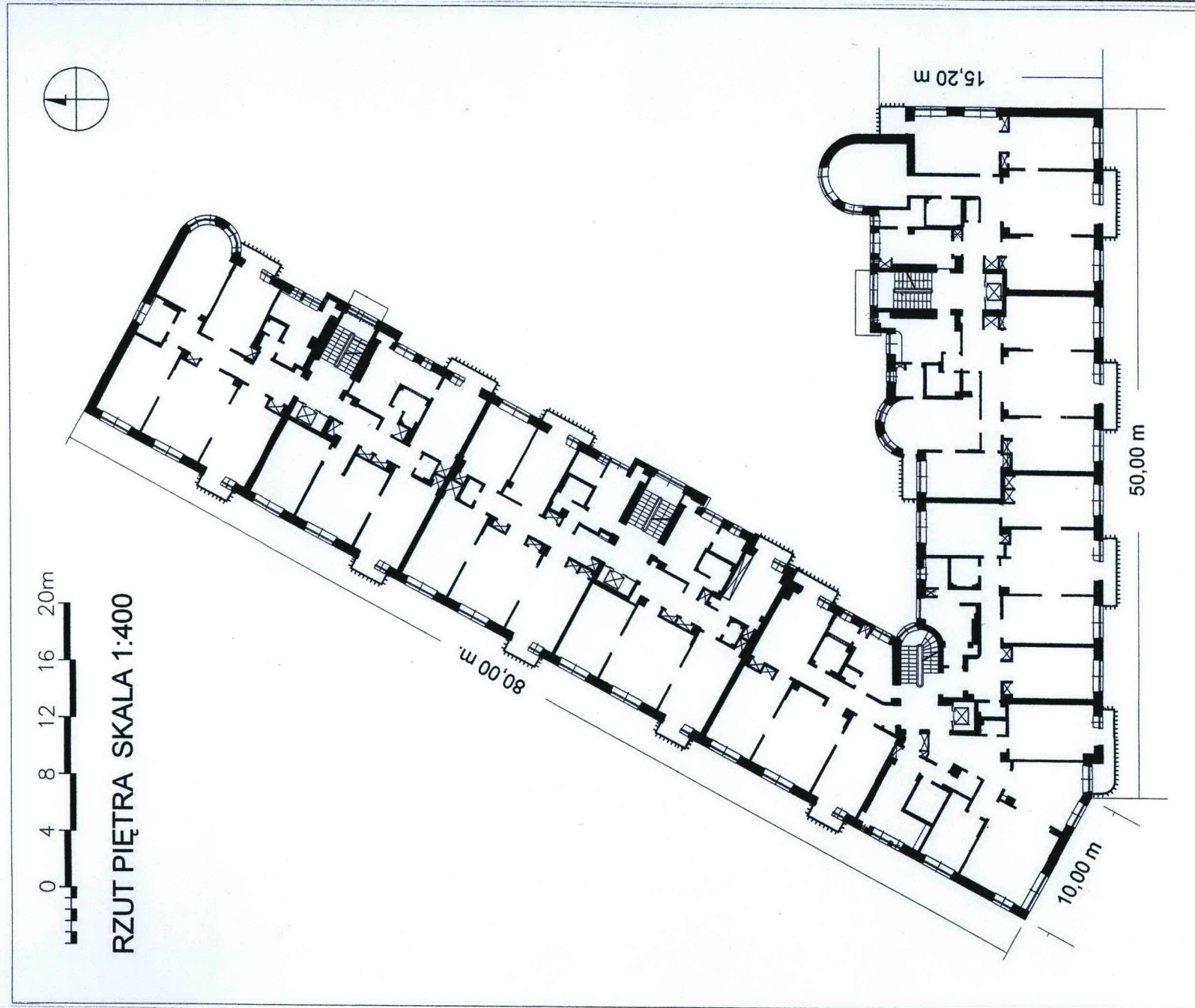




# WKLADKA DO KARTY EWIDENCYJNEJ ZABYTEKÓW ARCHITEKTURY I BUDOWNICTWA

ZALĄCZNIK NR 3

1. Miejscowość	WARSZAWA woj. mazowieckie	5. Obiekt (nazwa jak w karcie)	DOM, AL. SZUCHA 16	6. Zawartość wkładki (nazwa materiału uzupełniającego)	RZUT BUDYNKU
----------------	------------------------------	--------------------------------	--------------------	--	--------------





# WKŁADKA DO KARTY EWIDENCYJNEJ ZABYTKÓW ARCHITEKTURY I BUDOWNICTWA

1. Miejscowość

**WARSZAWA**  
**woj. mazowieckie**

5. Obiekt (nazwa jak w karcie)

**BUDYNEK MIESZKALNY, AL. SZUCHA 16**

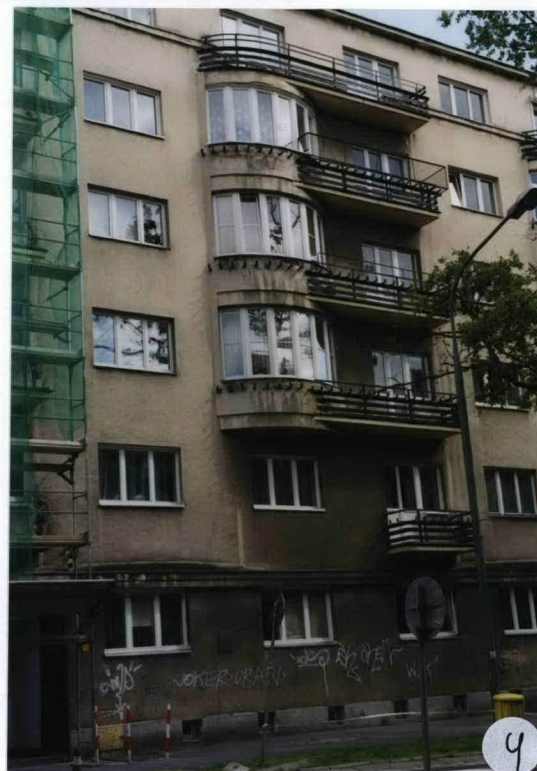
ZAŁĄCZNIK NR 4

6. Zawartość wkładki (nazwa materiału uzupełniającego)

**ZDJĘCIA**



3



4



5



6



7



1. Miejscowość

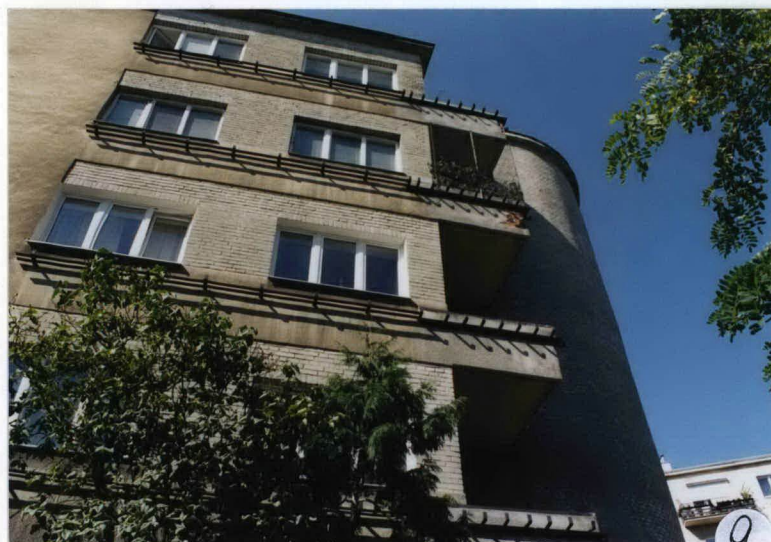
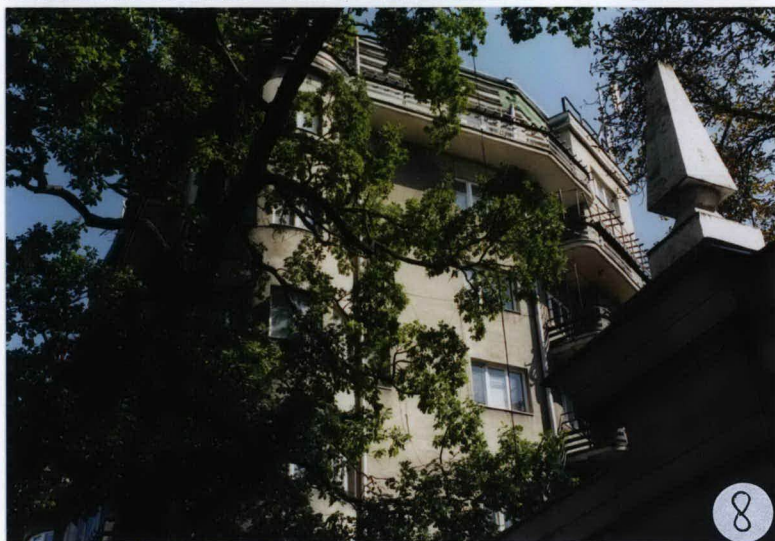
**WARSZAWA**  
woj. mazowieckie

5. Obiekt (nazwa jak w karcie)

**BUDYNEK MIESZKALNY, AL. SZUCHA 16**

6. Zawartość wkładki (nazwa materiału uzupełniającego)

**ZDJĘCIA**





1. Miejscowość

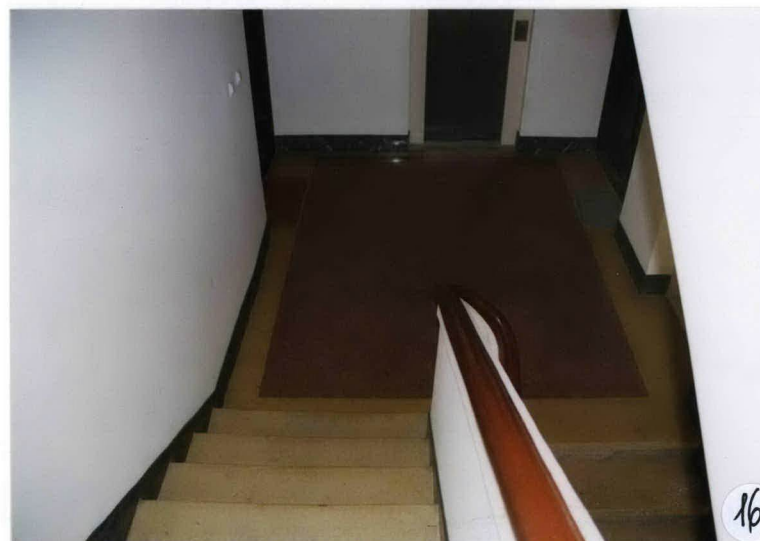
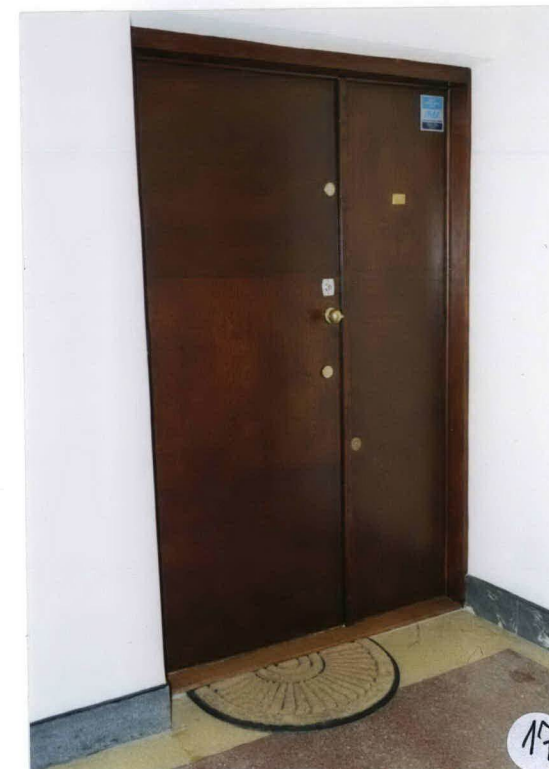
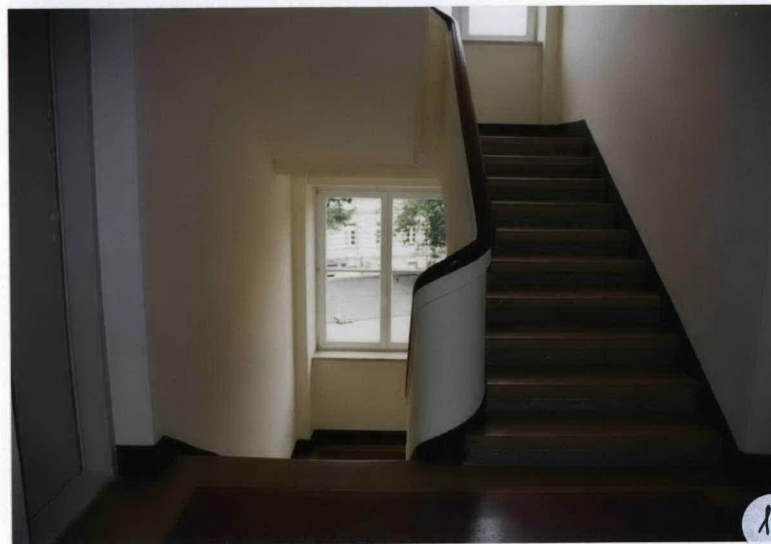
**WARSZAWA**  
**woj. mazowieckie**

5. Obiekt (nazwa jak w karcie)

**BUDYNEK MIESZKALNY, AL. SZUCHA 16**

6. Zawartość wkładki (nazwa materiału uzupełniającego)

**ZDJĘCIA**





1. Miejscowość

**WARSZAWA**  
**woj. mazowieckie**

5. Obiekt (nazwa jak w karcie)

**BUDYNEK MIESZKALNY, AL. SZUCHA 16**

6. Zawartość wkładki (nazwa materiału uzupełniającego)

**OPIS ZDJĘĆ**  
**Archiwalne zdjęcie budynku**

**OPIS ZDJĘĆ**

1. Widok narożny fasady i elewacji bocznej północnej
2. Fasada budynku
3. Fragment fasady
4. Fragment fasady
5. Fragment fasady
6. Fragment fasady – drzwi na klatkę schodową
7. Tablica pamiątkowa na fasadzie
8. Fragment górnych kondygnacji elewacji bocznej południowej
9. Fragment elewacji wschodniej skrzydła południowego
10. Ryzalit narożny elewacji podwórzowej skrzydła południowego
11. Elewacja podwórzowa skrzydła południowego
12. Narożnik elewacji podwórzowych
13. Elewacja podwórzowa skrzydła zachodniego
14. Fragment wnętrza przejazdu bramnego
15. Wnętrze klatki schodowej
16. Podest klatki schodowej
17. Drzwi do mieszkania



Budynek przy Al. Szucha 16, fot. przed 1939 (?) w:  
J. Kasprzycki "Warszawskie pożegnania, Tom I, Śródmieście południowe",  
Warszawa 1996, s. 256 - fot. z Archiwum Dokumentacji Mechanicznej