

1. Obiekt

KAMIENICA

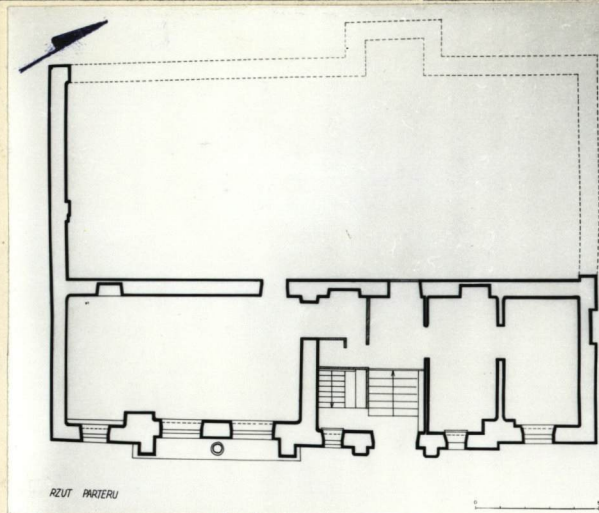
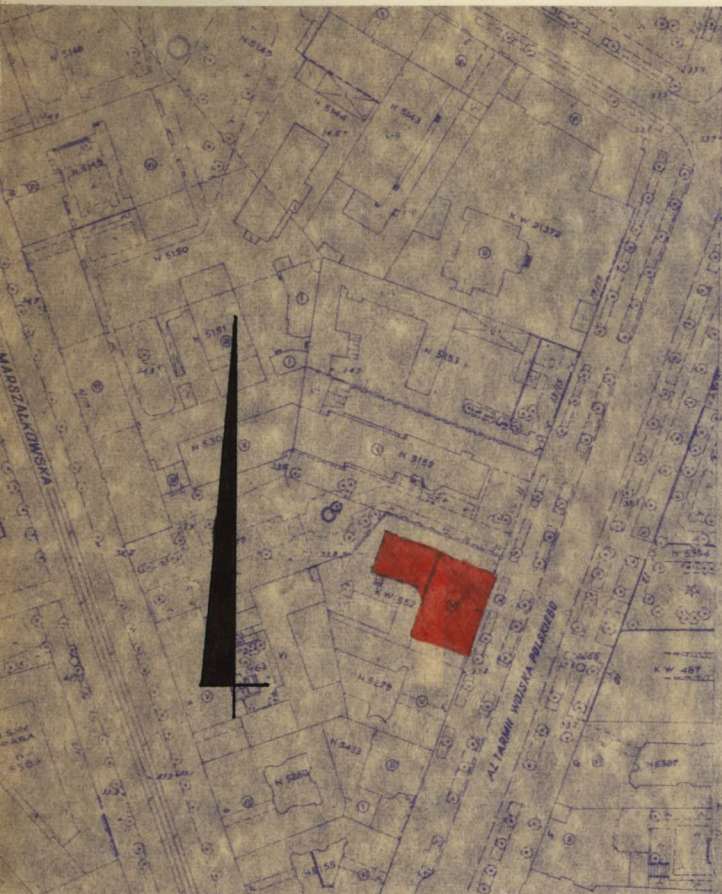
2. Czas powstania

1894 r.

3. Miejscowość

WARSZAWA

11 Zdjęcia, plan sytuacyjny, rzuty



RZUT PARTERU



ELEWACJA OD STR. AL. I ARMII WP - wsch.

4. Adres Al. I Armii WP 9

*Al. Grucha*  
nr hipoteczny KW 552  
/obręb nr 73/

5. Przynależność administracyjna

województwo Stołeczne  
gmina *Centrum* warszawskie

6. Poprzednie nazwy miejscowości

Warszawa

7. Przynależność administracyjna  
przed 1 VI 1975

województwo Miasto stołeczne  
powiat Warszawa

8. Właściciel i jego adres

Skarb Państwa

9. Użytkownik i jego adres

PP PKZ, Oddział Warszawa,  
ul. Senatorska 14

10. Rejestr zabytków

Nr 895 data 17.V.1977 r.

WARSZAWA, AL. I ARMII WOJSKA POLSKIEGO 9  
POMIAR wg WPG 1972 r. SKALA 1:2000

autor zdjęć GRAŻYNA RADZIKOWSKA, 1979

data wykonania

miejsce przechowywania negatywów URZĄD KONSERWATORSKI, W-wg



12. Autorzy, historia obiektu, określenia stylu.

Budynek wzniesiony w r. 1894 wg projektu Stefana Szyllera jako prywatna lecznica dr Solmana.

Po II wojnie - użytkowany jako budynek mieszkalny.

W 1977 - 1/2 budynku wyburzona.

Eklektyzm

13. Opis (sytuacja, materiał i konstrukcja, rzut, bryła, elewacje, dach, wnętrze wyposażenie, instalacje)

Budynek położony w zach. pierzei ulicy. Wolnostojący, fasadą zwrócony na wschód. Murowany z cegły, częściowo tynkowany, nad piwnicami stropy ceglane, pozostałe drewniane; schody drewniane, częściowo rozebrane. Więźba dachowa drewniana krokwiowo-płatwiowa, obecne pokrycie dachu - papa na deskowaniu.

Wzniesiony na rzucie prostokąta, obecnie zachowany w trakcie frontowym. Bryła 4-kondygnacyjna, całkowicie podpiwniczona, dach dwuspadowy.

Fasada 7-osiowa, niesymetryczna z dwoma ryzalitami: 1-osiowym w skrajnej osi od pd i trójosiowym /środkowym/ w osiach 4-6 od pd., zamkniętymi trójkątnie ze zwieńczeniem w formie schodkowego szczytiku /zachowany w ryzalicie od pd. / Naroża budynku oraz obu ryzalitów zaznaczone boniami diamentowymi. I kondygnacja na niewielkim cokole, zamknięta od góry profilowanym gzymsem kordonowym, nad którym taki sam gzyms podokienny II kondygnacji. Gzyms wieńczący wydatny profilowany, wsparty na pseudomachikułowym gzymisie podokapowym.

W przyziemiu ryzalitu środkowego - pośrodku portal; otwór zamknięty łukiem odcinkowym, ujęty od góry odcinkiem archiwoltu z zaznaczonymi klincami, zwieńczonym kulą na cokole, po bokach którego proste pilastry dźwigające trójkątny, od góry zamknięty prosto fronton, oprofilowany gzymsem.

Drzwi drewniane, dwuskrzydłowe z dekoracją płycinową i przeszklonym nadświetlem. Po bokach portalu - wąskie, zamknięte półkoliście okna, ujęte od góry półkolistą archiwoltą z kluczem. W kondygnacji I w 2 i 3 osi od pd. - głębokie przyściennie arkady zamknięte łukiem odcinkowym z archiwoltami o zaznaczonych klincach, wsparte po bokach na prostych filarach, pośrodku - na wolnostojącej kolumnie o liściastej głowicy, w których takie same porte - fenêtre wychodzące na wąski taras /obecnie bez balustrady/. W II kond. w osi 2 i 3 - balkony prostokątne z tralkową balustradą, wsparte na wielkich wolutowych konsolach z dekoracją roślinną. Identyczny balkon w kond. III w 5 osi od pd. W IV kond. w osiach skrajnych od pn i pd oraz w szczycie ryzalitu środkowego - okna zdwojone, z półkolumną o liściastej głowicy pośrodku, zamknięte półkoliście; w kond. II-IV w osi skrajnej od pn - takie same, prostokątne. Pozostałe okna prostokątne, wszystkie ujęte od góry odcinkami archiwolt, złożonymi z dwu rzędów ceglanych klinców, z których wyższy nieco wysunięty, z wydatnymi kluczami; pod oknami kond. II prostokątne płyciny. Na osi ryzalitu środkowego w II kond. - okno ujęte po bokach szerokimi płaskimi lizenami, z cokołami od strony zewnętrznej w formie prostych spływów.

W szczycie ryzalitu środkowego data: 1894 oraz sygnatura § ; na elewacji apliki żelazne kute o symetrycznych motywach wici roślinnych.

Elewacja pn. - tynkowana, 1-osiowa, o podziałach horyzontalnych jak w fasadzie i identycznie opracowanych blendach okiennych.

Elewacja pd. - ślepa. Elewacja zach. - stan po wyburzeniach.

Instalacje: c.o., wod.-kan., gazowa i elektryczna.



14. Kubatura  pierwotnie: 2.400 m <sup>3</sup>	15. Powierzchnia użytkowa	16. Przeznaczenie pierwotne  lecznica	17. Użytkowanie obecne
18. Prace budowlane i konserwatorskie, ich przebieg i dokumentacja  Od 1977 r. - remont generalny Inwestor - Urząd Konserwatorski m. st. Warszawy Wykonawca - PP PKZ O/W-wa Opis techn. - bud. obiektu z 1979 r. /w/ PP PKZ Oddział Warszawski		19. Stan zachowania (fundamenty, ściany zewnętrzne, ściany wewnętrzne, sklepienia, stropy, konstrukcje dachowe, pokrycie dachu, wyposażenie i instalacje)  Budynek w trakcie remontu generalnego.	
20. Najpilniejsze postulaty konserwatorskie			



21. Akta archiwalne (rodzaj akt, numer i miejsce przechowywania)

- Archiwum Ksiąg Wieczystych m. st. Warszawy,  
zapis pod nr 552

23. Źródła ikonograficzne i fotografie (rodzaj, miejsce przechowywania, sygnatury)

Fotogrametria fasady 1:50 /w/ PP PKZ o/W-wa

22. Bibliografia

- [1], Prywatne lecznice istniejące i nowo otwarte przy Al. Szucha" |w:  
"Przegląd Tygodniowy" 1894, nr 39, s. 414
- [1], "Otwarcie przy Al. Szucha prywatnego szpitala dr Solmana  
dla chorych chirurgicznych i ginekologicznych" |w:| "Kronika  
lekarska" 1894, nr 10, s. 714-715
- St. Łoza "Architekci i budowniczowie w Polsce" Warszawa 1954,  
s. 304
- J. A. Chrościeki, A. Rottemund, "Atlas architektury Warszawy"  
Warszawa 1977, s. 48
- J. Kasprzycki "Ocalona fasada" |w:| "Życie Warszawy" 1977,  
nr 107, s. 7

24. Uwagi różne

25. Wypełnił

St. Michno, 1980  
A. Radźwicka - Milczewska  
1981

26. Sprawdził

27. Załączniki



1. Miejscowość **WARSZAWA**  
**Al. I Armii WP.9**

2. Obiekt (nazwa jak w karcie)  
**Kamienica**

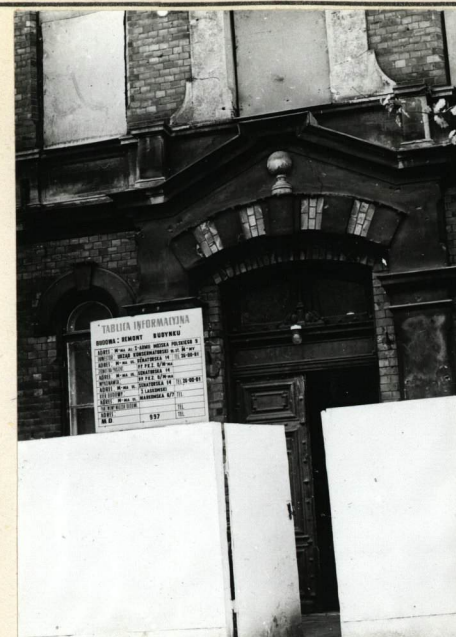
3. Zawartość wkładki (nazwa obiektu lub materiału uzupełniającego)  
**Fotografie**



ELEWACJA FRONTOWA, ZWIĘCZENIE RYZALITU.



ELEWACJA FRONTOWA  
 FRAGMENT CZĘŚCI PÓŁN.  
 I ZWIĘCZENIE.



ELEWACJA FRONTOWA, FRAGMENT PRZYZIEMIA, WEJŚCIE.



ELEWACJA FRONTOWA, RYZALIT ODPRZYCIEMIA DO 3-CIEJ KONDYGN.



ELEWACJA FRONTOWA / FRAGMENT RYZALITU, PRZYZIEMIE.



ELEWACJA FRONTOWA, BALKON NA OSI RYZALITU.

Wkładkę założył: ST. MICHNO, 1980  
 (imię, nazwisko, data)

Miejsce przechowywania negatywów: URZĄD KONSERWATORSKI, W-N9

Jedn. Wyd. Akcyd. Olsztyn zam. 1299/5/78  
 OZGraf. ZP. Ostróda zam. 1040 n. 20000