

**OSRODEK DOKUMENTACJI
ZABYTEKÓW W WARSZAWIE**
KARTA EWIDENCYJNA ZABYTEKÓW
ARCHITEKTURY I BUDOWNICTWA

A	B	C	D	E	F	G	H	I	J	K	L	M	N	O	P	R	S	T	U	V	W	X	Y	Z	Nr 1017
---	---	---	---	---	---	---	---	---	---	---	---	---	---	---	---	---	---	---	---	---	---	---	---	---	---------

1. Obiekt

KAMIENICA WEDŁA

2. Czas powstania

1893 r.

3. Miejscowość

WARSZAWA

4. Adres

ul. Szpitalna 8/ ul. Górskiego 1

nr hipoteczny KW

lub. ewid. gruntów

5. Przynależność administracyjna

województwowarszawskie.....

gmina Centrum, dz. Śródmieście.....

6. Poprzednie nazwy miejscowości

7. Przynależność administracyjna
przed 1 VI 1975

województwowarszawskie.....

powiat

8. Właściciel i jego adres

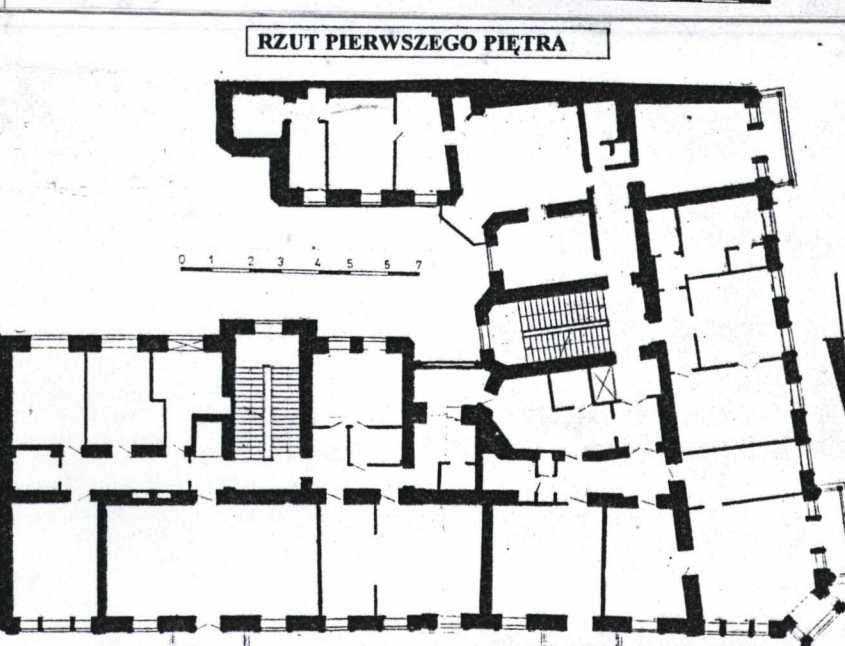
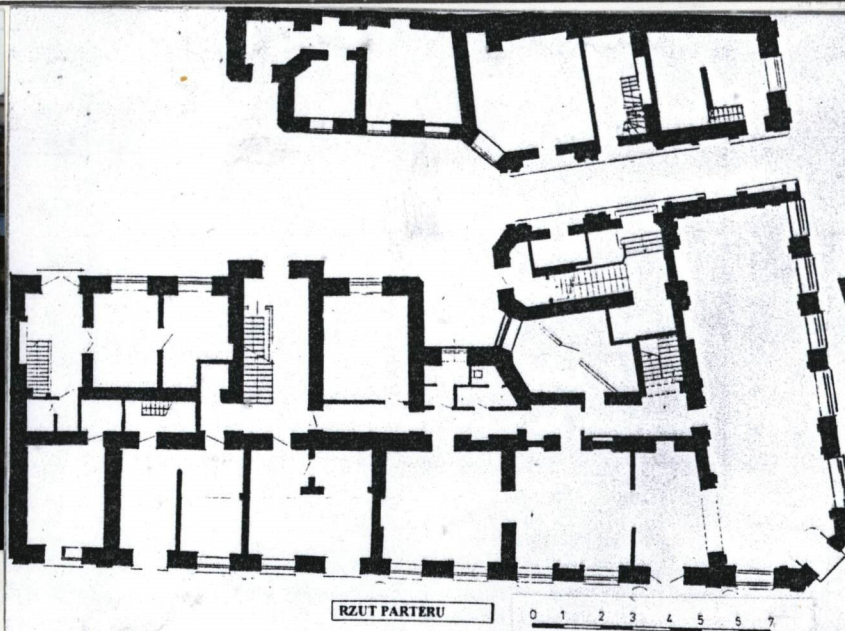
Gmina Centum, Dz. Śródmieście
Warszawa, ul. Nowogrodzka 43

9. Użytkownik i jego adres

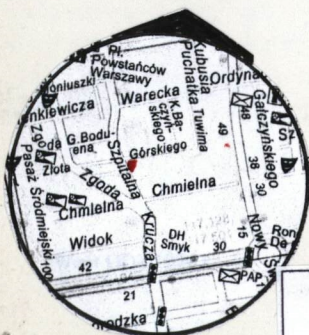
Administracja Domów
Komunalnych nr 8, Warszawa
ul. Chmielna 34

10. Rejestr zabytków

Nr 739 data 01.07. 1965 r.



SYTUACJA SKALA 1:2500



ORIENTACJA
SKALA 1:20 000

Karol Ernest Henryk Wedel /1813-1902/ cukiernik kształcony w Berlinie, Paryżu i Londynie przybył do W-wy z Berlina w 1845 r. W 1869 r. za 35 tys. rubli nabył przy ul. Szpitalnej /wówczas nr 4/ dużą działkę od Kacpra Zdrowskiego, fabrykanta fortepianów, o numerze hip. 1355. W latach 70. XIX w. firmę Wedla przeniesiono na ul. Szpitalną. Przed 1883 r. przebito ul. Hortensję, dziś Górskiego. W 1893 r. na wydzielonej narożnej parceli przy ul. Szpitalnej nr 8 róg Hortensji, w sąsiedztwie fabryki, nr hip. 1355 d, kamienicę dla Wedlów zbudował Franciszek Brauman /1838-1904/, znany architekt o dużym dorobku. Oprócz mieszkań, kamienica pomieściła na parterze sklep firmowy z pijalnią czekolady. W 1937 r. ulicę Hortensję przemianowano na Górskiego. We wrześniu 1944 r. cała zabudowa ul. Górskiego została wypalona. Północne skrzydło kamienicy Wedlów zostało wówczas silnie zniszczone, wypalone, częściowo zburzone. W latach 1947-48 budynek został prowizorycznie wyremontowany przez Jana Wedla. W 1958 r. odtworzono stylowe wnętrze sklepu "Zakładów Przemysłu Cukierniczego E. Wedel". W latach 1995-96 przeprowadzono remont konserwatorski dachu, elewacji i przejazdu bramnego kamienicy.

Historyzm - neorenesans z elementami polskimi i francuskimi.

Sytuacja:

kamienica usytuowana na prostokątnej parceli położonej u zbiegu ulic Górskiego i Szpitalnej, w narożniku pd./wsch.; złożona z dwóch skrzydeł przyulicznych, ustawionych kalenicowo, w zabudowie zwartej,

Materiał, technika:

fundamenty i ściany z cegły, elewacje otynkowane /tynki cementowo-wapienne/, część detalu architektoniczno-rzeźbiarskiego z piaskowca, stropy drewniane i ceramiczne, klatki schodowe żelbetowe, dach żelbetowy kryty blachą cynkową i papą, atolarka okienna i drzwiowa drewniana, brama stalowa kuta, we wnętrzu przejazdu bramnego polichromia o motywach roślinnych.

Rzut:

budynek narożny, o dwóch elewacjach głównych, złożony z trzech części: skrzydła od pn. /od ul. Górskiego/- na rzucie prostokąta, 2,5-traktowego; ustawionego doń doń kątem ok. 80 stopni skrzydła zachodniego /od ul. Szpitalnej/ - w parterze jednoprzestrzennego, mieszczącego sklep i kawiarnię oraz w osi od pd. - przejazd bramny; oraz z krótkiej i wąskiej, prostokątnej jednotraktowej oficyny południowej, otaczających z trzech stron wąskie prostokątne podwórko.

Bryła:

rozczłonkowana. IV i V-kondygnacyjna, nakryta wysokim dachem mansardowym z facjatkami.

Elewacje:

Obie elewacje /od pn. i od zach./ opracowano analogicznie, z drugorzędnymi różnicami w dekoracji, podzielono kompozycyjnie na cztery strefy poziome: pierwsza - kon. przyziemia, cokołowa, o boniowaniu w poziome pasy opracowane rustykalnie, zamknięta gzymsem kordonowym z kimationem jońskim; druga - kondygnacje II i II - reprezentacyjna, oddzielona gzymsem od kon. IV-ej, stanowiąca dwupiętrowe piano nobile; trzecia - IV kond., strefa mieszkań skromniejszych; czwarta - kon. V, nad gzymsem koronującym, z facjatkami w partii wysokiego dachu mansardowego. Główne elementy pionowe obu elewacji stanowią cztery skrajne, w osiach skrajnych, pseudoryzalit ujęte w kolumny lub pilastry w wielkim porządku w kon. II i III, oraz wykusz narożny. Fasada od ulicy Szpitalnej: 7-osiova, plus jedna oś narożna, elewacja od ul. Górskiego 11-osiova. Otwory obu elewacji opracowane bliźniaczo, wszystkie w oprawie architektonicznej: w parterze - duże prostokątne, zamknięte łukiem półkolistym o archiwolcie ze zwornikiem; okna kondygnacji II /włączając te, nad którymi znajduje się balkon/ flankowane przez kanelowane kolumny, z belkowaniem i trójkątnym naczółkiem /w pseudoryzalitach - półkolistym/, z płyciną między wspornikami wypełnioną ornamentem, z tympanonem ujętym w kimation jońskie w kon. III - prostokątne, zwieńczone odcinkiem gzymsu na ozdobnych wspornikach, z płyciną z ozdobnym opracowaniem między nimi i z płyciną w ujęciu cdn

14. Kubatura	15. Powierzchnia użytkowa	16. Przeznaczenie pierwotne	17. Użytkowanie obecne
21.883 m ³	2.963 m ²	mieszkalno-handlowe	mieszkalno-handlowe
18. Prace budowlane i konserwatorskie, ich przebieg i dokumentacja (po 1945 r.)		19. Stan zachowania (fundamenty, ściany zewnętrzne, ściany wewnętrzne, sklepienia, stropy, konstrukcje dachowe, pokrycie dachu, wyposażenie i instalacje)	
1947-1948 r. - remont po zniszczeniach wojennych 1996-1996 r. - remont dachu, remont i rekonstrukcja elewacji, konserwacja wnętrza przejazdu bramnego.		Ogólny stan budynku - bardzo dobry. Główna klatka schodowa w trakcie przygotowań do prac konserwatorskich.	
20. Najpilniejsze postulaty konserwatorskie			
Remont konserwatorski głównej klatki schodowej.			

Taryfy m. Warszawy z lat 1869-1939 /w:/ Archiwum
Państwowe m.st. Warszawy

tekst ~~mgr Anna Radziwicka-Milczewska~~, X. 1998 r.

j. w.

plany, rysunki
imię, nazwisko, data, podpis

zdjęcia fotogr.
imię, nazwisko, data, podpis

miejsce przechowywania negatywów archiwum autora karty

KARTA PO WYPEŁNIENIU PODLEGA OCHRONIE NA PODSTAWIE PRZEPISÓW PRAWA AUTORSKIEGO

1. J. Kasprzycki, Korzenie miasta. Warszawskie pożegnania t. II - Śródmieście północne, Warszawa 1997, s.283-285
2. Prace architektoniczne Franciszka Braumana, "Przegląd Techniczny", 1904, nr 47, s. 635
3. S. Łoza, Architekci i budowniczowie w Polsce, Warszawa 1954, s. 37
4. Staroświecki sklep, Warszawa 1938
5. T. Stegner, Protestanci przemysłowcy Warszawy w XIX w. /w:/ Image przedsiębiorcy gospodarczego w Polsce w XIX i XX w., pr. zb. pod red. R. Kołodziejczyka, Warszawa 1993, s. 151 i 155
6. T. Świątek, Fabryka Cukierków i Czekolady, E. Wedel, "Jednota", 1987, nr 6
7. E. Szulc, Cmentarz ewangelicko-augsburski w Warszawie, Warszawa 1989, s. 586-588
8. M. Wojtysiak, Problemy konserwatorskie występujące w trakcie przeprowadzania remontów - na przykładzie zabytkowych kamienic w Warszawie /w:/ In artiu hortis. Studia i szkice z dziejów sztuki, konserwacji zabytków i muzealnictwa. Wojciechowi Fijałkowskiemu w siedemdziesiątą rocznicę urodzin, Warszawa 1997, s. 25-37

- 1- cd. opisu
- 2- zdjęcia

1. Miejscowość. Warszawa	4. Obiekt (nazwa jak w karcie) Kamienica Wedla	5. Zawartość wkładki (nazwa materiału uzupełniającego)
2. Gmina Centrum, dz. Śródmieście	ul, Szpitalna 8	cd punktu 13 - opis
3. Województwo Warszawskie		

architektonicznym na ich osi pod gzymsem oddzielającym kondygnację III i IV; w kondygnacji IV zamknięte łukiem półkolistym, w płycinie powtarzającej ich kształt, ujętej w arkadę wspartą na półpilastrach, ze zwornikiem; okna facjat prostokątne, flankowane przez 1 i 1/4 pilastra niosącego naczółek o łuku odcinkowym, cztery skrajne - zamknięte półkolistym łukiem, w bogatej oprawie, z nastawką. Na fasadzie cztery balkony: dwa na kond. II w osiach 3 i 5, dwa w pseudoryzalitach w kond. II; wszystkie o tralkowych balustradach i ozdobnych wspornikach. Nad wykuszem narożnym balkon kon. IV ujęty w balustradę pełną, murowaną, z ozdobną kratą od frontu. W elewacji od ul. Górskiego cztery balkony o płytach prostokątnych, z balustradą tralkową, szerzej rozpięte na osiach 3 i 9 kon. II, krótsze - nad nimi w kon. III. Obie elewacje mają dekorację w formie odcinków przyściennych balustrad tralkowych pod oknami kon. II; pod oknami kon. IV - przyścienne kraty o symetrycznym plecionkowym ornamencie roślinnym. Balustrady w formie krat znajdują się też na fasadzie przy fałdach osi: 2, 3, 5 i 6; od Górskiego przy osiach 2, 4, 5, 7, 8, 10.

W osiach 1 i 7 od pn. w elewacji zachodniej /od ul. Szpitalnej/ znajdują się pseudoryzality, na których kompozycję składają się: balkon kon. II podtrzymywany przez masywne wsporniki wpłutowo-akantowe; w kon. II i III trójdzielne okna, których centralne części falnują kanelowane kolumnienki /niżej - doryckie, wyżej - jońskie/, ujęte na wysokość dwóch kondygnacji w kolumny korynckie, o bazach na wysokość okien II kon. pokrytych ornamentem groteskowym, na których kapitelach znajdują się postumenty pod pełnoplastyczne figury alegoryczne stojące na tle kanelowanych pilastrów kondygnacji IV. Pseudoryzality wieńczy w partii dachu facjata, której okno zamknięte łukiem półkolistym, z archiwoltą na dwóch półpilastrach, z kluczem, flankują pilastry o kanelowanych trzonach, niosące gzyms wyłamany na ich osi i przechodzący w postumenty pod ozdobne sterczyny, a pośrodku - zwieńczony stelą z trójkątnym naczółkiem, ozdobioną kartuszem w bogatym obramieniu; facjaty narożne ujmują ponadto spływy wolutowe. Pseudoryzality elewacji od ul. Górskiego - rozwiązane analogicznie, z pilastrami w wielkim porządku zamiast kolumn.

Narożny wykusz: w kond. II i III szerokie prostokątne okna /podzielone szczeblikami na 6 części/ ujęte w kanelowane pilastry ujmujące obustronnie ściany wykusza, niższe o kapitelach doryckich, wyższe - jońskich. W płaszyznach bocznych wykusza okna prostokątne, wydłużone. Wykusz wsparty na potężnych wolutowych kroksztynach z dekoracją akantową. Pod oknami obu kondygnacji wykusza poziome płyciny w oprofilowanym obramieniu, wypełnione motywami geomatrycznymi. Wykusz zamknięty balkonem IV kondygnacji z kutą balustradą o symetrycznej dekoracji. Podłóż balkon - płaskorzeźbiony fryz o motywach roślinnych. Ponad otworem IV kondygnacji umieszczona data 1893, wyżej, ponad gzymsem koronującym - trójkątny naczółek, na obu połaciach ozdobiony pełnoplastycznymi rzeźbami przedstawiającymi dwie spoczywające postacie alegoryczne. Na osi narożnika, w zwieńczeniu dachu umieszczona konstrukcja niosąca reklamę firmy "Wedel" - chłopca na zebrze dźwigającego tabliczki czekolady z napisem "E. Wedel".

Na architektoniczno-rzeźbiarskie opracowanie kond. IV składają się m.in. nisze między otworami okiennymi o 2/3 ich wysokości. Każda z nich opiera się na odcinku gzymsu podkreślonym od dołu ozdobną płyciną, jest zamknięta półkoliście, z czaszą wypełnioną muszlą, ujęta w pilasterki niosące archiwoltę z klinem. cdn

mgr Anna Radzwicka-Milczewska

Wkładkę założył: **archiwum autora karty**

Miejsce przechowywania negatywów:

verte!

Wzór ODZ 1995 r.

Nisze te ujęte są w obramienia prostokątne, zamknięte gzymsem i kimationem jońskim, z rozetami w pachach łuku arkady. Gzyms koronujący obu elewacji: bardzo wydatny, silnie profilowany, wsparty na wolutowych konsolach i kostkowych krokstynach, ozdobiony kimationem jońskim, i girlandami z kwiatów i owoców.

Otwór bramny - w elewacji zach., w 2-jej osi od pd. - prostokątny, zamknięty łukiem półkolistym. Przejazd bramny podzielony na pięć przęseł wydzielonych szerokimi gurtami opartymi na wolutowo-akantowych wspornikach. Dwa przęsła skrajne od wsch. /od strony podwórza/ zamknięte są płytkami pseudokopułkami; w ściany tych przęseł wpisano półkoliste arkady. Polichromia, przedstawiająca ornament roślinny na zielonkawo-niebieskim tle, pokrywa: czasze kopuł, żagielki, łuki arkad na ścianie przejazdu, pas nad nadświetlem drzwi do klatki schodowej i pas sklepienia między gurtami za drugim przęsłem od podwórza. W ścianie północnej, w drugim przęsle od podwórza - drzwi do klatki schodowej - drewniane, dwuskrzydłowe, z dekoracją snycerską, częściowo przeszklone. Brama: dwuskrzydłowa, z furtką i półkolistym nadświetlem, ozdobione bardzo bogatą dekoracją snycerską o motywach architektoniczno-roślinnych /oprofilowane płyciny, gzymsy, woluty, ażurowe fryzy z wicią roślinną, rozety/. Przeszkłone prześwity wypełnione kutą kratą o symetrycznej dekoracji roślinno-geometrycznej.

Elewacje od strony podwórza:

Elewacja skrzydła północnego w części VI-kondygnacyjna, pozostałe V-kondygnacyjne, bez dekoracji i podzaiłów architektonicznych, jedynie ponad IV kond. opasane wąskim, słabo profilowanym gzymsem kordonowym; gzyms koronujący szeroki, silnie profilowany. Klatki schodowe w skrzydle od pn. i od zach. umieszczone w płytkich prostokątnych ryzalitach o ściętych narożnikach. Otwory bez obramień, okna prostokątne, 6-kwaterowe, jedynie w ryzalitach - w zachodnim w kond. IV, w pn. - kond. II - okna duże, zamknięte półkoliście, umieszczone w płytkich płycinach. Balkony z prostą balustradą o motywach geometrycznych, umieszczone w: kondygnacjach III-V narożników części zachodniej i w 2-jej osi od wschodu w kond. IV-VI skrzydła północnego. Główna klatka chodowa: schody z okładziną z białego marmuru, balustrada schodów stalowa, kutą, drzwi do mieszkań drewniane, dwuskrzydłowe, z dekoracją snycerską.

Instalacje: wod.kan., gazowa, elektryczna, c.o., telefoniczna

1. Miejscowość **Warszawa**.....
 2. Gmina **Centrum, dz. Śródmieście**.....
 3. Województwo **Warszawskie**.....

4. Obiekt (nazwa jak w karcie)

Kamienica Wedla, ul. Szpitalna 8

5. Zawartość wkładki (nazwa materiału uzupełniającego)

Zdjęcia



mgr Anna Radźwicka-Milczewska, X. 1998 r.

Wkładkę założył: **archiwum autora karty**

Miejsce przechowywania negatywów:

