

**OŚRODEK DOKUMENTACJI  
ZABYTEKÓW W WARSZAWIE**

KARTA EWIDENCYJNA ZABYTEKÓW  
ARCHITEKTURY I BUDOWNICTWA

A B C D E F G H I J K L Ł M N O P R S T U W X Y Z

NR 985

1. Obiekt

**KAMIENICA**

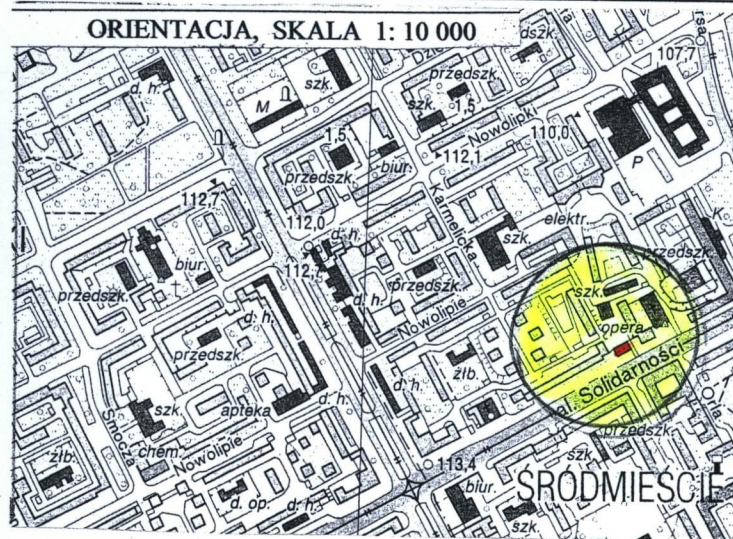
2. Czas powstania

**1770-80;  
odbud. przed 1958 r.**

3. Miejscowość

**WARSZAWA**

11. Zdjęcia, rzut, przekrój, sytuacja, orientacja



4. Adres

**AL. SOLIDARNOŚCI 76A  
d. nr hip. [redacted]**

5. Przynależność administracyjna

województwo: **MAZOWIECKIE**  
gmina: .....

6. Poprzednie nazwy miejscowości

7. Przynależność administracyjna przed I VI 1975

województwo: **WARSZAWSKIE**  
powiat.: **WARSZAWSKI**

8. Właściciel i jego adres

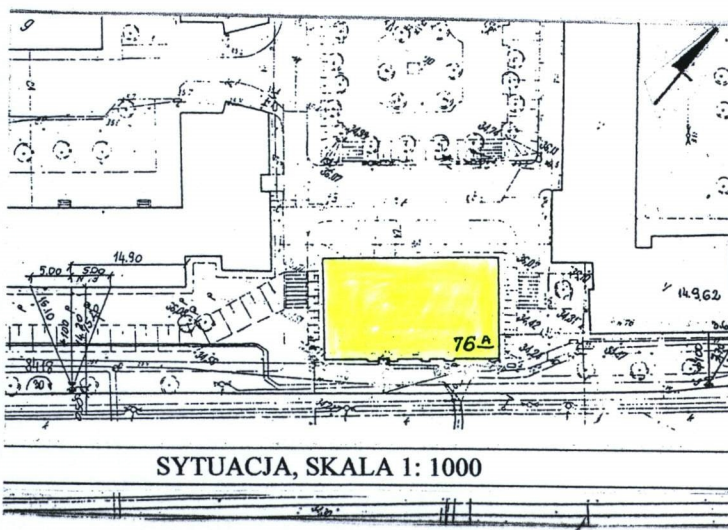
**PARAFIA KOŚCIOŁA EWANGELICKO-  
REFORMOWANEGO, WARSZAWA,  
AL. SOLIDARNOŚCI 76A**

9. Użytkownik i jego adres

**j. w.**

10. Rejestr zabytków

**nr 286 z lipca 1965 r.**





**Aleja Solidarności**, dawna ulica Leszno, po II wojnie światowej nazwana Al.Karola Świerczewskiego, od 1991 r. - obecna nazwa.

Ulica Leszno – od 1648 roku główna ulica należącej do Leszczyńskich jurydyki Leszno. Przed rokiem 1660 wyznaczono na niej 44 działki zabudowane drewnianymi domami zamieszkanymi głównie przez ewangelików pochodzenia niemieckiego. W 1776 r. została zorganizowana i oficjalnie zarejestrowana parafia ewangelicko-reformowana w Warszawie.

Inicjatorem wybudowania domu parafialnego był ks. Karol Bogumił Diehl.. Budynek, usytuowany na działce numer hipoteczny 666 /dawniej **Leszno 20**, ob. **Al. Solidarności 76A/** wzniesiono w latach **1780-90** według projektu architekta **Szymona Bogumiła Zuga**.

W literaturze przedmiotu obiekt występuje także pod nazwą „Kamienica Dysydyntów”.

Plan Warszawy z 1897 roku (patrz: il. nr 11 ) ukazuje obrys przedmiotowego budynku jako usytuowanego w linii zwartej zabudowy północnej pierzei ulicy Leszno; na długiej, wąskiej parceli. Dom wówczas zajmował całą szerokość frontową działki i połączony był z dostawionymi do elewacji tylnej dwiema oficynami, z których zachodnia była szersza i dłuższa niż wschodnia. W głębi parceli usytuowany był duży budynek na rzucie litery „T” (dawna kaplica, przebudowana przez Zuga na zbór ewangelicki).

W 1944 r. kamienica została spalona i jako wypalona ruina dotrwała do 1954 r. W okresie poszerzania ulicy (wówczas: K. Świerczewskiego) budynek rozebrano, a następnie (przed 1958 r.) zrekonstruowano kilkanaście metrów dalej od ulicy, jako obiekt wolnostojący, bez oficyn, z fasadą nieznacznie zmienioną przez dostawienie schodów i podwyższenie o wysokie sutereny.

**Określenie stylu** - klasycyzm

**Sytuacja:** budynek wolnostojący, położony w północnej pierzei ulicy, na jej odcinku zawartym pomiędzy ulicami gen. Andersa i Karmelicką; fasadą zwrócony na południe, częścią północną usytuowany na niewielkiej skarpie, wysunięty przed linię zabudowy sąsiedniej.

**Materiał, technika wykonania:** budynek podpiwniczony, fundamenty betonowe, ściany piwnic i pięter ceglane z cegły pełnej ceramicznej na zaprawie cementowo-wapiennej; stropy ceramiczne typu „Ackerman”, schody żelbetowe, więźba dachowa drewniana płatwiowo-kleszczowa, dach kryty blachą cynkową; elewacje tynkowane, malowane farbami elewacyjnymi, na cokole i schodach zewnętrznych okładzina kamienna (piaskowiec); balustrada balkonu i schodów z kształtowników stalowych; stolarka okienna drewniana, skrzynkowa, drzwi drewniane, pełne, jedno- i dwuskrzydłowe.

**Rzut:** budynek wzniesiony na rzucie leżącego prostokąta, dwu-i półtraktowy, o symetrycznym układzie pomieszczeń; wejście główne w elewacji południowej, poprzedzone dwustronnymi schodami; z sieni wejście po kilku stopniach do hallu głównego, skąd przejście do tylnego wyjścia w elewacji północnej, oraz wejście na główną klatkę schodową, usytuowaną w trakcie frontowym, o schodach trójbiegowych z duszą.

**Bryła:** zwarta, dwukondygnacyjna, od frontu na wysokim podpiwniczeniu, nakryta niskim dachem czteropłaciowym; fronton w zwieńczeniu fasady zamknięty osobnym daszkiem dwuspadowym.

**Fasada:** II-kondygnacyjna, 7-osiowa, ściśle symetryczna, pośrodku trójosiowy pozorny ryzalit podzielony czterema pilastrami o tokańskich głowicach i gładkich trzonach, w wielkim porządku, zwieńczony trójkątnym oprofilowanym frontonem z Okiem Opatrzności w polu tympanonu. Kondygnacja I-sza pokryta linearnym boniowaniem płytowym, zamknięta wąskim gzymsem kordonowym; pod oknami II-ej kondygnacji wąski gzymś podokienny; w zamknięciu elewacji pas gładkiego fryzu, na odcinku ryzalitu ozdobionego symetryczną dekoracją złożoną z wazy, ulistnionej wici roślinnej i konch; gzymś wieńczący wydatny profilowany, ujęty pasem ząbkowania, wsparty na wolutowych kroksztynkach. Otwór wejściowy szeroki, zamknięty niskim łukiem koszowym; ponad nim, w II-ej kondygnacji ryzalitu, balkon wsparty na trzech kamiennych (piaskowiec) konsolach ozdobionych od frontu rozetami, zamknięty balustradą stalową, o motywach przecinających się łuków. Okna wszystkie prostokątne, w parterze bez obramień, w kondygnacji II-ej w wąskich oprofilowanych opaskach. Na prawo od wejścia, poniżej okna – kamienna tablica ku czci Jana Łaskiego. Drzwi wejściowe drewniane, dwuskrzydłowe, z dekoracją płycinową.

**Elewacje boczne i tylna:** boniowanie, podziały gzymśowe i obramienia okien jak w fasadzie; elewacje boczne wschodnia i zachodnia - w swej części północnej usytuowane na niskiej skarpie, dwukondygnacyjne, w parterze 1-osiowe, w kondygnacji II-ej trójosiowe; elewacja tylna 7-osiowa, pośrodku parteru prostokątny otwór wejściowy, ujęty opaską i zwieńczony odcinkiem profilowanego gzymśu.

**Wnętrze:** we wschodniej części hallu strop wsparty na parze kolumn doryckich, pomiędzy którymi ustawiona rzeźba figuralna na wysokim cokole, na suficie dekoracja sztukatorska (rozeta i profilowane listwy), ściany zamknięte faseta i pasami ząbkowań, na głównej klatce schodowej oraz w sali na piętrze ściany podzielone oprofilowanymi płycinami, na suficie wielolistna rozeta, wokół ścian - faseta z profilowanymi listwami i ząbkowaniem.

**Instalacje:** c.o., wod.kan., gazowa, elektryczna,



14. Kubatura	15. Powierzchnia użytkowa	16. Przeznaczenie pierwotne	17. Użytkowanie obecne
<b>2.960 m3</b>	<b>ok. 700 m2</b>	<b>DOM PARAFIALNY</b>	<b>DOM PARAFIALNY</b>
18. Prace budowlane i konserwatorskie, ich przebieg i dokumentacja (po 1945 r.) <ul style="list-style-type: none"> <li>• 1954 – rozebranie wypalonego budynku, następnie (przed 1958 r.) zrekonstruowanie kilkanaście metrów dalej (na północ ) od pierwotnej lokalizacji. Odtworzony budynek miał dach pokryty dachówką ceramiczną, którą na początku lat 90-tych XX w.(?) wymieniono na blachę ocynkowaną.</li> <li>• 2002 r. - osuszenie fundamentów, założenie izolacji przeciwwilgociowej; oczyszczenie kamiennych płyt oblicowania cokołu</li> </ul>		19. Stan zachowania(fundamenty, ściany zewnętrzne, ściany wewnętrzne, sklepienia, stropy, konstrukcje dachowe, pokrycie dachu, wyposażenie i instalacje) <p>Ogólny stan techniczny budynku bardzo dobry.</p>	
20. Najpilniejsze postulaty konserwatorskie			

21. Akta archiwalne i źródła ikonograficzne (rodzaj, numer i miejsce przechowywania)

**Archiwum Państwowe m.st. Warszawy:**

- „Taryfa domów .....”, - lata: 1873, 1877, 1878  
1881, 1882, 1887, 1897, 1918, 1930
- Zbiory Kartograficzne, Zespół 1001/IV, sygn. L 734 (1897), L 734 (1897, 1901-1902, 1906, 1911), Wydział Pomiarów Zarządu Budowy Kanalizacji i Wodociągów /”Plany Lindleya”/
- Zbiór Walerego Przyborowskiego: XXXV/302

**Instytut Sztuki PAN, Zbiory Ikonograficzne:**

- Ulica Leszno, ok. 1860, neg. nr 39289
- Leszno 20, fot. L. Sempoliński, 1945, pozytyw
- Ulica K. Świerczewskiego, strona parzysta, fot. T. Hermańczyk, 1966, neg. nr 124108
- Ulica K. Świerczewskiego, fragment osiedla Muranów Południowy z kościołem ewangelicko-reformowanym i d. zbozem dysydentów na Lesznie, fot. T. Hermańczyk, 1973, neg. nr 124111
- Dom Dysydentów, fot. L. Sempoliński, 1945, neg. 180380

23. Uwagi różne

24. Opracowanie karty ewidencyjnej

**Anna Radźwicka-Milczewska, październik 2004**

*RM*

plany, rysunki. j.w. - na podst. inwentaryzacji z archiwum parafii.

*RM*

Fotografie: **Anna Radźwicka-Milczewska, październik 2004**

*RM*

miejsce przechowywania negatywów: u autora

KARTA PO WYPEŁNIENIU PODLEGA OCHRONIE NA PORSTAWIE PRZEPISÓW PRAWA AUTORSKIEGO

22. Bibliografia

- Chrościcki J.A., Rottermund A., Atlas architektury Warszawy, Warszawa 1977
- Encyklopedia Warszawy, pr. zb. pod red. Barbary Petrozolin-Skowrońskiej, Warszawa 1994
- Kwiatkowski M., Szymon Bogumił Zug, architekt polskiego Oświecenia, Warszawa 1971
- Łoza St., Architekci i budowniczowie w Polsce, Warszawa 1954
- Szwanowski E., Ulice i place Warszawy, Warszawa 1963

25. Adnotacje o inspekcjach, informacje o zmianach (daty, imiona i nazwiska wypełniających)

26. Załączniki – wkładki szt. 4

# WKLADKA DO KARTY EWIDENCYJNEJ ZABYTEKÓW ARCHITEKTURY I BUDOWNICTWA

1. Miejscowość

WARSZAWA

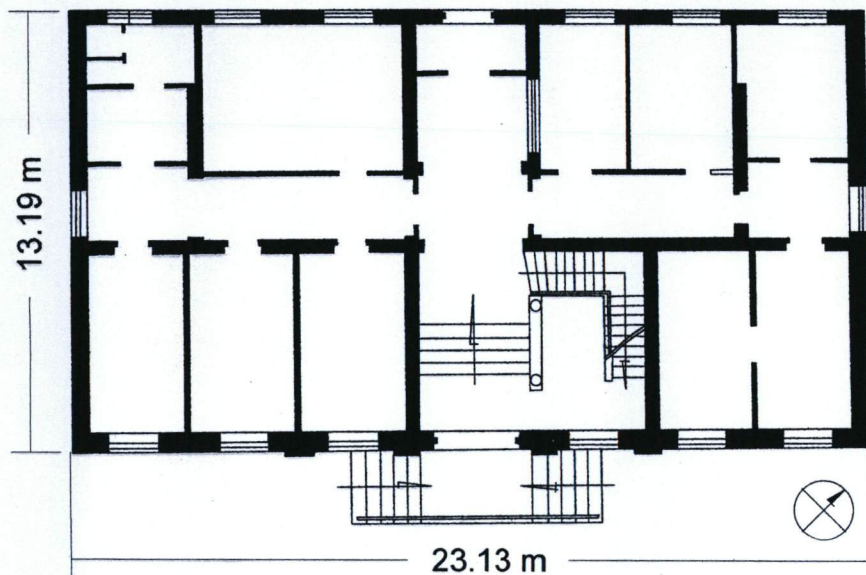
5. Obiekt (nazwa jak w karcie)

KAMIENICA, AL. SOLIDARNOŚCI 76A

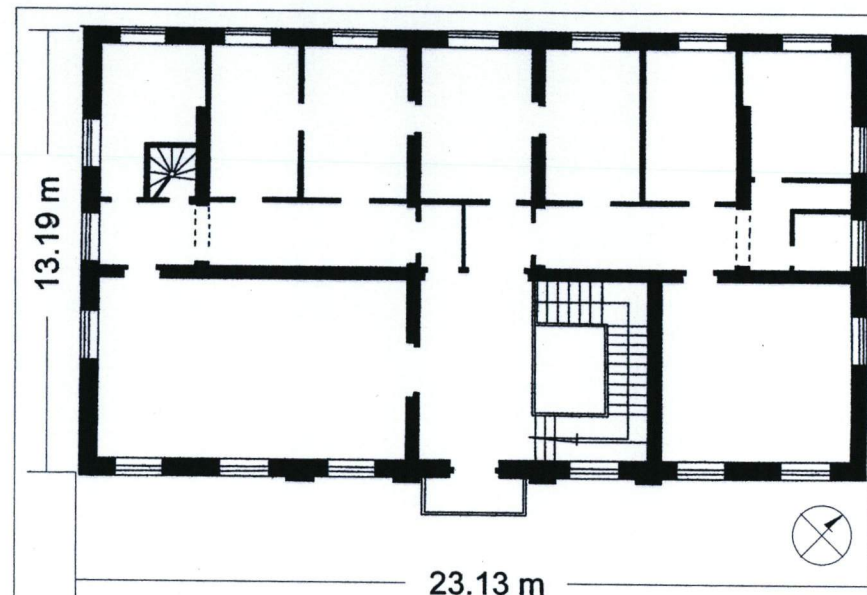
ZALĄCZNIK NR 1

6. Zawartość wkladki (nazwa materiału uzupełniającego)

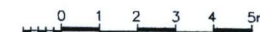
RZUTY BUDYNKU



RZUT PARTERU SKALA 1:200



RZUT I PIĘTRA SKALA 1:200



Wkładkę założył: Anna Radźwicka-Milczewska, październik 2004

Miejsce przechowywania negatywów: archiwum autora karty

Wzór ODZ 1999 r.



# WKŁADKA DO KARTY EWIDENCYJNEJ ZABYTKÓW ARCHITEKTURY I BUDOWNICTWA

1. Miejscowość

**WARSZAWA**

5. Obiekt (nazwa jak w karcie)

**KAMIENICA, AL. SOLIDARNOŚCI 76A**

**ZAŁĄCZNIK NR 2**

6. Zawartość wkładki (nazwa materiału uzupełniającego)

**ZDJĘCIA**



3



5



4



7



6

Wkładkę założył: Anna Radzwicka-Milczewska, październik 2004  
Miejsce przechowywania negatywów: archiwum autora karty

Wzór ODZ 1999 r.



1. Miejscowość

WARSZAWA

5. Obiekt (nazwa jak w karcie)

KAMIENICA, AL. SOLIDARNOŚCI 76A

6. Zawartość wkładki (nazwa materiału uzupełniającego)

ZDJĘCIA



8



9



10



1. Miejscowość

**WARSZAWA**

5. Obiekt (nazwa jak w karcie)

**KAMIENICA, AL. SOLIDARNOŚCI 76A**

6. Zawartość wkładki (nazwa materiału uzupełniającego)

- STAN ZABUDOWY DZIAŁKI PRZY ULICY LESZNO 20 W ROKU 1897
- OPIS MATERIAŁÓW ILUSTRACYJNYCH

**OPIS MATERIAŁÓW ILUSTRACYJNYCH**

1. Widok ogólny budynku
2. Fasada kamienicy
3. Zbliżenie środkowych osi fasady
4. Zbliżenie frontonu fasady
5. Elewacja tylna (północna)
6. Elewacja boczna wschodnia
7. Elewacja boczna zachodnia
8. Fragment hallu
9. Fragment hallu
10. Dekoracja ścian i sufitu w pomieszczeniu na piętrze
11. Stan zabudowy działki przy ul. Leszno 20 hip. 666 w roku 1897, z: Archiwum Państwowego m.st. Warszawy, Zbiory Kartograficzne, zespół 1001/iv, sygn. L 734

