

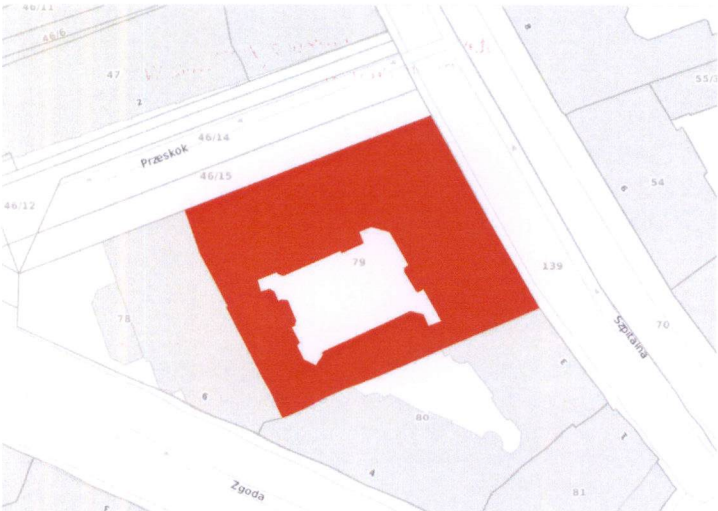
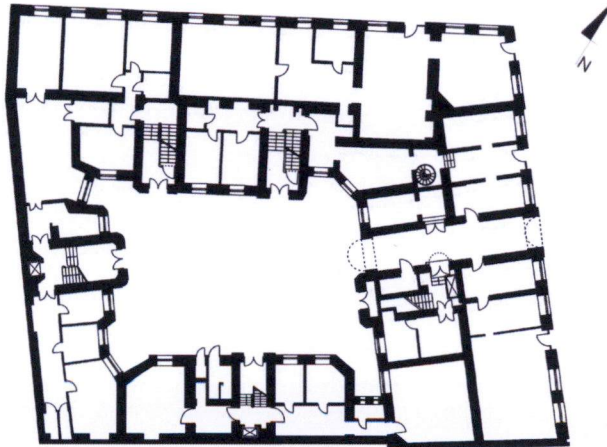


# KARTA EWIDENCYJNA ZABYTKU NIERUCHOMEGO

1. Nazwa  <b>KAMIENICA GROSSERÓW</b>		2. Czas powstania  <b>I. 80 XIX w. - ok. 1910</b>	3. Miejscowość  <b>WARSZAWA</b>
		4. Adres  <b>ul. Szpitalna 5</b>  nr ewidencyjny działki      nr 79 z obrębu 5-03-10 nr księgi wieczystej      nr hip. 1354	
11. Materiały graficzne		5. Przynależność administracyjna  województwo      mazowieckie powiat      Warszawa gmina      Warszawa	
 <p>Widok ogólny</p>		 <p>Orientacja 1:5 000</p>	
 <p>Sytuacja 1:1500</p>		 <p>Rzut parteru 1:400</p>	
		6. Współrzędne geograficzne  <b>52°13'59.1"N 21°00'52.0"E</b>	
		7. Właściciel i jego adres  <b>Miasto Stołeczne Warszawa Wspólnota Mieszkaniowa Szpitalna 5</b>	
		8. Użytkownik i jego adres  <b>Miasto Stołeczne Warszawa Wspólnota Mieszkaniowa Szpitalna 5</b>	
		9. Formy ochrony  rejestr zabytków: A-770 decyzja z 13.12.2007  gminna ewidencja zabytków: SRO10387	
		10. Stan zachowania  Bardzo dobry. Obiekt po remoncie elewacji (odtworzenie oryginalnego wystroju) oraz wnętrz (remont zachowawczy klatek schodowych); po 1945 r. liczne zmiany w układzie i wykończeniu lokali mieszkalnych	



Ul. Szpitalna nazwę swą zawdzięcza Szpitalowi Dzieciątka Jezus założonego przez Misjonarzy w II poł. XVIII w., którego kompleks zajmował znaczny teren w rejonie ul. Świętokrzyskiej. Szpitalna początkowo sięgała Świętokrzyskiej stanowiąc wraz z Bracką odcinek traktu do Ujazdowa. Z czasem w miejscu pocmentarnych ogrodów szpitalnych wytyczono plac (ob. Powstańców Warszawy), który zamknął jej bieg od północy. Na południe od terenów misjonarskich wykształciła się sieć ulic z biegnącą po łuku ulicą Bracką rozwidlającą się w ulice Zgoda i Szpitalną, połączonych poprzeczną uliczką Przeskok. Rejon wypełniała zróżnicowana zabudowa. Posesja wytyczona przy ul. Szpitalnej 5, początkowo większa - sięgająca ulicy Zgoda, oznaczona została **numerem hip. 1354**. Wchodziła długo w skład gruntów Bractwa Szpitala św. Ducha oddawanych w dziedziczną dzierżawę kolejnym właścicielom emfiteutycznym. Już plany z pocz. XIX w. ukazują w tym miejscu narożny budynek dwuskrzydłowy stanowiący przypuszczalnie niską kamienicę murowaną, a pierwszą odnotowaną właścicielką posesji była Marianna Wiśniewska. W 1833 r. wystawioną na publiczną sprzedaż nieruchomości nabył Aron Herzberg, a 1935 r. Józef Kurkowski. Od jego spadkobierców posesję zakupił w 1847 r. **Jakub Witke**, który w 1867 r. wydzielił jej zachodnią część między ul. Przeskok a ul. Zgoda (oznaczoną nowym numerem 1354a), którą odsprzedał Izidorowi Mentlikowi. Witke prawdopodobnie wyremontował dotychczasowy budynek. Zgodnie z planem sytuacyjnym z 1866 r. towarzyszyły mu drewniana oficyna mieszkalna i zabudowania gospodarcze na tyłach posesji. Po śmierci długoletniego właściciela w końcu 1868 r. nieruchomości odziedziczył Aleksander Zatwardowicz. Ok. I. 80 XIX w. wzrosła atrakcyjność okolicy jako terenu inwestycyjnego, co odzwierciedlają częste zmiany właścicieli w ostatnich dekadach stulecia. W 1879 r. nieruchomości nabył Marcin Okoń, a już w 1883 sprzedał ją Władysławowi Frąckiewiczowi, ten z kolei Julianowi Zielińskiemu w 1885. W tym okresie doszło do znaczącej rozbudowy kamienicy. Powstał wówczas 4-kondygnacyjny narożny budynek. Na tak znaczącą rozbudowę wskazuje dwukrotny wzrost wartości nieruchomości i zaciągnięte kredyty. Decyzja o likwidacji szpitala i rozparcelowaniu poszpitalnych gruntów przyspieszyła urbanizację okolicy. W 1893 r. w posiadanie posesji weszli małżonkowie **Józef Cezariusz i Eleonora Grosser**, którym kamienica zawdzięcza swój obecny kształt.

**Sytuacja:** Budynek zlokalizowany w zachowanym kwartale zabudowy śródmiejskiej, w zachodniej pierzei ulicy, w zabudowie zwartej, na narożnej posesji u zbiegu ul. Szpitalnej i Przeskok. Posiada dwie elewacje frontowe. Wewnętrzne podwórze kamienicy zamknięte oficynami, dostępne jest przez przejazd bramowy na osi skrzydła frontowego od strony ul. Szpitalnej. Od strony południowej sąsiaduje z kamienicą pod numerem 3, również pierwotnie czterokondygnacyjną i nadbudowaną do sześciu kondygnacji. Od strony ul. Przeskok sąsiaduje z budynkiem d. pensjonatu przy ul. Zgoda 6, wzniesionym w k. I. 70. XX w. w miejscu kamienicy zniszczonej w czasie wojny. Podwórze wykończone kostką brukową w dwóch odcieniach, pośrodku symetryczny układ dwóch gazonów oraz uzupełniające nasadzenia w gazonach narożnych, w narożniku północno-wschodnim ażurowa, stylizowana altana śmietnikowa z elementów kutych.

**Materiał i konstrukcja:** budynek murowany z cegły pełnej na zaprawie wapiennej i cementowo-wapiennej; **fundamenty:** murowane z cegły pełnej; **mur:** nośne zewnętrzne grubości 69 - 55 cm, wewnętrzne z cegły pełnej; w wyższych partiach ściany nośne także z cegły dziurawki; ścianki działowe w różnej konstrukcji, część wtórna (cegła pełna, dziurawka, drewno, gazobeton); tynki wewnętrzne wapienne i cementowo-wapienne; **Stropy:** nad piwnicami sklepienia ceglane; w obydwu skrzydłach frontowych od I do IV kondygnacji zachowane stropy drewniane legarowo-listwowe, które odpowiadają najstarszej części kamienicy; ogniotrwałe wzmocnienia wykonane jedynie w pionach kuchennych; V kondygnacje segmentów frontowych zaopatrzone w stropy stalowo-ceramiczne z lekkimi płytami Kleina z pustaków ceglanych; w oficynach stropy typu Kleina oraz stropy odcinkowe na belkach stalowych; nad ostatnią VI kondygnacją w całym budynku stropy drewniane. "Wobec licznych przebudowań stropy [drewniane] ulegały częściowej likwidacji a w ich miejsce wykonywano stropy ceglane typu Kleina, lub wzmocniano je belkami stalowymi tworząc konstrukcję mieszaną. W obecnej chwili trudno wykazać jaką konstrukcję stropu posiada dany lokal, gdyż wymagałoby to ogromnej pracy inwentaryzacyjnej" (Instytut Techniki Budowlanej *Orzeczenie...*: bibl.)

**Posadzki:** spoczniki klatek schodowych - w budynku frontowym podesty wykończone białymi i czarnymi płytkami marmurowymi układanymi w karo (wym. 29 x 29 cm) tworzącymi szachownicowy wzór ujęty pasem płytek z białego marmuru (12 x 25 cm). Klatki oficyn (nr II, III, V): w przedsionkach posadzki ceramiczne - białe płytki ośmioboczne uzupełnione w narożach mniejszymi kwadratowymi barwy szarej, podesty - podłogi deskowe. W klatce nr 4 w przedsionku - posadzka ceramiczna z kwadratowych płytek w formie dwóch prostych układów kobiercowych - na szarym tle kremowy prostokąt z czerwoną bordiurą; podesty - lastryko szare gruboziarniste urozmaicone barwnym kruszywem, szlifowane, z potrójną bordiurą z pasów barwy czarnej, czerwonej i jasnoszarej; w piwnicach szlichta betonowa i w kilku miejscach od strony południowej zachowane fragmenty posadzki ceglanej. W mieszkaniach przeważa wykończenie współczesne (terakota, PCV, wykładzina); ocalały nieliczne przykłady dawnych podłóg z klepki drewnianej oraz posadzek taflowych; przejazd bramny: posadzka z kostki ceramicznej barwy piaskowej (pierwotnie również w podwórzu).

**Wieżba dachowa:** dachy dwuspadowe, w oficynach jednospadowe, kryte blachą trapezową. Wieżba w części pd-zach. płatwiowa dwustolcowa; w pozostałej części budynku płatwiowa na stolcach kozłowych

**Balkony:** pierwotnie o różnych rozwiązaniach konstrukcyjnych i dekoracyjnych. Po ich usunięciu portfenetry zamknięto stalowymi balustradami okiennymi; obecnie balkony zrekonstruowane w formie zbliżonej do oryginalnych: płyty balkonowe żelbetowe na belkach stalowych z ozdobnymi ażurowymi balustradami żeliwnymi, na dekoracyjnych wolutowych wspornikach, od spodu otynkowane i ozdobione skromną dekoracją sztukatorską. I-III piętro: trzy warianty balustrad wypełnionych sekwencją elementów opartych na motywach arabesk i ceownic; IV-V p.: standardowe balustrady z elementów układających się w motyw wydłużonych ósemek, ujętych rzędami kotwiczek. Balkony w obrębie elewacji podwórzowych w formie loggii wpisanych ukośnie w naroża o balustradach prętowych ozdobionych rzędem okręgów pod górną krawędzią.



14. Kubatura	15. Powierzchnia użytkowa	16. Przeznaczenie pierwotne	17. Użytkowanie obecne
33 453 m <sup>3</sup>	4465 m <sup>2</sup>	budynek mieszkalny	budynek mieszkalny
18. Akta archiwalne (rodzaj akt, numer i miejsce przechowywania) <ul style="list-style-type: none"> <li>Księga hipoteczna nr 1354, w: Archiwum Państwowe w Warszawie, Oddział w Pułtusk, zesp. 72/662/0, sygn. 111, 112</li> <li>Dokumentacja architektoniczno-budowlana, w: Archiwum Wydziału Architektury i Budownictwa Urzędu m. st. Warszawy dla Dzielnicy Śródmieście</li> <li>Dokumentacja architektoniczno-budowlana, w: Archiwum Urzędu m. st. Warszawy, Biura Organizacji Urzędu</li> <li>Instytut Techniki Budowlanej <i>Orzeczenie dot. stanu technicznego budynku oraz przyczyny pęknięć ściany szczytowej w budynku</i>, dr inż Alfred Szczygielski, 1980</li> <li>Projekt budowlano-wykonawczy remontu zabytkowych klatek schodowych wraz z kolorystyką, wrzesień 2010 (inż. arch. Irena Oborska, inż. Andrzej Jeżewski)</li> <li>Projekt budowlany odbudowy elewacji od strony ul. Szpitalnej i od strony ul. Przeskok z rekonstrukcją wystroju architektonicznego, wyk. Usługi projektowo-budowlane Andrzej Jeżewski, 2016</li> </ul>		19. Źródła ikonograficzne (rodzaj, miejsce przechowywania) <ul style="list-style-type: none"> <li>Plan Miasta Warszawy J. G. Lehmana, 1808 r., Drezno, Biblioteka Narodowa, sygn. ZZK 20 305 (za pośrednictwem portalu Polona)</li> <li>Plan miasta Warszawy, 1837, Archiwum Główne Akt Dawnych, sygn. 1/402/0/-/92-07</li> <li>Plan Warszawy sekcyjny Lindleya 1:250, 1891-1908 w: ODGiK w Warszawie (za pośrednictwem portalu mapowego Urzędu m. st. Warszawy)</li> <li><i>Warszawa, ostatnie spojrzenie. Niemieckie Fotografie Lotnicze sprzed sierpnia 1944</i>, 2004</li> <li>Fotografia lotnicza z 1945 r., za pośrednictwem portalu mapowego Urzędu m. st. Warszawy</li> <li>Fotografia Szpitalna 8, 1939 r., Zarząd miejski. Sekcja Planowania. Referat Gabarytów</li> <li>Zniszczenia zabudowy przy ulicy Szpitalnej, fot. Sylwester Braun ps. Kris, wrzesień 1944, zbiory Muzeum Warszawy, nr inw. AN 50212</li> <li>Ulica Szpitalna - perspektywa ulicy w stronę Prudentialu, fot. Janusz Łukaszewicz, 24 VIII 1938, j.w., nr inw. AF 11296</li> <li>Ulica Szpitalna, widok od Pl. Napoleona, fot. S. Dąbrowiecki "Film Polski", 1946-1948, j.w., nr inw. AF 1855</li> <li>Ulica Szpitalna, fotoreportaż z biegów ulicznych, Tygodnik Ilustrowany, 1925 r., za fotopolska.eu</li> <li>Fotografie budynku i elementów wyposażenia z 1978 r. (fot. Andrzej Stasiak) i z 1976 r. (fot. Jerzy Brzozowski), Archiwum WUOZ w Warszawie</li> <li>Fotografia kamienicy (elewacja), zał. do orzeczenia z 1980 r. (patrz: bibliografia), WAiB Śródmieście</li> </ul>	
20. Bibliografia <ul style="list-style-type: none"> <li>J. Zieliński <i>Atlas ulic i placów Warszawy</i></li> <li>J. S. Majewski, J. Kasprzycki <i>Korzenie Miasta. Śródmieście Południowe</i>, Warszawa 1997</li> <li><i>Warszawa w I. 1526-1795</i>, Warszawa 1976</li> <li>S. Kieniewicz <i>Warszawa w I. 1795-1914</i>, Warszawa 1976</li> <li>M. Kwiatkowski M. I. Kwiatkowska <i>Historia Warszawy XVI do XX wieku</i>, Warszawa, 1998</li> </ul>		21. Uwagi	

22. Stan zachowania

Najważniejsze prace remontowe po 1945 r.:

I. 1960.:

- usunięcie wystroju elewacji
- usunięcie płyt balkonowych oraz ozdobnych wsporników i wykonanie jednakowych portfenetrów od strony ul. Szpitalnej i ul. Przeskok
- wymiana stolarki lokali handlowych – eliminacja szprosowania i oszklenie jednolitymi płaszczyznami szyb

I. 1980-te – wykonanie zabezpieczeń zachodniej ściany szczytowej oraz naprawa rys i pęknięć w ścianach (skutek budowy obiektu na sąsiedniej nieruchomości)

2003 - remont prześwitu bramowego

2009-2010 - modernizacja instalacji elektrycznej

2010 – wymiana stolarki okiennej

2011 – remont klatek schodowych (prace tynkarskie i malarskie, renowacja balustrad, reparacja i odnowienie stopni, posadzek, roboty sztukatorskie, wyremontowanie stolarki drzwiowej)

2016 - modernizacja przyłącza sieci ciepłowniczej (wymiana instalacji c.o.)

2017-2019 - remont elewacji z rekonstrukcją dawnego wystroju

23. Istniejące zagrożenia, najpilniejsze postulaty konserwatorskie

- w przypadku wymiany wtórnej stolarki drzwi wejściowych należy wykonać nowe drzwi zgodnie z wzorami stolarki uwzględnionymi w projekcie remontu klatek schodowych (2010) zgodnie z zachowanymi egzemplarzami historycznymi.
- bezwzględne zachowanie nielicznych oryginalnych komponentów wystroju i wyposażenia wewnątrz mieszkalnych.

24. Adnotacje o inspekcjach, informacje o zmianach (daty, imiona i nazwiska wypełniających)

25. Opracowanie karty ewidencyjnej (autor, data i podpis)

tekst Dominika Mikosz, grudzień 2020

plany, rysunki Dominika Mikosz, grudzień 2020 - na podstawie: Projekt budowlany, Odtworzenie dokumentacji technicznej, inwentaryzacja dla budynku Szpitalna 5, oprac. W. Gabrys, Warszawa 2001

fotografie Dominika Mikosz, 2020

26. Załączniki

nr 1-2: c.d. opisu, dokumentacja rysunkowa

nr 3: c.d. opisu i dokumentacja archiwalna

nr 4: dokumentacja archiwalna

nr 5-10: dokumentacja fotograficzna - stan obecny



1. Miejscowość, adres	2. Nazwa zabytku (jak w karcie)	3. Zawartość załącznika
WARSZAWA, UL. SZPITALNA 5	KAMIENICA GROSSERÓW	c.d. historii i opisu (pkt 12, 13) rzut parteru

**C.d. rubryki nr 12 (historia):**

Nadbudowę o dwie kondygnacje zrealizowano ok. 1910 r., dostosowując wystrój nowej części do niższych partii elewacji. Wcześniej jednak, narożny budynek rozbudowano wzdłuż ul. Przeskok i uzupełniono o oficyny, zamykając podwórze zabudową obrzeżną (przypuszczalnie prace ukończono już w l. 90). Ostatnimi właścicielami kamienicy byli Daniel Kraushar (1930 r.) oraz Adam Myszkowski (1939 r.). Kamienica nie odniosła znaczących zniszczeń podczas II wojny światowej (częściowe uszkodzenie dachu i elewacji). Po 1945 r. Wydział Urbanistyki BOS zakładał likwidację dwóch górnych pięter oraz oficyn, planów jednak nie zrealizowano. Zasób lokalowy został upaństwowiony a lokale mieszkalne przypadły w znacznej części instytucjom, przedsiębiorstwom i szkołom, przez co wiele z nich uległo na przestrzeni lat licznym przekształceniom i adaptacjom na potrzeby kolejnych użytkowników (m.in. biura Przedsiębiorstwa Handlu Zagranicznego Polservice). Ok. poł. l. 60. zbito tynki wraz detalem architektonicznym i na nowo otynkowano elewacje na gładko, pozostawiając uproszczone boniowanie parteru, skromne gzymsy i opaski wokół okien. Wszystkie balkony usunięto i zastąpiono nowymi bezstylowymi portfenetrami. W większości klatek zamontowano dźwigi osobowe. Wystrój elewacji został współcześnie zrekonstruowany (2018-2019). Obecnie w kamienicy wciąż dominują lokale biurowe (fundacje, szkoły itd.)

**C.d. rubryki nr 13 (opis):**

Schody: obiekt zaopatrzony w 5 klatek schodowych – 2 reprezentacyjne w skrzydle frontowym i w oficynie tylnej oraz trzy pomocnicze – 2 w skrzydle półn. i 1 w oficynie połudn. Klatka frontowa (nr I): schody dwubiegowe powrotne na płytach ceramicznych, wykończone okładziną z białego marmuru o delikatnym żyłkowaniu. Balustrada metalowa, ozdobna, skomponowana z dekoracyjnych ażurowych elementów kotwionych do płaszczyzny każdego stopnia, z motywami fleur de lys u nasady i u góry, ujmującymi symetryczny układ krzyżujących się traleczek zakończonych grotami z rozetą pośrodku kompozycji; pochwyt drewniany profilowany wymieniony na nowy; spody biegów i spoczników otynkowane na gładko.

Klatka reprezentacyjna oficyny zachodniej (nr III) klatki pomocnicze (nr II, V): w konstrukcji drewnianej; schody dwubiegowe powrotne o biegach drewnianych; schody policzkowe; balustrady tralkowe ze słupkami spocznikowymi w postaci zaoblonych odcinków pełnej balustrady lub w formie rozbudowanej, dekoracyjnej tralki zwieńczonej kulą; pochwyt drewniany profilowany.

Klatka pomocnicza oficyny północnej (nr IV): schody w układzie dwubiegowym powrotnym; drewniane stopnie, boczne listwy policzkowe z typową reliefową dekoracją ornamentalną; balustrady ozdobne, metalowe, o słupkach konstrukcyjnych kotwionych do płaszczyzny stopni w formie ozdobnych ażurowych tralek z dwoma wariantami motywów fleur-de-lys i rozetą pośrodku ujętą ornamentalną ramą; pochwyt drewniany; począwszy od IV kondygnacji balustrady i spoczniki drewniane analogiczne jak w pozostałych klatkach pomocniczych (efekt nadbudowy?)

Zejscia do piwnic w klatkach gospodarczych nr II i V: schody drewniane lub żelbetowe wylewane jednobiegowe; klatki nr I, II, III, V wyposażone w dźwigi osobowe

Przejazd bramny: czteroprzęsłowy, sklepiony kolebkowo z podwójnymi gurtami; artykułowany parami pilastrów na wspólnych szerokich postumentach o zgeometryzowanych architektonicznych kapitelach ozdobionych od frontu guzami i kompozycyjnie zintegrowanych z profilowanymi gurtami sklepiennymi.

Stolarka okienna: w większości wtórna, wykonana jako okna zespolone na wzór oryginalnych z odtworzeniem podziałów, z nielicznymi uproszczeniami; w kilku lokalach zachowane egzemplarze dawnej stolarki skrzynkowej z kompletem klameczek okiennych i mechanizmami zawrotnic, pojedyncze przykłady okien ościeżnicowych w niższych partiach budynku; okna dwuskrzydłowe (część dzielona dodatkowym szprosem lub jego imitacją) z dwudzielnym nadświetleniem. Okna klatek schodowych prostokątne o analogicznych podziałach, w najwyższych kondygnacjach zamknięte łukiem pełnym. Odmienne formy stolarki okiennej d. pomieszczeń kuchennych i sanitariatów w narożnych partiach budynku; w klatce głównej zachowane parapety z białego marmuru, na pozostałych wykonane na nowo.

Stolarka i ślusarka drzwiowa: różnorodna, w większości zachowana pierwotna stolarka klatek schodowych; drzwi wejściowe w podwórzu do poszczególnych skrzydeł kamienicy nowe, zbliżone do oryginalnych, półtoraskrzydłowe, ramowo-płycinowe z przeszkleniami, z nadświetlem lub bez, wszystkie przekryte stylizowanymi daszkami kutymi; drzwi na klatkę frontową w przejeździe bramnym oraz identyczne do lokalu usługowego (dawniej przypuszczalnie lokal dozorczy) - oryginalne, dwuskrzydłowe, ramowo-płycinowe,





RZUT PARTERU

SKALA 1:200



1. Miejscowość, adres	2. Nazwa zabytku (jak w karcie)	3. Zawartość załącznika
WARSZAWA, UL. POZNAŃSKA 3	KAMIENICA GROSSERÓW	c.d. opisu (pkt 13) rzut I piętra

**C.d. rubryki nr 13 (opis):** dolne części skrzydeł wypełniają kwadratowe pola utworzone z kompozycji czterech profilowanych L-kształtnych płycin ujmujących motyw rautu. Obydwa pola zwieńczone wydatnymi gzymsikami; wyższe partie skrzydeł wypełniają oszlone płyciny; listwa przyrytkowa ozdobiona częściowo kanelowanym pilastkiem zwieńczonym korynką głowicą; dwudzielne półkoliste nadświetle analogicznie dzielone pilastkiem o wyodrębnionym cokoliku i kompozytowej głowicy; zachowane oryginalne dwuskrzydłowe drzwi do pomieszczenia pomocniczego w budynku frontowym przy prześwicie bramnym; pozostałe drzwi do pomieszczeń i schowków wtórne. Stolarka lokali mieszkalnych w obrębie klatki nr 1; zachowanych łącznie osiem egzemplarzy oryginalnych drzwi dwuskrzydłowych, o oprofilowanych płycinach, ujętych w profilowane ościeżnice z plakietami z numeracją mieszkań; drzwi od poziomu parteru do II p. posiadają rozbudowane suprapoty wykonane w stiuku (łącznie 4 szt.) - patrz: wystrój wnętrz; w pozostałych klatkach: dawne drzwi jedno- lub dwuskrzydłowe, ramowo-płycinowe, zachowane w różnym stopniu na poszczególnych klatkach; krata prześwitu bramowego wtórna, stylizowana, o kompozycji nawiązującej do wzorów historycznych. W elewacjach od strony ulic współczesne witryny i wejścia do lokali handlowo-usługowych.

**Rzut:** W parterze sklepy i lokale użytkowe, częściowo mieszkania; powyżej lokale mieszkalne, znaczna część zasobu mieszkaniowego użytkowana jako biura, siedziby firm i instytucji. Komunikacja wewnętrzna: w dwutraktowym budynku frontowym od strony ul. Szpitalnej klatka główna o charakterze reprezentacyjnym; w dwutraktowym segmencie frontowym od strony ul. Przeskok dwie klatki pomocnicze, przy czym skrajna klatka (nr IV) wraz z zachodnią częścią segmentu odseparowana ścianą konstrukcyjną usytuowaną w ok. 2/3 jego długości. Jej lokalizacja, odzwierciedla pierwotny zasięg skrzydła północnego sprzed rozbudowy kamienicy. Druga klatka reprezentacyjna zlokalizowana na osi oficyny zachodniej; w oficynie południowej jedna klatka pomocnicza wspomagająca komunikację skrzydła frontowego i tylnego. Mieszkania na ogół zachowały układ z wyjściami na dwie klatki schodowe z uwagi na znaczną liczbę instytucji użytkujące duże przestrzenie biurowe itp. W nielicznych lokalach, zwłaszcza w południowo-zachodniej części widoczne znaczne ingerencje w strukturę wnętrz mieszkalnych (wydzielone długie korytarze biurowe z niewielkimi pokojami). Na poziomie strychu wyodrębniona część południowa, nieskomunikowana z pozostałą przestrzenią poddasza (dostęp na poddasze z klatek nr V i II).

**Bryła:** budynek sześciokondygnacyjny, czteroskrzydłowy, podpiwniczony, kryty dachem dwuspadowym (skrzydła frontowe) i jednospadowym (oficyny) z nieużytkowym poddaszem; na rzucie nieregularnego czworoboku, na który składa się zespół segmentów otaczających wewnętrzne podwórze: dwa dwutraktowe skrzydła przyuliczne, w tym budynek frontowy z przejazdem bramowym na osi oraz dwie oficyny jednotraktowe, zachodnia i południowa. Każda z części budynku obsługiwana przez co najmniej jedną klatkę schodową.

**Elewacje:** elewacje frontowe o bogatym, całkowicie zrekonstruowanym wystroju architektonicznym w stylu renesansu północnego: wykonany w tynku i malowany na biało detal architektoniczny zestawiony z płaszczyznami licowanymi jasną cegielką ceramiczną w kolorze piaskowo-beżowym; w charakterze wystroju i układzie podziałów poziomych uwidaczniają się dwie fazy budowy budynku - cztery pierwsze kondygnacje wyraźnie odseparowane od partii górnych wydatnym gzymsem wieńczącym odzwierciedlają wysokość kamienicy z I. 80-90 XIX w., wyższe partie stanowią wynik nadbudowy z pocz. XX w. zrealizowanej w nawiązaniu do wystroju partii starszych lecz z nieznacznie uproszczonym detałem. W 11-osiowej elewacji frontowej od strony ul. Szpitalnej parter pokryty pasowym boniowaniem o wyprofilowanych krawędziach i zwieńczony gzysem podkreślonym kroksztynami; na osi wyróżnione plastycznie przesłó bramne z prześwitem obramowanym boniami; w pasie przyziemia układ regularnie rozmieszczonych współczesnych witryn lokali użytkowych. Skrajne dwuosiove partie elewacji wyróżnione są pseuoryzalitami, ujętymi na całej wysokości pilastrami: przez całość pierwszego i drugiego piętra pilastrami kompozytowymi na wysokich cokołach o trzonach ozdobionych płycinkami; w poziomie trzeciego piętra niskimi pilastrami tokańskimi; dwie górne kondygnacje obramowano uproszczonymi gładkimi lizenami przeciętymi liniami gzymsów. W czwartej i ósmej osi elewacji balkony rozmieszczone symetrycznie względem osi fasady; w poziomie drugiej kondygnacji okna we wszystkich pozostałych osiach wyróżnione naczółkami: w każdej z dwóch osi skrajnych oraz pośrodku elewacji naczółki segmentowe, w pozostałych - naczółki trójkątne; dodatkowo okno drugiego piętra na osi również zwieńczono naczółkiem trójkątnym. Wokół wszystkich okien dolnej części elewacji (I-II piętra) zastosowano podobne obramienia złożone z profilowanych opasek ujętych po bokach ząbkowanymi listwami; powyżej otworów płyciny nadokiennie i wysunięte w dół ozdobne kłirce na osi. Okna I-II piętra w osi centralnej, ponad prześwitem bramnym dodatkowo uwydatnione przez zastosowanie nieznacznie szerszych obramień i profilowanych gzymsików nadokiennych. Czwarta kondygnacja stanowiła dawniej ostatnie piętro kamienicy, stąd jej niższa wysokość; wszystkie otwory okienne, proporcjonowanie mniejsze, otrzymały proste opaski ujęte pilasterkami będącymi węższą wersją pilastrów ujmujących ryzalit na tym samym poziomie. 13-osiowa elewacja od strony ul. Przeskok zasadniczo posiada podobny schemat kompozycyjny z identycznymi rozwiązaniami formalnymi i podobną dyspozycją detalu; w układzie elewacji czytelna linia pilastrów za 9-tą osią wyznacza dawną krawędź elewacji sprzed rozbudowy i nadbudowy obiektu; W odróżnieniu od elewacji od strony ul. Szpitalnej w balkony wyposażono jedynie 11-tą oś; odmienny także rytm naczółków pierwszego piętra - w parach skrajnych osi - naczółki segmentowe, w pozostałych - trójkątne.





RZUT I PIĘTRA

SKALA 1:200



1. Miejscowość, adres

WARSZAWA, UL. SZPITALNA 5

2. Nazwa zabytku (jak w karcie)

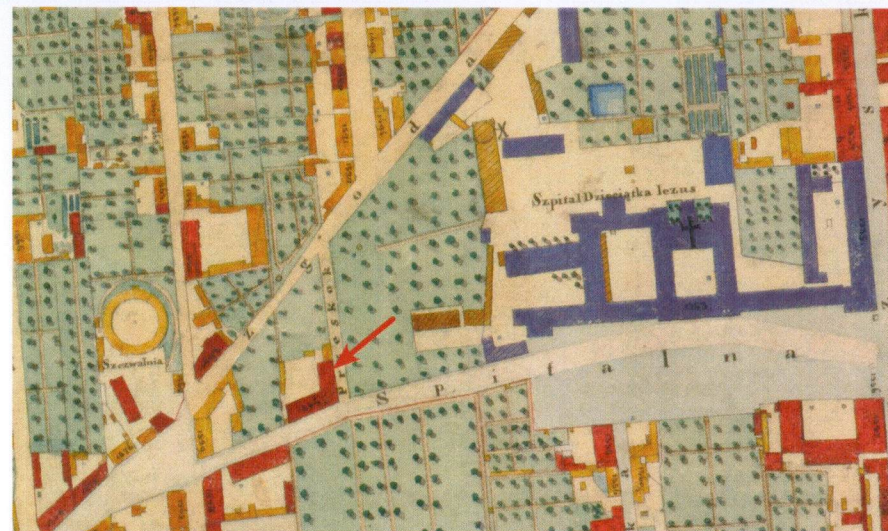
KAMIENICA GROSSERÓW

3. Zawartość załącznika

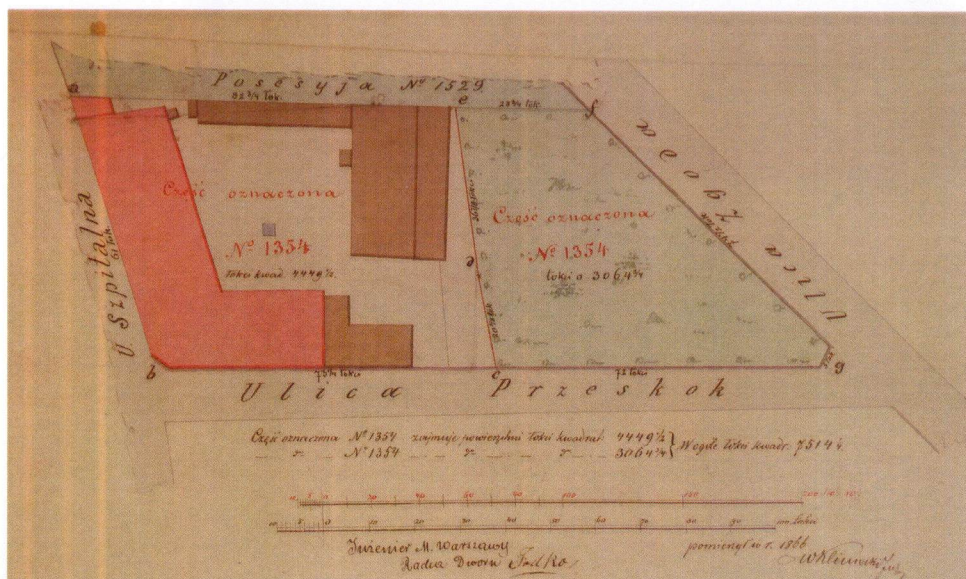
dokumentacja archiwalna



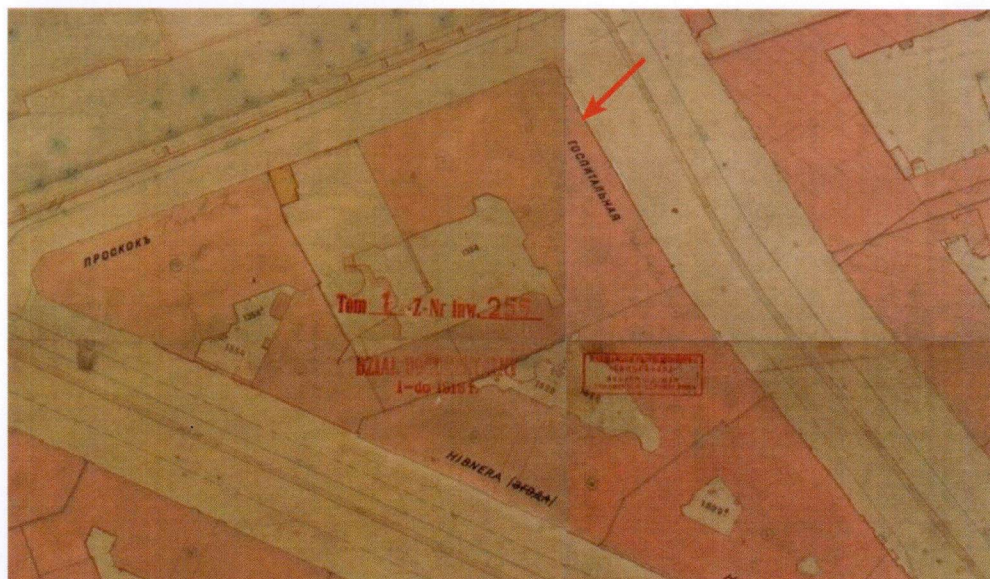
Plan Warszawy, 1808 rok



Plan Warszawy, 1837 rok



Zabudowa posesji 1354 na planie sytuacyjnym ze zbioru dokumentów księgi hipotecznej, 1866 rok



Kamienica na planie Lindleya, ok. 1897 r. - widoczne krótkie skrzydło od strony ul. Przeskok i ukończona oficyna boczna





kamienica przy Szpitalnej 5 w głębi kadru - stan sprzed nadbudowy, pocztówka, ok. 1890 r., (za M. Kwiatkowski..., patrz: bibliografia)



Niezwykły przykład sprawności fizycznej: 57-letni p. Jackowski po raz czwarty przebiegł cały dystans w biegu „Kurjera Polskiego” na ulicach Warszawy

fragment kamienicy na fot. z Tygodnika Ilustrowanego z 1925 r.



ul. Szpitalna z Placu Napoleona, fot. Stanisław Dąbrowiecki, 1946-1948



Szpitalna, fot. Sylwester Braun ps. Kris, wrzesień 1944



Szpitalna, fot. Janusz Łukaszewicz , 24 VII 1938



ul. Szpitalna 8, Referat Gabarytów, 1939 r. budynek przy ul. Szpitalnej 5 widoczny przy krawędzi kadru



1. Miejscowość, adres	2. Nazwa zabytku (jak w karcie)	3. Zawartość załącznika
WARSZAWA, UL. SZPITALNA 5	KAMIENICA GROSSERÓW	c. d. opisu; dokumentacja archiwalna (fotograficzna)

**C.d. rubryki nr 13 (opis):**

różnice widoczne także w skrajnych dwuosiowych partiach elewacji odpowiadającym pseudoryzalitom głównej elewacji: w ryzalicie przy narożniku budynku - protokątne, dwuosiowe pole przy krawędzi elewacji obejmujące dwie ostatnie kondygnacje - pozbawione otworów i wypełnione ujętą pilastrami korynckimi przeskalowaną arkadą skomponowaną z dwóch pilastrów i prostego nieprofilowanego łuku - kreuje rozpoznawalny akcent dekoracyjny u zbiegu ulic. Z kolei część po prawej stronie nie została zryzalitowana i obramowana pilastrami. Obydwie elewacje wieńczy silnie wysunięty profilowany gzyms koronujący.

Elewacje od strony podwórka: otynkowane, o skromnym wystroju architektonicznym; posiadają podwójne gzymsy kordonowe pomiędzy parterem a oknami pierwszego piętra oraz pojedynczy powyżej drugiego piętra; zwieńczone profilowanym gzymsem koronującym; W częściach mieszkalnych elewacji zespół okien dwuskrzysłowych z nadślemionami; okna klatek znacznie większe o podobnych podziałach; w ostatnich kondygnacjach klatek reprezentacyjnych okna zamknięte łukie pełnym; okna począwszy od drugiej kondygnacji ujęte w profilowane obramienia.

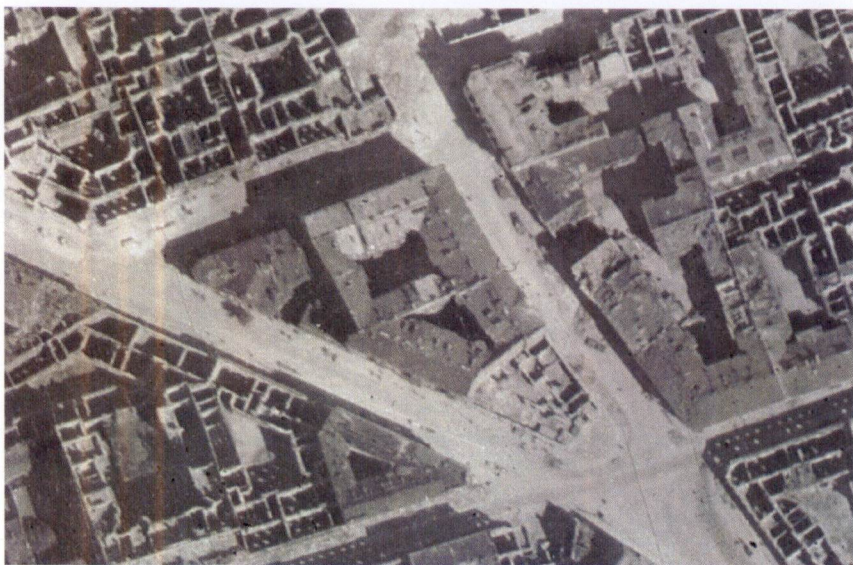
Elewacja podwórzowa części frontowej od ul. Szpitalnej: pięciosiowa, przy czym pierwsza oś, usytuowana pod kątem względem lica elewacji, tworzy łącznik z elewacją sąsiednią i wypełniona jest dużymi oknami trójskrzydłowymi z trójdzielnym nadślemieniem; w czwartej osi pion komunikacyjny wyróżniony ryzalitem o sfazowanych krawędziach; w trzeciej osi ponad prześwitem bramy portfenetry wyposażone w balustrady. Elewacja skrzydła frontowego od strony ul. Przeskok: sześćoosiowa; cztery środkowe osie zryzalitowane, skrajne osie ryzalitu mieszczą klatki schodowe, dodatkowo wyodrębnione płytkami pseudoryzalitami; ostatnia oś przy łączniku wyraźnie cofnięta (pion kuchenny) wypełniona parami wąskich okienek. Elewacja oficyny zachodniej: czteroosiowa elewacja ujęta przęsłami narożnymi zaopatrzonymi w loggie o ukośnie wycofanych ścianach; poza pierwszą osią trzy kolejne zryzalitowane z dodatkowo wyodrębnionym pseudoryzalitem o sfazowanych krawędziach w trzeciej osi, mieszczącym pion klatki schodowej. Elewacja oficyny południowej: sześćoosiowa, z wyjątkiem pierwszej osi pozostałe objęte ryzalitem, z klatką na osi wyróżnioną dodatkowo płytkim pseudoryzalitem analogicznie jak klatki pomocnicze przeciwległej elewacji.

Wystrój i wyposażenie wnętrz: Wnętrze reprezentacyjnej klatki schodowej utrzymane w stylistyce charakterystycznej dla lat 1910-1914 o stonowanej dekoracji (prostota posadzek zestawiona z ornamentyką balustrad oraz z postsecesyjnymi i klasycznymi motywami sztukaterii). Wystrój głównej klatki schodowej współtworzy dekoracja sztukatorska, na którą składa się zespół supraport i dekoracja stropu ostatniej kondygnacji; nad wejściami do mieszkań parteru i piętra trzy identyczne supraporty z dekoracją figuralną: szeroka prostokątna płycina ujęta modylionami i dekoracją akantową, zwieńczona wydatnym gzymsem z półkolistym naczółkiem pośrodku, pośrodku płyciny, wpisana w krzywiznę naczółka główka kobieca z półksiężycem na czole i chuście na głowie (Diana, Pomona?) w otoczeniu reliefu roślinnego z pękami kwiatów i owoców. Na II piętrze zachowana jedna supraporta czysto ornamentalna z kimationem w nadprożu, zwieńczonym wydatnym profilowanym gzymsem, na osi rozbudowany kartusz; dekoracyjnie rozpostarte liście akantu ujmują strefę kimationu i kartusz. Strop ostatniej kondygnacji w formie sztukateryjnego plafonu; motyw centralny tworzy ornamentalna promienista rozeta ujęta elementami roślinnymi; obramienie tworzy owalna rama z półwałką, całość ujęta szeroką, rozbudowaną fasetą z profilowaną listwą, naroża pomiędzy obydwojma obramieniami wypełniono motywami wieńców kwiatowych przewiązanych wstęgami dekoracyjnie oplatającymi owalną ramę; kompozycja od strony spocznika wyraźnie odseparowana od stropu przy windzie. Charakterystycznym elementem klatki kuchennej od strony południowej są wbudowane we frontowe ściany spoczników spiżarki o płycinowych drzwiach jednoskrzydłowych świadczące o gospodarczym charakterze (wszystkie towarzyszą wejściom po lewej stronie).

Ze względu na częste remonty i adaptacje większość historycznych elementów wyposażenia i wystroju wnętrz została usunięta na przestrzeni lat. Nieliczne przykłady oryginalnych komponentów wystroju wnętrz ocalały w części frontowej, wśród nich: parkiety taflowe, parkiety z klepki dębowej układane w jodełkę, podłogi z desek sosnowych w dawnych pomieszczeniach kuchennych, pojedyncze przykłady dekoracyjnie opracowanej stolarki drzwiowej, w dwóch pomieszczeniach udokumentowano skromne sztukaterie sufitowe (oryginalna profilowana, ornamentalna faseta oraz kompozycję stropu z dekoracyjnymi listwami ozdobionymi skromnym ornamentem pasowym i rozetą pośrodku sufitu. Udokumentowano także piec kaflowy z dekoracją figuralno-ornamentalną w zwieńczeniu.

Instalacje: elektryczna, gazowa, wodno-kanalizacyjna, c.w., c.o





Fotoplan z 1945 roku



widok rejonu ul. Szpitalnej, 1940 r.  
(Ostatnie Spojrzenie)



balkon elewacji podwórzowej, 1978 r.



elewacje po usunięciu wystroju, 1978 r., autor: Andrzej Stasiak



widok elewacji podwórzowej, 1978 r. z  
widocznym fragmentem niezachowanej  
posadzki podwórza



oficyna boczna, dokumentacja fot. załączona do  
orzeczenia o stanie technicznym z 1980 r.



1. Miejscowość, adres

WARSZAWA, SZPITALNA 5

2. Nazwa zabytku (jak w karcie)

KAMIENICA GROSSERÓW

3. Zawartość załącznika

dokumentacja fotograficzna - stan bieżący (elewacje)



u góry: widok elewacji frontowej od strony ul. Szpitalnej i ul. Przeskok; u dołu: detale elewacji





widok elewacji od strony podwórza: część frontowa (od ul. Szpitalnej), skrzydło północne (od ul. Przeskok), oficyna tylna



podwórze z dekoracyjnym układem nasadzeń, drzwi wejściowe na klatkę nr II i do pomieszczeń gospodarczych; loggie oraz wejście do schowka przy klatce frontowej



1. Miejscowość, adres

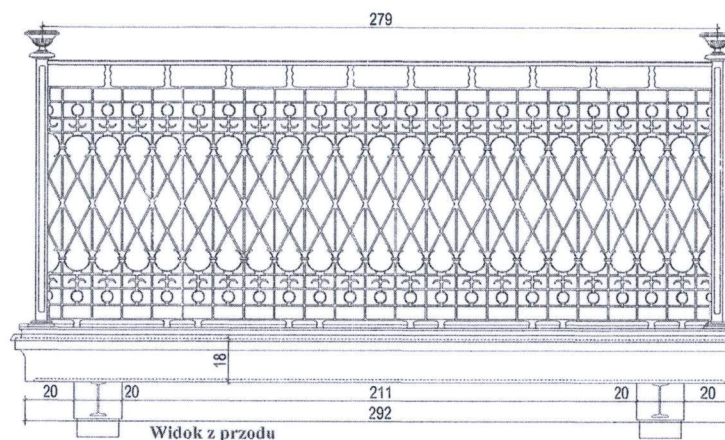
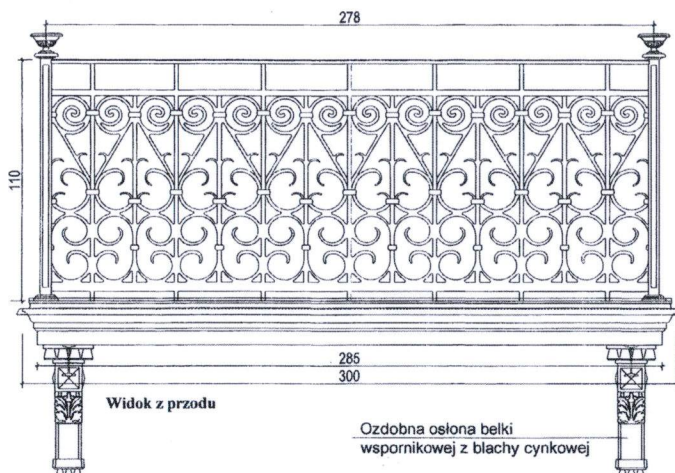
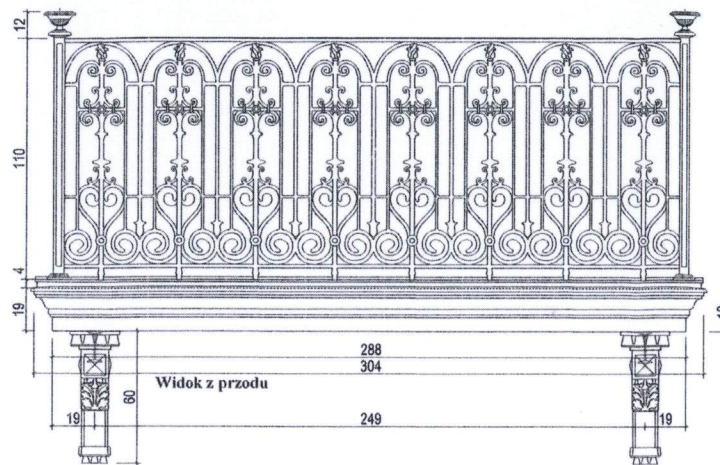
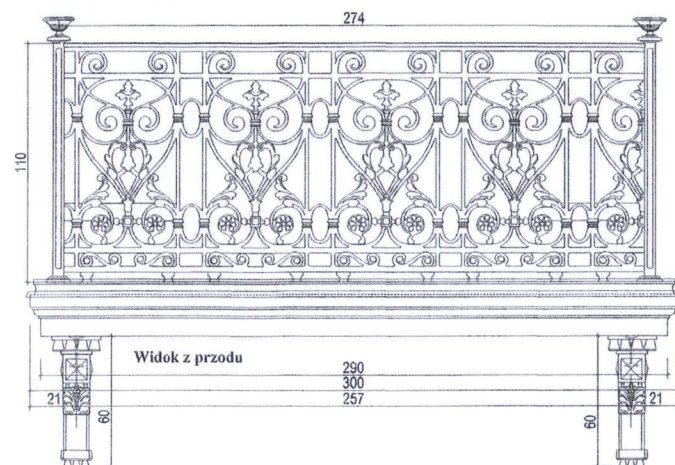
WARSZAWA, SZPITALNA 5

2. Nazwa zabytku (jak w karcie)

KAMIENICA GROSSERÓW

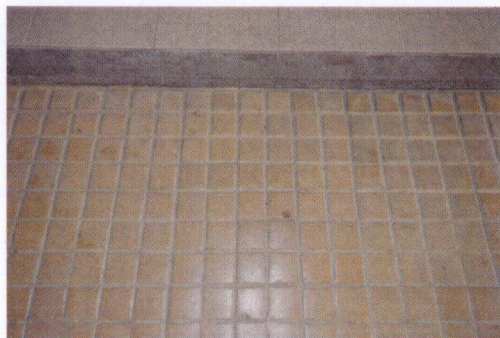
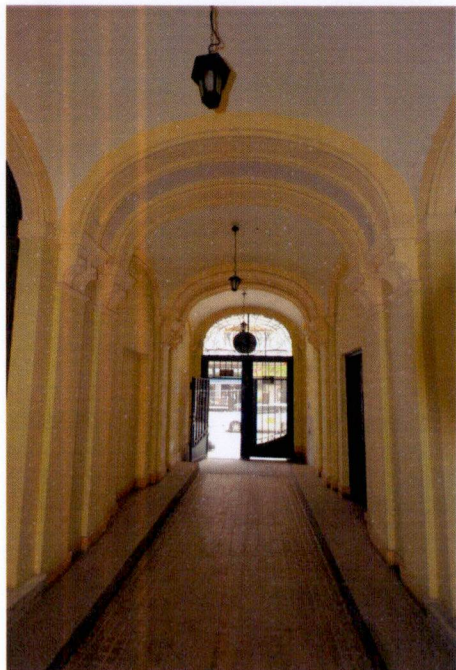
3. Zawartość załącznika

dokumentacja fotograficzna - stan bieżący (elewacje)

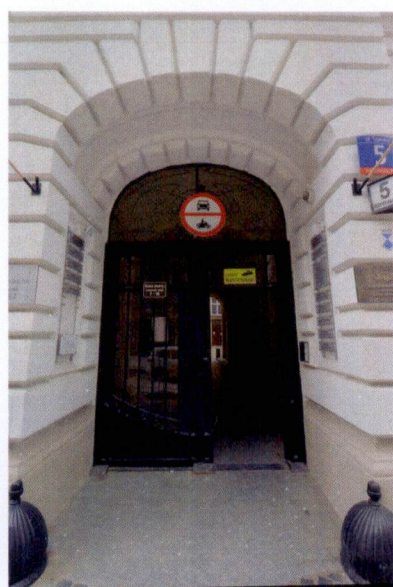


wzory zrekonstruowanych balustrad balkonowych w elewacji frontowej, kolejno: I, II, III oraz IV i V p. Rysunki za opracowaniem: Projekt budowlany odbudowy elewacji..., Usługi projektowo-budowlane Andrzej Jeżewski, 2016





u góry: widok przejazdu bramnego; odbój bramny i kostka ceramiczna; drzwi wejściowe na główną klatkę: widok współczesny i fotografia archiwalna z 1978 r.;



u dołu: sklepienie przejazdu i główna brama - współcześnie i na fot. archiwalnej z 1976 r.



1. Miejscowość, adres

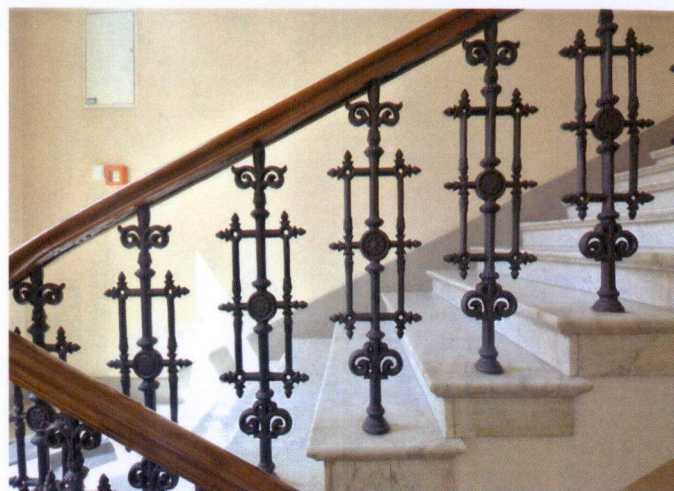
WARSZAWA, UL. SZPITALNA 5

2. Nazwa zabytku (jak w karcie)

KAMIENICA GROSSERÓW

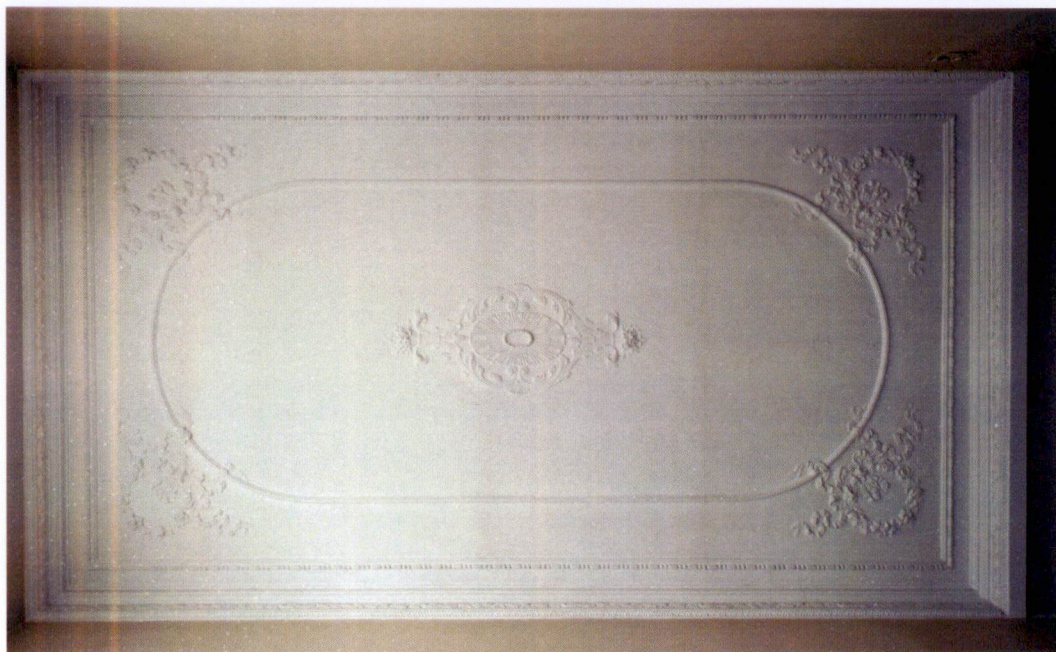
3. Zawartość załącznika

dokumentacja fotograficzna - stan bieżący (wnętrza - klatki schodowe)

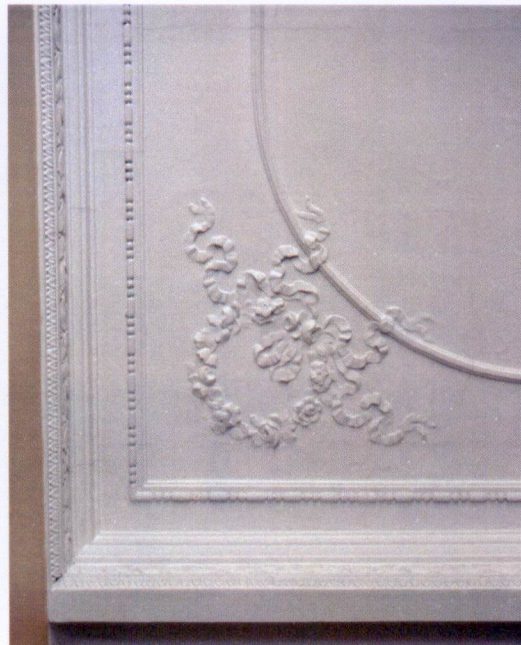


biegi schogów - szósta i druga kondygnacja, detal balustrady i spocznika

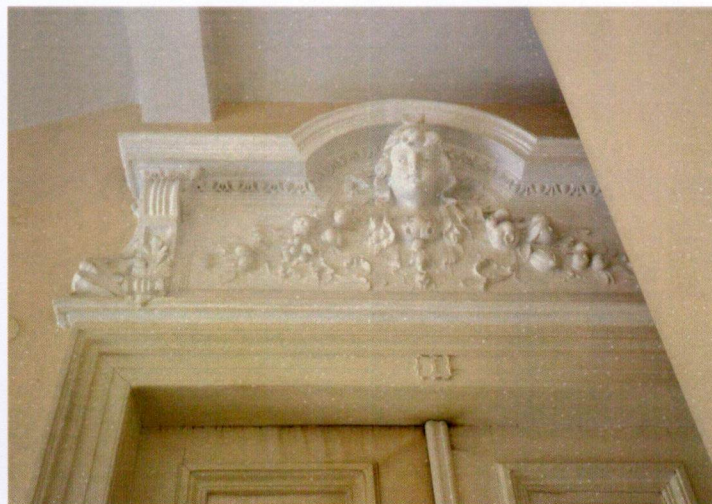




sufit ostatniej kondygnacji klatki schodowej



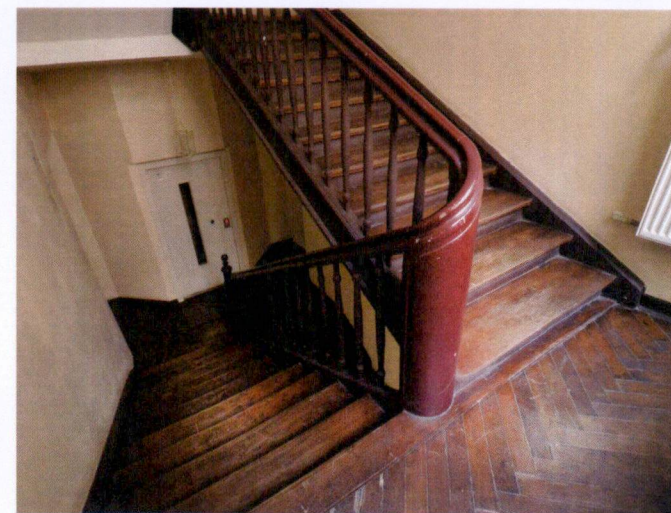
detal sztukaterii



supraporty z dekoracją figuralną i z kartuszem (fot. archiwalna, 1978 r.)

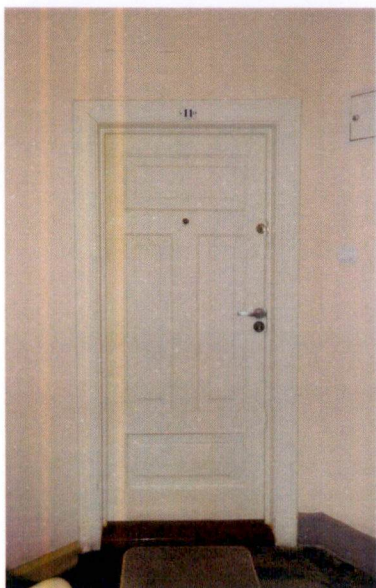


1. Miejscowość	5. Nazwa zabytku (jak w karcie), adres	6. Zawartość załącznika
WARSZAWA, SZPITALNA 5	KAMIENICA GROSSERÓW	dokumentacja fotograficzna - stan bieżący (wnętrza - klatki schodowe)



u góry: klatka reprezentacyjna oficyny tylnej (nr III); u dołu klatka pomocnicza oficyny południowej (nr II)





klątka pomocnicza skrzydła północnego (nr IV): stolarka drzwiowa, posadzka przedsionka, ballustrada i lastrykowe wykończenie spocznika; widok dolnego biegu



spocznik górnej kondygnacji klatki nr IV z drewnianym wykończeniem; kłątka pomocnicza skrzydła północnego (nr V)



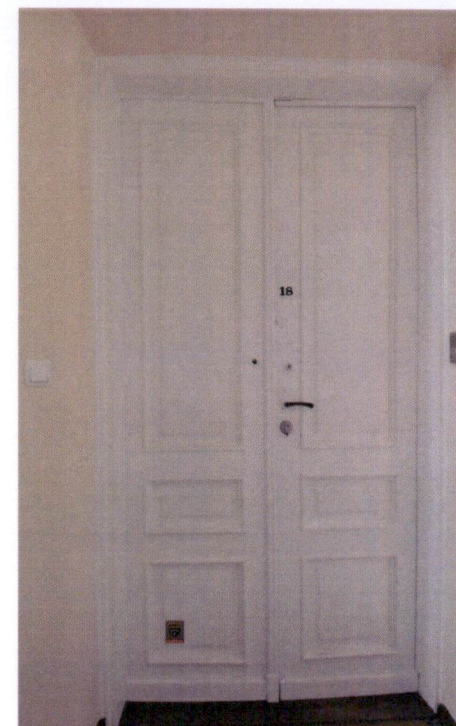
1. Miejscowość, adres

**WARSZAWA, UL. SZPITALNA 5**

2. Nazwa zabytku (jak w karcie)

**KAMIENICA GROSSERÓW**

3. Zawartość załącznika

**dokumentacja fotograficzna - stan bieżący (wnętrza)**


przegląd stolarki drzwiowej - reprezentacyjna klatka - drzwi z supraportami - parter i drugie piętro, drzwi czwartego piętra oraz drzwi klatki oficyny tylnej



ocalałe elementy wykończenia wnętrz - parkiet taflowy, sztukaterie sufitu w różnych częściach obiektu

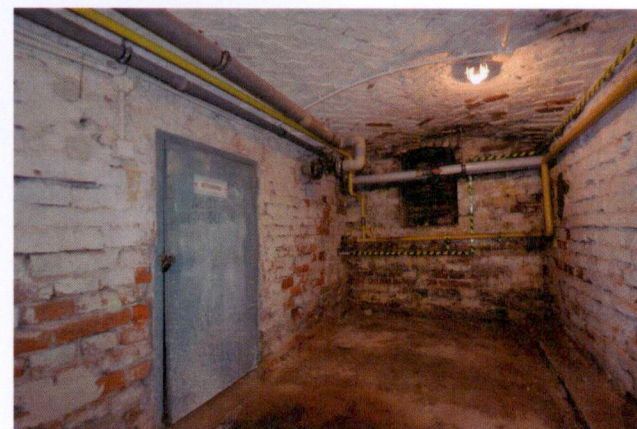
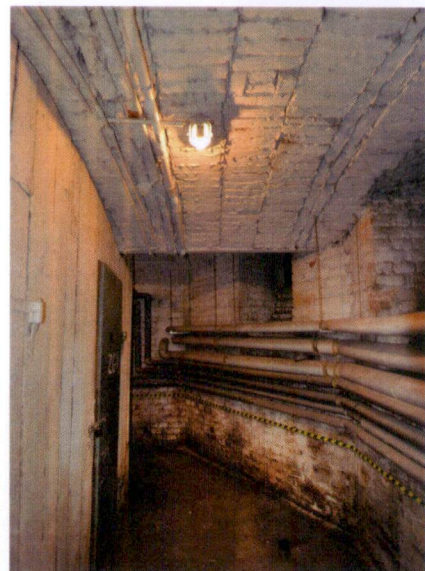
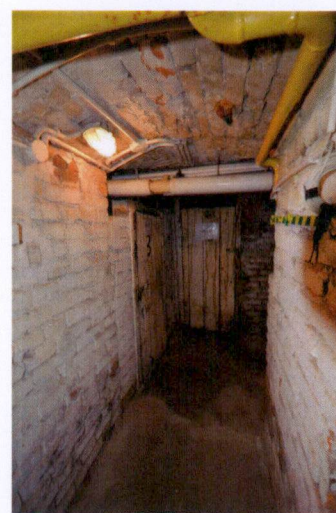
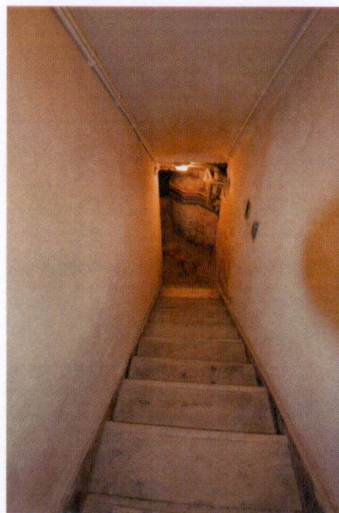




u góry: wnętrza pustostanów po samowolnych pracach budowlanych (lokale IV p. skrzydła frontowego)  
przykłady stolarki drzwiowej w lokalach mieszkalnych oraz przykłady stolarki okiennej skrzynkowej; dekoracyjny piec kaflowy w lokalu frontowym

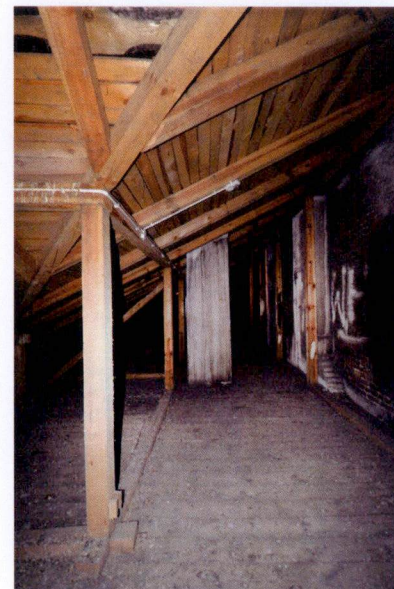
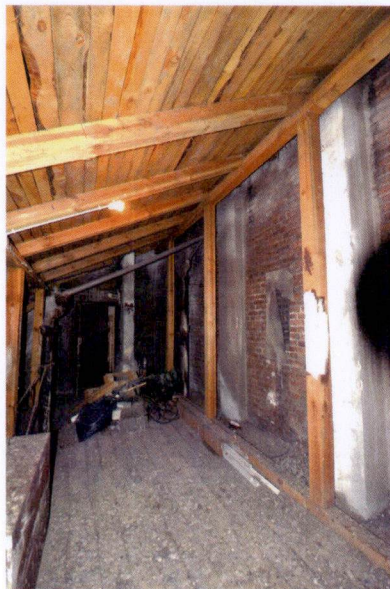


1. Miejscowość	5. Nazwa zabytku (jak w karcie), adres	6. Zawartość załącznika
WARSZAWA, SZPITALNA 5	KAMIENICA GROSSERÓW	dokumentacja fotograficzna - stan bieżący (piwnice i poddasze, wystrój i wyposażenie wnętrz mieszkalnych)



u góry: zejścia do piwnic, korytarze i pomieszczenia piwniczne (część północna i pd-zach.),  
u dołu: fragment posadzki ceglanej, korytarze i pomieszczenia piwniczne części południowo-zachodniej i pd-wsch.





u góry: poddasze - więźba dachowa (część południowo-zachodnia)  
u dołu: pozostała część poddasza