

# KARTA EWIDENCYJNA ZABYTKU NIERUCHOMEGO

3. Miejscowość

WARSZAWA

1224 100

1. Nazwa

Budynek mieszkalny - wielorodzinny

78/12

2. Czas powstania

1897 r.

4. Adres

ul. Ząbkowska 33

nr ewidencyjny działki: 21, obręb 41405

nr księgi wieczystej: [REDACTED]

11. Materiały graficzne: widok ogólny, orientacja, sytuacja, rzut parteru



5. Przynależność administracyjna

województwo mazowieckie

powiat m. st. Warszawa

dzielnica Praga Północ

6. Współrzędne geograficzne

N 52.254924, E 21.046219

7. Właściciel i jego adres

- Wspólnota Mieszkaniowa Ząbkowska 33,  
ul. Ząbkowska 33, 03-736 Warszawa

- Skarb Państwa

8. Użytkownik i jego adres

Wspólnota Mieszkaniowa Ząbkowska 33, ul.  
Ząbkowska 33, 03-736 Warszawa

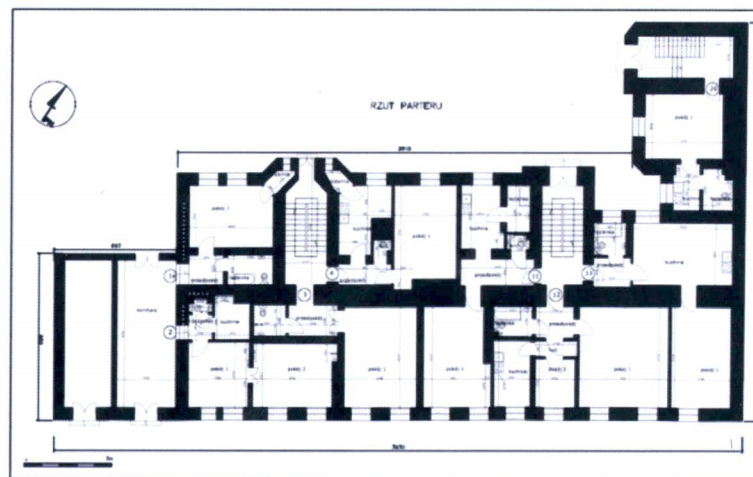
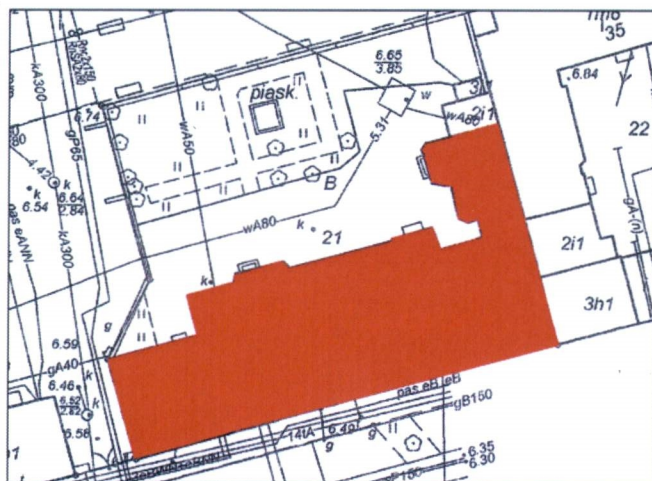
Zarząd Mienia Skarbu Państwa, plac  
Starynkiewicza 7/0, 02-015 Warszawa

9. Formy ochrony

Rejestr Zabytków Nieruchomych - decyzja z  
dnia 31.03.1988, nr rej. A-1320 (Zespół  
architektoniczny d. Fabryki Oczyszczania  
Spirtusu "Rektyfikacja Warszawska")

10. Stan zachowania

Stan techniczny budynku: dostateczny.  
Szczegóły: patrz rubryka 22.





Ulica Ząbkowska istniała już w XVI w., jako jedna z głównych tras wylotowych - wiodła w kierunku Radzimina przez Wołę Ząbkowską, a dalej do Wilna. W XVI-XVIII wieku stanowiła granicę między Pragą a Skaryszewem. Podczas budowy Wałów Lubomirskiego (ok. 1770 r.), w miejscu obecnego przecięcia ul. Ząbkowskiej z ul. Markowską, zbudowano Rogatki Ząbkowski. Za Wałami Lubomirskiego, po obu stronach ulicy, wznosiły się zabudowania folwarku Szmulowizna. Zabudowa ul. Ząbkowskiej została nietknięta w latach 1806-1809, gdy podczas przygotowania przedpola dla nowowznoszonych napoleońskich umocnień na Pradze wyburzeniami został objęty teren od Wisły do ul. Targowej i ul. Wołowej. w 1864 r. w rejonie ul. Ząbkowskiej miał miejsce wielki pożar; po tym wydarzeniu zaczęto wznosić domy murowane. W latach 60. XIX wieku rozpoczęła się parcelacja Szmulowizny, która w 1889 r. została inkorporowana do Warszawy. Do 1889 r. przy ul. Ząbkowskiej zabudowany był głównie odcinek między ul. Targową a ul. Markowską, gdzie dominowały domy i kamienice parterowe i jednopiętrowe.

W 1891 r. ówczesny właściciel terenu - Emil Brühl - wyłączył grunty, na którym posadowiony jest m.in. budynek przy ul. Ząbkowskiej 33, do osobnej hipoteki. W 1895 r. wielka posesja została zakupiona przez dwa przedsiębiorstwa - Warszawski Skarbowy Skład Win, który należał do Rosyjskiego Monopolu Spirytusowego oraz Warszawskiego Towarzystwa Oczyszczania i Sprzedaży Spirytusu. Dla nieruchomości założono odrębną hipotekę - 1164 Praga. Jednym z założycieli Towarzystwa Oczyszczania i Sprzedaży Spirytusu był znany warszawski przedsiębiorca - bankier Leopold Kronenberg. Na zakupionej posesji przystąpiono do budowy całego zespołu zabudowań fabrycznych. W 1897 r. większość obiektów była już gotowa. Wszystkie budynki uzyskały typowy dla ówczesnej architektury przemysłowej wygląd ceglanych elewacji z bogatym detalem, wykończonym w stylu neogotyckim (m.in. "rundbogenstil"). Budulca dostarczały cegielnie mieszczące się w Kawęczynie, Markach i Pustelniku. Przepuszczalnie projektantem całego zespołu był architekt gubernialny Kazimierz Loewe. Autorem części budynków - pod względem technicznym - i większości rozwiązań produkcyjnych był technolog inż. L. Iwanowski. W skład zespołu wchodziły, oprócz budynków fabrycznych, składów, magazynów i warsztatów, także budynki biurowo-mieszkalne.

Jednym z nich był budynek pod obecnym numerem Ząbkowska 33. Po jego zachodniej stronie ulokowano jedną z trzech bram wjazdowych na teren zakładów oraz nieco dalej parterową stróżówkę z mieszkaniem dozorczy. Obiekt w całym zespole fabrycznym oznaczony był nr 40. W budynku mieściła się część biur fabrycznych oraz mieszkania dla kadry pracowniczej fabryki. Były to mieszkania jedno i dwuizbowe. Dom złożony jest z nieprzejezdnego, dwutraktowego członu głównego (pierwotnie z wejściem obok domu, zaś najprawdopodobniej w l. 40 dobudowana w dwóch fazach przybudówka) obsługiwanego przez dwie klatki schodowe w trakcie od podwórza i z krótkiej oficynki z trzecią klatką schodową, a złączonej z domem frontowym bez wewnętrznego powiązania funkcjonalnego, za pośrednictwem wąskiego łącznika. cd. na wkładce nr 1

### Sytuacja:

budynek położony w najstarszej części dzielnicy Praga (obecnie Praga Północ), na prawym brzegu Wisły; wzniesiony na parceli położonej w południowo-wschodniej części kwartału ulic: Nieporęcka, Białostocka, Ząbkowska, Markowska. Działka została wtórnie wydzielona z obszernego terenu zakładów przemysłowych. Budynek usytuowany w zwartej zabudowie ul. Ząbkowskiej (po jej północnej, nieparzystej stronie). Od północy i zachodu z posesją sąsiadują tereny d. Fabryki Oczyszczania Spirytusu „*Rektyfikacja Warszawska*”, od wschodu graniczy bezpośrednio z kamienicą przy ul. Ząbkowskiej 35. Podwórze posesji częściowo z nawierzchnią asfaltową, wygrozdzone murem, wysokim ogrodzeniem.

### Materiał i konstrukcja:

budynek murowany (w technologii tradycyjnej) z cegły pełnej ceramicznej; nieotynkowany.

Fundamenty: murowane z cegły pełnej ceramicznej, głębokość ich posadowienia ok. 50 cm poniżej poziomu podłogi piwnic; fundamenty równe szerokości ścian konstrukcyjnych; ściany konstrukcyjne wewnętrzne i zewnętrzne wykonane na zaprawie wapiennej z cegły ceramicznej pełnej. Ściany działowe murowane z cegły pełnej ceramicznej. Ściany piwnic spoczywają bezpośrednio na gruncie;

Stropy i sklepienia: nad pomieszczeniami piwnicznymi sklepienia odcinkowe (szczątkowo zachowane), odcinkowe stropy ceramiczne na belkach stalowych - w komórkach. Wtórne stropy piwnic (po odbudowie powojennej) i stropy nad kondygnacjami ceramiczne na belkach stalowych dwuetowych - Kleina. Stropy klatek schodowych nr I i III odcinkowe na belkach stalowych, nr II (po odbudowie) ceramiczne na belkach stalowych dwuetowych - Kleina.

Dach: dach drewniany, wielospadowy; kryty papą termozgrzewalną na pełnym deskowaniu; konstrukcja dachu płatwiowo-kleszczowa wieszarowa ze ściankami kolankowymi. Obróbki blacharskie z blachy ocynkowanej.

Kominy: murowane z cegły ceramicznej pełnej z czapkami betonowymi, obróbki blacharskie z blachy ocynkowanej.

Posadzki: w piwnicach brak - podłoże gruntowe; w przedsionku i podestach schodów środkowej klatki schodowej (nr II) płytki terakotowe, kwadratowe, w kolorze brązowym, żółtym i beżowym (układ kolorystyczny w znacznej części przypadkowy); w pozostałych dwóch klatkach schodowych (nr I i III) przedsionek i podesty schodów z drewnianych desek. W korytarzu południowej przybudówki płytki terakotowe (koloru brązowego i żółtego) układane w "karo" z bordiurą. W mieszkaniach podłogi drewniane z desek (część wtórnie przykryta drewnianymi panelami), parkiety dębowe układane w "jodełkę", w łazienkach i kuchniach głównie współczesne płytki terakotowe (niektóre zachowane oryginalne płytki, o barwie brązowej i żółtej, reliefowane). Podwórze z częściową nawierzchnią asfaltową;

Schody: 3 klatki schodowe z samodzielnymi wejściami od podwórza; dwubiegowe (spoczniki i biegi ze stropami ceramicznymi na belkach stalowych w typie Kleina). Stopnice i podstopnice oraz belki policzkowe drewniane, dekorowane po bokach płycinami z motywem rombu. Drewniana balustrada złożona z toczonej tralek, słupków wzmacniających i profilowanego pochwyty zakończonego ślimacznicą. Do pomieszczeń piwnicznych schody jednobiegowe, drewniane (za wyjątkiem środkowej klatki schodowej - schody betonowe wylewane) z poręczą stalową, mocowaną bezpośrednio do ściany. Ostatnia kondygnacja w II kl. schodowej z prostymi balustradą z drewnianych pionowych słupków. Schody zewnętrzne betonowe wylewane, krawędzie zabezpieczone stalowymi kątownikami.

Balkony: - pierwotnie trzy balkony w elewacji frontowej, obecnie zachowana jedna płyta balkonowa - stalowa na ozdobnych, żeliwnych, odlewanych stalowych wspornikach. Balkon nieużytkowany, nie zachowała się ażurowa, odlewana dekoracyjna balustrada;

Stolarka drzwiowa: zewnętrzna: drzwi wejściowe do klatek schodowych oraz drzwi południowej przybudówki: drewniane, dwuskrzydłowe, ramowo-płycinowe, z częściowym szkleniem, zamknięte łukiem odcinkowym;

wewnętrzna: do lokali mieszkalnych: drewniana, w drewnianych, profilowanych ościeżnicach, ramowo-płycinowa; jednoskrzydłowa, skrzydło z dwoma prostokątnymi płycinami i dwuskrzydłowa, skrzydło z trzema prostokątnymi płycinami. Część drzwi wewnątrz mieszkań z nadświetlami. Zachowanych kilka oryginalnych klamek. Na części ościeżnic zachowane owalne płytki z numerami mieszkań.

cd. na wkładce nr 1



14. Kubatura 4800 m <sup>3</sup>	15. Powierzchnia użytkowa 885,91 m <sup>2</sup>	16. Przeznaczenie pierwotne funkcja biurowo-mieszkalna	17. Użytkowanie obecne funkcja mieszkalna
18. Akta archiwalne (rodzaj akt, numer i miejsce przechowywania)  Księga Hipoteczna nr 1164 ze zbiorem dokumentów – Archiwum Hipotek  Akta Biura Odbudowy Stolicy, Archiwum Państwowe w Warszawie, 1946 r.  Dokumentacja Archiwum Wydziału Architektury i Budownictwa Urzędu m. st. Warszawy dla Dzielnicy Praga Północ, lata 1962-2010  Dokumentacja architektoniczna i techniczna z zasobów administratora nieruchomości  Plany i fotoplany Warszawy - za pośrednictwem strony internetowej Urzędu m. st. Warszawy <a href="http://www.um.warszawa.pl/">http://www.um.warszawa.pl/</a>		19. Źródła ikonograficzne (rodzaj, miejsce przechowywania)   Zdjęcie z 1897 r. - przedruk z publikacji T. Zielińskiego  Zdjęcie z 1980 r. - przedruk z publikacji T. Zielińskiego	
20. Bibliografia   J. Kasprzycki, <i>Korzenie miasta. Warszawskie pożegnania, Tom III</i> , Warszawa 1996;  Jarosław Zieliński, <i>Warszawa wielkomiejska. Koneser, Żąbkowska i okolice</i> , Warszawa 2012, s. 33-77.  Michał Pilich, <i>Warszawska Praga. Przewodnik</i> , Warszawa 2005  Taryfy posesyj domów i placów m. st. Warszawy i Przedmieść Pragi, Mazowiecka Biblioteka Cyfrowa <a href="http://mbc.cyfrowemazowsze.pl/dlibra">http://mbc.cyfrowemazowsze.pl/dlibra</a>		21. Uwagi  Budynek, mimo iż pełnił funkcje mieszkalno-biurowe, stanowi świadectwo przemysłowej zabudowy Warszawy z końca XIX w.  Architektura budynku prezentuje typ architektury ceglanej doby historyzmu, (charakterystycznej dla budynków przemysłowych z końca XIX w.) o formach nawiązujących do gotyku i romanizmu. O powyższym świadczy bogaty detal architektoniczny zastosowany w gzymsach, fryzach, półkoliście zamkniętych otworach okiennych ( <i>Rundbogenstil</i> ), trójkątnych zakończeniach szczytów, biforiach, blendach;	

## 22. Stan zachowania

Budynek w stanie technicznym dostatecznym. Znaczne zwilgocenie piwnic powoduje korozję belek konstrukcyjnych oraz wykruszenia elementów ceglanych i zaprawy. Ze względu na brak bieżącej konserwacji ściany zewnętrzne noszą liczne ślady pęknięć w ceglanej strukturze ścian elewacyjnych.

Wymiana pokrycia dachowego 2004 r.

Wymiana stolarki okiennej 2009 r.

Prowadzony monitoring pomiaru rozwarstwień ścian -przemieszczeń pionowych na elewacji budynku.

## 23. Istniejące zagrożenia, najpilniejsze postulaty konserwatorskie

Wskazany jest powrót do pierwotnej stolarki okiennej.

Gruntownego remontu wymaga elewacja budynku, z uzupełnieniem ubytków w ceglanej strukturze muru, uzupełnienie spoinowania cegieł oraz wykonanie izolacji poziomych i pionowych.

Konieczne jest oczyszczenie i zabezpieczenie metalowych belek konstrukcyjnych objętych częściową korozją. Wskazane jest uzupełnienie brakujących tralek w balustradzie oraz napraw i konserwacja balkonu w elewacji frontowej (w tym odtworzenie jego balustrady);

## 24. Adnotacje o inspekcjach, informacje o zmianach (daty, imiona i nazwiska wypełniających)

*Wykonano z funduszy  
Miasta Stołecznego Warszawy*

## 25. Opracował (a):

Tekst: Lucyna Mollin-Wyskiel, wrzesień 2016 r.

Plan, rysunki: Krystian Wyskiel - na podstawie inwentaryzacji z zasobów zarządcy nieruchomości, wrzesień 2016 r.

Fotografie: Lucyna Mollin-Wyskiel, maj - wrzesień 2016 r.

KARTA PO WYPEŁNIENIU PODLEGA OCHRONIE NA PODSTAWIE PRZEPISÓW PRAWA AUTORSKIEGO

## 26. Załączniki

Nr 1: ciąg dalszy tekstów z punktu 12 i 13 (historia, opis) z karty głównej

Nr 2: rzut parteru i II piętra

Nr 3: plany i fotoplany historyczne, dokumentacja archiwalna

Nr 4: ikonografia, dokumentacja fotograficzna - elewacja pld.

Nr 5: dokumentacja fotograficzna – elewacje pld., ptn., wsch., zach., oficyna

Nr 6: dokumentacja fotograficzna – elewacje ptn., zach., oficyna, przybudówka

Nr 7: dokumentacja fotograficzna – klatki schodowe

Nr 8: dokumentacja fotograficzna – wnętrza mieszkań

Nr 9: dokumentacja fotograficzna – poddasze, piwnice



1. Miejscowość <b>WARSZAWA, Praga Północ, ul. Żąbkowska 33</b>	2. Obiekt <b>BUDYNEK MIESZKALNY - WIELORODZINNY</b>	3. Zawartość wkładki (nazwa obiektu lub materiału uzupełniającego) <b>Cd. historii i opisu obiektu (rubryka 12 i 13)</b>
---	--	---

**c. d. rubryki nr 12 (historia, autorzy, określenie stylu)**

Klatki schodowe obsługiwały z podestu trzy dwuizbowe mieszkania, amfiladowe, z wejściem do kuchni, wyposażonych w spiżarki umieszczone w sąsiedztwie schodów. Dom miał charakter segmentowy w sensie funkcji i wydzielenia stref określonych zasięgiem obsługi pionów komunikacyjnych. Dom wzniesiony z funduszy właścicieli fabryki. Cechował się jednolitym wyrazem plastycznym z zabudowaniami fabryki (wystrój architektoniczny skupiony na fasadzie budynku usytuowanej w pierzei ulicy Żąbkowskiej wyrażał reprezentacyjność całego zespołu fabrycznego), dodatkowo dzięki pozostawieniu elewacji w cegle. Dom wzniesiono w ówczesnie panującym typie - przystosowanym do zwartej zabudowy, łącząc w sobie w układzie wewnętrznym cechy wynikające z ewolucji nieprzejezdnych, wolnostojących domów segmentowych i wpływ ewolucji kamienicy, z jej tendencją do zabudowy w głąb działki, przeniesienia dostępu do domu od strony podwórza z nieprześciowych klatek schodowych. Dom ten dzięki braku mieszkań w suterrenach i na poddaszach oraz niskiemu czynszowi zapewniał warunki korzystniejsze niż domy prywatne dla ubogich lokatorów, tym samym zapewniał pracownikom atrakcyjne warunki mieszkaniowe.

Podczas II wojny światowej okupanci niemieccy wysadzili w powietrze część zabudowań zakładu od strony ul. Żąbkowskiej - w tym budynek przy Żąbkowskiej 33. Prawa połowa przedniego traktu została zupełnie zniszczona. W 1946 r. Biuro Odbudowy Stolicy przygotowało projekt kapitalnego remontu i odbudowy części zniszczonej budynku.

Mimo starannej rekonstrukcji elewacji i odtworzenia ceglanego wątku rzuca się w oczy technika i jakość wykonania elewacji (widoczne niepełne spoinowanie muru ceglanego oraz asymetria fasady, całkowicie symetrycznej przed zniszczeniem, nie odtworzono także skrajnego ryzalitu w części wschodniej elewacji). Na cegle części odbudowanej widoczne są stemple z sygnaturą U. i Ska (w piwnicach stemple ceglane z sygnaturą H. MARKI). W 1947 r. od zakładu odłączono budynek biurowo-mieszkalny, przekształcając go w dom komunalny. Od 2007 r. nastąpiła sukcesywna sprzedaż lokali mieszkalnych osobom prywatnym. Obecnie wydzielonych 21 mieszkań.

**c. d. rubryki nr 13 (opis):**

Część drzwi wymieniona na współczesną stolarkę - pełną, stalową i drewnianą. Drzwi do piwnic drewniane, ramowo-płycinowe, jednoskrzydłowe

Stolarka okienna: nie zachowała się oryginalna stolarka okienna z czasów budowy - najprawdopodobniej były to okna ościeżnicowe podwójne tzw. polskie lub w części skrzynkowe; jedyne zachowane okna z tego okresu to niewielkie okienka ościeżnicowe pojedyncze, umiejscowione na klatkach schodowych: jednoskrzydłowe, dwupoziomowe z nadświetleniem, zakończone odcinkowo, z historycznymi klamkami i okuciami. Pozostałe okna drewniane pochodzą z czasów powojennych: okna zespolone (tzw. "okna szwedzkie"). Zdecydowana większość stolarki okiennej została współcześnie (po 2005 r.) wymieniona na zespoloną, głównie z tworzywa sztucznego (PCV) odtwarzającą historyczne podziały: okna dwu i trójpodziałowe, z nadświetleniem zakończone łukiem odcinkowym, jedno i dwuskrzydłowe. W elewacji frontowej - w parterze - okna dwu i trójpodziałowe, jedno i dwuskrzydłowe z nadświetleniem zakończone łukiem pełnym. We frontowym ryzalicie na wysokości trzeciej kondygnacji oraz w południowej ścianie szczytowej triforium z oknami dwupodziałowymi, zwieńczonymi łukiem pełnym. Okna piwniczne drewniane, zespolone jednopoziomowe (o kształcie leżącego prostokąta), zakończone odcinkowo. Wewnątrz mieszkań zachowały się okna doświetlające kuchnie i łazienkę. Parapety na klatkach schodowych z szarego lastryka;

Rzut: budynek frontowy w zabudowie pierzejowej; ukształtowany na planie zbliżonym do litery L, złożony z dwutraktowego członu frontowego i jednotraktowej, zredukowanej oficyny o krótszym ramieniu. Miejsce styku budynku frontowego z oficyną w formie wnęki. Bo członu głównego od zachodu wtórnie dostawiona przybudówka mieszcząca przejście na podwórze i lokal usługowy. Piony klatek schodowych umiejscowione w ryzalitach o ściętych narożnikach. System komunikacyjny zapewniają trzy klatki schodowe umieszczone kolejno: w części północnej (oficyna), centralnej i południowej (front) budynku, dostępne z podwórza. Przejście na posesję z ulicy Żąbkowskiej przez korytarz przybudówki zlokalizowanej od południa. W przybudówce również dwa odrębne wejścia do lokali mieszkalnych. W oficynie na każdej z kondygnacji jeden lokal mieszkalny. W budynku frontowym z każdej klatki schodowej dostępne po trzy lub rzadziej dwa mieszkania. Piwnice i strych dostępne z klatek schodowych.

Bryła: budynek trójkondygnacyjny, z parterową przybudówką od strony południowej; w całości podpiwniczony, z nieużytkowym poddaszem nakrytym wielospadowym dachem. Wysokość budynku 13,60 m.

Elewacje: Elewacja (południowa) frontowa - nieotynkowana; trzynastoosiowa, trójkondygnacyjna, zwieńczona wydatnym, profilowanym gzymsem z pasmem fryzu kostkowego. Dwie pierwsze osie ujęte pozornym pseudoryzalitem zwieńczonym trójkątnym szczytem powyżej poziomu gzymsu koronującego. Pole trójkątnego szczytu zdobione pasami schodkowego fryzu kostkowego, poniżej którego triforium z prostokątnymi płycinami umieszczonymi poniżej gzymsu podokiennego. W ryzalicie wszystkie kondygnacje wydzielone profilowanym gzymsem z fryzem kostkowym (w pozostałej części budynku tylko pierwsza kondygnacja; pierwotnie każda z kondygnacji rozdzielona była identycznym fryzem, jednak po powojennej odbudowie fryzu nie odtworzono). Na pierwszym i drugim piętrze regularnie rozmieszczone otwory okienne z zaakcentowaniem ich odcinkowego zamknięcia poprzez krótki fryz kostkowy (nie wszędzie odtworzony). Pod każdym z otworów okiennych gzyms



podokienny oraz wklęsłe, prostokątne płyciny. Dodatkowo w ryzalicy na wysokości I piętra dwa otwory okienne ujęte wydatnym łukiem odcinkowym - odciążającym - ze zwornikiem. W parterze otwory okienne zwieńczone łukiem pełnym odtworzonym w formie ceglanej opaski wspartej na odcinkach gzymsu biegnącego wzdłuż całej długości elewacji pomiędzy otworami okiennymi. Poniżej otworów okiennych gzyms podokienny i wklęsła prostokątna płycina. W przyziemiu partia cokołowa zaznaczona nieznacznym wysunięciem przed lico muru; otwory okienne piwnic zamknięte łukiem odcinkowym. Elewacja przybudówki z dwoma osiami mieszczącymi odcinkowo zamknięte otwory wejścia, zwieńczona uproszczonym kostkowym gzymsem wieńczącym. Między budynkiem głównym i przybudówką oraz w połowie długości przybudówki widoczny brak przewiązania cegieł w murze (świadczy o różnych etapach powstania przybudówki).

Elewacja zachodnia (szczytowa) - trójkondygnacyjna, o pierwszej kondygnacji przesłoniętej przybudówką; kondygnacje wydzielone profilowanym gzymsem z fryzem kostkowym. Część środkowa nieznacznie wysunięta przed lico muru, zwieńczona trójkątnym szczytem powyżej linii gzymsu koronującego. Szczyt z dekoracyjnym fryzem schodkowym. W trzeciej kondygnacji triforium (analogiczne go umieszczonego w elewacji fasady) z dwoma ślepymi oknami (blendami). W drugiej kondygnacji para otworów okiennych zamkniętych odcinkowo (jeden ślepy);

Elewacja północna (podwórzowa) - siedmioosiowa, czterokondygnacyjna; w drugiej i piątej osi klatki schodowe umieszczone w pseudoryzalitach. Kondygnacja parterowa wydzielona profilowanym gzymsem. Wydatny profilowany gzyms wieńczący z fryzem kostkowy. Wszystkie otwory okienne i drzwiowe zamknięte łukiem odcinkowym zaakcentowanym opaską ceglana. W parterze i II piętrze profilowany gzyms podokienny biegnący wzdłuż całej długości budynku, poniżej którego w parterze wklęsłe prostokątne płyciny podokiennie; Elewacja wschodnia - rozwiązana jako ślepa ściana, po ociepleniu wełną mineralną przysłonięta płytami PCV mocowanymi za pomocą poziomych, stalowych płaskowników;

Elewacja zachodnia oficyny - dwuosiowa, czterokondygnacyjna; w pierwszej osi ryzalit klatki schodowej; artykulacja architektoniczna analogiczna do elewacji zachodniej budynku frontowego (stanowi jej kontynuację);

Elewacja północna oficyny - rozwiązana jako ślepa ściana, kondygnację zaakcentowane profilowanym gzymsem;

Elewacje wewnętrzne (łącznika między członem głównym budynku a oficyną) - czterokondygnacyjne; od strony zachodniej dwuosiowa, od południowej jednoosiowa, układ artykulacji architektonicznej analogiczny do elewacji zachodniej budynku frontowego (stanowi jego kontynuację);

Na elewacji zachowały się izolatory pochodzące z kolejnych instalacji elektrycznych i telefonicznych.

**Wnętrza:** pierwotna dyspozycja wnętrz niezachowana. Część lokali wtórnie przebudowana. Wszystkie pomieszczenia dostosowane do funkcji mieszkalnej. Klatki schodowe w prawie niezmienionym stanie - z oryginalnymi schodami i balustradami. W części lokali zachowane oryginalne drewniane parkiety oraz płytki ceramiczne, stolarka drzwiowa z klamkami i okuciami, piece kaflowe;

**Instalacje:** wodno-kanalizacyjna, elektryczna, odgromowa, gazowa



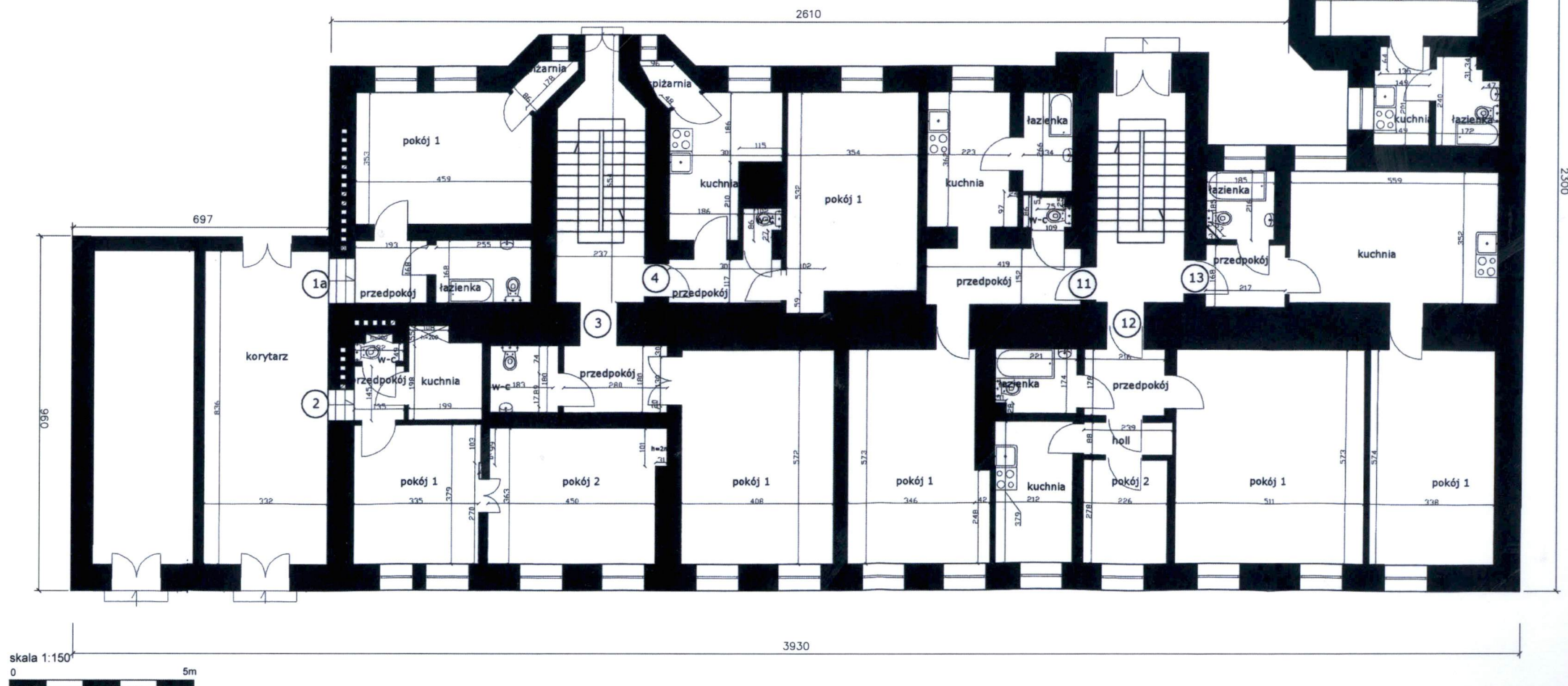
1. Miejscowość  
WARSZAWA, Praga Północ, ul. Żąbkowska 33

2. Obiekt  
BUDYNEK MIESZKALNY - WIELORODZINNY

3. Zawartość wkładki (nazwa obiektu lub materiału uzupełniającego)  
rzut parteru i II piętra skala 1:150



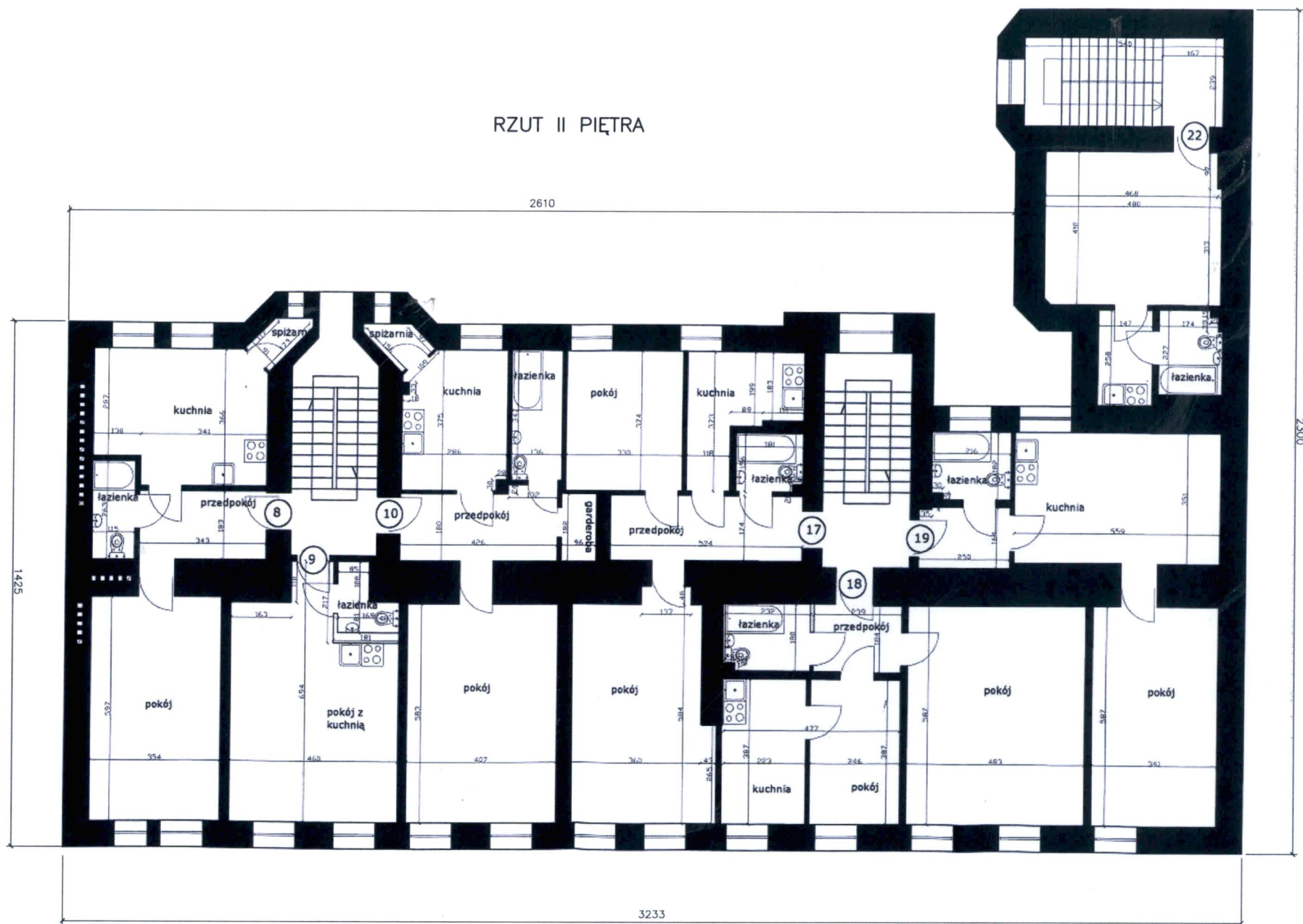
RZUT PARTERU







# RZUT II PIĘTRA

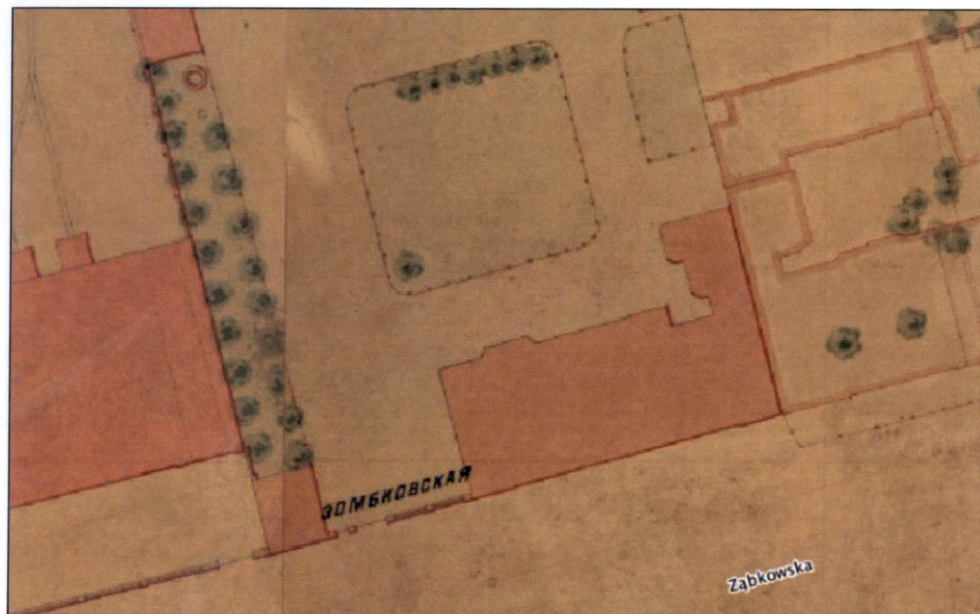


skala 1:150





1. Miejscowość <b>WARSZAWA, Praga Północ, ul. Żąbkowska 33</b>	2. Obiekt <b>BUDYNEK MIESZKALNY - WIELORODZINNY</b>	3. Zawartość wkładki (nazwa obiektu lub materiału uzupełniającego) <b>Plany i fotoplany historyczne, dokumentacja archiwalna</b>
---	--	---



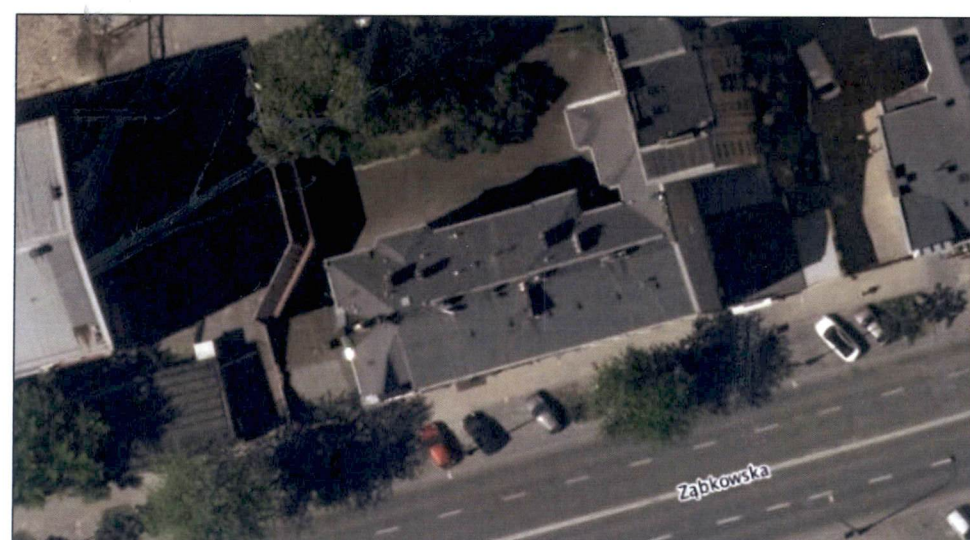
1. Plan Lindleya z 1897 r.



2. Plan z 1936 r.



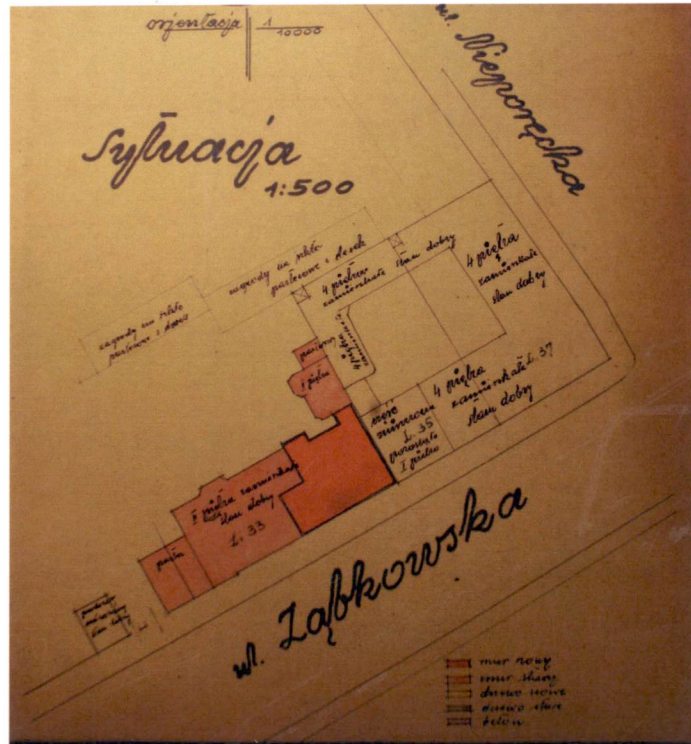
3. Fotoplan z 1945 r.



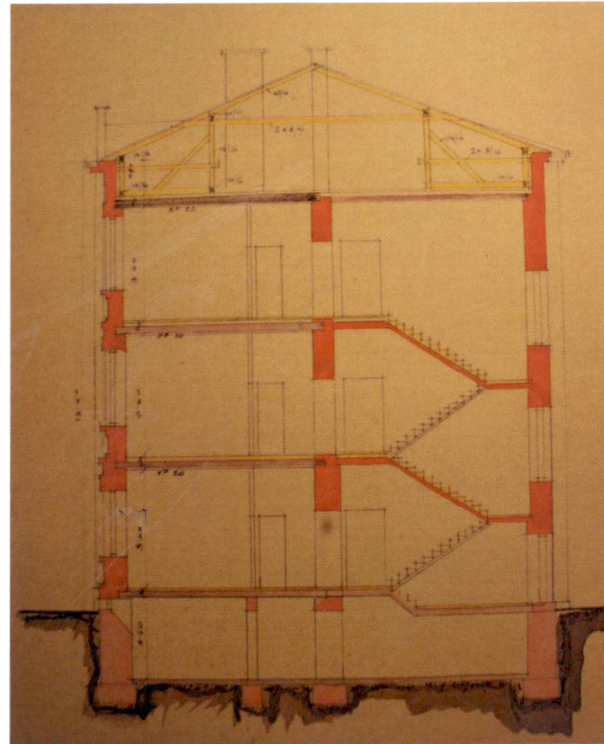
4. Fotoplan z 2015 r.



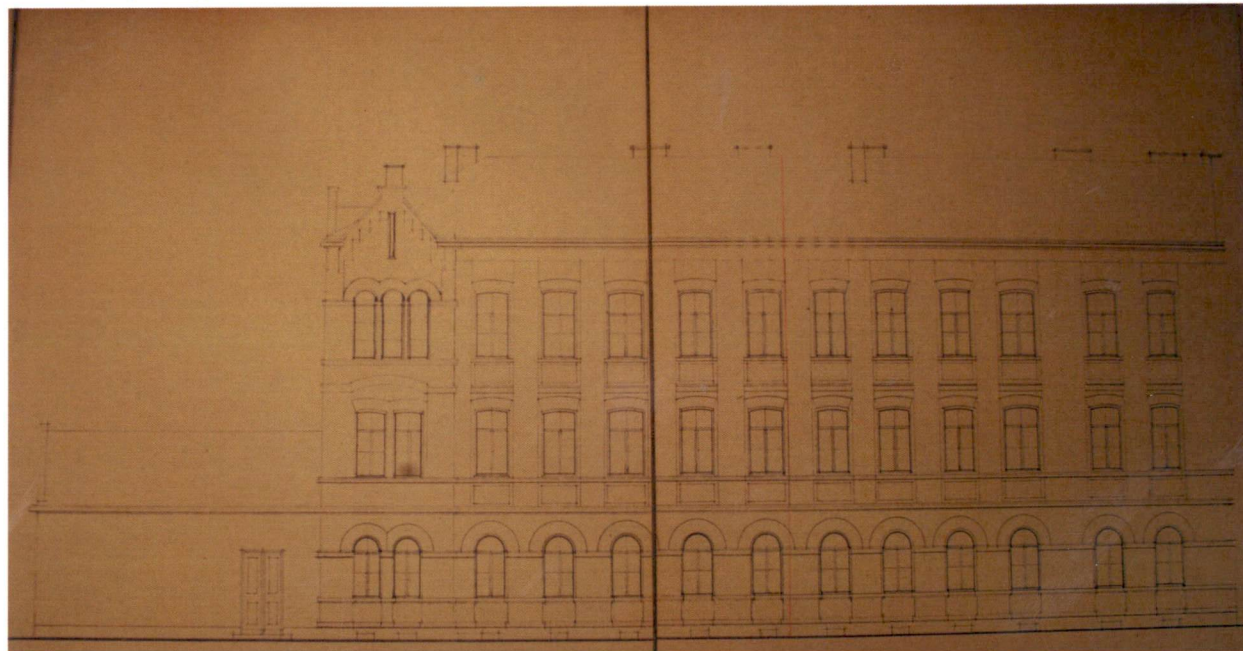
# PROJEKT KAPITALNEGO REMONTU I ODBUDOWY CZĘŚCI ZNISZCZONEJ BUDYNKU Z 1946 R.



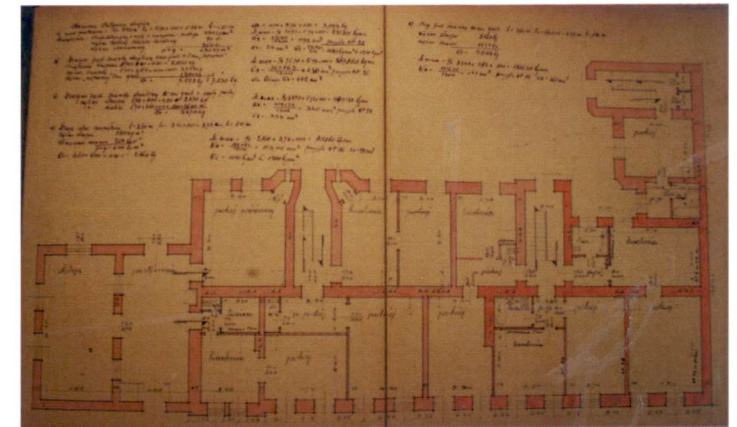
1. Mapa sytuacyjna z zaznaczeniem części zniszczonej



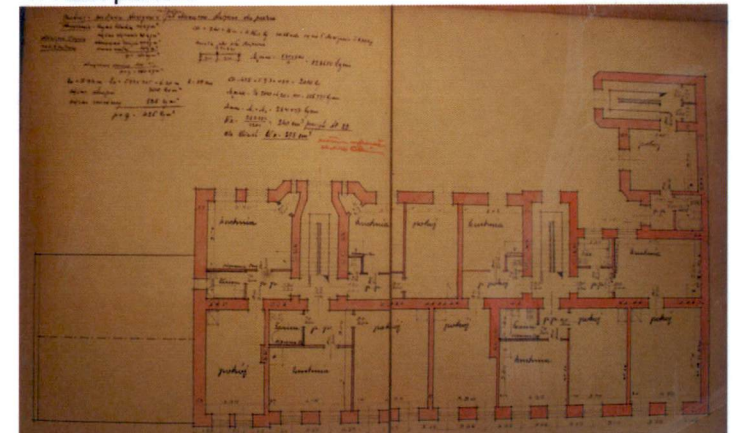
2. Przekrój poprzeczny



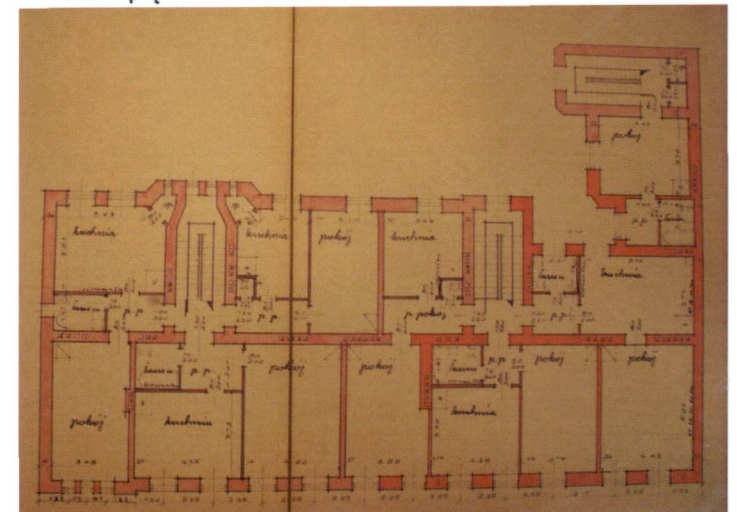
3. Elewacja frontowa budynku



4. Rzut parteru



5. Rzut I piętra



6. Rzut II piętra



1. Miejscowość

WARSZAWA, Praga Północ, ul. Ząbkowska 33

2. Obiekt

BUDYNEK MIESZKALNY - WIELORODZINNY

3. Zawartość wkładki (nazwa obiektu lub materiału uzupełniającego)

Ikonografia, dokumentacja fotograficzna - elewacja południowa



1. Zdjęcie z 1897 r.



2. Zdjęcie z 1980 r.



3. Elewacja zachodnia i południowa (frontowa)



4. Elewacja południowa (frontowa)





5. Fragment elewacji południowej  
- zwieńczenie szczytu skrajnych osi  
(od str. zachodniej)



6. Fragment elewacji południowej - zdwojone  
otwory okienne



7. Fragment elewacji południowej - metalowe  
elementy wystroju fasady



8. Fragment elewacji południowej - otwory okienne. Na zdjęciu część zachodnia z  
oryginalnie zachowanym murem, w części wschodniej widoczne ślady powojennej  
odbudowy, z niepełnym spoinowaniem cegieł.



9. Fragment elewacji południowej - otwory okienne w przyziemiu



10. Zachowany fragment oryginalnego balkonu -  
elewacja południowa, I piętro



11. Fragment elewacji południowej  
- zdwojone otwory okienne



1. Miejscowość

WARSZAWA, Praga Północ, ul. Żąbkowska 33

2. Obiekt

BUDYNEK MIESZKALNY - WIELORODZINNY

3. Zawartość wkładki (nazwa obiektu lub materiału uzupełniającego)

Dokumentacja fotograficzna - elewacja płn., płd., wsch., zach., oficyna



1. Elewacja zach. - widok od str. ul. Żąbkowskiej



2. Fragment elewacji zachodniej - otwór okienny w formie triform z dwiema blendami



3. Fragment elewacji zach. - trójkątne zwieńczenie szczytu



4. Elewacja zachodnia - widok od str. podwórza



5. Numer budynku w oznaczeniu d. fabryki



6. Narożnik południowo-wschodni - widok od str. ul. Żąbkowskiej



7. Fragment elewacji południowej (odbudowanej) - cegła ze stemplem U.Ska





8. Fragment elewacji północnej



9. Elewacja północna i fragment oficyny bocznej



10. Fragment elewacji północnej i oficyny bocznej



11. Oficyna boczna - widok od strony północnej



12. Oficyna boczna (z ryzalitem klatki schodowej nr III) i fragment elewacji północnej budynku (z ryzalitem klatki schodowej nr II)



13. Fragment elewacji północnej - ryzalit z klatką schodową nr I



1. Miejscowość

WARSZAWA, Praga Północ, ul. Ząbkowska 33

2. Obiekt

BUDYNEK MIESZKALNY - WIELORODZINNY

3. Zawartość wkładki (nazwa obiektu lub materiału uzupełniającego)

Dokumentacja fotograficzna - elewacja płn., zach., oficyna, przybudówka



1. Elewacja północna



2. Fragm. oficyny bocznej



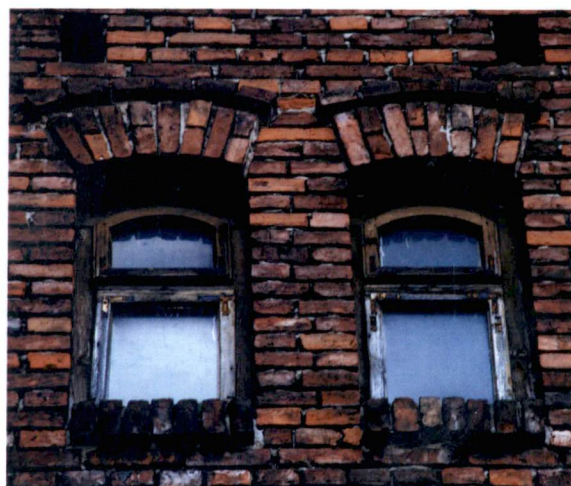
3. Fragm. oficyny bocznej - zwieńczenie ryzalitu klatki schodowej



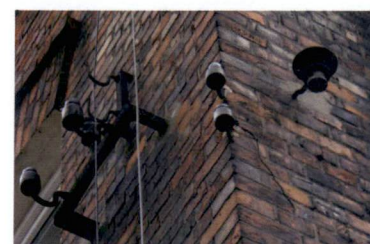
4. Historyczne zewnętrzne ujęcie wody w żeliwnej, dekoracyjnej oprawie (elewacja północna)



5. Kratka wentylacyjna



6. Oryginalna stolarka okienna - ryzalit klatki schodowej nr II



7. Pozostałości po instalacji elekt. - narożnik płn.-zach.



8. Element dekoracyjny - elewacja zach.



9. Fragment elewacji północnej - przyziemie





8. Przybudówka (od str. zachodniej elewacji budynku) - widok od podwórza; widoczny brak przewiązania cegieł w murze z członem budynku głównego oraz w połowie długości przybudówki



9. Wnętrze przybudówki - w jej części wschodniej



10. Przybudówka (od strony zachodniej elewacji budynku) - widok od ul. Ząbkowskiej; widoczny brak przewiązania cegieł w murze z członem głównym budynku



11. Fragment przybudówki (od ul. Ząbkowskiej) mieszczący przejście do podwórza



1. Miejscowość

WARSZAWA, Praga Północ, ul. Ząbkowska 33

2. Obiekt

BUDYNEK MIESZKALNY - WIELORODZINNY

3. Zawartość wkładki (nazwa obiektu lub materiału uzupełniającego)

Dokumentacja fotograficzna - klatki schodowe



1. Wejście do klatki schodowej nr I (elewacja północna, cz. zachodnia)



2. Parter kl. schodowej nr I - drzwi do piwnicy



3. Klatka schodowa nr I - fragment schodów i balustrady



4. Klatka schodowa nr I - fragm. schodów i balustrady



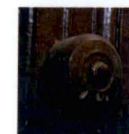
5. Kl. schodowa nr I - stolarka okienna



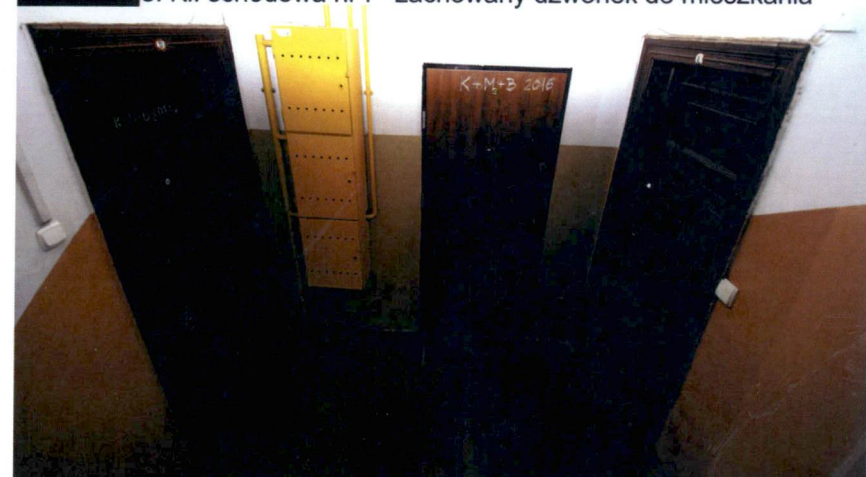
6. Kl. schodowa nr I - spocznik piętra



7. Kl. schodowa nr I - przykładowa stolarka drzwiowa



8. Kl. schodowa nr I - zachowany dzwonek do mieszkania



9. Kl. schodowa nr I - wejścia do mieszkań





10. Wejście do kl. schodowej nr II  
(elewacja północna, cz. wschodnia)



11. Kl. schodowa nr II



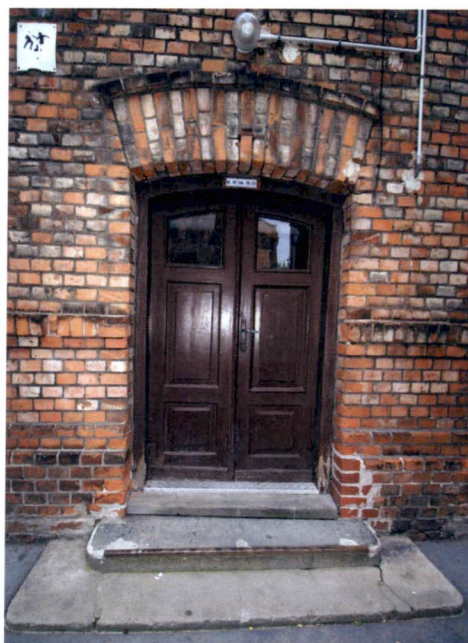
12. Parter kl. schodowej nr II- fragm.  
schodów, balustrady i posadzki



13. Kl. schodowa nr II - fragm.  
schodów i balustrady



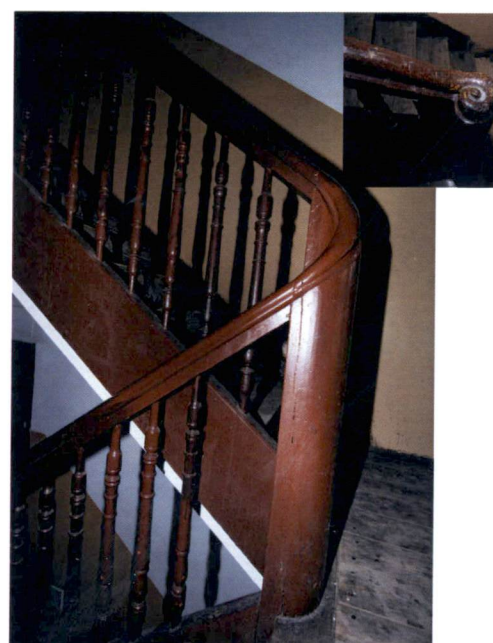
14. Kl. schodowa nr II - wejścia do mieszkań,  
zachowana tabliczka z numerem mieszkania



15. Wejście do kl. schodowej nr III  
(boczna oficyna)



16. Kl. schodowa nr III -  
fragment schodów



17. Kl. schodowa nr III -  
fragm. balustrady



18. Kl. schodowa nr III - wejścia do  
d. części sanitarnej



1. Miejscowość

WARSZAWA, Praga Północ, ul. Ząbkowska 33

2. Obiekt

BUDYNEK MIESZKALNY - WIELORODZINNY

3. Zawartość wkładki (nazwa obiektu lub materiału uzupełniającego)

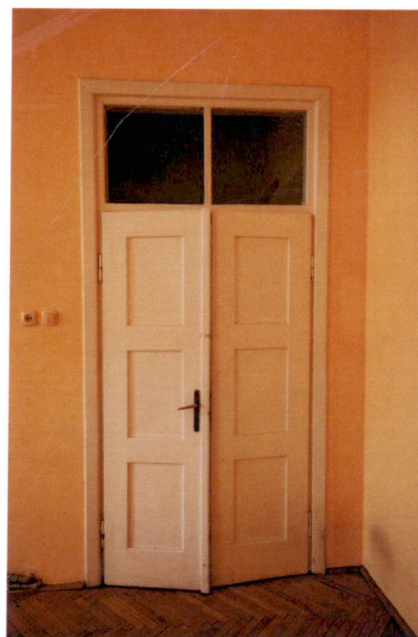
Dokumentacja fotograficzna - wnętrza mieszkań



1. Drzwi wejściowe w mieszkaniu



2. Elementy wew. zamknięcia drzwi



3. Drzwi wew. z nadświetlem



4. Drzwi wew. z nadświetlem



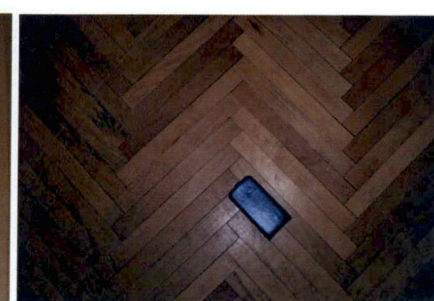
5. Klamki



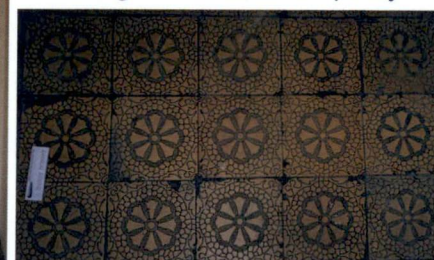
6. Piec w mieszkaniu



7. Mieszkanie - widok ogólny wnętrza



8. Podłoga w mieszkaniu - pokój



9. Podłoga w mieszkaniu - łazienka

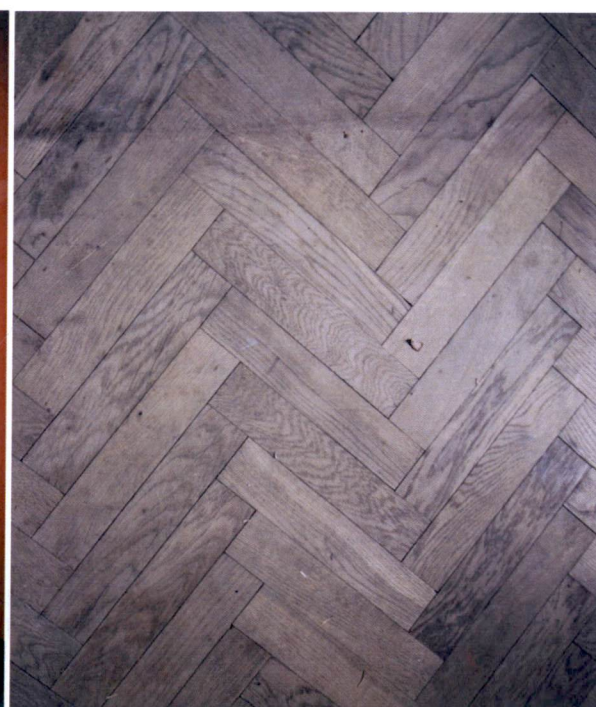


10. Stolarka okienna





11. Mieszkanie - widok ogólny wnętrza



12. Podłoga w mieszkaniu - pokój



13. Piec w mieszkaniu



14. Drzwi wewnętrzne



15. Piec w mieszkaniu



16. Stolarka okienna



17. Stolarka okienna



18. Drzwi wewnętrzne



19. Drzwi wewnętrzne



1. Miejscowość WARSZAWA, Praga Północ, ul. Żąbkowska 33	2. Obiekt BUDYNEK MIESZKALNY - WIELORODZINNY	3. Zawartość wkładki (nazwa obiektu lub materiału uzupełniającego) Dokumentacja fotograficzna - poddasze, piwnice
--	---	--



1. Poddasze



2. Poddasze



3. Poddasze - fragm.  
więźby dachowej



4. Poddasze



5. Poddasze



6. Poddasze - fragm.  
więźby dachowej





7. Schody do piwnicy, kl. schodowa nr III - oficyna



8. Schody do piwnicy, kl. schodowa nr II



9. Piwnica - korytarz



10. Piwnica - korytarz



11. Schody do piwnicy, kl. schodowa nr I



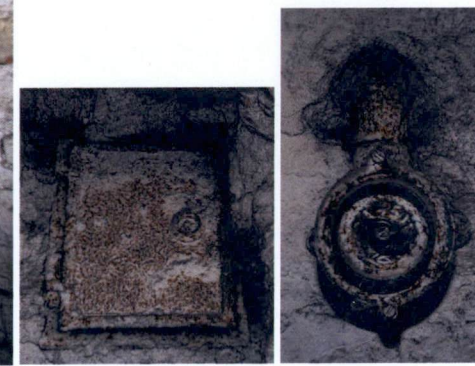
12. Piwnica - pomieszczenie



13. Piwnica - korytarz (część odbudowana po zniszczeniach wojennych)



14. Piwnica - cegła ze stemplem H. MARKI



15. Piwnica - elementy instalacji