

KARTA EWIDENCYJNA ZABYTKU NIERUCHOMEGO

3. Miejscowość

WARSZAWA

2339

1. Nazwa

KAMIENICA BOHDANOWICZÓW, al. Ministerstwo Sprawiedliwości

2. Czas powstania

1927 - 1930

4. Adres:

Al. Ujazdowskie 11

nr ewidencyjny działki: 137/1, 137/2

nr księgi wieczystej: KW

11. Materiały graficzne



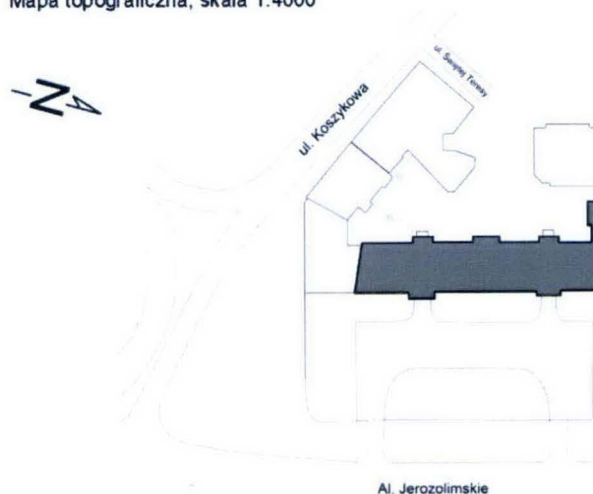
Elewacja frontowa



Mapa topograficzna, skala 1:4000



Rzut parteru, skala 1:1000



Plan sytuacyjny, skala 1:2000

5. Przynależność administracyjna

województwo mazowieckie

powiat warszawski

gmina Śródmieście

6. Współrzędne geograficzne

52°13'15.3"N 21°01'29.1"E

7. Poprzednie nazwy miejscowości

-

8. Właściciel i jego adres

Ministerstwo Sprawiedliwości

Al. Ujazdowskie 11

00-950 Warszawa

9. Użytkownik i jego adres

Ministerstwo Sprawiedliwości

Al. Ujazdowskie 11

00-950 Warszawa

10. Formy ochrony

Wojewódzka i gminna ewidencja zabytków

Działka, na której znajduje się obecnie budynek pod adresem Al. Ujazdowskie 11, o historycznym numerze **hip. 1714**, stanowiła fragment większej parceli wyodrębnionej z gruntów miejskich **ok. 1818 r.**, która kilka lat później podzielona została na dwa biegnące równoleżnikowo pasy otrzymując dodatkowo oznaczenia A i B. Pierwszym właścicielem działki nr 1714 B był Jan Akerman, który otrzymał przedmiotowy teren na mocy umowy z Komisją Nadzoru Budowlanego Korony z dn. **16 grudnia 1823 r.** Po jego śmierci spadkobiercy nieruchomości 4 maja 1851 r. wystawili ją na sprzedaż w drodze publicznej licytacji. Nowymi właścicielkami zostały Ksawera z Ostrowskich Potocka oraz Aniela z Ostrowskich Bławatska, skutkiem czego doszło do kolejnego podziału i pierwsza z wyżej wymienionych stała się właścicielką części oznaczonej od tej pory jako **1714 D**. Po śmierci Ksawery Potockiej (25 kwietnia 1868 r.), przeprowadzone zostało postępowanie spadkowe zakończone aktem regulacyjnym z 28 września 1871 r. na mocy którego ww. nieruchomość gruntową odziedziczyły dzieci zmarłej; Józefa Maria Ksawera Potocka, Bolesław Konstanty Julian Potocki, Zofia Maksymiliana Maria Potocka, Wincenty Karol Kamil Potocki, Ksawera Karolina Maria Potocka oraz Maria Michalina Konstancja Potocka. Następnie 13 maja 1875 całą nieruchomość nabył Konstanty Potocki, który 15 czerwca 1877 r. odsprzedał ją dalej. Nowymi właścicielami nieruchomości stali się: Ernest Gaj, Józef Rezler oraz Karol Szlenkier. Zgodnie z planem sytuacyjnym sporządzonym w **1877 r.** nieruchomość podzielona została na trzy części zgodnie z wcześniej sporządzonym kontraktem sprzedaży otrzymując oznaczenia **1714 D, 1714 R, 1714 S**.

SYTUACJA:

Kamienica położona w Warszawie, w środkowej części dzielnicy Śródmieście, w północno-wschodnich okolicach Łazienek Królewskich i w północno-wschodnich okolicach Placu na Rozdrożu. Budynek zlokalizowany jest po zachodniej stronie Al. Ujazdowskich, działka ogrodzona, od strony ulicy z dwiema bramami wjazdowymi, w tylnej części otwarty dziedziniec ograniczony kamienicami Koszykowa 6 i 6A, wejście na posesję od strony Al. Ujazdowskich oraz od strony ul. Koszykowej poprzez św. Teresy.

MATERIAŁ, KONSTRUKCJA, TECHNIKA:

Ściany: konstrukcyjne z cegły ceramicznej, działowe z cegły ceramicznej, działowe wtórnie wprowadzone z pustaków i gipsowo-kartonowe, tynki zewnętrzne i wewnętrzne cementowo-wapienne, wprowadzone wtórnie tynki wewnętrzne gipsowe.

Stropy: typu Kleina.

Wieżba dachowa: wtórna, drewniana, w konstrukcji krążynowej.

Pokrycie dachu: blacha na pełnym deskowaniu.

Posadzki, podłogi: na wszystkich kondygnacjach podłogi cementowe przykryte różnymi rodzajami posadzek; na klatkach schodowych i w pomieszczeniach recepcyjnych kamień, na korytarzach oraz w pomieszczeniach biurowych parkiet, w piwnicy posadzka z lastrico i częściowo cementowa, w pomieszczeniach biurowych różne rodzaje współczesnych wykończeń: linoleum, wykładziny dywanowe syntetyczne, w pomieszczeniach technicznych i łazienkach płytki gresowe.

Schody: monolityczne, wylewane, dwubiegowe powrotne, stopnice i podstopnice kamienne, spoczniki wykończone geometrycznymi kompozycjami, balustrada stalowa z pochwytami drewnianym.

Stolarka drzwiowa: drzwi wejściowe wtórne: w elewacji frontowej aluminiowe jednoskrzydłowe z nadświetlami, przeszklone z ażurowymi stalowymi dekoracjami, w elewacji tylnej stalowe pełne, bez podziałów, drzwi wewnętrzne w większości wymienione, pojedyncze egzemplarze starszej stolarki drzwiowej (prawdopodobnie lata 50. XX) na korytarzach III piętra: drzwi drewniane w konstrukcji ramowo płycinowej w ościeżnicach drewnianych dekorowanych profilowanymi opaskami, malowane na kolor czarny, w piwnicy pojedyncze egzemplarze oryginalnej stolarki drzwiowej drewnianej w konstrukcji ramowo-płycinowej.

Stolarka okienna:

na wszystkich kondygnacjach okna współczesne w konstrukcji jednoramowej z PCV rozwieralno-uchylne, dominuje typ okna prostokątnego, rozwieranego, sześciopodziałowego, dwupoziomowego, trójdzielnego, na IV p. okna czteropodziałowe, dwupoziomowe, trójdzielne w dolnej partii, z półkolistym nadświetleniem, w ryzalitach elewacji frontowej okna balkonowe trójpodziałowe, dwudzielne w dolnej partii o prostokątnym nadświetleniu, w elewacji tylnej dominuje typ okna jednopodziałowego, dwupoziomowego, zaś w ryzalitach okna sześciopodziałowe, dwupoziomowe, trójdzielne.

Ciąg dalszy załącznik nr 1.

14. Kubatura	15. Powierzchnia użytkowa	16. Przeznaczenie pierwotne	17. Użytkowanie obecne
25 500 m ³	Ok. 8000 m ²	kamienica czynszowa	obiekt użyteczności publicznej, biura
18. Stan zachowania		19. Istniejące zagrożenia, najpilniejsze postulaty konserwatorskie	
<p>Obiekt jest w stanie bardzo dobrym. Przeprowadzono w ostatnich latach remont generalny wewnątrz, adaptację poddasza oraz nadbudowę, wykonano remont elewacji.</p>		<p>Obiekt jest w dobrym stanie technicznym brak bieżących zagrożeń i konieczności przeprowadzenia prac remontowych. Należy zachować istniejące relikty pierwotnego wyposażenia wewnątrz: klatki schodowe wraz w balustradami i wykończeniem schodów, ostatnie relikty pierwotnej stolarki drzwiowej (piwnica).</p>	

20. Akta archiwalne (rodzaj akt, numer i miejsce przechowywania)

- Księga hipoteczna nieruchomości, Hipoteka Warszawska, Sąd Rejonowy dla Warszawy Mokotowa X Wydział Ksiąg Wieczystych, Hip. 7904
- Księgi hipoteczne nieruchomości nr 1714, Hipoteka Warszawska, Archiwum Państwowe Milanówek, sygnatura akt od 17695 do 17709
- Akta Nieruchomości, Akta Miasta Warszawy, Archiwum Państwowe Warszawa, Al. Ujazdowskie 11/ ul. Koszykowa 10, sygn. 3029, Al. Ujazdowskie 11, sygn. 7318

23. Bibliografia

- M. Leśniakowska, Architektura w Warszawie, s. 99
- J. Zieliński, Atlas dawnej architektury ulic i placów Warszawy, Śródmieście historyczne, t. 6, Warszawa 2001, s. 211 - 213
- J. Zieliński, Atlas dawnej architektury ulic i placów Warszawy, Śródmieście historyczne, t. 1, Warszawa 2006, s. 70

25. Źródła ikonograficzne (rodzaj, miejsce przechowywania)

- Archiwalna dokumentacja fotograficzna, 1967 r., Archiwum Zakładowe Wojewódzkiego Urzędu Ochrony Zabytków
- Narodowe Archiwum Cyfrowe
- Plan Miasta Warszawy, 1829-1831, Archiwum Państwowe Warszawa
- Warszawa 1936, plan podziałów geodezyjnych, Archiwum Państwowe Warszawa
- Fotoplan m. st. Warszawa z 1935 r. i 1945 r., Archiwum Państwowe Warszawa

21. Uwagi

22. Adnotacje o inspekcjach, informacje o zmianach (daty, imiona i nazwiska wypełniających)

24. Opracowanie karty ewidencyjnej (autor, data i podpis)

Tekst: Marcin Dawidowicz, 29.08.2016



plany, rysunki: Marcin Dawidowicz (na podstawie planów przekazanych przez Ministerstwo Sprawiedliwości), 29.08.2016



fotografie: Marcin Dawidowicz, 29.08.2016



26. Załączniki

Załącznik nr 1: Ciąg dalszy historia i opis, załącznik nr 2: Widoki: elewacje, załącznik nr 3: Rzuty kondygnacji, załącznik nr 4: Przekroje pionowe, załącznik nr 5: Fotografie archiwalne, załącznik nr 6: Fotografie archiwalne, projekt ogrodu, załącznik nr 7: Fotografie archiwalne, załącznik nr 8: Fotografie współczesne, elewacje, załącznik nr 9: Fotografie współczesne, górne kondygnacje, dach., załącznik nr 10: Fotografie współczesne, wnętrza: korytarze, klatka schodowa, załącznik nr 11: Fotografie współczesne: korytarze, pomieszczenia biurowe, załącznik nr 12: Fotografie współczesne: stolarka drzwiowa, piwnica, załącznik nr 13: Fotografie współczesne, ogrodzenie, brama wjazdowa.

Wykonano z funduszy
Miasta Stołecznego Warszawy

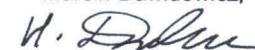
ZAŁĄCZNIK DO KARTY EWIDENCYJNEJ			Nr 1
1. Miejscowość	WARSZAWA	5. Nazwa zabytku (jak w karcie), adres	6. Zawartość załącznika
2. Gmina	M.ST. WARSZAWA	Kamienica Bohdanowiczów, Al. Ujazdowskie 11	Ciąg dalszy historia i opis
3. Powiat	warszawski		
4. Województwo	mazowieckie		

Ciąg dalszy historia: 15 marca 1878 r. Ernest Gaj odsprzedał swoją część (1714 D) Aleksandrowi Fajs (wpisano do księgi wieczystej 11.12.1878 r.), który to już 25.03.1880 r. sprzedał ją ponownie **Władysławowi (synowi Leopolda) Kronenbergowi**. Następnie tenże 25.07.1879 r. odkupił od pozostałych właścicieli działki nr 1714 R (kontrakt z 20.08.1879 r.) i 1714 S (kontrakt z 25.07.1879 r.). Nowy stan własności uregulowano w kw. 29.07.1886 r. Na mocy aktu zdziałanego z 18 października 1880 r. do nieruchomości przyłączony został od strony Al. Ujazdowskich pas gruntu przeznaczony na urządzenie kwietnika. Po 1880 r. nieruchomość została ogrodzona od strony al. Ujazdowskich murowanym parkanem wypełnionym kutymi przesłami metalowymi. W dalszej kolejności 28.06.1886 r. Władysław Kronenberg sprzedał całą nieruchomość **Leopoldowi Kronenbergowi**, który pod koniec lat 30. XX w. dokonał parcelacji swoich gruntów inicjując tym samym dynamiczny proces zabudowy działki. W **październiku 1927 r.** Wydział VII Techniczny Magistratu m. st. Warszawy wydał zaświadczenie, iż działka 1714 DRST podzielona została (z pozostawieniem jej dotychczasowego numeru) na następujące działki: **7904, 7905, 7906, 7907, 7908, 7909**. Po 1927 r. na ww. gruntach rozparcelowanych przez barona Leopolda Kronenberga wzniesiony został przez nowych właścicieli zespół 6 kamienic czynszowych pod adresami; św. Teresy 2, Koszykowa 4, Koszykowa 8 oraz trzy budynki zaprojektowane przez znanego architekta warszawskiego **Adolfa Inatowicza-Lubiańskiego** przy ul. Koszykowej 6 i 6A oraz **Al. Ujazdowskich 11 na działce nr 7904**, która **5 listopada 1927 r.** sprzedana została **Marii Bohdanowicz** (2306,8 m kw.). Już **17 września 1927 r.** wydane zostało pozwolenie na budowę kamienicy na przedmiotowej działce (No 435/4901). Urząd Inspekcyjno Budowlany m. st. Warszawy stwierdza w październiku, iż wykonane zostały roboty wstępne do ww. budowy m. in. wykopy fundamentowe. 13 października 1928 r. Maria Bohdanowicz sprzedała ww. działkę wraz z rozpoczętymi budowlami **Mieczysławowi Bohdanowiczowi**. Ponadto 5 lipca 1927 r. baron Leopold Kronenberg przekazał część terenu na wspólne użytkowanie Marii Bohdanowicz i pozostałych współwłaścicieli z przeznaczeniem na wytyczenie pomiędzy parcelami nowej drogi w celach komunikacyjnych oraz celem przeprowadzenia wszelkich urządzeń i instalacji (zapis w księdze wieczystej z 5 listopada 1927 r.). Tempo zabudowy nowo wydzielonych parceli było na tyle duże, iż już pod koniec 1927 roku rozpoczęto prace budowlane przy większości obiektów, zaś do ok. 1935 r. budowa wszystkich kamienic była ukończona (budynki widoczne są w tle fotografii okolicznościowych). Przed 1939 rokiem w kamienicy Bohdanowicza miało siedzibę m. in. poselstwo Stanów Zjednoczonych Ameryki.

Budynek został uszkodzony w **1939 r.**, zniszczenia były jednak na tyle małe, iż szybko dokonano niezbędnych napraw i po usunięciu lokatorów przekazano nieruchomość na potrzeby administracji niemieckiej. Już 2 sierpnia 1940 r. Wydziałowi Nadzoru Budowlanego przedłożony został projekt odbudowy domu przy Al. Ujazdowskich 11. Zmieniono wtedy sposób zagospodarowania dziedzińca frontowego poprzez usunięcie części ogrodu od strony południowej. Nadano mu wtedy układ symetrycznego podjazdu zbliżony do obecnego. W latach 1942 – 1944 w budynku mieściło się niemieckie Kriminalpolizei. Po wojnie kamienica Bohdanowicza wraz z terenem objęta została działaniem Dekretu z dn. 26 października 1945 r. o własności i użytkowaniu gruntów na terenie m. st. Warszawy. Budynek przeznaczony został na potrzeby administracji państwowej, swoją siedzibę miało w nim **Ministerstwo Bezpieczeństwa Publicznego**. Część piwnic budynku wykorzystywana była jako areszt śledczy i wydobywczy. Już w 1947 r. rozpoczęto rozbudowę budynku od strony Placu Na Rozdrożu poprzez dodanie narożnego skrzydła pod adresem Koszykowa 2. Projekt zakładał skomunikowanie poprzez nowy budynek głównego gmachu przy Al. Ujazdowskich 11 z kamienicami przy ul. Koszykowej 4 i 6. Obecnie zespół budynków Al. Ujazdowskie 11, Koszykowa 2 oraz 4 stanowią jeden układ funkcjonalny z wejściem poprzez budynek główny od strony Al. Ujazdowskich (zespół nadbudowany w latach 90). Zespół budynków pełni obecnie funkcję siedziby **Ministerstwa Sprawiedliwości**. W latach 1994-1996 obiekt nadbudowany wg projektu Bogdana Kalczyńskiego i Wojciecha Wodzyńskiego.

Opracowanie załącznika:
(data i podpis)

Marcin Dawidowicz, 14-7-2016



Ciąg dalszy opis:

Rzut: regularny w postaci wydłużonego prostokąta, układ pomieszczeń dwu i pół traktowy z wewnętrznym korytarzem w osi wzdłużnej, dwa główne wejścia w ryzalitach elewacji frontowej, dwa w ryzalitach elewacji tylnej, dwie klatki schodowe usytuowane w tylnym traktcie, na wysokości klatek schodowych dwa szyby windowe, budynek skomunikowany od strony południowej poprzez trakt środkowy z dobudowanym sąsiednim pod nr 2

Bryła: podpiwniczona na całej powierzchni z siedmioma kondygnacjami naziemnymi, główny korpus budynku w formie wydłużonego prostopadłościanu z przedostatnią kondygnacjami cofniętą tarasowo względem elewacji i ostatnią kondygnacją nadbudowaną oraz schowaną za ażurową attyką, w elewacji frontowej zaakcentowane dwuosiowe ryzalitty z wejściami w parterze, w elewacji tylnej analogiczne ryzalitty mieszczące klatki schodowe. Dach wtórny krążynowy półkolisty.

Elewacje: frontowa siedmiokondygnacyjna, dwudziestoosiowa, z dwuosiowymi ryzalitami w osi 5 i 6 oraz 15 i 16, VI piętro cofnięte z tarasem, ostatnia kondygnacja nadbudowana z oknami schowanymi za ażurową attyką, tynkowana na płasko, parter oddzielony od górnych kondygnacji gzymsem, ostatnia kondygnacja zwieńczona dekoracyjną wysoką attyką z boniowaniem i fryzem z ażurowej plecionki o motywach geometrycznych, okna środkowych kondygnacji ujęte w pionowe nisze zwieńczone półkoliście w 5 kondygnacji, tylna siedmiokondygnacyjna, dwudziestodwuosiowa, z gzymsem nad parterem i gzymsem koronującym w układzie pasowym, ostatnia kondygnacja nadbudowana

Wnętrze: zachowany pierwotny dwu i pół traktowy układ pomieszczeń z wewnętrznym korytarzem międzytraktowym, pierwotny podział na odrębne mieszkania zatarty, pomieszczenia mieszkalne zamienione na biura, sale konferencyjne, pomieszczenia techniczne, zachowany oryginalny układ pomieszczeń recepcyjnych oraz klatek schodowych, na podłogach oraz częściowo ścianach wiatrołapów i korytarzy parteru powojenna okładzina mozaikowa wykonana z polskich marmurów (głównie Szewce, Morawica, Sławniowice, Biała i Zielona Marianna), na korytarzach parteru listwy przypodłogowe z czarnego marmuru dębnickiego, zachowane oryginalne schody w okładzinie z marmuru (Biała Marianna) oraz metalowe balustrady wraz z drewnianymi pochwytami, okładzina kamienna spoczników prawdopodobnie współczesna, wewnętrzna stolarka drzwiowa prawie w całości wymieniona, na korytarzach III piętra nieliczne egzemplarze drzwi w konstrukcji ramowo-płycinowej z drewnianymi opaskami pochodzące z lat 50. XX w., w piwnicy pojedyncze egzemplarze oryginalnej stolarki drzwiowej.

Instalacje: wodno-kanalizacyjna, centralnego ogrzewania, elektryczna, odgromowa, teleinformatyczna

ZAŁĄCZNIK DO KARTY EWIDENCYJNEJ				Nr 2
1. Miejscowość	WARSZAWA	5. Nazwa zabytku (jak w karcie), adres	6. Zawartość załącznika	
2. Gmina	M.ST. WARSZAWA	Kamienica Bohdanowiczów, Al. Ujazdowskie 11	Widoki: elewacje	
3. Powiat	warszawski			
4. Województwo	mazowieckie			



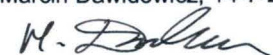
0 1 2 3 m



Elewacja frontowa, skala 1:250

Opracowanie załącznika:
(data i podpis)

Marcin Dawidowicz, 14-7-2016



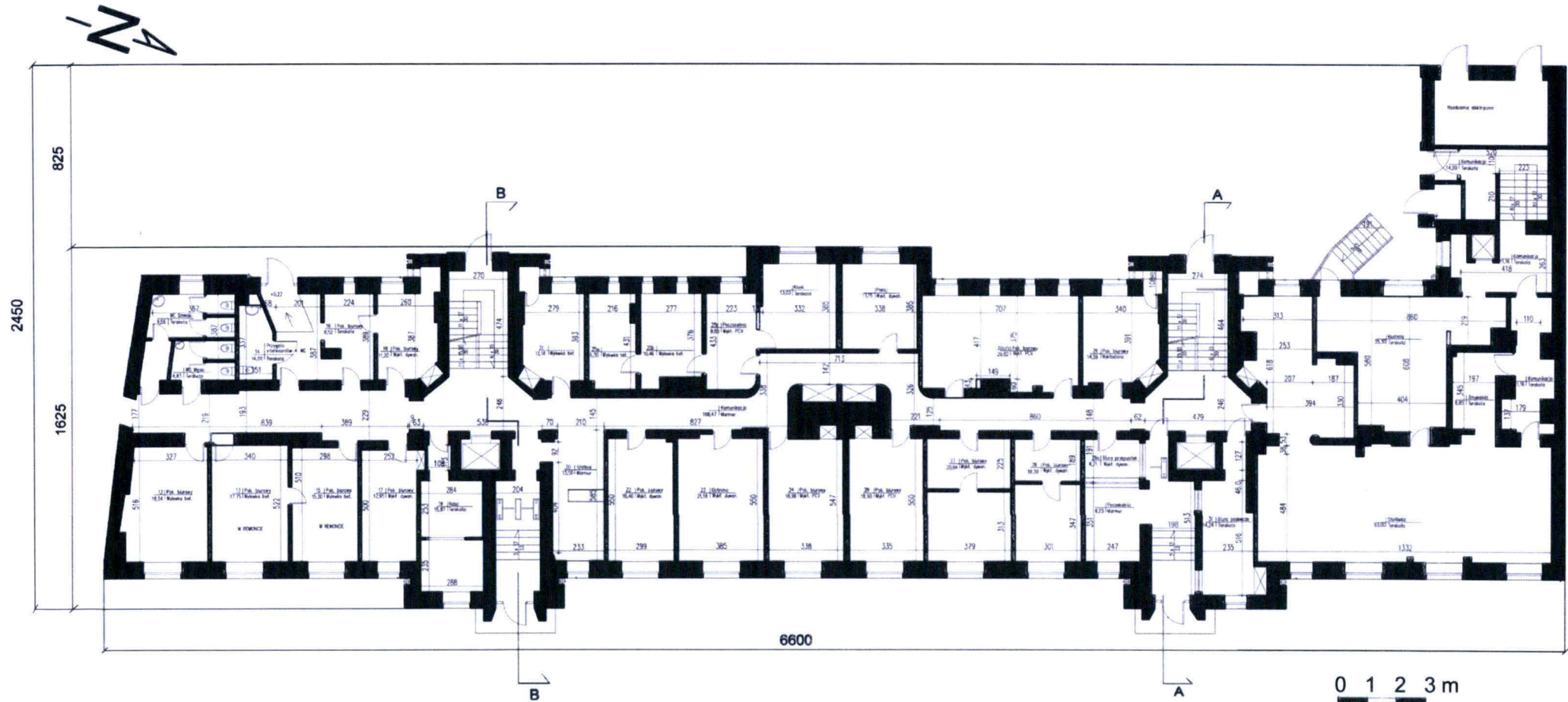


0 1 2 3 m



Elewacja tylna, skala 1:250

ZAŁĄCZNIK DO KARTY EWIDENCYJNEJ				Nr 3
1. Miejscowość	WARSZAWA	5. Nazwa zabytku (jak w karcie), adres	6. Zawartość załącznika	
2. Gmina	M.ST. WARSZAWA	Kamienica Bohdanowiczów, Al. Ujazdowskie 11	Rzuty kondygnacji	
3. Powiat	warszawski			
4. Województwo	mazowieckie			

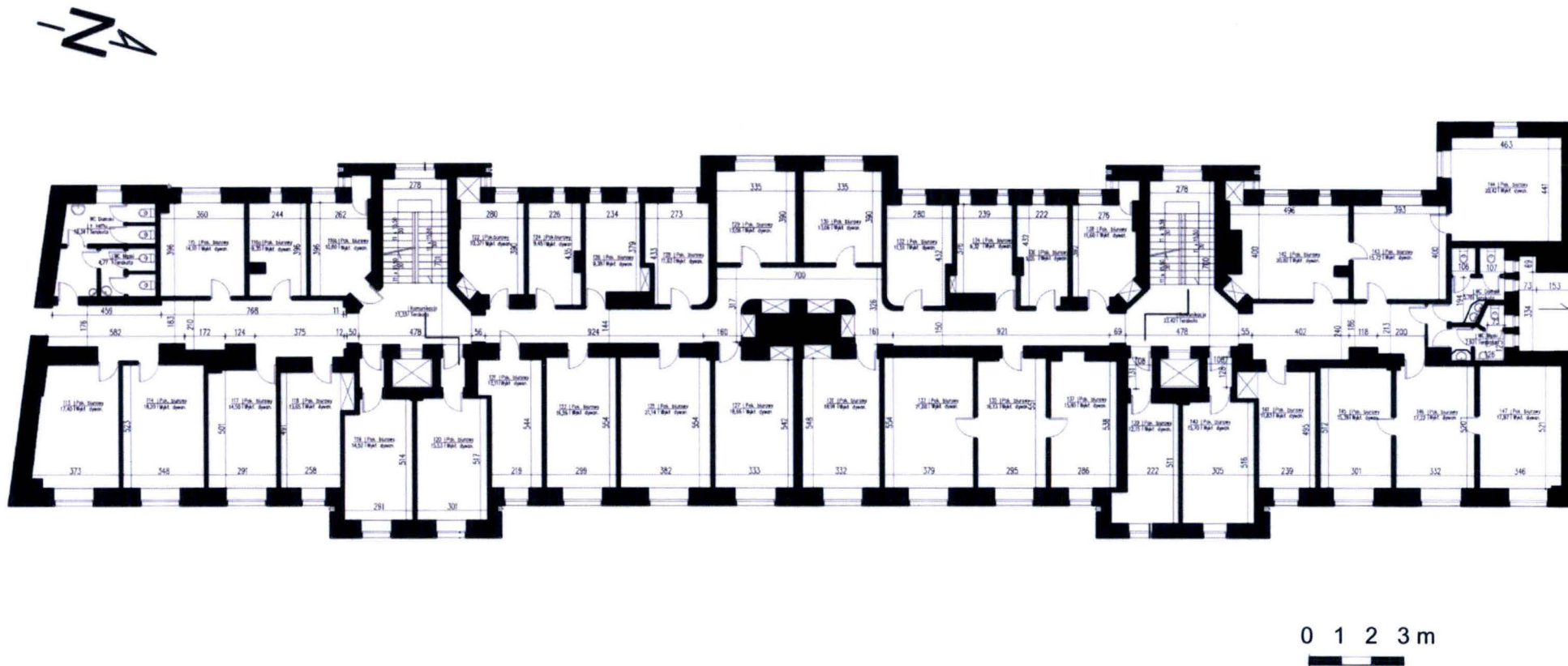


Rzut parteru, skala 1:250, h = 310

Opracowanie załącznika:
(data i podpis)

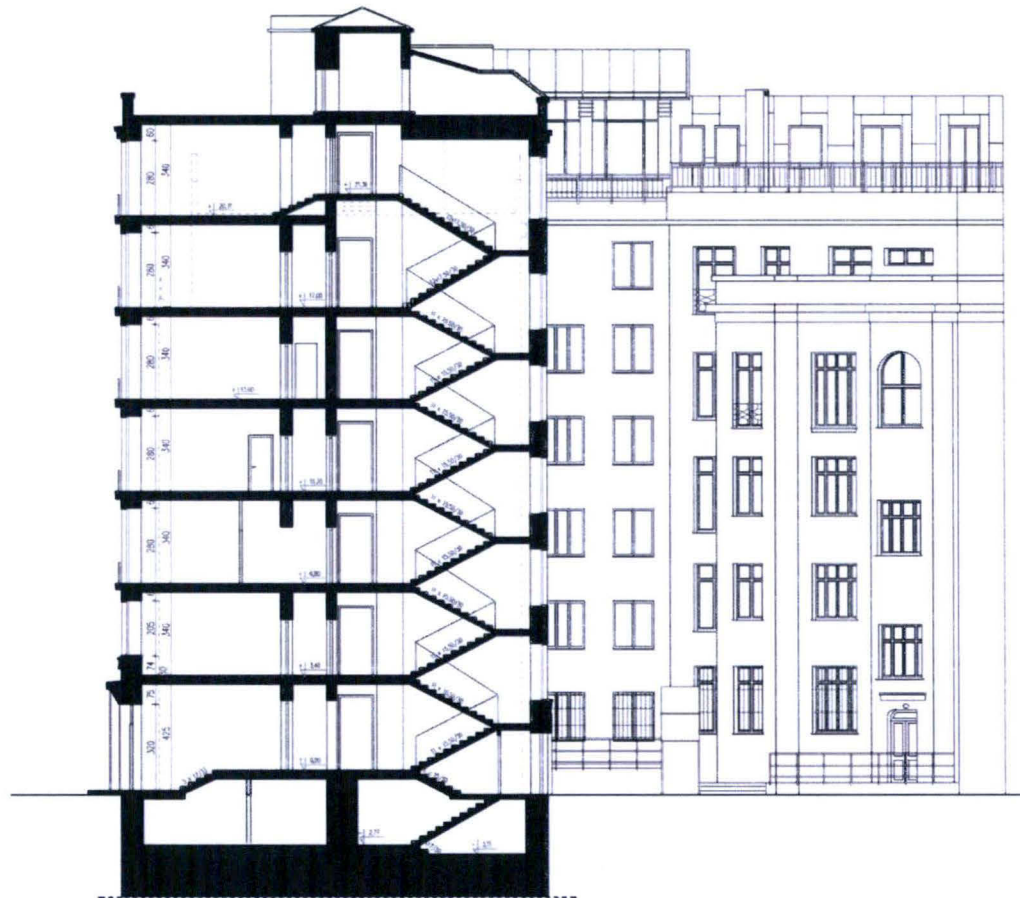
Marcin Dawidowicz, 14-7-2016

M. Dawidowicz



Rzut pierwszego piętra, skala 1:250, h = 310

ZAŁĄCZNIK DO KARTY EWIDENCYJNEJ				Nr 4
1. Miejscowość	WARSZAWA	5. Nazwa zabytku (jak w karcie), adres	6. Zawartość załącznika	
2. Gmina	M.ST. WARSZAWA	Kamienica Bohdanowiczów, Al. Ujazdowskie 11	Przekroje pionowe	
3. Powiat	warszawski			
4. Województwo	mazowieckie			



Przekrój A-A, skala 1:250

Opracowanie załącznika: Marcin Dawidowicz, 14-7-2016
(data i podpis)

M. Dawidowicz



Zdjęcie lotnicze, Plac Na Rozdrożu, po lewej stronie widoczne pierwotne zagospodarowanie działki 1714, przed 1923 r., Archiwum NID



Pałac „Rozdróż”, w tle widoczna kamienica Bohdanowicza, przed 1935 r., Narodowe Archiwum Cyfrowe



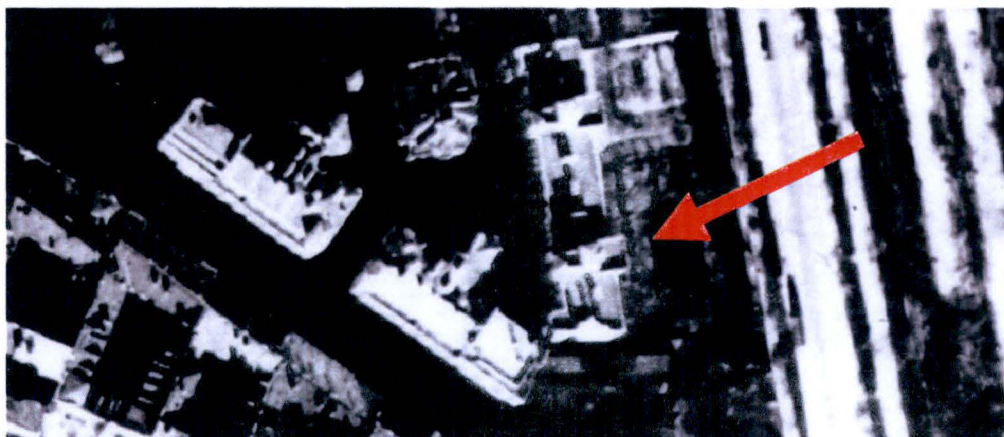
Widok od strony Placu Na Rozdrożu, pałac „Rozdróż”, szczyty elewacji frontowej kamienicy Bohdanowicza al. Ujazdowskie 11, maj 1935 r., Narodowe Archiwum Cyfrowe, sygn. 1-A-206-60



Rozbiórka pałacyku „Rozdróż”, po poł. 1935 r. Narodowe archiwum cyfrowe, sygn. 1-U-6892

ZAŁĄCZNIK DO KARTY EWIDENCYJNEJ**Nr 5**

1. Miejscowość	WARSZAWA	5. Nazwa zabytku (jak w karcie), adres	6. Zawartość załącznika
2. Gmina	M.ST. WARSZAWA	Kamienica Bohdanowiczów, Al. Ujazdowskie 11	Fotografie archiwalne
3. Powiat	warszawski		
4. Województwo	mazowieckie		



Fotoplan 1935 r., w pełni zrealizowany zespół zabudowy zlokalizowany na rozparcelowanych gruntach działki nr 1714 DRST; kamienice pod adresem: Koszykowa 4, 6, 6A, 8, Św. Teresy 2 oraz Al. Ujazdowskie 11 (oznaczona strzałką), Archiwum Państwowe Warszawa

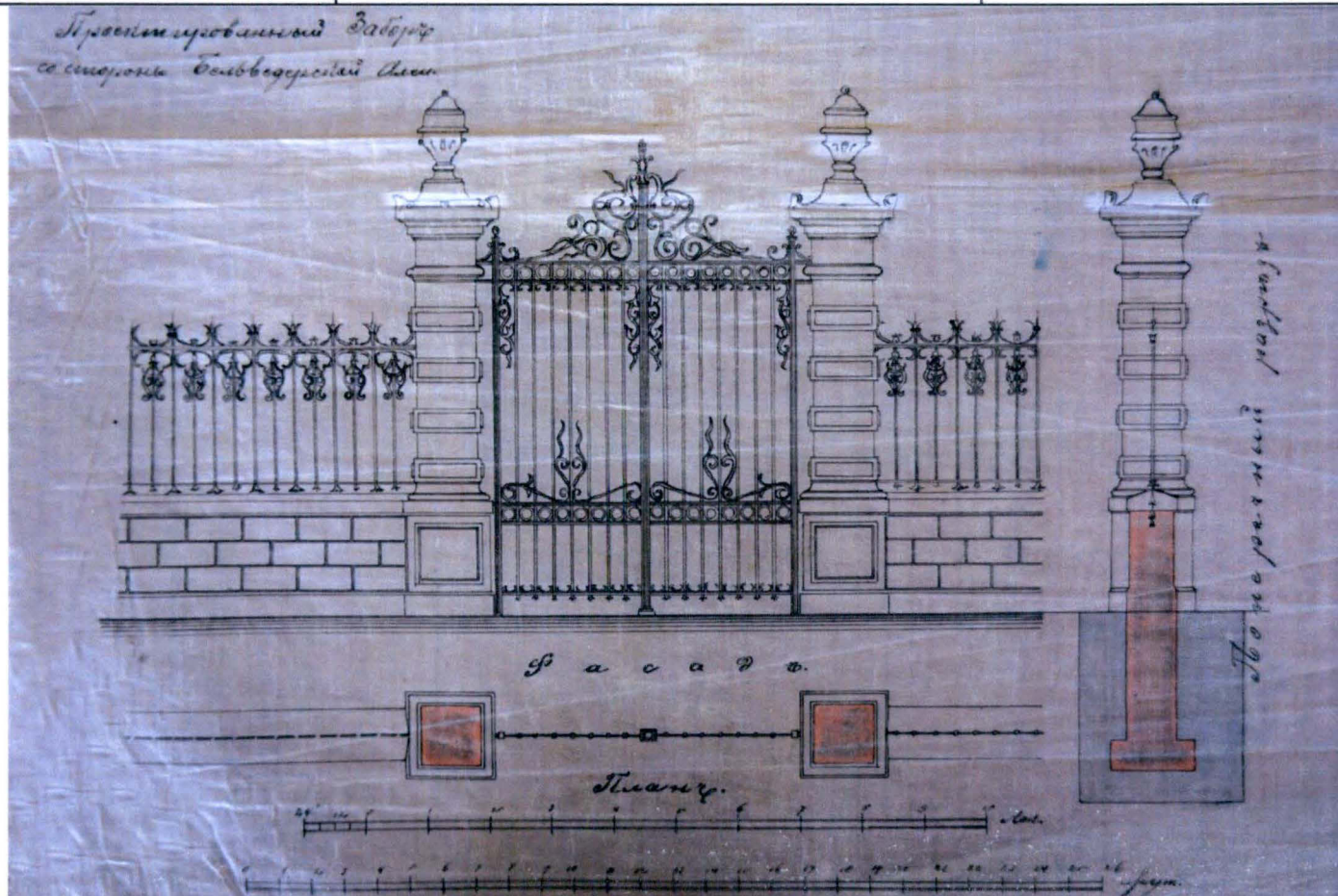


Fotoplan 1945 r., kamienice pod adresem: Koszykowa 4, 6, 6A, 8, Św. Teresy 2 oraz Al. Ujazdowskie 11 (oznaczona strzałką), widoczne przekształcenie dziedzińca frontowego, Archiwum Państwowe Warszawa

Opracowanie załącznika:
(data i podpis)

Marcin Dawidowicz, 14-7-2016

ZAŁĄCZNIK DO KARTY EWIDENCYJNEJ				Nr 6
1. Miejscowość	WARSZAWA	5. Nazwa zabytku (jak w karcie), adres	6. Zawartość załącznika	
2. Gmina	M.ST. WARSZAWA	Kamienica Bohdanowiczów, Al. Ujazdowskie 11	Projekt ogrodzenia 1880 r., fotografie archiwalne,	
3. Powiat	warszawski			
4. Województwo	mazowieckie			



Projekt ogrodzenia posesji, 1880 r., Księga Hipoteczna nieruchomości 1714 D.R.S.T., Archiwum Państwowe Milanówek

Opracowanie załącznika:
(data i podpis)

Marcin Dawidowicz, 14-7-2016

M. Dawidowicz

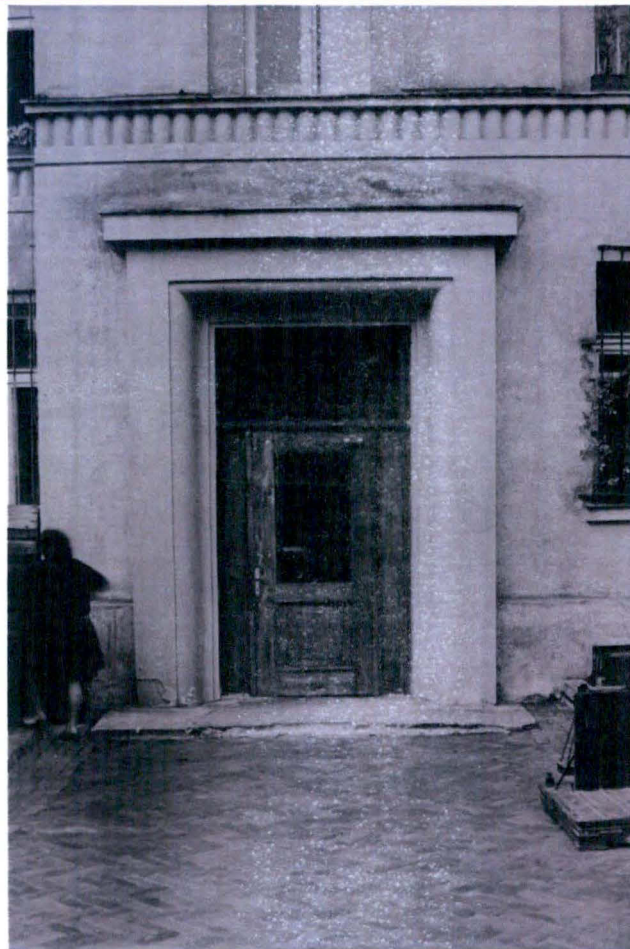


Al. Ujazdowskie 11, stan ok. 1935 r., Narodowe Archiwum Cyfrowe, sygn. 1-D-1524

ZAŁĄCZNIK DO KARTY EWIDENCYJNEJ				Nr 7
1. Miejscowość	WARSZAWA	5. Nazwa zabytku (jak w karcie), adres	6. Zawartość załącznika	
2. Gmina	M.ST. WARSZAWA	Kamienica Bohdanowiczów, Al. Ujazdowskie 11	Fotografie archiwalne	
3. Powiat	warszawski			
4. Województwo	mazowieckie			



Ogrodzenie, elewacja frontowa, 1967, Archiwum MWKZ



Elewacja frontowa, wejście, 1967, Archiwum MWKZ



Elewacja tylna, podwórze, 1967, Archiwum MWKZ

Opracowanie załącznika:
(data i podpis)

Marcin Dawidowicz, 14-7-2016

M. Dawidowicz



Zespół zabudowy Al. Ujazdowskie 11/Koszykowa2, 1967, Archiwum MWKZ



Elewacja frontowa, 1967, 1967, Archiwum MWKZ



Elewacja frontowa, górne kondygnacje, 1967, 1967, Archiwum MWKZ



Elewacja tylna, podwórze, 1967, 1967, Archiwum MWKZ

Opracowanie załącznika:
(data i podpis) Marcin Dawidowicz, 14-7-2016

ZAŁĄCZNIK DO KARTY EWIDENCYJNEJ					Nr 8
1. Miejscowość	WARSZAWA	5. Nazwa zabytku (jak w karcie), adres		6. Zawartość załącznika	
2. Gmina	M.ST. WARSZAWA	Kamienica Bohdanowiczów, Al. Ujazdowskie 11		Fotografie współczesne, elewacje.	
3. Powiat	warszawski				
4. Województwo	mazowieckie				



Elewacja frontowa, widok od strony Al. Ujazdowskich.

Opracowanie załącznika:
(data i podpis)

Marcin Dawidowicz, 14-7-2016

M. Dawidowicz



Elewacja tylna, widok z wylotu ul. Św. Teresy.



Elewacja tylna, widok z dachu w kierunku północnym.

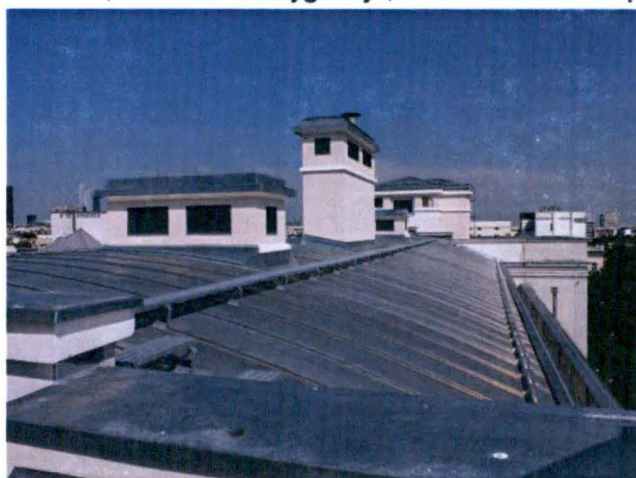
ZAŁĄCZNIK DO KARTY EWIDENCYJNEJ				Nr 9
1. Miejscowość	WARSZAWA	5. Nazwa zabytku (jak w karcie), adres	6. Zawartość załącznika	
2. Gmina	M.ST. WARSZAWA	Kamienica Bohdanowiczów, Al. Ujazdowskie 11	Fotografie współczesne, górne kondygnacje, dach.	
3. Powiat	warszawski			
4. Województwo	mazowieckie			



Elewacja frontowa, ostatnie kondygnacje, widok w kierunku północnym.



Elewacja frontowa, ostatnie kondygnacje, widok w kierunku południowym.



Dach budynku, widok w kierunku północnym.

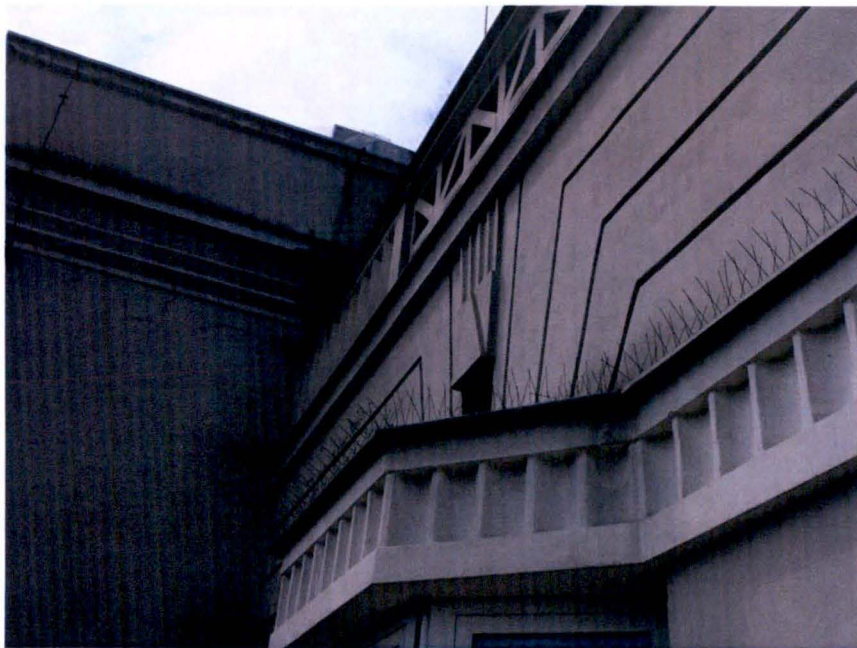


Elewacja tylna, ostatnie kondygnacje, widok w kierunku północnym.

Opracowanie załącznika:
(data i podpis)

Marcin Dawidowicz, 14-7-2016

M. Dawidowicz



Elewacja frontowa, ostatnia kondygnacja, zwieńczenie.



Elewacja frontowa, ostatnie kondygnacje, taras, zwieńczenie.



Elewacja frontowa, ostatnia kondygnacja, taras, zwieńczenie.

ZAŁĄCZNIK DO KARTY EWIDENCYJNEJ**Nr 10**

1. Miejscowość	WARSZAWA	5. Nazwa zabytku (jak w karcie), adres	6. Zawartość załącznika
2. Gmina	M.ST. WARSZAWA	Kamienica Bohdanowiczów, Al. Ujazdowskie 11	Fotografie współczesne, wnętrza: korytarze, klatka schodowa.
3. Powiat	warszawski		
4. Województwo	mazowieckie		



Korytarz, parter.



Korytarz, II piętro.



Korytarz, III piętro.

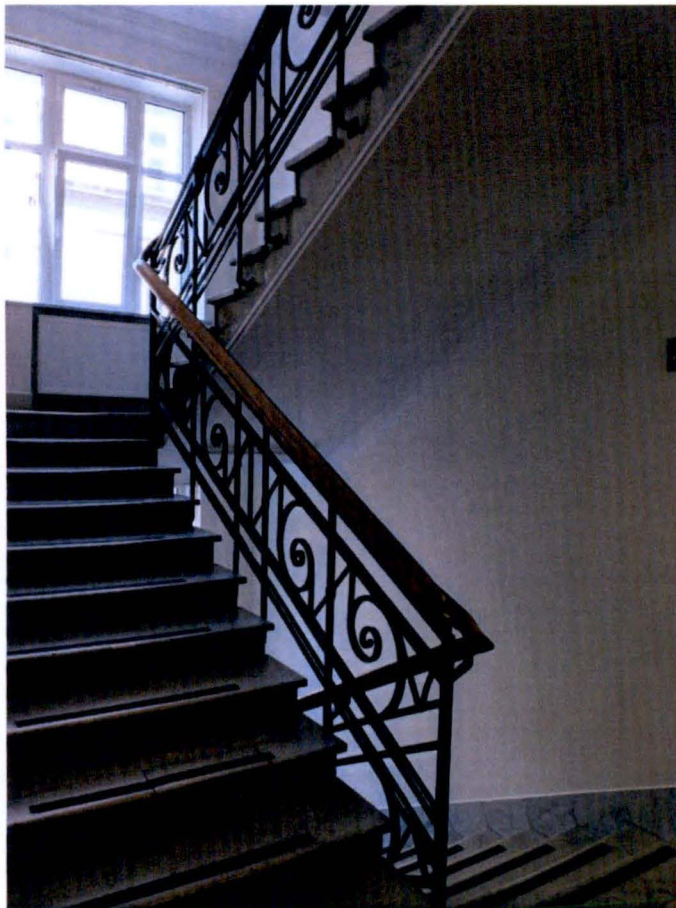
Opracowanie załącznika:
(data i podpis)

Marcin Dawidowicz, 14-7-2016

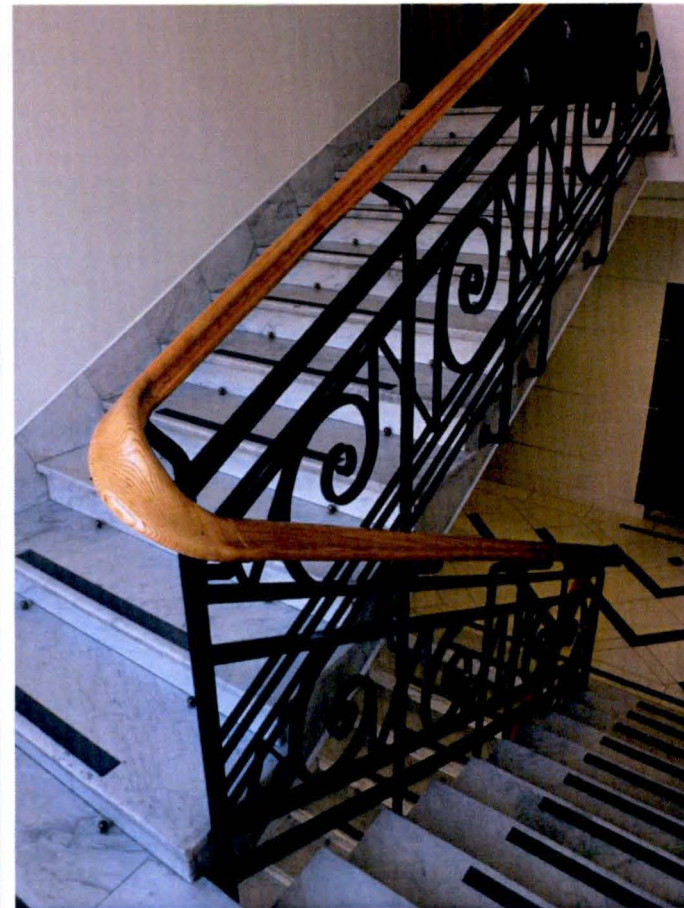
M. Dawidowicz



Klatka schodowa, parter, balustrada.



Klatka schodowa, II piętro.



Klatka schodowa, III piętro.

ZAŁĄCZNIK DO KARTY EWIDENCYJNEJ				Nr 11
1. Miejscowość	WARSZAWA	5. Nazwa zabytku (jak w karcie), adres	6. Zawartość załącznika	
2. Gmina	M.ST. WARSZAWA	Kamienica Bohdanowiczów, Al. Ujazdowskie 11	Fotografie współczesne: korytarze, pomieszczenia biurowe.	
3. Powiat	warszawski			
4. Województwo	mazowieckie			



Posadzka, hol wejściowy, parter.



Posadzka, spocznik, klatka schodowa.



Hol wejściowy, parter.

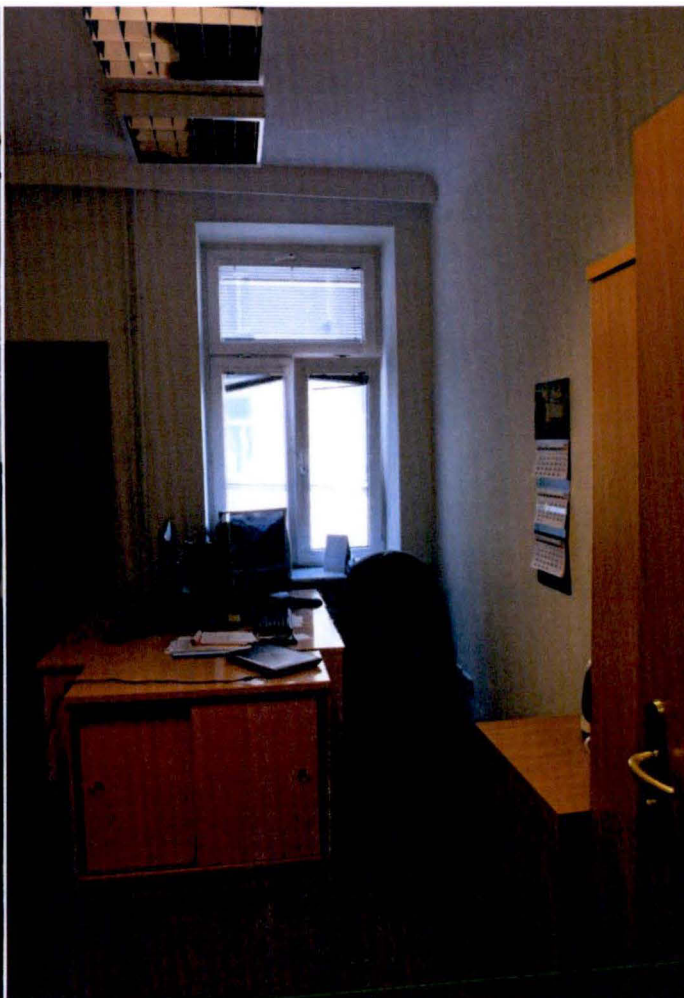
Opracowanie załącznika:
(data i podpis)

Marcin Dawidowicz, 14-7-2016

M. Dawidowicz



Pomieszczenie biurowe, gabinet, współczesna aranżacja, III piętro.



Pomieszczenie biurowe, IV piętro.



Nadbudowana kondygnacja, VII piętro.

ZAŁĄCZNIK DO KARTY EWIDENCYJNEJ					Nr 12
1. Miejscowość	WARSZAWA	5. Nazwa zabytku (jak w karcie), adres	6. Zawartość załącznika		
2. Gmina	M.ST. WARSZAWA	Kamienica Bohdanowiczów, Al. Ujazdowskie 11	Fotografie współczesne: stolarka drzwiowa, piwnica.		
3. Powiat	warszawski				
4. Województwo	mazowieckie				



Wewnętrzna stolarka drzwiowa, korytarz, III piętro.



Portal wejściowy, elewacja frontowa.



Portal wejściowy, elewacja tylna.

Opracowanie załącznika:
(data i podpis)

Marcin Dawidowicz, 14-7-2016

M. Dawidowicz



Klatka schodowa, schody do piwnicy.



Piwnica, stolarka drzwiowa.



Piwnica, korytarz.

ZAŁĄCZNIK DO KARTY EWIDENCYJNEJ**Nr 13**

1. Miejscowość	WARSZAWA	5. Nazwa zabytku (jak w karcie), adres	6. Zawartość załącznika
2. Gmina	M.ST. WARSZAWA	Kamienica Bohdanowiczów, Al. Ujazdowskie 11	Fotografie współczesne, ogrodzenie, brama wjazdowa.
3. Powiat	warszawski		
4. Województwo	mazowieckie		



Brama wjazdowa, dziedziniec frontowy.



Ogrodzenie, detal, zwieńczenie słupka.



Brama wjazdowa, skrzydło.

Opracowanie załącznika:
(data i podpis)

Marcin Dawidowicz, 14-7-2016

M. Dawidowicz



Brama wjazdowa, murowany słupek bramy.



Brama wjazdowa, plakietka z dawnym numerem policyjnym.



Ogrodzenie, murowany słupek przęsła (po prawej oryginalne przęsło, po lewej powojenne uzupełnienie ogrodzenia od strony południowej)