

# KARTA EWIDENCYJNA ZABYTKU NIERUCHOMEGO

3. Miejscowość

WARSZAWA

996

1. Nazwa

KAMIENICA TOWARZYSTWA AKCYJNEGO FABRYKI LAMP –  
BRACIA BRUNNER, HUGON SCHNEIDER I R. DITTMAR

2. Czas powstania

ok. 1902-03

4. Adres

ul. Strzelecka 46  
03-433 Warszawa

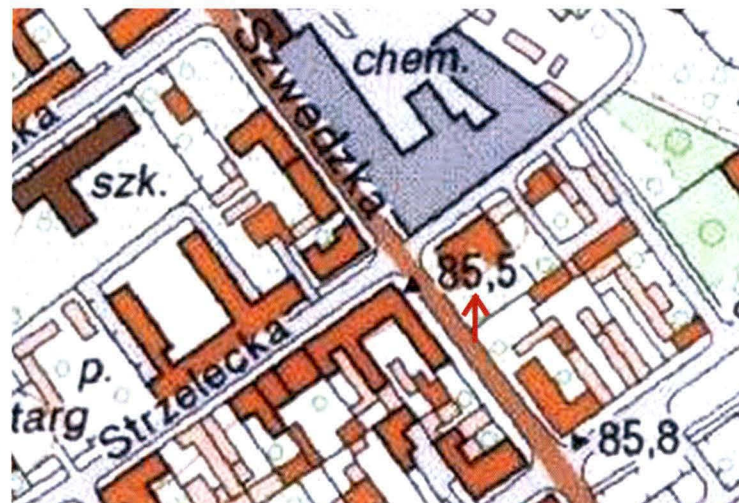
nr ewidencyjny działki 20 obr. 41302

nr księgi wieczystej hip. nr

11. Materiały graficzne



Widok ogólny



Orientacja 1:5 000

5. Przynależność administracyjna

województwo mazowieckie

powiat Warszawa

gmina Warszawa

6. Współrzędne geograficzne

52.262939, 21.044461

7. Właściciel i jego adres

Miasto Stołeczne Warszawa

8. Użytkownik i jego adres

Zakład Gospodarowania Nieruchomościami  
w dzielnicy Praga Północ  
03-719 Warszawa, ul. Jagiellońska 23

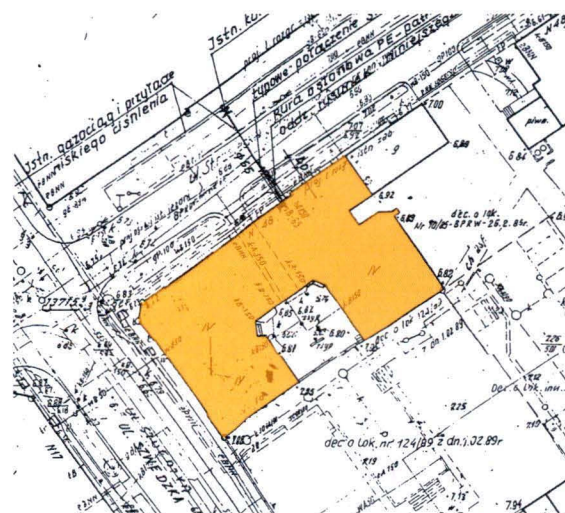
9. Formy ochrony

Gminna Ewidencja Zabytków

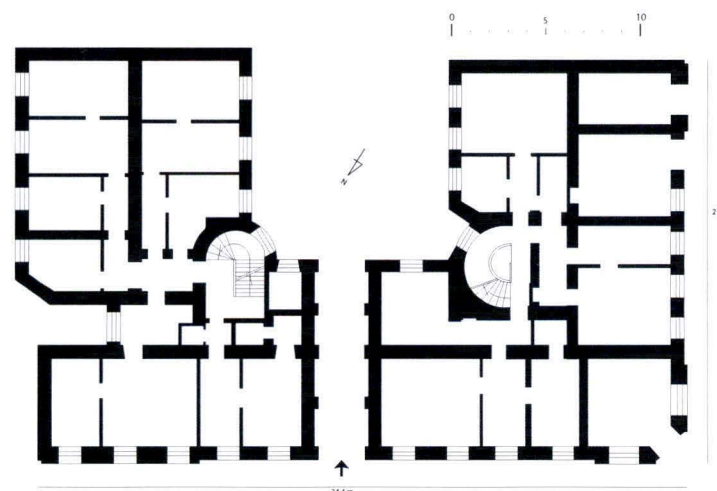
W rej.:  
A-1351 z 17.09.2016

10. Stan zachowania

Budynek w złym stanie technicznym, z licznymi  
spękaniem ścian i korozją stropów. Oryginalna  
stolarka okienna i drzwiowa w stanie złym.



Sytuacja 1:1000



Rzut parteru 1:400



W roku 1844 właściciel folwarku Targówek, Józef Noskowski podzielił swoją posiadłość na kilkanaście kolonii. Jedną z nich zakupił Joachim Kurakowski, który w 1865 r. plac o powierzchni 10 tys. łokci sprzedał Gecelowi Arensztein, który w tymże roku odsprzedał posesję Goldzie Finkenstejn. Kolejnymi właścicielami nieruchomości byli Markus i Anna Finkenstejn (spadkobiercy Goldy po jej śmierci w 1878 r.), a następnie (1897) Antoni Narkiewicz i Atanazy Kostomarow. Po licznych zmianach właścicieli pod na przełomie XIX i XX w, w 1901 r. właścicielem posesji zostało **Towarzystwo Akcyjne Fabryki Lamp – Bracia Brunner, Hugon Schneider i R. Dittmar**, założone w 1899 r. **Omawiana kamienica powstała zapewne w latach 1902-1903**, równoległe z zabudową fabryki wznoszoną pomiędzy 1900 a 1905 r. na posesjach przy ul. Szwedzkiej nr 8-12.

Spółka produkowała lampy naftowe, gazowe i elektryczne, kuchenki gazowe i naftowe, palniki, wyroby aluminiowe. W 1910 r. fabryka zatrudniała 600 pracowników.

Działał w niej silnik parowy o mocy 180 koni, a roczny obrót sięgnął poziomu 1 200 000 rubli. Swoje wyroby fabryka sprzedawała na rynku krajowym oraz rynkach rosyjskich. Posiadała sklepy firmowe przy ul. Sienkiewicza 6 i Trębackiej 15.

W 1914 r. wycofujące się wojska rosyjskie wywoziły maszyny i urządzenia, a w fabryce uruchomiono Wytwórnię Amunicji Karabinowej, czynną do 1922 r. Ostatnie próby reaktywacji przedsiębiorstwa nastąpiły w 1929 r. W końcu lat 20 - tych Towarzystwo Akcyjne Fabryki Lamp zmieniło nazwę na Zjednoczone Fabryki Lamp i Wyrobów Metalowych "Metallamp". Po bezskutecznych próbach ustalenia majątku spółki, wyboru nowego zarządu i ponownego uruchomienia przedsiębiorstwa, fabryka została przejęta przez sąsiednią fabrykę chemiczną „Praga” – później „Schicht-Lever”.

Kamienicę przy Strzeleckiej 46 od upadającej spółki odkupiła w 1932 r. handlująca galanterią Frajda Blumberg oraz Franciszek Piekutowski i Jan i Edward Prochowsky.

c.d. na załączniku nr 1

## SYTUACJA

Budynek mieszkalny zlokalizowany w Warszawie w dzielnicy Praga Północ. Położony w północno-zachodniej części narożnej działki u zbiegu ulic Szwedzkiej i Strzeleckiej. Wchodzi w skład zespołu architektonicznego Warszawskiej Fabryki Mydła i Kosmetyków Pollena-Uroda przy ul. Szwedzkiej 20, z którym tworzy unikatowy zespół zabudowy pofabrycznej.

## MATERIAŁ, KONSTRUKCJA, TECHNIKA

### Fundamenty:

murowane z cegły ceramicznej pełnej na zaprawie wapiennej;

### Ściany:

murowane z cegły pełnej na zaprawie cementowo-wapiennej, ściany zewnętrzne nieotynkowane, wewnętrzne tynkowane tynkami cementowo-wapiennymi. Część ścianek działowych z g-k oraz dykty.

### Stropy:

w piwnicy stropy ceramiczne typu Kleina, pomiędzy kondygnacjami zastosowano stropy drewniane, w oficynie zachodniej częściowo na belkach stalowych (wtórne). W podestach klatek schodowych zastosowano stropy Kleina.

### Dach:

więźba dachowa drewniana krokwiowo-jętkowa, ze słupami wspartymi na belkach podwalinowych oraz na zewnętrznych ścianach frontowych podłużnych i na płatwiach stropowych przy ścianach zewnętrznych. Dach wielospadowy kryty papą na pełnym deskowaniu.

### Posadzki i podłogi:

w korytarzach na kolejnych kondygnacjach budynku wylewka betonowa z wtórnymi płytkami pcv. W lokalach mieszkalnych deski i płyty drewniane, wykładziny PCV i dywanowe, w łazienkach i kuchniach wtórne gresy i terakoty.

### Schody:

pomieszczenia mieszkalne skomunikowane za pomocą dwóch klatek schodowych umieszczonych w zachodnim i we wschodnim narożu budynku. Schody klatek schodowych o konstrukcji drewnianej zabiegowe w układzie dwubiegowym, spoczniki drewniane na płycie staloceramicznej typu Kleina. Biegi schodów oparte na konstrukcji stalowo-ceramicznej sklepień odcinkowych, wspartych na ścianach klatki schodowej. Częściowo zachowane drewniane balustrady w formie toczonych tralek z drewnianą poręczą oraz motywem rozety na policzkach zewnętrznych schodów. Korytarze klatek schodowych oraz spoczniki schodów wyłożone deskami sosnowymi. W sieni południowej klatki schodowej na parterze częściowo zachowane oryginalne płytki ceramiczne.

### Otwory okienne i drzwiowe:

Przejazd bramny: na osi elewacji północnej usytuowany przejazd bramny, zamknięty łukiem eliptycznym, czteroprzęsłowy, ze sklepieniem wspartym na wpuszczonych w lico ściany pilastrach podtrzymujących poprzeczne żebrza w formie łuku odcinkowego.

Otwory okienne elewacji północnej i zachodniej o zróżnicowanym wykończeniu. W przyziemiu elewacji północnej i zachodniej niewielkie okienka piwniczne o prostokątnym wykończeniu.

c.d. na załączniku nr 1



14. Kubatura	15. Powierzchnia użytkowa	16. Przeznaczenie pierwotne	17. Użytkowanie obecne
10 216 m <sup>3</sup>	1 690 m <sup>2</sup>	budynek mieszkalno-usługowy	budynek mieszkalno-usługowy
18. Akta archiwalne (rodzaj akt, numer i miejsce przechowywania) <ul style="list-style-type: none"> <li>• Księga hipoteczna nr 1007-Pr., archiwum Hipoteki</li> <li>• Akta BOS, jedn. 7423, Warszawa WPR Fragment między ulicami: Szwedzka, Strzelecka, tory kolejowe, APW</li> <li>• Pustoła-Kozłowska E., Mapa budownictwa przemysłowego Warszawy, Warszawa 1983, archiwum WUOZ.</li> <li>• Dokumentacja Zespołu Fabrycznego w Warszawie, ul. Szwedzka 20, oprac. J. Giżejewska, Warszawa 2004, archiwum WUOZ</li> <li>• Teczka obiektu, archiwum Wydziału Architektury Urzędu Dzielnicy Praga Pn.</li> <li>• Projekt techniczny remontu instalacji gazowej wewnętrznej dla budynku przy ul. Strzeleckiej 46 w Warszawie, oprac. J. Majewski, Warszawa 1997, archiwum Wydziału Architektury Urzędu Dzielnicy Praga Pn.</li> <li>• Projekt techniczny roboczy balustrad balkonowych w budynku przy ul. Strzeleckiej 46 w Warszawie, oprac. A. Goetz, Warszawa 1964, archiwum Wydziału Architektury Urzędu Dzielnicy Praga Pn.</li> <li>• Protokół z okresowej pięcioletniej kontroli technicznej, oprac. C. Ciuryła, B. Szala, J. Fijałkowski, grudzień 2013, archiwum ZGN</li> </ul>		19. Źródła ikonograficzne (rodzaj, miejsce przechowywania) <ul style="list-style-type: none"> <li>• Plan Warszawy z 1900 r, oprac. M. Jeżowski, APW, zesp. 1001/IV Wydział Pomiarów Zarządu Budowy Kanalizacji i Wodociągów [„Plany Lindleya”]</li> <li>• Plan blokowy Lindleya z 1891-1908, archiwum BGiK m. st. Warszawy</li> <li>• Fotoplan Warszawy z 1935 r, archiwum MWKZ</li> <li>• Plan Warszawy z ok. 1936 r, archiwum MWKZ</li> <li>• Fotoplan Warszawy z 1945 r, archiwum MWKZ</li> <li>• Pustoła-Kozłowska E., Mapa budownictwa przemysłowego Warszawy, Warszawa 1983, archiwum WUOZ (fotografie J. Serafinowicza z 1982 r.)</li> </ul>	
20. Bibliografia <ul style="list-style-type: none"> <li>• Puś W., Rozwój przemysłu w Królestwie Polskim 1870-1914, Łódź 1997</li> <li>• Pilich M., Ulice Nowej Pragi, Warszawa 2003.</li> <li>• Pilich M., Warszawska Praga. Przewodnik, Warszawa 2005.</li> <li>• Krasucki M., Katalog warszawskiego dziedzictwa postindustrialnego, Warszawa 2009</li> </ul>		21. Uwagi	

## 22. Stan zachowania

Fundamenty: zawilgocenia ścian fundamentowych, brak izolacji pionowej i poziomej.

Ściany konstrukcyjne: pęknięcia podłużne i poprzeczne ścian zewnętrznych i nadproży, ubytki cegieł; pęknięcia tynków wewnętrznych, uszkodzenia wypraw tynkarskich i malarskich. Częściowe przemarzanie (mostki termiczne) oraz zagrzybenie ścian.

Stropy: stan zły. Miejscowe uszkodzenia stropu w piwnicy, korozja belek stalowych.

Schody: techniczne zużycie drewnianych okładzin schodów i podestów, konstrukcja klatek schodowych w stanie złym. Balustrady i pochwyt w stanie złym, częściowo sztukowane.

Posadzki i podłogi: techniczne zużycie podłóg drewnianych oraz wtórnych posadzek ceramicznych.

Stolarka okienna i drzwiowa: zachowane drewniane okna i drzwi w stanie złym, odkształcone, z ubytkami powłok malarskich, drewniane parapety silnie zniszczone.

Dach: zużycie techniczne części konstrukcji więźby dachowej, korozja biologiczna części deskowania, brak ocieplenia poddasza, brak zabezpieczenia antyogniowego, pokrycie dachu nieszczelne. Korozja obróbek blacharskich.

Instalacje: zużyte, stan dostateczny.

## 23. Istniejące zagrożenia, najpilniejsze postulaty konserwatorskie

Kamienica powinna zostać wpisana do rejestru zabytków, ze względu na wartości artystyczne (bryła i wystrój elewacji) jako element założenia fabryki Towarzystwa Akcyjnego Fabryki Lamp – Bracia Brunner, Hugon Schneider i R. Dittmar.

Ze względu na zły stan techniczny budynku oraz sąsiadującą z nim budowę stacji metra należy wykonać ekspertyzę techniczną konstrukcji obiektu oraz przeprowadzić generalny remont.

## 24. Adnotacje o inspekcjach, informacje o zmianach (daty, imiona i nazwiska wypełniających)

## 25. Opracowanie karty ewidencyjnej (autor, data i podpis)

tekst Marta Kruczyńska, Marcin Libelt, lipiec 2016

plany, rysunki Marta Kruczyńska, lipiec 2016

fotografie Marcin Libelt, lipiec 2016

Wykonano z funduszy  
Miasta Stołecznego Warszawy

## 26. Załączniki

nr 1: c.d. opisu

nr 2 i 3: dokumentacja ikonograficzna i rysunkowa

nr 4: dokumentacja ikonograficzna i dokumentacja fotograficzna stanu obecnego

nr 5- 8: dokumentacja fotograficzna stanu obecnego



1. Miejscowość	Warszawa	5. Nazwa zabytku (jak w karcie), adres  KAMIENICA TOWARZYSTWA AKCYJNEGO FABRYKI LAMP – BRACIA BRUNNER, HUGON SCHNEIDER I R. DITTMAR ul. Strzelecka 46, 03-433 Warszawa	6. Zawartość załącznika  c.d. opisu
2. Gmina	Warszawa		
3. Powiat	Warszawa		
4. Województwo	mazowieckie		

**C.d. rubryki nr 12 (Historia):**

Jeszcze w tym samym roku Piekutowski sprzedał swoją część Bronisławowi Ślesickiemu. Następnie część nieruchomości przeszła na własność Małgorzaty Anny Gołędzinowskiej i małżonków Dondalskich. W 1937 r. grunt o pow. 353 m<sup>2</sup> Gołędzinowska odstąpiła bezpłatnie gminie na rzecz regulacji ul. Strzeleckiej oraz zobowiązała się do częściowego pokrycia kosztów budowy przez Przedsiębiorstwo Wodociągów i Kanalizacji wodociągu na terenie swojej posesji. Kamienica przetrwała wojnę w stanie dobrym (wg lustracji BOS). W 1957 r. do wschodniej ściany budynku dostawiono murowany garaż (samowola budowlana), rozebrany w 2015 r. w związku z rozpoczęciem budowy linii metra. W 1963 r. wymieniono stropy oficyny lewej na stropy z gotowych płyt prefabrykowanych PS-170 na belkach stalowych, rok później przeprowadzono wymianę balkonów na żelbetowe z prostymi metalowymi balustradami.

**C.d. rubryki nr 13 (Opis):**

W pierwszej kondygnacji w obu elewacjach otwory okienne o prostokątnym wykroju zamknięte nadprożami w formie łuku odcinkowego. Dwa skrajne okna elewacji zachodniej oraz środkowe okno pseudoryzalitu w tej kondygnacji w formie porte-fenêtre. W drugiej kondygnacji otwory okienne pseudoryzalitów o prostokątnym wykroju zamknięte nadprożami w formie łuku odcinkowego zaś pozostałe okna w tej kondygnacji zamknięte łukiem pełnym. W trzeciej kondygnacji wszystkie otwory okienne zamknięte łukiem odcinkowym, o strzałce nieznacznie wyższej niż łuk w kondygnacji pierwszej. W czwartej kondygnacji w pseudoryzalicie w północno-zachodnim narożu budynku okna zamknięte łukiem pełnym, w pseudoryzalicie umiejscowionym w skrajnej południowej osi elewacji zachodniej okno czwartej kondygnacji zamknięte łukiem odcinkowym, o strzałce nieznacznie wyższej niż łuk w kondygnacji pierwszej, zaś w pseudoryzalicie umiejscowionym we wschodnim narożu elewacji północnej okna czwartej kondygnacji zamknięte łukiem ostrym. W zwieńczeniu pseudoryzalitu w narożu północno zachodnim trzy okulusy, zaś w zwieńczeniach pseudoryzalitów skrajnych po jednym, wszystkie o analogicznej formie. Otwory okienne okien w elewacjach podwórzowych o prostokątnym wykroju zamknięte łukiem odcinkowym. W pseudoryzalicie w południowym narożu elewacji zachodniej, w środkowej osi pseudoryzalitu w narożu północno-zachodnim budynku, w szóstej i siódmej osi od wschodu w elewacji północnej oraz w środkowej osi pseudoryzalitu we wschodnim narożu elewacji północnej na wszystkich kondygnacjach okna typu porte-fenêtre. Stolarka okienna drewniana w głównej mierze współczesna (okna zespolone). Wyjątek stanowią wymienione poniżej okna, będące również stolarką wtórną wstawioną prawdopodobnie w latach 50-tych, stanowiącą przykład okien ościeżnicowych pojedynczych. Są to okna: klatek schodowych, ósmej, dziewiątej i dziesiątej osi okiennej od wschodu w elewacji północnej w drugiej kondygnacji, pierwszej i drugiej osi okiennej od wschodu w elewacji północnej w trzeciej kondygnacji oraz pierwszej osi okiennej od zachodu w elewacji północnej od podwórza. W pierwszej i czwartej kondygnacji elewacji północnej i zachodniej występują okna dwuskrzydłowe, sześciokwaterowe. W kondygnacji drugiej i trzeciej w elewacji północnej i zachodniej występują okna dwuskrzydłowe, czterokwaterowe z dwudzielnym nadświetlem, podobne okna umieszczone są również w pseudoryzalitach na wszystkich kondygnacjach.

Drzwi zewnętrzne klatki schodowej zachodniej oryginalne, drewniane dwuskrzydłowe dwupłycinowe o zróżnicowanych płycinach z trójdzielnym nadświetlem. Drzwi zewnętrzne klatki schodowej wschodniej wtórne, drewniane półtoraskrzydłowe płycinowe. Oryginalna stolarka drzwi do piwnic zachowana w klatce zachodniej i wschodniej, w obu przypadkach są to drzwi drewniane jednoskrzydłowe wielopłycinowe.

**c.d. na odwrocie**



Stolarka drzwiowa do lokali mieszkalnych wtórna, za wyjątkiem drzwi w klatce schodowej zachodniej na kondygnacji trzeciej i czwartej do lokali o numerach: 8,9, 11, występują tu drzwi drewniane jednoskrzydłowe wielopłycinowe.

### **Rzut**

Budynek na planie litery „C”, składa się z części frontowej usytuowanej od ul. Strzeleckiej i dwóch oficyn bocznych, dwutraktowy. Do elewacji wschodniej przylega jednokondygnacyjna komórka na planie prostokąta, przekryta dachem pulpitowym. W narożniku północno-zachodnim trzyosiowy pseudoryzalit o ściętym narożu. Pseudoryzalit ozdabia również narożnik wschodni elewacji północnej (trzyosiowy) oraz narożnik południowy elewacji zachodniej (jednoosiowy). Lokale użytkowe posadowione w parterze wzdłuż ul. Szwedzkiej, wzdłuż ul. Strzeleckiej partery mieszkalne. Mieszkania w budynku uległy licznym, wtórnym i często irracjonalnym podziałom, z wydzieleniami dodatkowych pokoi, kuchni i łazienek.

### **Bryła**

Budynek o rozczłonkowanej bryle z budynkiem głównym oraz przylegającymi do niego od południa dwoma skrzydłami oficyn o jednakowej z nim ilości kondygnacji. Budynek podpiwniczony, czterokondygnacyjny. Przekryty dachem wielospadowym, powstałym z połączenia dachów dwuspadowych przekrywających budynek główny oraz każde ze skrzydeł budynku.

### **Elewacje**

Elewacja od strony ul. Szwedzkiej 8-osiowa, od ul. Strzeleckiej 13-osiowa. Naroże północno-zachodnie budynku ścięte i zdobione trzyosiowym pseudoryzalitem o równej szerokości osi okiennych. Trzyosiowy pseudoryzalit znajduje się również we wschodnim narożu elewacji północnej, zaś w południowym narożu elewacji zachodniej znajduje się pseudoryzalit jednoosiowy. Elewacje północna i zachodnia zdobione gzymsami kordonowymi przebiegającymi pomiędzy kondygnacjami pierwszą i drugą oraz drugą i trzecią (gzyms ząbkowy) oraz gzymsami parapetowymi pod oknami. Elewacje zachodnią i północną wieńczy wydatny krenelażowy gzyms koronujący. Elewacje podwórzowe dekorowane gzymsem kordonowym pomiędzy kondygnacją pierwszą i drugą oraz konsolowym gzymsem koronującym (uproszczonym, wykonanym z cegły). Ryzalit środkowy zwieńczony trzema trójkątnymi szczytami przywołującymi na myśl zamkowy krenelaż, ryzalitu boczne zamknięte jeden trójkątnym, a drugi szczytem trapezowym. W pseudoryzalicie w południowym narożu elewacji zachodniej, w środkowej osi pseudoryzalitu w narożu północno-zachodnim budynku, w szóstej i siódmej osi od wschodu w elewacji północnej oraz w środkowej osi pseudoryzalitu we wschodnim narożu elewacji północnej poniżej okien umiejscowione są na wszystkich kondygnacjach balkony. Otwory okienne wszystkich elewacji dekorowane są nadprożami ze zwornikiem. W pseudoryzalicie we wschodnim narożu elewacji północnej okna trzeciej i czwartej kondygnacji ujęte w blendy zamknięte łukiem pełnym. Również okna drugiej kondygnacji elewacji północnej i zachodniej (z wyłączeniem okien pseudoryzalitów) ujęte w prostokątne płyciny.

### **Wnętrze**

Wnętrza o funkcjonalnym charakterze pozbawione dekoracji architektonicznej.

### **Wypożenie**

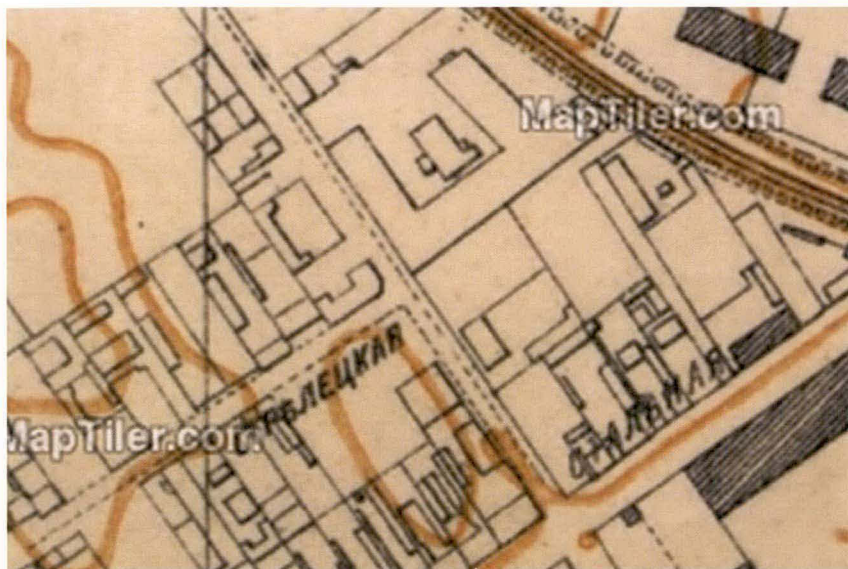
W niektórych lokalach zachowane oryginalne piece kaflowe z białych lub jasnobrązowych kafli.

### **Instalacje**

elektryczna, gazowa, wod-kan.

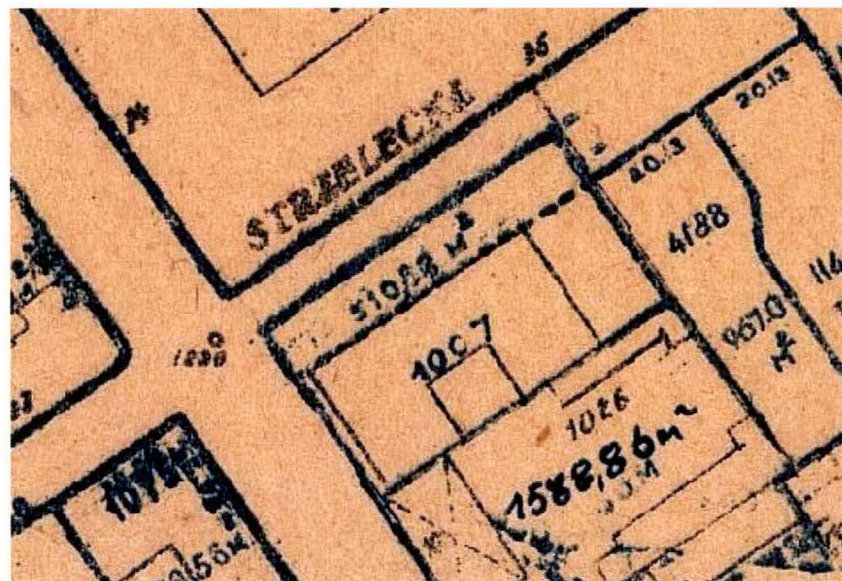
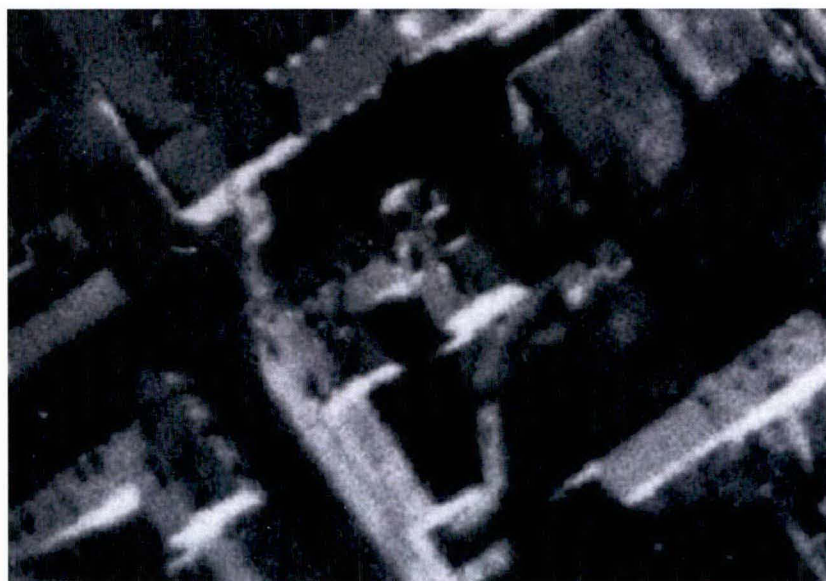


1. Miejscowość	Warszawa	5. Nazwa zabytku (jak w karcie), adres	6. Zawartość załącznika
2. Gmina	Warszawa	KAMIENICA TOWARZYSTWA AKCYJNEGO FABRYKI LAMP – BRACIA BRUNNER, HUGON SCHNEIDER I R. DITTMAR ul. Strzelecka 46, 03-433 Warszawa	dokumentacja ikonograficzna verte: rzut parteru 1:200
3. Powiat	Warszawa		
4. Województwo	mazowieckie		



1. Fragment planu  
Jeżowskiego, 1900

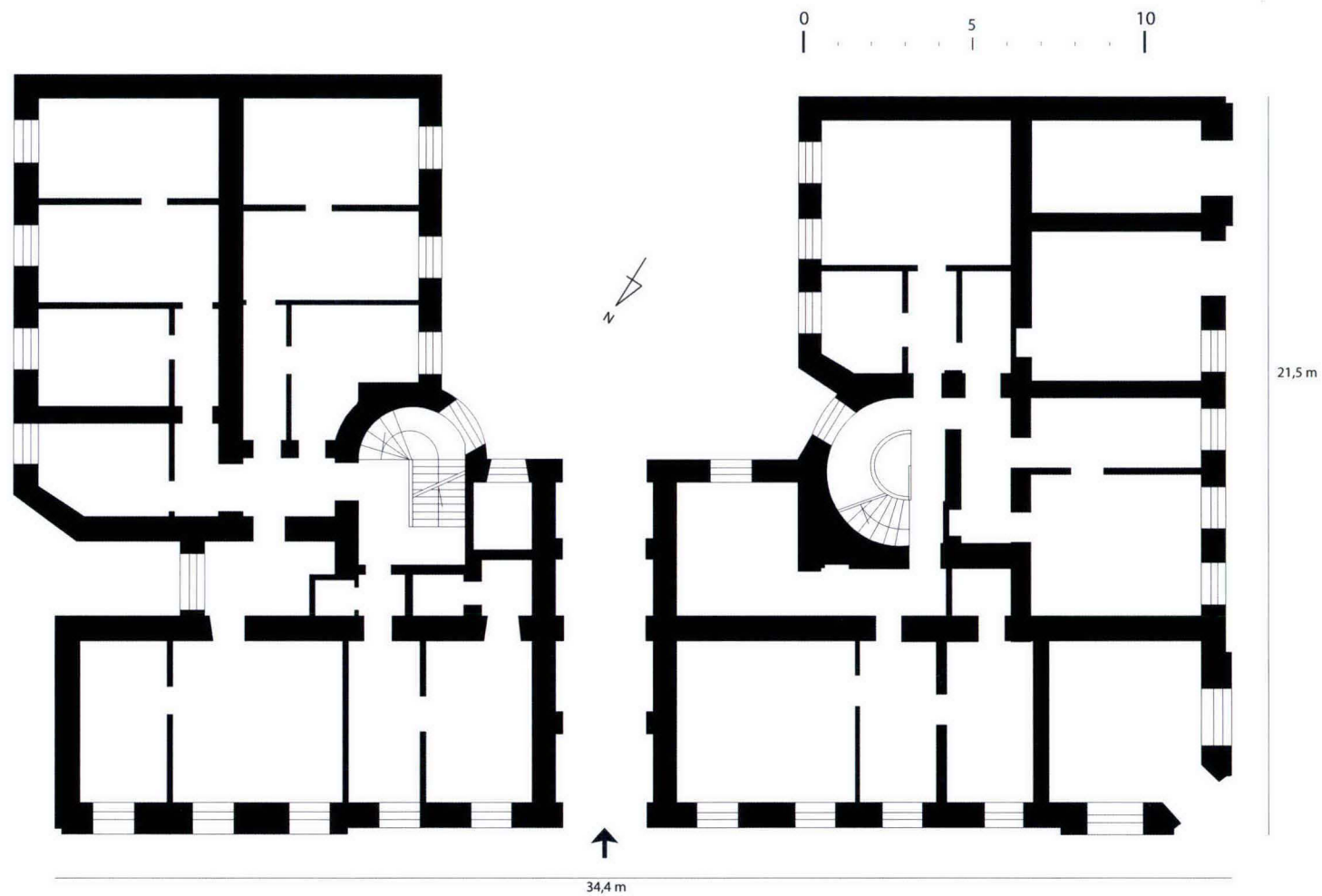
2. Fragment planu  
blokowego Lindleya, 1891-  
1908



3. Fragment fotoplanu  
Warszawy z 1935 r

4. Fragment planu  
Warszawy z 1936 r.





RZUT PARTERU 1:200

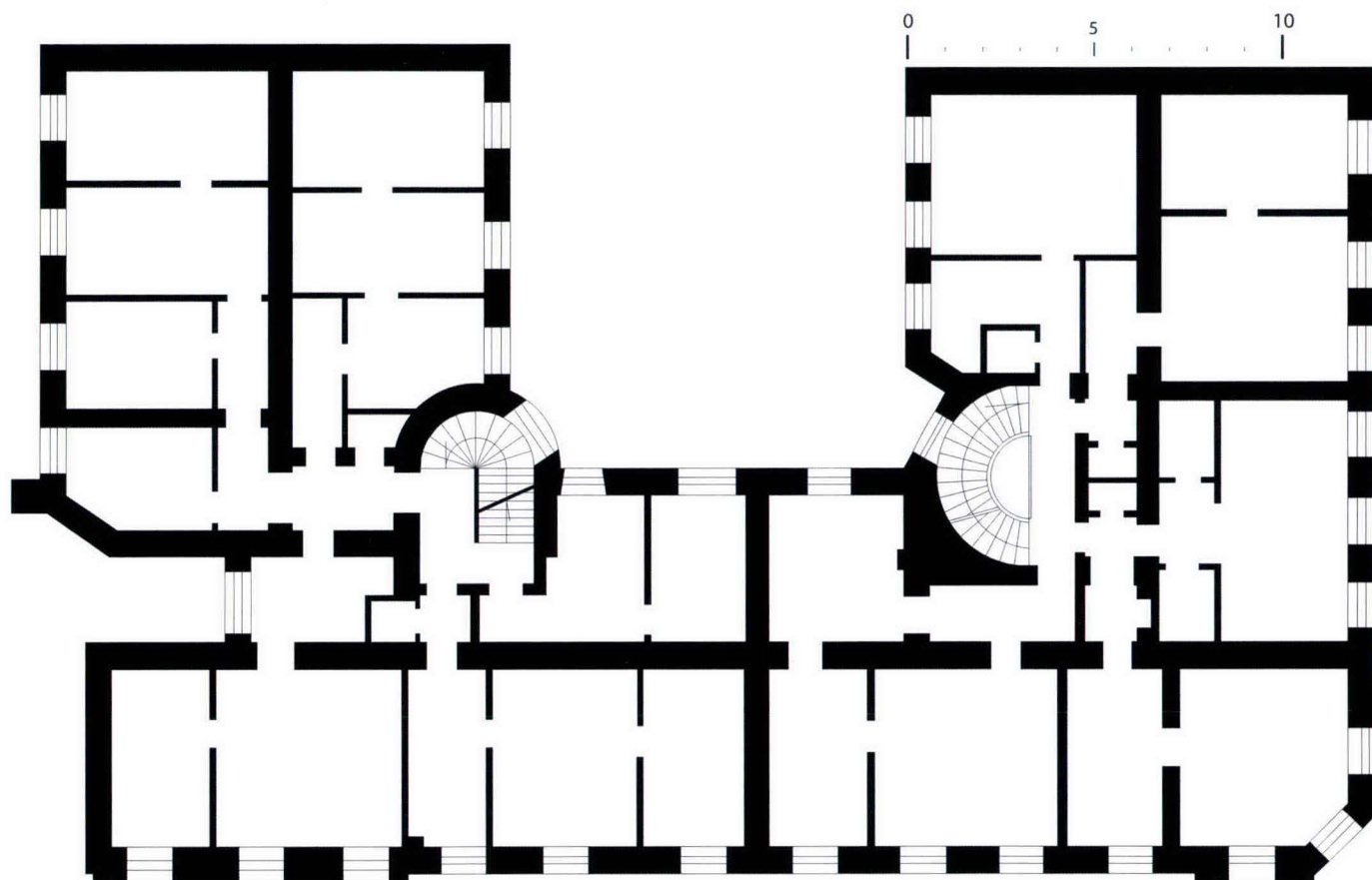


1. Miejscowość	Warszawa	5. Nazwa zabytku (jak w karcie), adres KAMIENICA TOWARZYSTWA AKCYJNEGO FABRYKI LAMP – BRACIA BRUNNER, HUGON SCHNEIDER I R. DITTMAR ul. Strzelecka 46, 03-433 Warszawa	6. Zawartość załącznika  dokumentacja ikonograficzna verte: rzut I piętra 1:200
2. Gmina	Warszawa		
3. Powiat	Warszawa		
4. Województwo	mazowieckie		



Fotografie J. Serafinowicza z 1982 r. w: Pustoła-Kozłowska E., Mapa budownictwa przemysłowego Warszawy, Warszawa 1983, archiwum WUOZ





RZUT I PIĘTRA 1:200



1. Miejscowość	Warszawa	5. Nazwa zabytku (jak w karcie), adres KAMIENICA TOWARZYSTWA AKCYJNEGO FABRYKI LAMP – BRACIA BRUNNER, HUGON SCHNEIDER I R. DITTMAR ul. Strzelecka 46, 03-433 Warszawa	6. Zawartość załącznika  dokumentacja ikonograficzna verte: dokumentacja fotograficzna stanu obecnego
2. Gmina	Warszawa		
3. Powiat	Warszawa		
4. Województwo	mazowieckie		



Fotografia J. Serafinowicza z 1982 r. w: Pustola-Kozłowska E., Mapa budownictwa przemysłowego Warszawy, Warszawa 1983, archiwum WUOZ



Fragment fotoplanu Warszawy z 1945 r.





Elewacja podwórzowa oficyny zachodniej



Elewacja podwórzowa budynku frontowego



Elewacja podwórzowa oficyny wschodniej



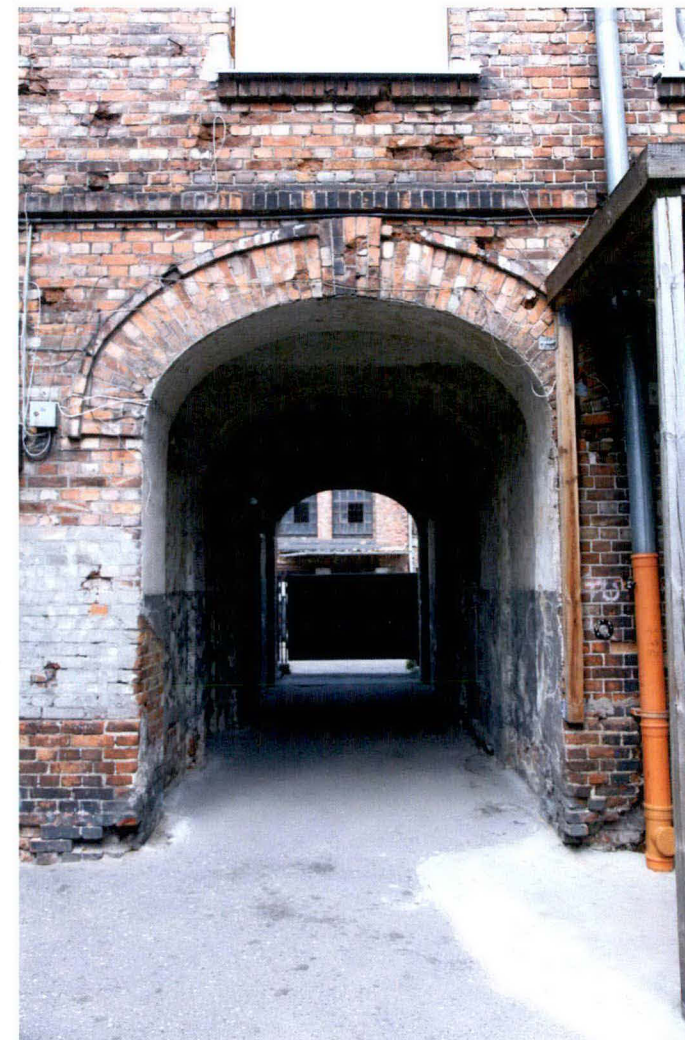
1. Miejscowość	Warszawa	5. Nazwa zabytku (jak w karcie), adres	6. Zawartość załącznika
2. Gmina	Warszawa	KAMIENICA TOWARZYSTWA AKCYJNEGO FABRYKI LAMP – BRACIA BRUNNER, HUGON SCHNEIDER I R. DITTMAR ul. Strzelecka 46, 03-433 Warszawa	dokumentacja fotograficzna stanu obecnego
3. Powiat	Warszawa		
4. Województwo	mazowieckie		



Przejazd bramny



Elewacja podwórzowa budynku frontowego



Oprawa architektoniczna przejazdu bramnego

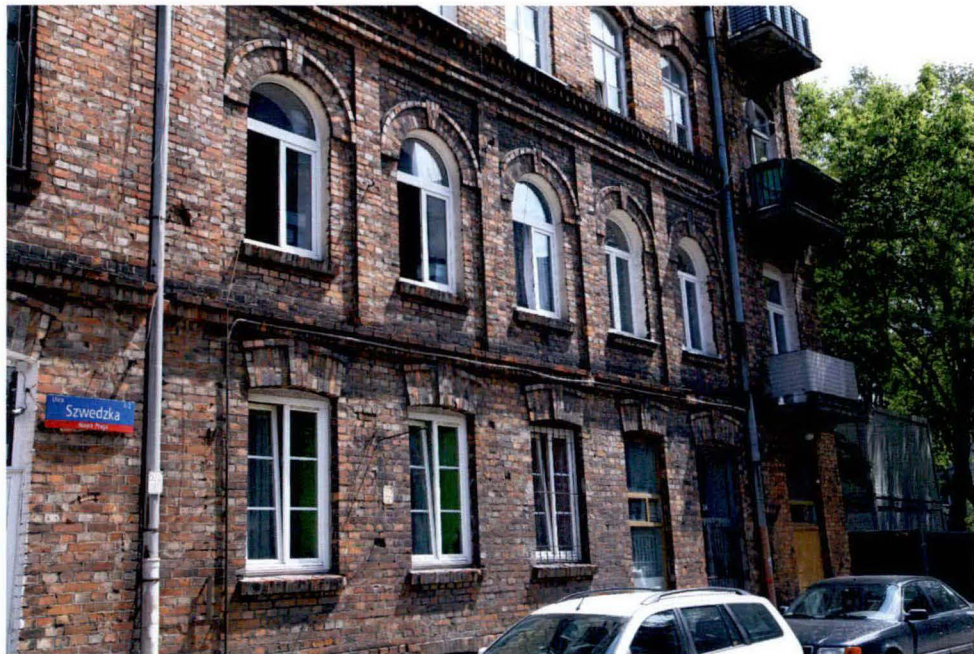




Elewacja od strony ul. Szwedzkiej



Fragment elewacji od strony ul. Szwedzkiej



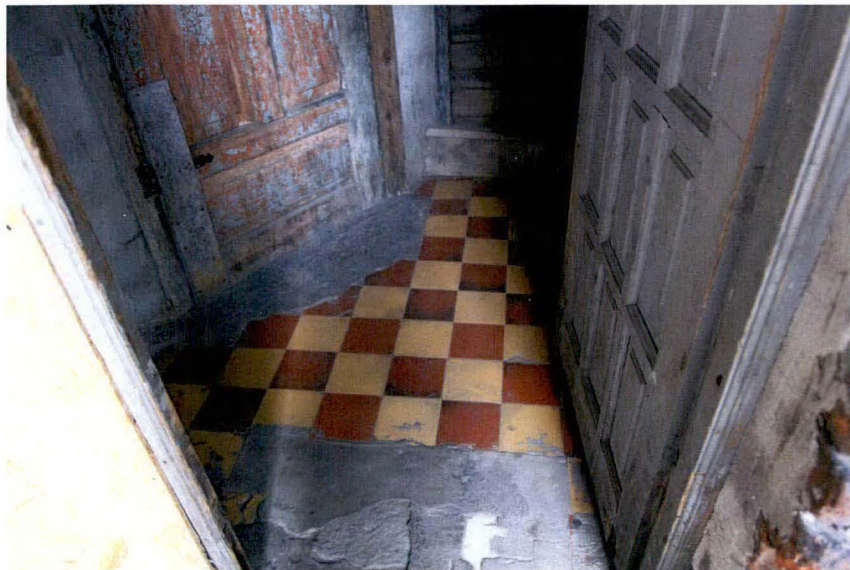
Fragment elewacji od strony ul. Szwedzkiej - parter usługowy



Szczyt w elewacji od strony ul. Szwedzkiej

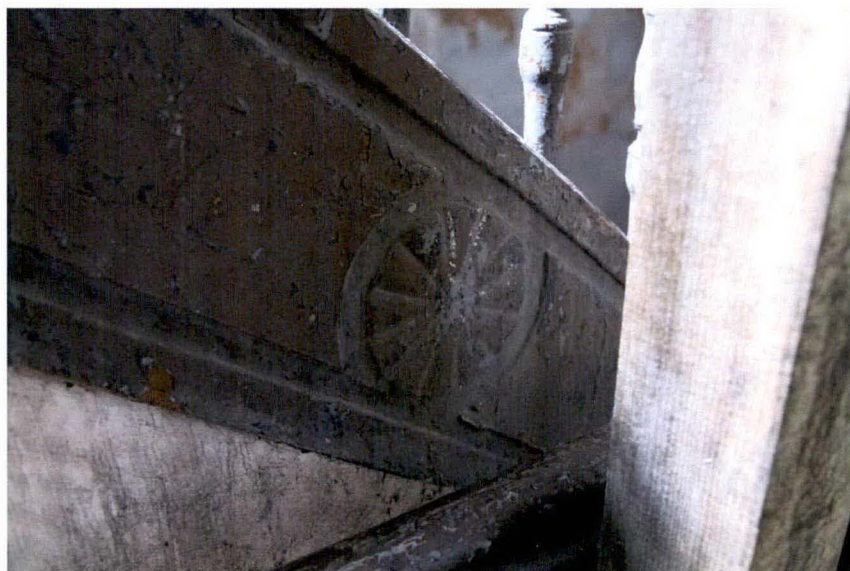


1. Miejscowość	Warszawa	5. Nazwa zabytku (jak w karcie), adres KAMIENICA TOWARZYSTWA AKCYJNEGO FABRYKI LAMP – BRACIA BRUNNER, HUGON SCHNEIDER I R. DITTMAR ul. Strzelecka 46, 03-433 Warszawa	6. Zawartość załącznika rzut I piętra 1:100 verte: dokumentacja fotograficzna stanu obecnego
2. Gmina	Warszawa		
3. Powiat	Warszawa		
4. Województwo	mazowieckie		



WSCHODNIA KLATKA  
SCHODOWA:

1. Zachowane fragmentarycznie ceramiczne płytki na parterze
2. Balustrada schodów

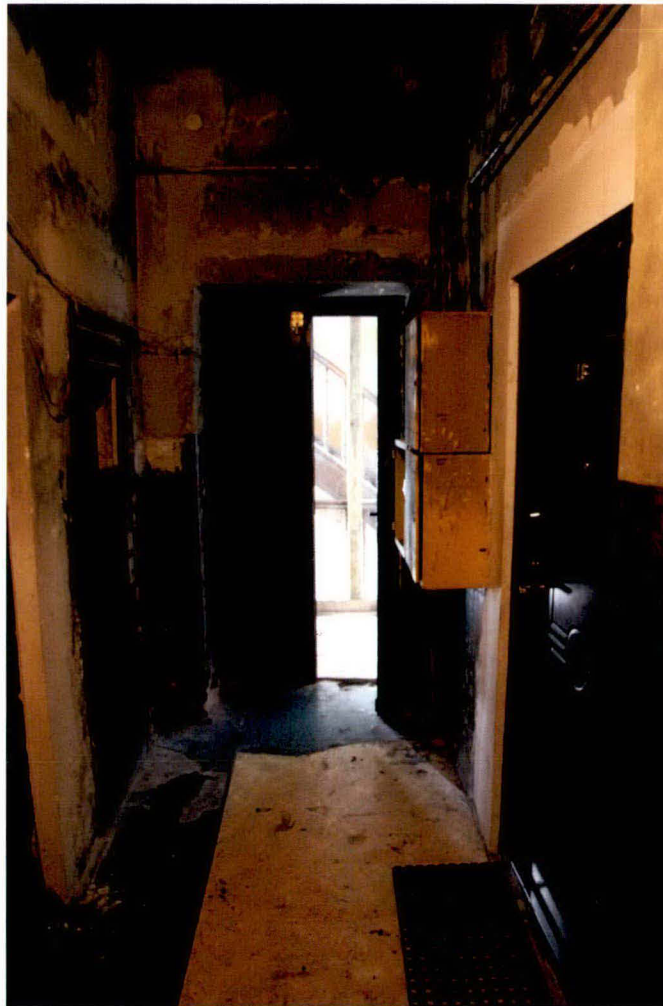


3. Fragment balustrady
4. Drzwi wejściowe
5. Ubytki w balustradzie schodów

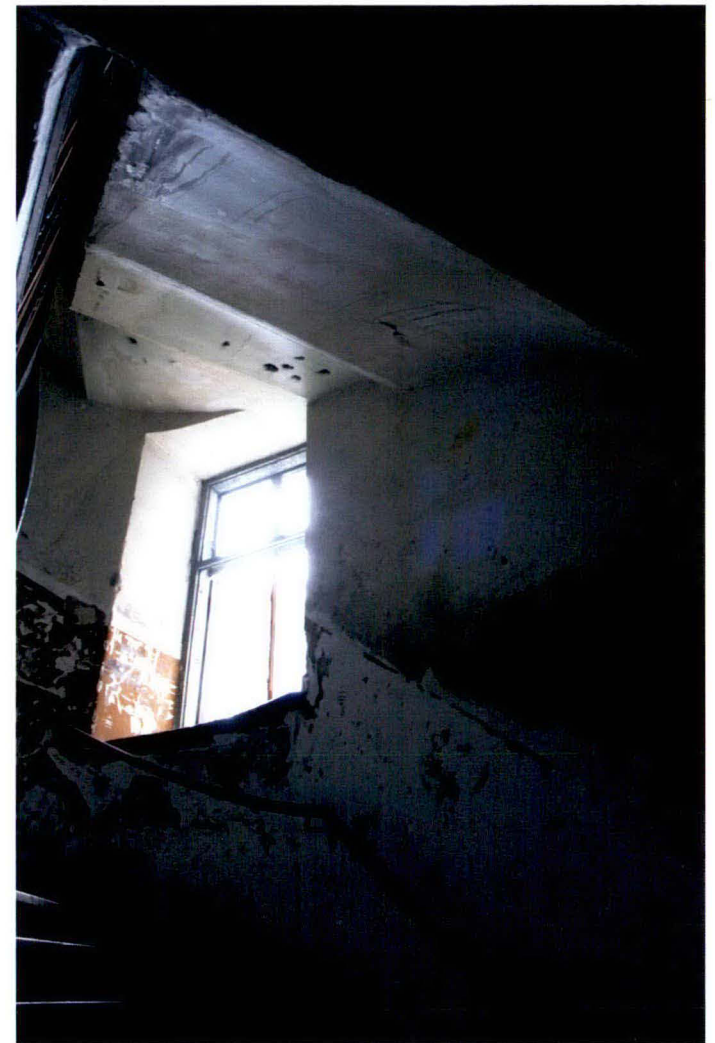




Secesyjny motyw na zakończeniu balustrady



Widok korytarza



Konstrukcja schodów



1. Miejscowość	Warszawa	5. Nazwa zabytku (jak w karcie), adres	6. Zawartość załącznika
2. Gmina	Warszawa	KAMIENICA TOWARZYSTWA AKCYJNEGO FABRYKI LAMP – BRACIA BRUNNER, HUGON SCHNEIDER I R. DITTMAR ul. Strzelecka 46, 03-433 Warszawa	dokumentacja fotograficzna stanu obecnego
3. Powiat	Warszawa		
4. Województwo	mazowieckie		



Zachodnia klatka schodowa: drzwi wejściowe



Zachodnia klatka schodowa: drzwi do piwnicy

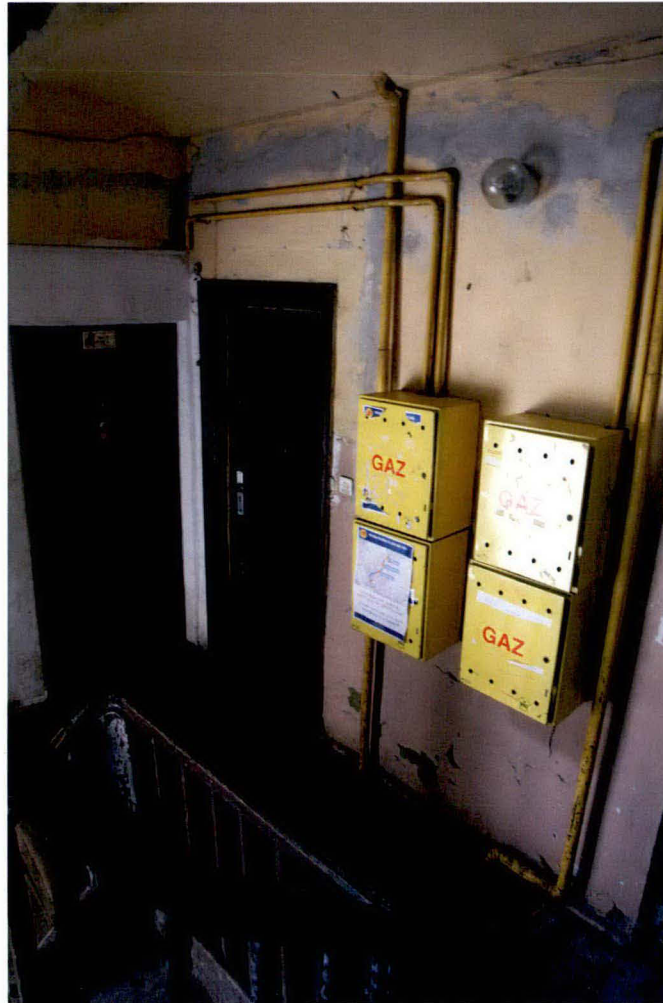


Zachodnia klatka schodowa: balustrada schodów

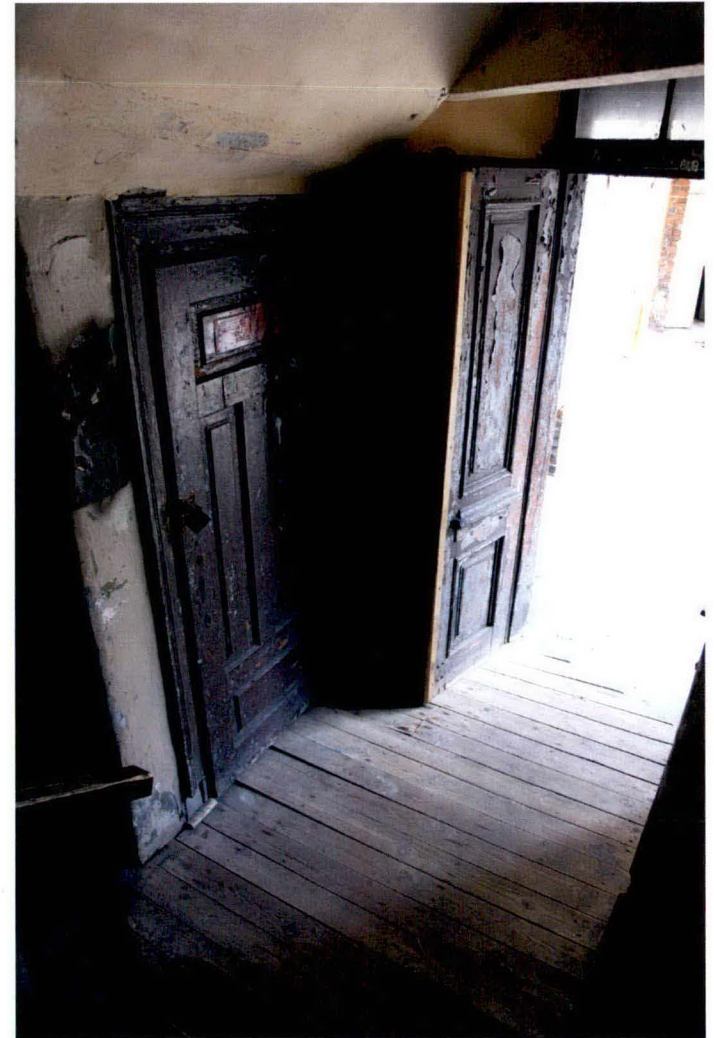




Zachodnia klatka schodowa: okno na klatce schodowej (brak skrzydeł zimowych)



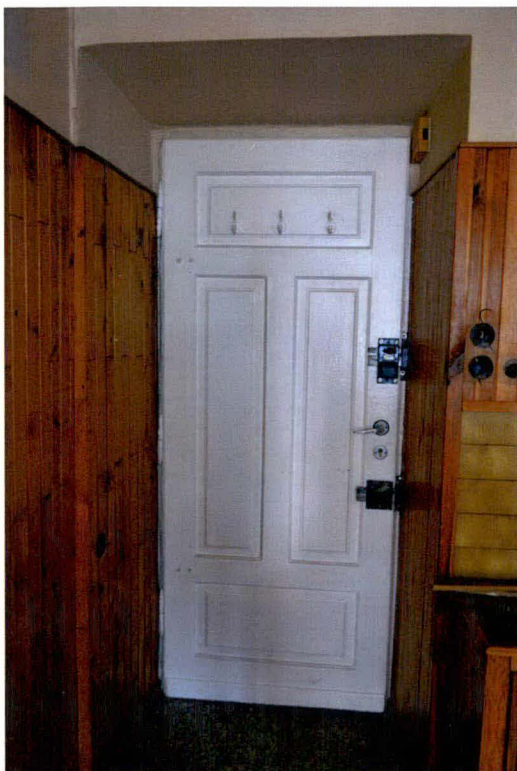
Zachodnia klatka schodowa: widok korytarza



Zachodnia klatka schodowa: deski na podłodze parteru



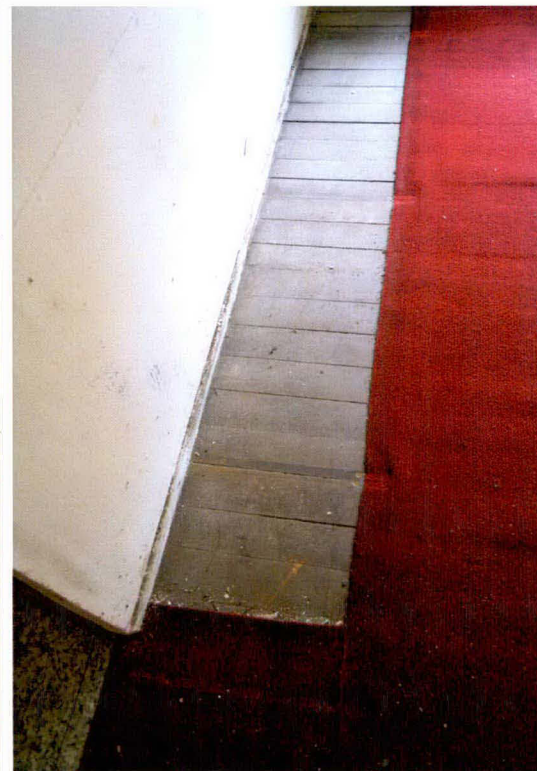
1. Miejscowość	Warszawa	5. Nazwa zabytku (jak w karcie), adres KAMIENICA TOWARZYSTWA AKCYJNEGO FABRYKI LAMP – BRACIA BRUNNER, HUGON SCHNEIDER I R. DITTMAR ul. Strzelecka 46, 03-433 Warszawa	6. Zawartość załącznika  dokumentacja fotograficzna stanu obecnego
2. Gmina	Warszawa		
3. Powiat	Warszawa		
4. Województwo	mazowieckie		



Drzwi w mieszkaniu



Widok jednego z pokoi mieszkalnych



Oryginalne deski sosnowe w pokojach

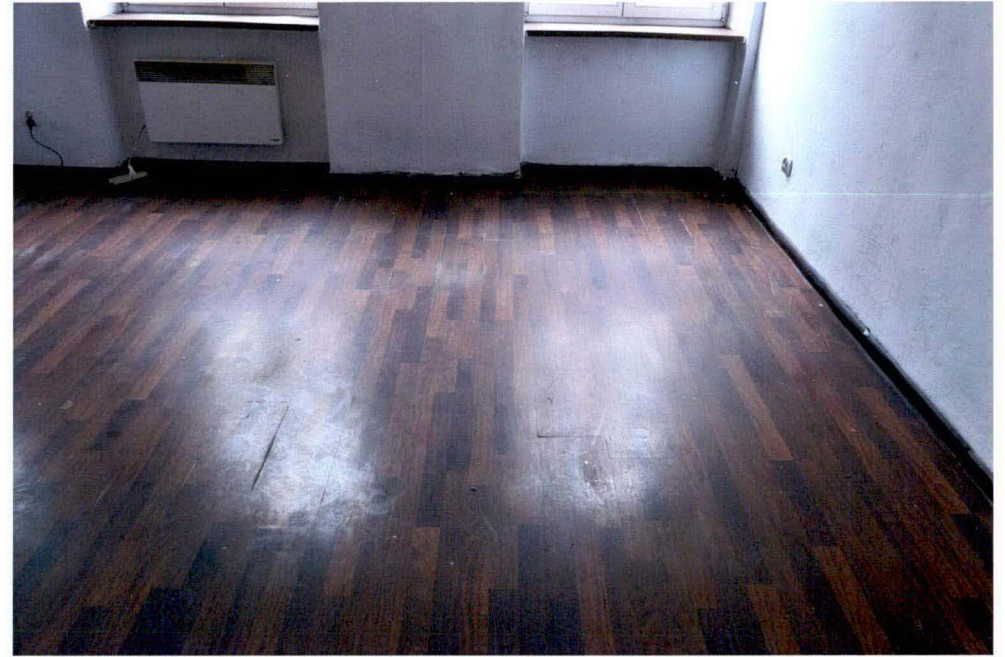


Zachowany piec kaflowy





Widok jednego z pokoi na piętrze



Wtórne panele na podłodze pokoju



Wieżba dachowa