

KARTA EWIDENCYJNA ZABYTKU NIERUCHOMEGO

3. Miejscowość

WARSZAWA

2335

1. Obiekt

KAMIENICA FRANCISZKI STARZYŃSKIEJ

2. Czas powstania

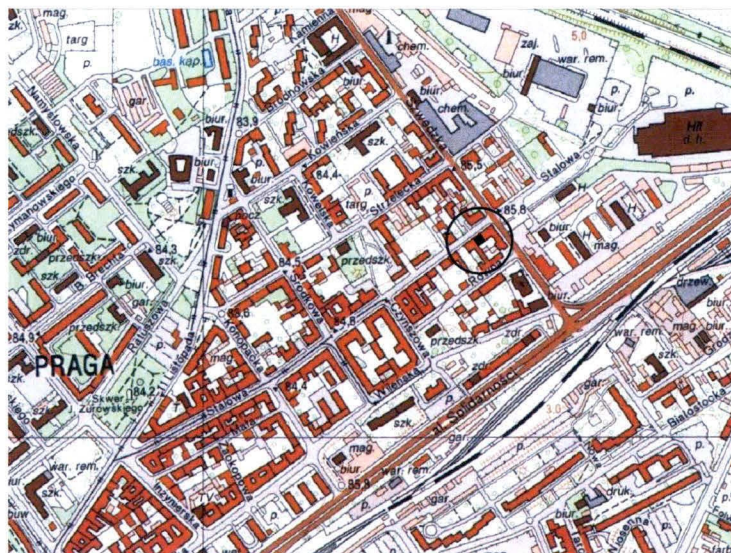
1899 r.

4. Adres

ul. Stalowa 54

nr ewidencyjny działki: **76**, obręb **41305**
nr księgi wieczystej: **[REDACTED]**

11. Materiały graficzne: widok ogólny, orientacja, sytuacja, rzut kondygnacji powtarzalnej



5. Przynależność administracyjna

województwo mazowieckie
powiat m. st. Warszawa
dzielnica Praga Północ

6. Współrzędne geograficzne

N 52.261696, E 21.044983

7. Właściciel i jego adres

Miasto Stołeczne Warszawa
Pl. Bankowy 3/5, 00-950 Warszawa

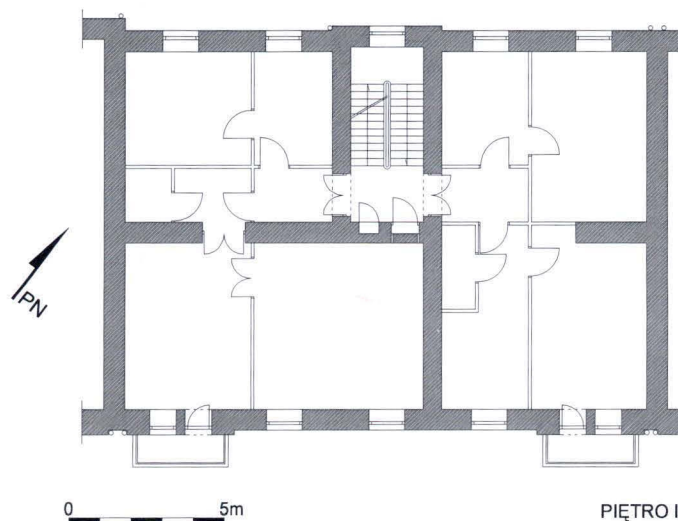
8. Użytkownik i jego adres

ZGN Praga Północ
ul. Jagiellońska 23, 03-719 Warszawa

9. Formy ochrony

10. Stan zachowania

budynek w niezadowalającym stanie technicznym, wymagający kapitalnego remontu; zniszczony wystrój zewnętrzny



Historia dzielnicy Nowa Praga (włączonej do Warszawy w roku 1880) datuje się od roku 1861, w którym Ksawery Konopacki rozpoczął parcelację terenu zakupionego od właścicieli folwarku Targówek, przylegającego do budowanej wówczas linii kolei warszawsko-petersburskiej. Początkowo główną ulicą była Środkowa; Stalowa (pierwotnie Nowo-Praska), wytyczona w latach 1865-67, biegła na odcinku między Konopacką a kolejną obwodową. Nazwa ulicy – oficjalnie nadana w 1891 r. – pochodzi od założonej w 1878 r. Stalowni Praskiej, zakładu, który podobnie jak otwarty w 1863 r. Dworzec Petersburski, znacząco przyczynił się do rozwoju dzielnicy. Korzystnie na rozwój ruchu budowlanego wpłynęło także usytuowanie na zamknięciu ulicy stacji końcowej mareckiej kolei wąskotorowej (1901 r.), a także lokowane wzdłuż ul. Szwedzkiej zakłady przemysłowe (fabryka Schichta, wytwórnia lamp). Pod koniec XIX w. Stalową przedłużono do Inżynierskiej. Atrakcyjnie położona ulica zaczęła się wypełniać elegancjami kamienicami, wybrukowano ją i obsadzono drzewami; około 1910 r. wprowadzono na nią tramwaj. Stalowa stała się reprezentacyjną osią dzielnicy. Zabudowa przetrwała II wojnę światową, jednak lata PRL-u przyniosły jej szybką degradację materialną (przez brak prowadzonych remontów) i społeczną.

Posesja numer 2 o kształcie wydłużonego prostokąta, leżąca między ulicami Nowo-Praską (obecna Stalowa) a Poprzeczną (Równa) została wydzielona z folwarku Targówek w roku 1875. W 1879 nieruchomość zakupił Jan Werner; rok później podzielił ją na dwie równe części. Tę leżącą przy Stalowej, niezabudowaną jeszcze, nabyła Michalina Blinowicz. Odtąd posesja często zmieniała właścicieli. Byli nimi kolejno: w 1880 - Aleksander Brujewicz (który postawił na niej drewniany budynek mieszkalny), w 1881 - Benedykt Popławski, w 1882 - Andrzej Gozdan, w 1884 - Wiktoria Sierawska, w 1885 - Felicjan Zaleski. Zapis w księdze hipotecznej z tego roku określa położenie nieruchomości „Nowa Praga gmina Bródno, w odległości półtora wiorst od miasta”, opisując także zabudowę posesji, którą stanowił wówczas *drewniany dwukondygnacyjny dom mieszkalny w dobrym stanie, pokryty gontem, z dwoma murowanymi kominami, trzema balkonami, dwoma sklepami i 32 pokojami, drewniane miejsca ustronne pokryte deskami w stanie średnim, drewniane piętrowe komórki pokryte gontem z 14 drzwiami oraz studnia*. W 1895 nieruchomość kupili Eugeniusz i Maria Raczek, w 1897 - Mikołaj Lewis, wreszcie w 1898 - Franciszka Starzyńska, która w roku 1899, po uzyskaniu od Warszawskiego Towarzystwa Kredytowego pożyczki, przystąpiła do budowy istniejącej obecnie kamienicy. To jej inicjały utrwalone na słupku rozpoczynającym klatkę schodową.

c.d. na wkładce nr 1

SYTUACJA:

kamienica położona we wschodniej części Nowej Pragi, w zwartej zabudowie pierzei ulicy Stalowej, w pobliżu skrzyżowania ze Szwedzką.

MATERIAŁ, KONSTRUKCJA:

Ściany: budynek murowany z cegły pełnej, tynkowany; ława fundamentowa ceglana.

Sklepienia i stropy: nad piwnicami sklepienia odcinkowe ceglane, nad przejazdem bramnym oraz nad klatką schodową – strop odcinkowy na belkach stalowych, nad mieszkaniami i lokalami usługowymi – stropy na belkach drewnianych.

Wieżba dachowa: drewniana, płatwiowo-krokwiowa na stłoczach kozłowych. Dach dwuspadowy w układzie kalenicowym, kryty papą na deskowaniu.

Posadzki: w piwnicach – polepa gliniana; na korytarzach i podestach schodów oraz na poddaszu – deski. W mieszkaniach pierwotnie deski (zachowane fragmentarycznie w kilku lokalach).

Schody: dwubiegowe, spocznikowe; spoczniki i biegi konstrukcji stalowo-ceramicznej (sklepienia odcinkowe na belkach stalowych). Stopnice, podstopnice i belki policzkowe drewniane – te ostatnie dekorowane reliefowo (rozeta między profilowanymi płycinami). Drewniana balustrada złożona z toczonych tralek, wyoblonych słupków wzmacniających (na krawędziach podestów) i profilowanego pochwyty zakończonego ślimacznicą. Pierwszy słupek na parterze z wyciętym dekoracyjnym kartuszem z monogramem FS (Franciszka Starzyńska – pierwsza właścicielka kamienicy). Schody do piwnicy – drewniane jednobiegowe, bez podstopnic.

Drzwi: wrota bramy drewniane, oryginalne dwuskrzydłowe, z przeszklonym nadświetleniem; zachowało się lewe skrzydło. Skrzydła symetryczne, ramowo-płycinowe, z polami ujętymi w profilowane ramy – wysokim dolnym i zredukowanym górnym, z fazowaną płyciną i toczonymi guzami w miejscu wyciętych naroży. Dolne pola (w prawe wpasowana była furta), z wydatnym gzymsem poniżej połowy wysokości, wypełniały: w górnej części płycina w podwójnej ramie, w dolnej – dwie płyciny w formie rautów zwieńczone zgeometryzowanymi fartuszkami. Drzwi do lokali na parterze wymienione na plastikowe o przypadkowej estetyce. Wygląd oryginalnych nie jest znany. Drzwi do mieszkań (zachowana większość) drewniane, dwuskrzydłowe, ramowo-płycinowe o 6 płycinach z nadświetlem, z profilowanymi opaskami. Drzwi wewnątrz lokali ramowo-płycinowe (2 płyciny stojące między leżącymi). W części skrzydeł zachowane oryginalne klamki. Większość drzwi w mieszkaniach wymieniono na nowe o rozmaitych typach. Drzwi na strych deskowe.

Okna: oryginalne ościeżnicowe, w mieszkaniach – podwójne, na klatce schodowej – pojedyncze. Pierwotnie w fasadzie okna dwuskrzydłowe z uchylnym nadświetleniem, z listwą przyrmykową zdobioną kolumnką z odlewaną głowicą (niezachowane); obecnie – okna plastikowe rozmaitych typów; od podwórza pierwotnie okna dwuskrzydłowe z uchylnym nadświetleniem, sześciopłocowe (zachowane w klatce schodowej i lokalu nad bramą). Nad klatką schodową niewielkie okno okrągłe, nieotwierane. Parapety drewniane, częściowo zachowane.

Balkony: żeliwne z odlewanych elementów - płyty na ażurowych wspornikach; balustrady z modułowych, dekoracyjnych przęseł dwóch rodzajów jeden typ na 1. piętrze, inny na pozostałych). Narożniki akcentowane stylizowanymi misami.

RZUT:

budynek w zwartej zabudowie pierzejowej na planie prostokąta. Przesunięty z osi prześwit bramny z usytuowanymi naprzeciw siebie drzwiami na klatkę schodową i do mieszkania oraz – z obydwu stron cofniętych w stronę podwórza wrót bramy – do lokali parteru (te obecnie zamurowane). Wejście do lokalu usługowego z ulicy, symetryczne względem bramy. Struktura parteru przekształcona. Na piętrach pierwotnie 3 lub 2 lokale mieszkalne, wtórnie dzielone na mniejsze. Wejście do piwnicy pośrodku ryzalitu klatki schodowej, od podwórza.

BRYŁA:

Budynek czterokondygnacyjny na planie prostokąta, podpiwniczony, nakryty dachem dwuspadowym w układzie kalenicowym, ścianami szczytowymi łączący się z sąsiednimi budynkami o zbliżonych gabarytach.

c.d. na wkładce nr 1

14. Kubatura 3882 m ³	15. Powierzchnia użytkowa 589,62 m ²	16. Przeznaczenie pierwotne mieszkania / lokale użytkowy	17. Użytkowanie obecne mieszkania / lokale użytkowy
18. Akta archiwalne (rodzaj akt, numer i miejsce przechowywania) <ul style="list-style-type: none"> księga hipoteczna nr 1135 – Hipoteka Warszawska projekt remontu instalacji gazowej – archiwum Dzielnicy Praga Północ dokumentacja techniczna budynku – archiwum zarządcy obiektu Plan Warszawy Lindleya – Archiwum Państwowe w Warszawie 		19. Źródła ikonograficzne (rodzaj, miejsce przechowywania) <ul style="list-style-type: none"> fotografie z 1975 r. - Archiwum Wojewódzkiego Urzędu Ochrony Zabytków w Warszawie fotoplan z 1945 - strona internetowa Urzędu m. st. Warszawy (www.mapa.um.warszawa.pl) 	
20. Bibliografia <ul style="list-style-type: none"> Kasprzycki J., Korzenie miasta, T. III, Praga, Warszawa 1998, s. 145-160. Pilich M., Ulice Nowej Pragi, Warszawa 2003, s. 10 – 31 i 110-117 Pilich M., ul. Stalowa, Nowa Gazeta Praska, www.ngp.pl (dostęp 06.10.2016) „Adresy Warszawy” na rok 1909, http://ebuw.uw.edu.pl/dlibra/docmetadata?id=7572&from=publication (dostęp 06.10.2016) Taryfa Domów Miasta Warszawy i Przedmieścia Pragi, Warszawa 1869-1920. 		21. Uwagi	

22. Stan zachowania

Bryła zachowana w stanie niezmienionym.

Budynek w znacznym stopniu wyeksploatowany. Zniszczone tynki oraz niemal cały wystrój sztukatorski. Brak większej części wrót bramy wjazdowej. Wnętrze bramy zniekształcone warstwą ocieplenia.

Stolarka okienna prawie w całości wymieniona.

23. Istniejące zagrożenia, najpilniejsze postulaty konserwatorskie

Zagrożeniem dla historycznego wyposażenia są niekontrolowane i nieskoordynowane działania remontowe mieszkańców.

Powinno się odtworzyć dekorację fasady oraz ujednolicić stolarkę okienną, biorąc za wzór archiwalne fotografie, poddać remontowi balkony, z utrzymaniem metalowych płyt, odtworzyć bramę wjazdową (optimalnie także boczne drzwi w jej sąsiedztwie), historyczną formę witryn oraz drzwi - do sklepu, na klatkę schodową i do piwnicy. Pozostawić należy jako świadki haki trakcji tramwajowej. Sugeruje się przywrócenie (nawet jako elementu dekoracyjnego) żeliwnej obudowy ujęcia wody w podwórzu.

Pożądane jest zachowanie drewnianych balustrad, posadzek klatki schodowej oraz dawnego kształtu drzwi wejściowych do mieszkań; poddać remontowi drzwi istniejące, zaś przy konieczności wymiany – powtórzyć formę oryginalną.

24. Adnotacje o inspekcjach, informacje o zmianach (daty, imiona i nazwiska wypełniających)

*Wykonano z funduszy
Miasta Stołecznego Warszawy*

25. Opracowali:

Tekst: Anna Kurek, Damian Maniakowski

Plan, rysunki: Anna Kurek - na podstawie rysunków z zasobów Dzielnicy Praga Północ

Fotografie: Anna Kurek, Damian Maniakowski - kwiecień, czerwiec, wrzesień 2016 r.

Damian Maniakowski Anna Kurek

KARTA PO WYPEŁNIENIU PODLEGA OCHRONIE NA PODSTAWIE PRZEPISÓW PRAWA AUTORSKIEGO

26. Załączniki

Nr 1: c.d. opisu, rzuty budynku

Nr 2: dokumentacja ikonograficzna

Nr 3 - 7: dokumentacja fotograficzna

1. Miejscowość

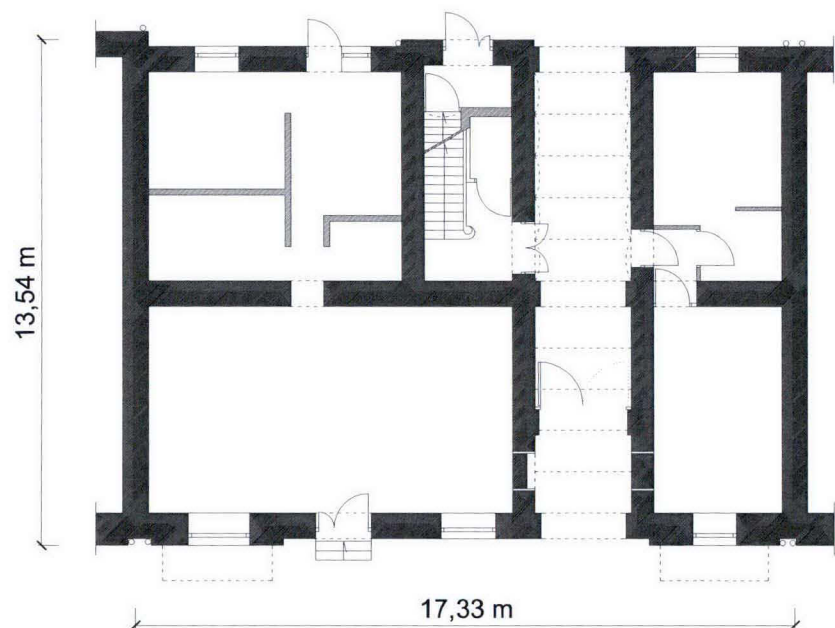
WARSZAWA Praga Północ, ul. Stalowa 54

2. Obiekt

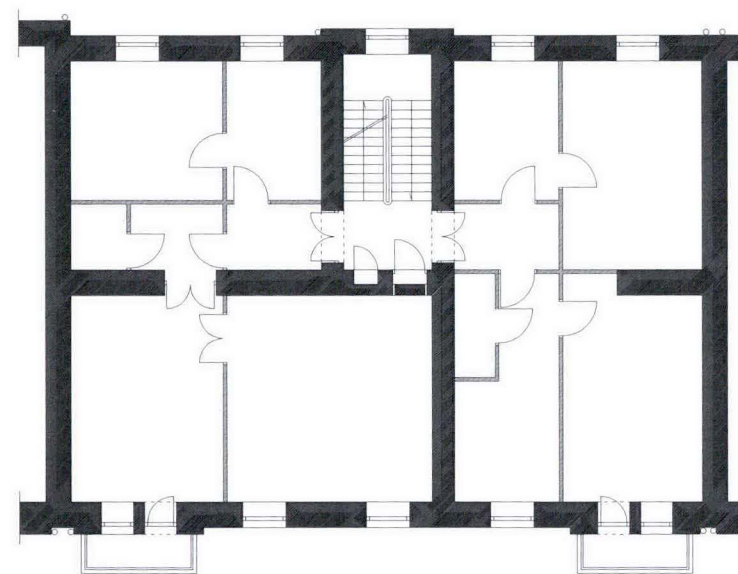
KAMIENICA FRANCISZKI STARZYŃSKIEJ

3. Zawartość wkładki (nazwa obiektu lub materiału uzupełniającego)

rzuty budynku, c. d. opisu ze str. 2



PARTER



PIĘTRO I

skala 1:200



c.d. rubryki nr 12 (Autorzy, historia obiektu, określenie stylu)

Zachowana umowa na prorowadzenie budowy z architektem Antonim Jabłońskim opisuje dokładnie strukturę i wygląd kamienicy: *4-kondygnacyjny budynek wymurowany z cegły dobrej jakości, dla piwnic i parteru z zakładów w Ząbkach lub Markach, belki stropowe z sosny, podłogi z szerokich bezsęcznych desek struganych, w sklepie mięsny posadzka z terakoty; dach kryty blachą ocynkowaną, 5 balkonów; wszystkie sklepy zamykane na żaluzje chowane w obudowie. Każde mieszkanie wyposażone w ujęcie wody oraz zlew, a także piece (grzewcze - z hermetycznymi drzwiczkami).*

W roku 1909 (dane z informatora „Adresy Warszawy”) na terenie posesji działały: piwiarnia Joska Ritterbanda, sklep spożywczy Antoniego Jaśkiewicza i rzeźniczy Stanisława Kawieckiego. Wśród mieszkańców znajdowali się: urzędnicy (Franciszek Gostkiewicz, Arkadiusz Karol), pracownicy kolei żelaznej (maszynista - Mikołaj Klimczuk, pomocnik maszynisty - Cyprian Jasiński, konduktor - Ignacy Kozłowski, technik - Tadeusz Zanussi-Abondio), grzebienniarze (Julian i Wiktor Szymanowscy), emeryci (Helena Jakowlew i Wiera Lesik) oraz obywatelka miasta Warszawy, Julia Niewińska. Ta ostatnia od roku 1903 była właścicielką nieruchomości. Plan z tego czasu przedstawia murowany budynek frontowy, drewnianą tylną oficynę i murowane toalety w kącie podwórza.

W kolejnych latach właścicielami nieruchomości byli: od 1911 - Konstantyn Celiński, od 1912 - Jan i Maria Balwierz, od 1918 - Piotr i Marcyanna Sienniccy, od 1937 - Chana Taube. Nieruchomość, znacjonalizowaną po wojnie na podstawie dekretu Bieruta, w 1981 przepisano na skarb państwa.

Kamienica frontowa oraz stojąca w głębi posesji drewniana parterowa oficyna z poddaszem mieszkalnym przetrwały wojnę. W roku 1949 prowadzono prace remontowo-zabezpieczające dotyczące obydwu budynków. Oficynę rozebrano w nieustalonym czasie.

Kamienica wzniesiona została na podstawie rysunków nieznanego projektanta. Jedynie fasada uzyskała skromną, eklektyczną dekorację, wykonaną w narzucie i z gotowych elementów sztukatorskich (zachowała się szczątkowo).

Do roku 1920 nieruchomość nosiła numer policyjny Stalowa 34.

c.d. rubryki nr 13 (opis)

ELEWACJE:

Fasada od ul. Stalowej symetryczna, 4-kondygnacyjna, 5-osiowa, ze skrajnymi osiami podkreślonymi pseudoryzalitami. Przejazd bramny na drugiej osi od prawej strony; na drugiej od lewej - wejście do sklepu. Powyżej parteru 3 środkowe osie z identycznymi prostokątnymi oknami, w skrajnych osiach otwory węższe, zdwojone. Balkony na 2. i 3. kondygnacji w skrajnych osiach, na ostatniej – jeden centralnie.

Dekoracja fasady, ograniczona do gzymsów i ozdobnych obramień okien, wykonana z gotowych elementów na gwoździowaniu, zachowała się szczątkowo (zwykle w miejscach osłoniętych balkonami - o jej istnieniu świadczą ubytki tynku). Artkulacja ściany horyzontalna, podkreślona przez gzymsy: podokienne, na 1. i 2. piętrze załamane wokół parapetów, gzyms nad parterem oraz wydatny koronujący, podbudowany ząbkowaniem i wsparty na kroksztynach z rozetami w polach podsufitek. Okna 1. piętra otoczone profilowaną opaską i zwieńczone trójkątnym naczółkiem z motywem floralnym uniesionym na wolutach, obejmujących pole z 4 rautami; pod parapetem podobne woluty i profilowana rama. Nadokienniki 2. piętra złożone z odcinka gzymsu na konsolkach ujmujących wydłużony raut, ponad którym leżą dwie ślimacznice wspierające stylizowaną muszlę. Otwory najwyższej kondygnacji obwiedzione jedynie profilowaną opaską. Obramienia okien wsparte na konsolkach z motywem akantu, umieszczonych poniżej gzymsów podokiennych. Wielokrotnie remontowana ściana parteru pozbawiona oryginalnego wystroju – w gładkiej ścianie odcina się jedynie uskok cokołu. Na fasadzie widoczne ślady ostrzału z lat wojny. W prawej jej części, na wysokości piętra, zachowały się haki mocujące trakcję tramwajową umieszczone w ozdobnych rozetach.

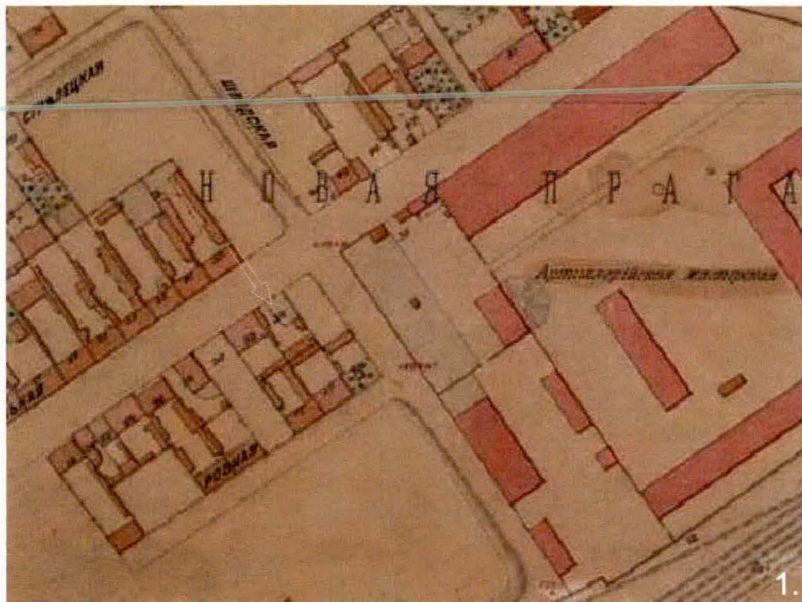
Elewacja podwórzowa 5-osiowa, z centralnym pseudoryzalitem klatki schodowej, zwieńczona uproszczonym gzymsem stanowiącym jedyną dekorację architektoniczną tynkowanych gładko ścian. Okna jednakowego kształtu - poza okulusem w najwyższej części środkowej osi. Centralnie wejście do piwnicy, na drugiej osi od prawej stronie – do lokalu (przekształcone). Po prawej stronie ryzalitu zainstalowane było ujęcie wody w żeliwnej, dekoracyjnej oprawie – pozostał jedynie ślad w tynku i otwór po rurze doprowadzającej. Zachowały się żeliwne odbojniki w formie wolut w bramie od strony ulicy; od podwórza ich rolę pełnią zamontowane pod kątem stalowe szyny.

WNĘTRZA:

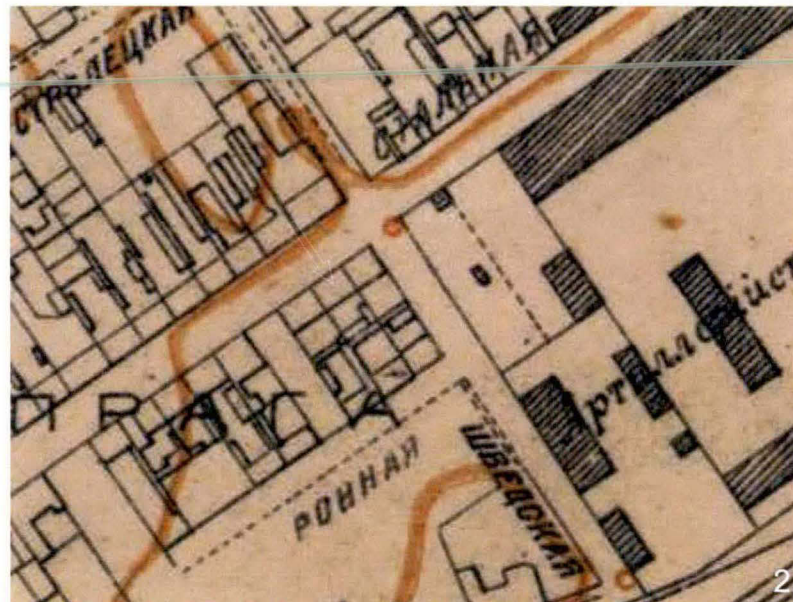
prześwit bramny przekształcony; wnęki po zamurowanych otworach przesłoniła częściowo warstwa docieplenia. Klatka schodowa o prawie niezmienionym wyglądzie (drewniane wykończenie schodów, balustrady, posadzki, wejścia do mieszkań). Na podestach pięter na wprost schodów zamurowane wejścia do jednopokojowych lokali, ujęte profilowaną opaską (w jednym przypadku w ich miejsce wstawione drzwi - zminiaturyzowana wersja wewnątrzlokalowych) oraz wnękowe szafki ściennie. W kilku lokalach zachowane nieliczne elementy pierwotnego albo niewiele późniejszego wyposażenia – stolarka, posadzki, piece grzewcze (w tym narożny z oryginalnymi drzwiczkami, zachowany bez zwieńczenia) oraz dekoracja sztukatorska faset i sufitów pokryta grubą warstwą farby (listwa obrzeżna sufitu dekorowana motywem wieńca z rozetkami w narożach, faseta ze stylizowanym, mięsistym ornamentem okuciowym, centralna rozeta z motywem przypominającym ornament małżowinowy).

INSTALACJE: gazowa, elektryczna, wodno-kanalizacyjna, kablowa. Pierwotnie piece grzewcze (pojedyncze zachowane) i kuchenne (niezachowane). Ogrzewanie w oparciu o piecyki gazowe i elektryczne.

1. Miejscowość WARSZAWA Praga Północ, ul. Stalowa 54	2. Obiekt KAMIENICA FRANCISZKI STARZYŃSKIEJ	3. Zawartość wkładki (nazwa obiektu lub materiału uzupełniającego) dokumentacja ikonograficzna i fotograficzna
---	--	---



1.



2.



3.



4.

1. - plan Lindleya, 1897 r.:
widoczna drewniana oficyna z tyłu
działki oraz zabudowa gospodarcza;
przy ulicy ogródek
2. - plan Linleya, 1900 r.:
istnieje już kamienica frontowa
3. - plan Lindleya, 1908 r.:
widoczna kamienica, drewniana tylna
oficyna i budynek gospodarczy
(toalety?)
4. - fotoplan, 1945 r.:
zabudowa przetrwała wojnę; widoczny
fragment oficyny w podwórzu



fotografie z 1975 r.:

- 1. - fasada
- 2. - elewacja podwórzowa
(z lewej; w głębi posesja
Stalowa 56/Szwedzka 9)
- 3. - żeliwna oprawa ujęcia wody
na ścianie od podwórza



1. Miejscowość

WARSZAWA Praga Północ, ul. Stalowa 54

2. Obiekt

KAMIENICA FRANCISZKI STARZYŃSKIEJ

3. Zawartość wkładki (nazwa obiektu lub materiału uzupełniającego)

rzuty budynku, c. d. opisu ze str. 2



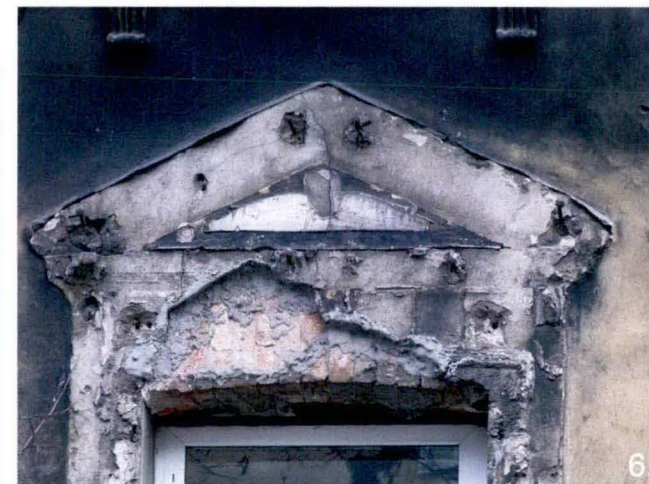
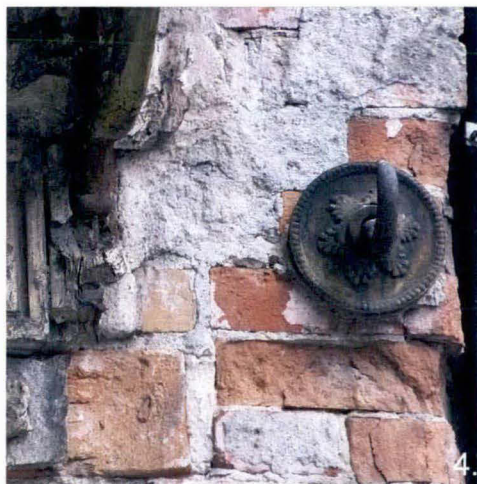
fotografie z 1975 r.:

- 1. - 3. - detale fasady
- 4. - brama wjazdowa
- 5. - odbojnik

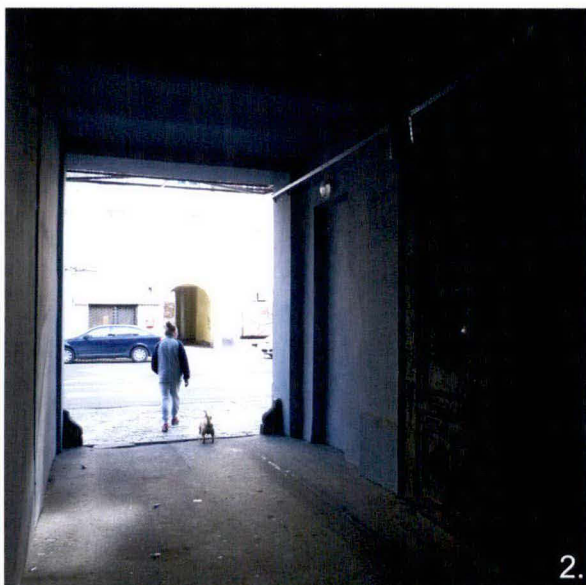




- 1. - fasada, widok ogólny
- 2. - oryginalny balkon 3 piętra
- 3. - 4. haki trakcji tramwajowej (1. piętro, prawa krawędź elewacji)
- 5. - pozostałości gzymsu - widoczne elementy mocowania
- 6. - ślad dekoracji sztukatorskiej nad oknem 1. piętra na gwoździowaniu



1. Miejscowość WARSZAWA Praga Północ, ul. Stalowa 54	2. Obiekt KAMIENICA FRANCISZKI STARZYŃSKIEJ	3. Zawartość wkładki (nazwa obiektu lub materiału uzupełniającego) dokumentacja fotograficzna
---	--	--



prześwit bramny:

1. - widok od ulicy
2. - widok w stronę ulicy: blenda za skrzydłem bramy w miejscu drzwi do lokalu usługowego (wejście do lokalu naprzeciw zasłonięte styropianem)
3. - zachowane skrzydło bramy
- 4., 5. - oryginalne żeliwne odbijniki od strony ulicy
6. - szyna zamiast odbojnika od strony podwórza

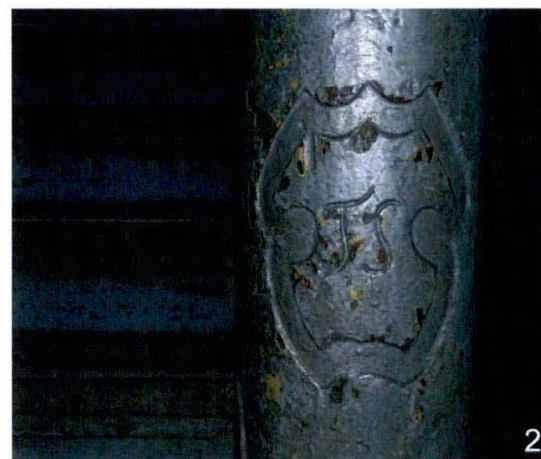
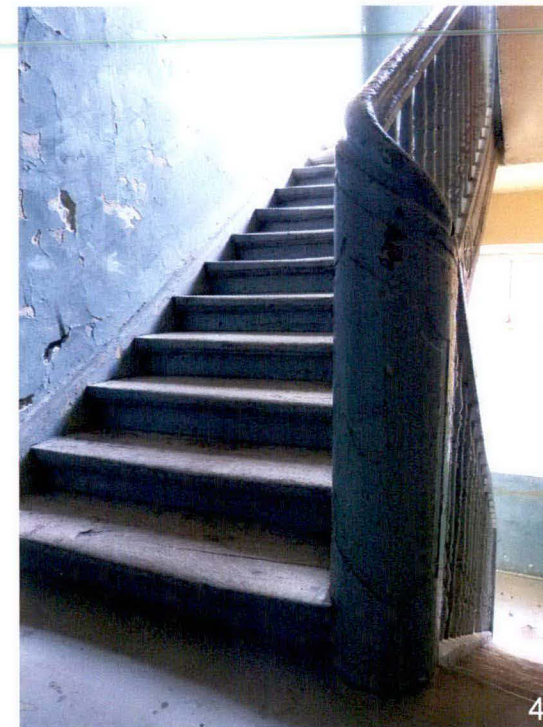
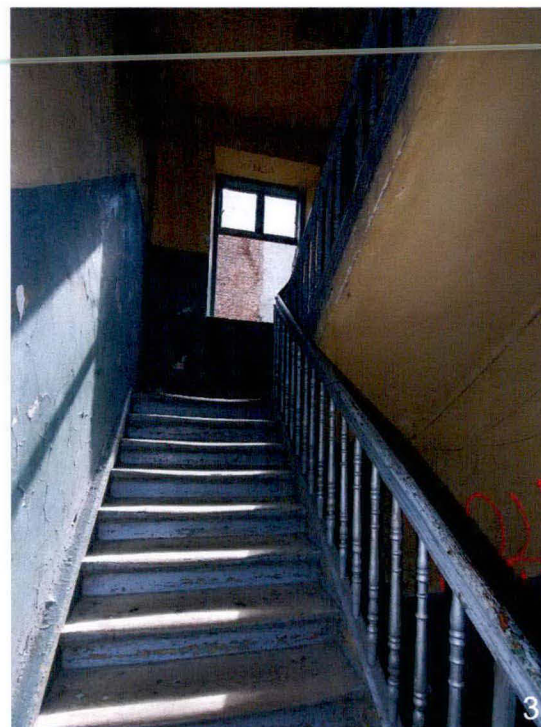


elewacja podwórzowa:

1. widok ogólny
2. ślad po oprawie ujęcia wody
3. szklane izolatory
4. zachowane okno 1. piętra
5. widok w stronę posesji Stalowa 52

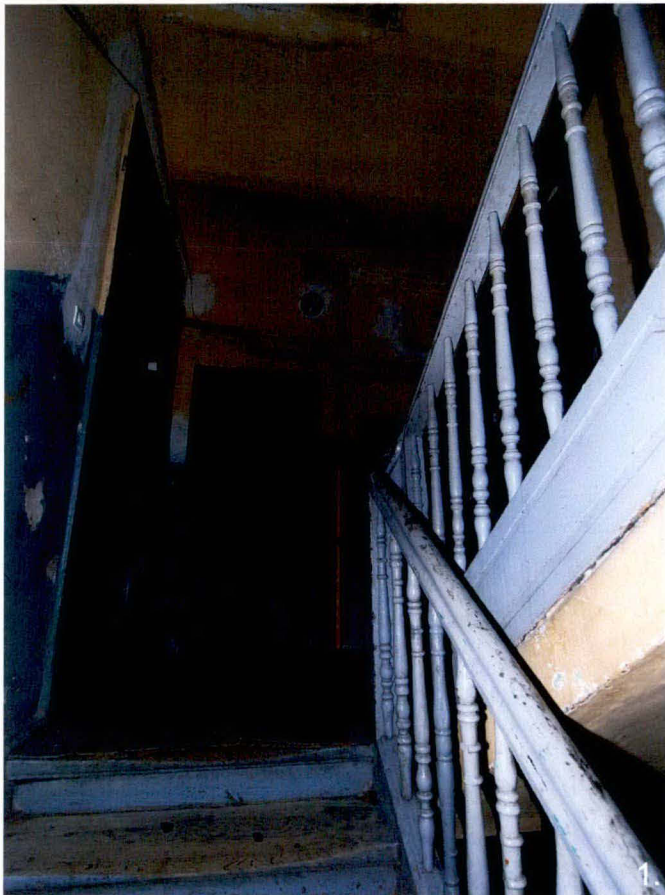


1. Miejscowość WARSZAWA Praga Północ, ul. Stalowa 54	2. Obiekt KAMIENICA FRANCISZKI STARZYŃSKIEJ	3. Zawartość wkładki (nazwa obiektu lub materiału uzupełniającego) dokumentacja fotograficzna
---	--	--



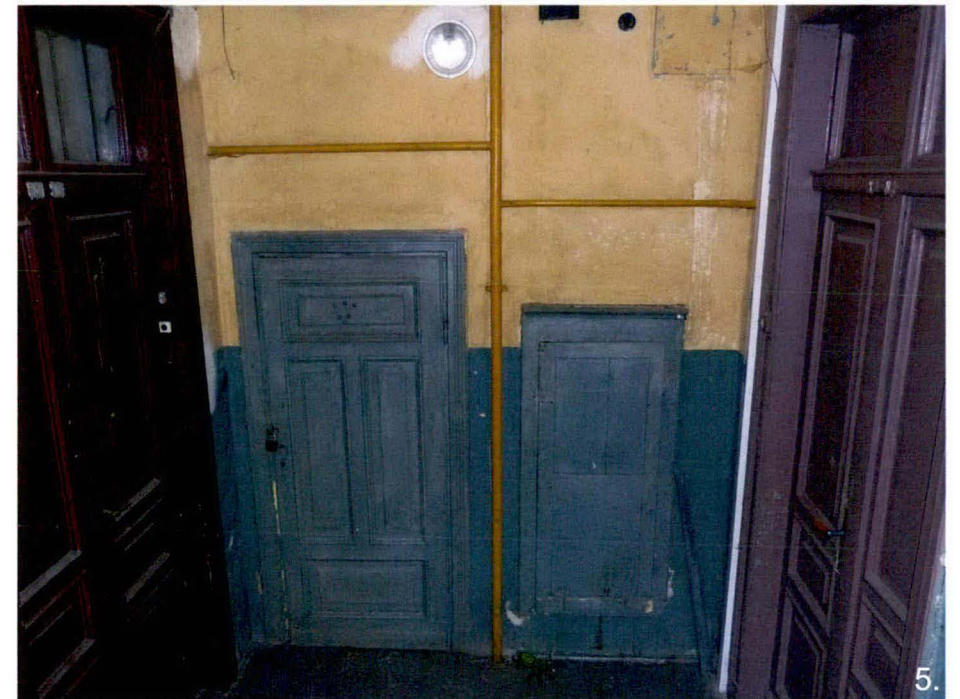
Klatka schodowa:

- 1. - początek biegu schodów na parterze
- 2. - inicjały Franciszki Starzyńskiej
na pierwszym słupku
- 3. 4. - biegi na piętrach



klatka schodowa:

1. 2. - detale schodów
3. - szafka wnękowa na podeście
4. 5. - korytarz piętra z wejściami do mieszkań (po bokach), dawnego wejścia (na wprost, po lewej) - zamurowane lub wykorzystywane jako szafka i szafką wnękową



1. Miejscowość WARSZAWA Praga Północ, ul. Stalowa 54	2. Obiekt KAMIENICA FRANCISZKI STARZYŃSKIEJ	3. Zawartość wkładki (nazwa obiektu lub materiału uzupełniającego) dokumentacja fotograficzna
---	--	--



1.



3.

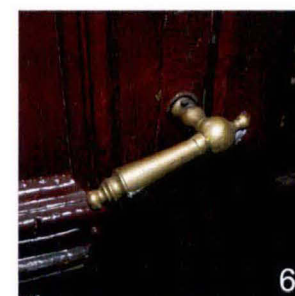


4.

1. - 6. - drzwi wejściowe do mieszkań, detale



5.



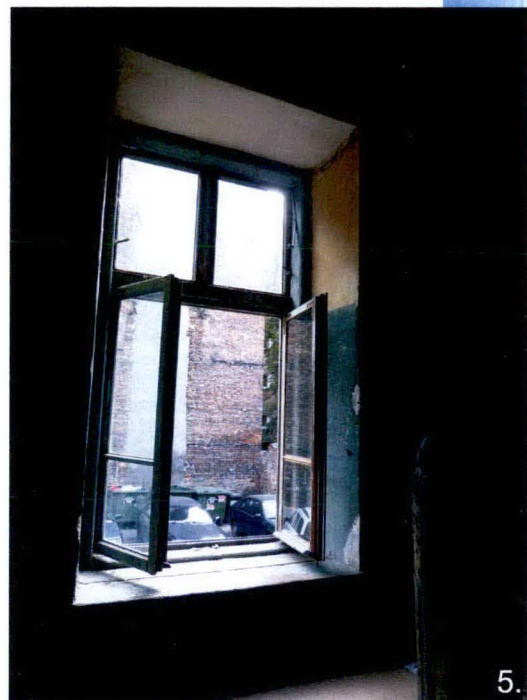
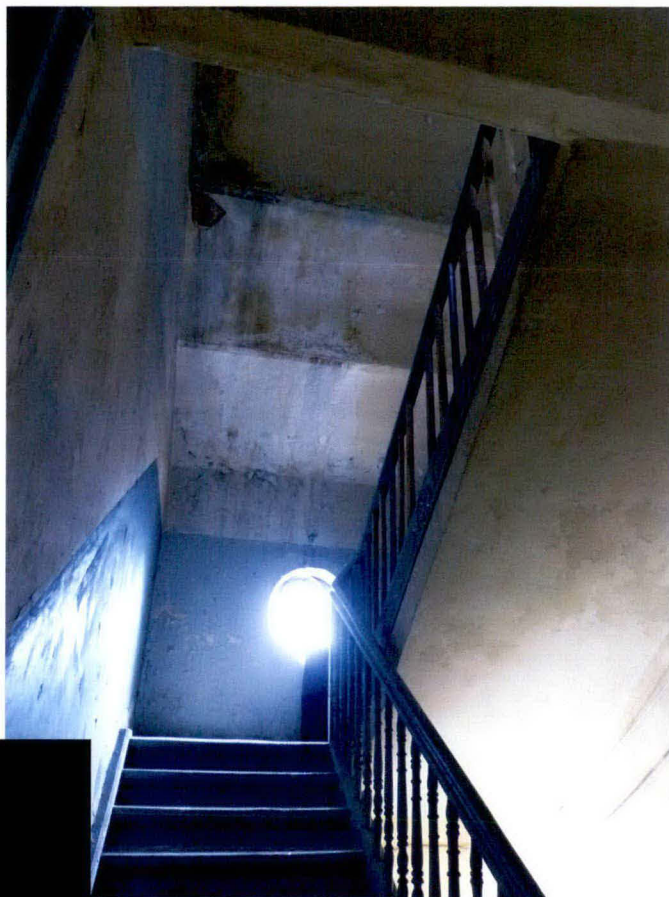
6.



7.

klatka schodowa:

1. - biegi prowadzące na poddasze
2. - widok z podestu poddasza
3. - wyłaz na dach
4. - zamknięcie okna
5. - okno klatki schodowej
(dolne skrzydła zamocowane
we wtórnej ramie)



1. Miejscowość WARSZAWA Praga Północ, ul. Stalowa 54	2. Obiekt KAMIENICA FRANCISZKI STARZYŃSKIEJ	3. Zawartość wkładki (nazwa obiektu lub materiału uzupełniającego) dokumentacja fotograficzna
---	--	--

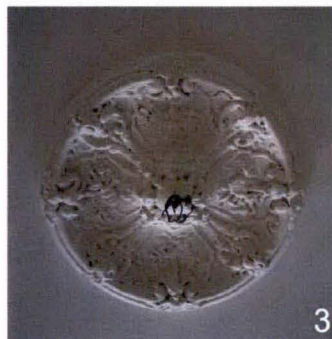


1.



2.

1 - 7 - zachowane elementy
wystroju i wyposażenia
mieszkania



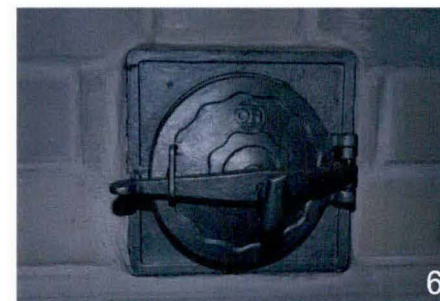
3.



4.



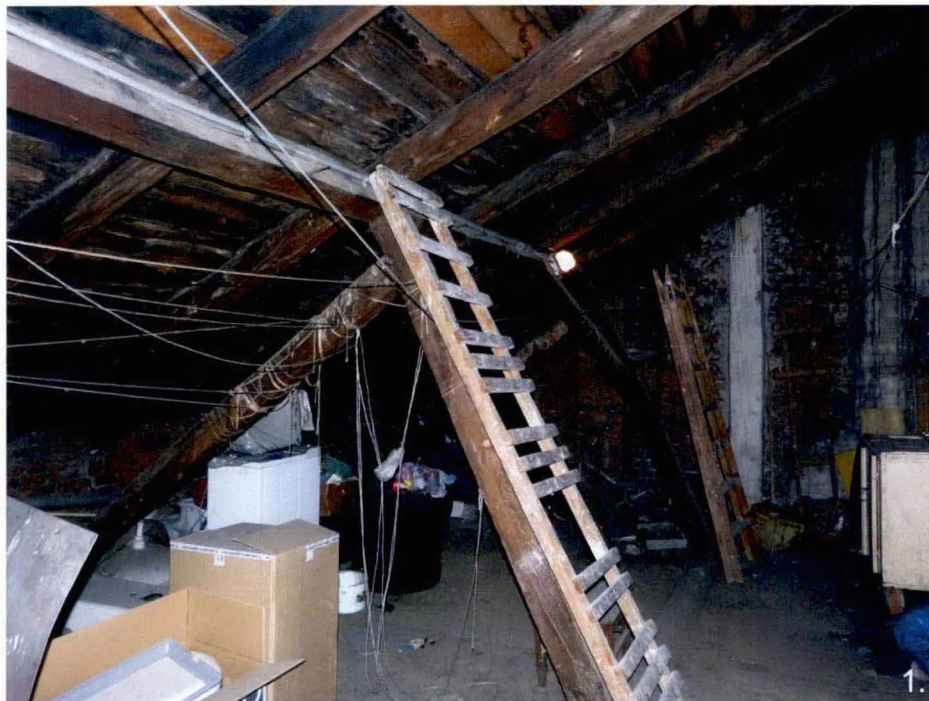
5.



6.



7.



1, 2 - strych
3 - znaki montażowe więźby
4 - zejście do piwnicy
5, 6 - piwnice

