

KARTA EWIDENCYJNA ZABYTKU NIERUCHOMEGO

3. Miejscowość

WARSZAWA

1. Nazwa

KAMIENICA JÓZEFA HINZA

2. Czas powstania

ok. 1912 r.

4. Adres

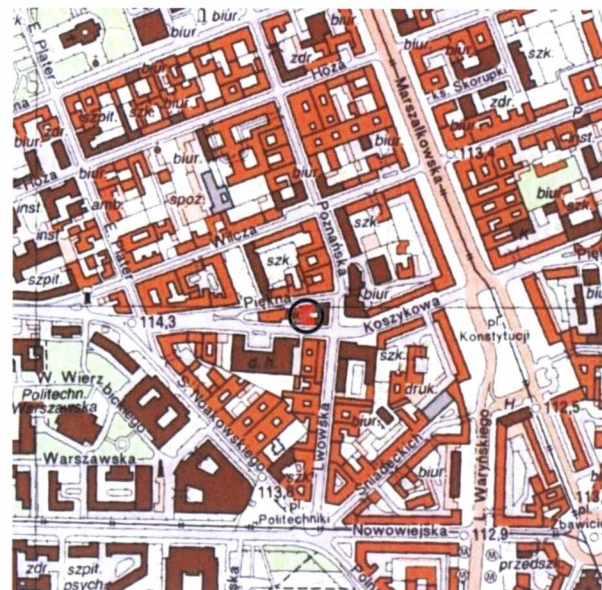
ul. Piękna 43/Koszykowa 58

nr ewidencyjny działki 134, 133/1

obręb 5-06-04

nr księgi wieczystej

11. Materiały graficzne: widok ogólny od strony ulicy Koszykowej, orientacja, sytuacja, rzut parteru



5. Przynależność administracyjna

województwo mazowieckie

powiat m. st. Warszawa

gmina m. st. Warszawa

dzielnica Śródmieście

6. Współrzędne geograficzne

N: 52°13'22.11" E: 21°0'43.55"

7. Właściciel i jego adres

Miasto Stołeczne Warszawa

Pl. Bankowy 3/5, 00-950 Warszawa

Wspólnota Mieszkaniowa Nieruchomości Piękna 43

ul. Piękna 43, 00-672 Warszawa

8. Użytkownik i jego adres

ZGN w Dzielnicy Śródmieście, ul. Szwoleżerów 5,
00-464 Warszawa

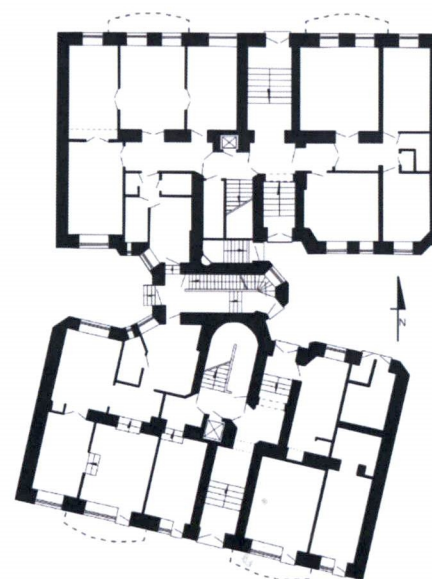
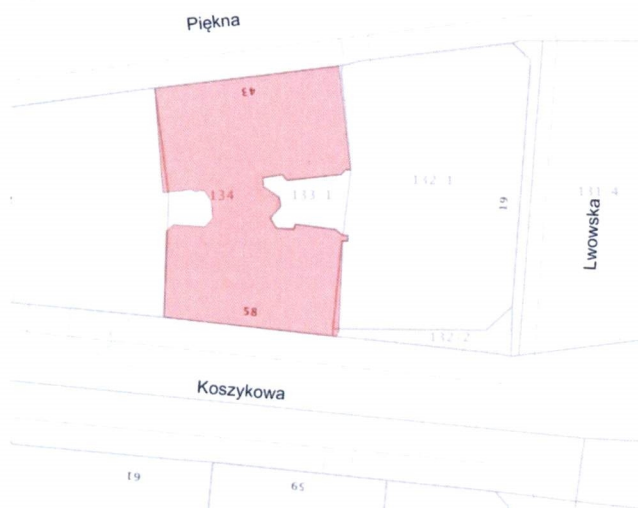
Wspólnota Mieszkaniowa Nieruchomości Piękna 43

ul. Piękna 43, 00-672 Warszawa

9. Formy ochrony

10. Stan zachowania

Kamienica wyremontowana z częściowo
zachowanym oryginalnym wystrojem
i wyposażeniem wnętrza.



Ulice Koszykowa i Piękna zostały wytyczone ok. 1770 r. wraz z założeniem urbanistycznym Osi Stanisławowskiej. Koszykowa (do ok. 1885 pod nazwą Koszyki), łączyła królewskie majątki Rozdroże i Koszyki, załamując swój bieg przy skrzyżowaniu z Mokotowską. Zachodni odcinek Koszykowej prowadził wzdłuż Wału Lubomirskiego, który do 1916 r. wyznaczał granice miasta.

Ulica Piękna – dawna droga narolna – określała północną granicę Ujazdowa. Nazwa miała oddawać charakter traktu biegnącego wśród pól i sadów, wysadzanego drzewami; podobny wygląd miały pozostałe drogi założenia stanisławowskiego. Rozrost miasta wymusił stopniową parcelację tych terenów pod zabudowę i pojawienie się początkowo niewielkich skał budowli. Intensyfikacja ruchu budowlanego w II poł. XIX w. zaowocowała powstaniem eleganckich, wielkomiejskich kamienic w gęstej zabudowie. II wojna światowa przyniosła dzielnicy poważne zniszczenia; w całości przetrwały nieliczne budynki. Kolejne radykalne zmiany, zacierające czytelność założenia stanisławowskiego, przyniosła realizacja monumentalnego założenia MDM. Wytyczenie placu Konstytucji spowodowało zmianę biegu Koszykowej i Pięknej w rejonie placu i przerwanie ich ciągłości.

Rozległa posesja ograniczona ulicami: Koszyki, Piękna i Marszałkowską, oznaczona numerem hipotecznym 1390 B, powstała podczas parcelacji dóbr Łazienek Królewskich. Jej teren, mający kształt wydłużonego klina, przecinała droga prowadząca do pałacyku Glaira w obszarze folwarku Koszyki. W roku 1825 nieruchomość została nadana przez Księcia Namiestnika Królewskiego Ludwikowi Emichowi, sekretarzowi Komisji Nadzoru Budowli Korony; ten w 1832 r. sprzedał ją Józefowi Grochowskiemu. Po jego śmierci w 1847 posesję odziedziczyły jego dzieci – Joanna, Anna, Marian, Filip i Tekla, zaś w 1853 r. nabył ją Antoni Toczyński. W 1862 część nieruchomości na zachód od Wielkiej (dziś Lwowska) zakupili Fryderyk i Elżbieta Hinz, w 1879 zakładając odrębną księgę hipoteczną 1390 C. W tym i kolejnym roku od zachodniego końca posesji odłączono działki oznaczone numerami 1390 D i 1390 E. W 1884, po śmierci Fryderyka Hinsa, nieruchomość przeszła na jego żonę, Elżbietę, oraz dzieci – Gabriela i Annę (później – po mężu - Emmel). W 1895 posesję podzielono na 3 części, wśród których znalazła się ta omawiana. W 1903 założono dla niej odrębną księgę wieczystą (hip 5674). W 1905 pas terenu przy Koszykowej sprzedano Magistratowi Warszawy pod poszerzenie ulicy. W 1908 po śmierci Elżbiety Hinz właścicielami zostali Anna Emmel i Gabriel Hinz; w 1910 ten ostatni został jedynym właścicielem. On też prawdopodobnie w 1912 r. zbudował istniejącą dziś kamienicę (dwukrotnie wzięty w tym roku kredyt na budynek z kanalizacją).

cd. na wkładce nr 1

Sytuacja: kamienica usytuowana na wielobocznej parceli przypominającej kształtem trapez, położonej w zwartej zabudowie południowej pierzei ulicy Pięknej oraz północnej pierzei ulicy Koszykowej, wewnątrz klina wyznaczonego ww. ulicami oraz ulicą Lwowską. Ściany szczytowe przylegają do kamienicy pod adresem Piękna 45/Koszykowa 60/62 oraz do biurowca pod adresem Lwowska 19.

Materiał i konstrukcja: budynek murowany i otynkowany. Fundamenty i ściany konstrukcyjne wykonane z cegły ceramicznej pełnej oraz dziurawki na zaprawie wapiennej, w układzie mieszanym z przewagą podłużnego. Ścianki działowe ceglane oraz drewniane tynkowane. Wykusze murowane z cegły ceramicznej (dziurawki) na stalowych wspornikach.

Sklepienie i stropy: nad piwnicami sklepienie i stropy odcinkowe wsparte na murach i stalowych belkach, żelbetowe oraz ceramiczne typu Kleina, nad piętrami Kleina.

Balkony i galerie: pierwotnie wspornikowe na płytach typu kleina, z murowanymi oraz metalowymi balustradami, obecnie płyty balkonowe żelbetowe. Obecne balustrady fasad wykonane z modułowych odlewanych elementów, zastąpiły oryginalne o secesyjnym rysunku, z których kilka przetrwało do ostatniego remontu.

Wieżba dachowa: nad częścią półn. drewniana krokwiowa. Dach dwuspadowy, kryty papą na deskowaniu; nad częścią półd. stropodach, dwuspadowy, kryty papą; nad łącznikiem dach wielospadowy, kryty papą.

Posadzki: piwnice – wylewka cementowa; hole główne, podesty klatek schodowych – pierwotnie płytki terakotowe: białe ośmioboczne barwy białej uzupełnione mniejszymi kwadratowymi barwy czarnej, obecnie wtórne płytki terakotowe nieznacznie nawiązujące do pierwotnych; pokoje, przedpokoje – parkiet ułożony w czteropolowe karo lub jodełkę; łazienki i toalety – pierwotne płytki terakotowe dwubarwne, ośmioboczne barwy białej oraz kwadratowe barwy żółtej;

Schody: główne klatki schodowe – dwubiegowe, wspornikowe, żelbetowe wykończone szarym lastryko, ze stopnicą zdobioną u dołu wałkiem. Balustrady stalowe, nitowane: w klatce od strony ulicy Pięknej złożone ze słupków ustawionych na każdym stopniu spiętych górą i dołem parami ceowników. Wypełnienie utworzonych w ten sposób pól stanowi pionowy pręt, zwieńczony kulą, pośrodku spiralnie skręcony i zakończony u dołu ślimacznicą. W polu poniżej pochwytu umieszczono wygięty w łuk płaskownik, z zawiniętymi spiralnie końcami. Pochwyt drewniany, profilowany; w klatce od strony ulicy Koszykowej balustrada złożona ze słupków ustawionych na każdym stopniu, spiętych górą i dołem parami ceowników. Słupki ozdobiono w partii środkowej dwoma półokręgami ujętymi od dołu i góry parą ślimacznic, powtórzoną u zakończenia słupka poniżej pochwytu. Słupki rozdzielono pojedynczymi, pionowymi prętami, w przeważającej części spiralnie skręconymi z końcami wysuniętymi ponad poziome listwy; kuchenna klatka schodowa – jednobiegowe, wspornikowe, stalowo-ceramiczne, do 2. piętra z drewnianymi stopniami i balustradą pozbawioną w większości oryginalnych, smukłych tralek. Pochwyt profilowany. Balustrada powyżej 2. piętra metalowa, nitowana, złożona z prostych słupków i pionowych prętów oraz dwóch listew. Pochwyt w formie rury; schody w holach głównych prowadzące na parter – jednobiegowe, żelbetowe, wykończone szarym lastryko; prowadzące do piwnic – drewniane, jednobiegowe oraz jednobiegowe załamane pod kątem prostym.

Windy: dwie współczesne w pierwotnych szybach, zlokalizowanych w głównych klatkach schodowych.

Stolarka drzwiowa: wejście główne - prostokątne z sześciopolowym i dwupoziomowym nadświetlem z wtórnymi, dwuskrzydłowymi drzwiami o konstrukcji ramowo-płycinowej z trzema prostokątnymi polami na skrzydle. Poprzednie drzwi, prawdopodobnie też wtórne, dwuskrzydłowe, ramowo-płycinowe z wysoką, prostokątną i bruzdkowaną płyciną oraz prostokątnym przeszkleniem w górnej partii skrzydła, spięte profilowaną listwą; drzwi prowadzące na podwórze oraz do kuchennej klatki schodowej i piwnicy - analogiczne do głównych, jednakże z sześcioma polami na skrzydle oraz jednopoziomowym i dwupolowym nadświetlem; drzwi wejściowe do kuchennej klatki schodowej i piwnic - jednoskrzydłowe, te drugie bez nadświetla; drzwi pomiędzy holami, a klatkami schodowymi oraz wejściowe do mieszkań – ramowo-płycinowe, prostokątne i dwuskrzydłowe w ościeżnicach z nałożonymi profilowanymi opaskami.

cd. na wkładce nr 1

14. Kubatura 12 897 m ³	15. Powierzchnia użytkowa ok.2 933 m ²	16. Przeznaczenie pierwotne Mieszkania, lokale handlowe	17. Użytkowanie obecne Mieszkania, lokale handlowe
18. Akta archiwalne (rodzaj akt, numer i miejsce przechowywania) Księgi hipoteczne nr: 1390C oraz 5674 – X Wydział Ksiąg Wieczystych Sądu Rejonowego dla Warszawy-Mokotowa Księgi hipoteczne nr: 1390B oraz 1390 D T. I – Archiwum Państwowe w Warszawie Dokumentacja techniczna – Archiwum Wydziału Architektury i Budownictwa Urzędu m. st. Warszawy dla Dzielnicy Śródmieście Dokumentacja architektoniczno-budowlana budynku – Archiwum Urzędu m. st. Warszawy Plan Warszawy Lindleya (sekcyjny) 1:250, 1903-1908 – ODGiK w Warszawie (za pośrednictwem strony internetowej Urzędu m. st. Warszawy)		19. Źródła ikonograficzne (rodzaj, miejsce przechowywania) Fotografia z 1938 r. - Referat Gabarytów T.32, Archiwum WUOZ w Warszawie Fotografie z 1975 r. (Koszykowa) – aut. PKZ, Archiwum WUOZ w Warszawie Fotografie z 1977 r. (Piękna 43) – aut. A. Stasiak, Archiwum WUOZ w Warszawie Fotoplany z 1935 i 1945 r. – dostępne na stronie internetowej Urzędu m. st. Warszawy	
20. Bibliografia Taryf Domów Miasta Warszawy i Przedmieścia Pragi, Warszawa 1869-1920.		21. Uwagi	

22. Stan zachowania

Wyremontowane fasady posiadają niewłaściwie odtworzone elementy dekoracyjne poprzez ujednolicenie płaskorzeźbionych płycin podokiennych oraz wymianę oryginalnych metalowych balustrad balkonów. Zmianie uległy również drzwi wejściowe oraz stolarka witryn sklepowych. Okna powtarzają pierwotne podziały, jednak mają nieujednoliconą konstrukcję. Wnętrza posiadają w większości zachowany układ, nieliczne mieszkania podzielone na mniejsze. Kuchenna klatka schodowa obecnie niewykorzystywana i zaniedbana, z częściowo wtórnymi schodami. Wystrój holi i klatek schodowych prawdopodobnie niezachowany w całości – na co wskazuje jego uboga forma, kontrastująca z dekoracyjnie opracowanymi portalami. Posadzki wyłożono współczesną terakotą, nieudatnie nawiązującą do oryginalnej. W większości zachowana została także stolarka drzwi wejściowych do mieszkań. Wystrój wnętrz częściowo zachowany. Po podłączeniu w kamienicy centralnego ogrzewania miejskiego, rozebrano większość pieców kaflowych.

23. Istniejące zagrożenia, najpilniejsze postulaty konserwatorskie

Przy następnym remoncie fasady zaleca się odtworzenie pierwotnej dekoracji – np. balustrady balkonów i wypełnienia płycin podokiennych. Przy remoncie wnętrza sugeruje się wymianę współczesnej terakoty z holi oraz podestów schodów na analogiczną do pierwotnej. Wymianę współczesnych drzwi oraz witryn sklepowych na nawiązujące do oryginalnych. Ujednolicenie wyglądu stolarki okiennej pod względem konstrukcyjnym.

Postulowane utrzymanie charakteru przestrzeni wspólnych:

– remont konserwatorski zachowanych elementów dekoracyjnych np. schodów, balustrad czy wystroju sztukatorskiego.

24. Adnotacje o inspekcjach, informacje o zmianach (daty, imiona i nazwiska wypełniających)

*Wykonano z funduszy
Miasta Stołecznego Warszawy*

25. Opracował (a):

Tekst: Anna Kurek, Damian Maniakowski

Plan, rysunki: Damian Maniakowski na podstawie inwentaryzacji z zasobów Archiwum WAI B Urzędu m. st. Warszawy dla Dzielnicy Śródmieście

Fotografie: Anna Kurek, Damian Maniakowski, kwiecień (fasady), czerwiec, lipiec (wnętrza) 2016 r.

KARTA PO WYPEŁNIENIU PODLEGA OCHRONIE NA PODSTAWIE PRZEPISÓW PRAWA AUTORSKIEGO

26. Załączniki

Nr 1: ciąg dalszy tekstów z punktu 12 i 13 (historia, opis) z karty główne

Nr 2: rzuty parteru i I piętra

Nr 3-4: archiwalia i ikonografia

Nr 5: ikonografia i dokumentacja fotograficzna

Nr 6-11: dokumentacja fotograficzna

1. Miejscowość WARSZAWA, Śródmieście, ul. Piękna 43 / Koszykowa 58	2. Obiekt KAMIENICA	3. Zawartość wkładki (nazwa obiektu lub materiału uzupełniającego) cd. historii i opisu obiektu (rubryki 12 i 13)
--	-------------------------------	---

c. d. rubryki nr 12 (historia, autorzy, określenie stylu)

Nieznany projektant nadał kamienicy tradycyjną, wielkomiejską formę z historyzującymi oraz secesyjnymi elementami dekoracyjnymi. W 1934, po śmierci Gabriela Hinza, nieruchomości przeszła na jego siostrzenicę – Zofię Eberhardtową i Jadwigę Neumanową. W 1951 przepisano ją na skarb państwa. Kamienica przetrwała wojnę, jednak spowodowane przez nią uszkodzenia oraz późniejsze, kompleksowe remonty (wykonane w latach 1975-77 oraz pod koniec lat 90 XX w.) wpłynęły na zubożenie wystroju architektonicznego budynku i jego oryginalnego wyposażenia. Powojenny kwaterunek przyniósł dodatkowo zmianę struktury wnętrza. W 1998 r. podczas wznoszenia biurowca Lwowska 19, w szczególności w wyniku prowadzonych prac podziemnych, naruszona została stabilność budynku. Po wykonaniu niezbędnych wzmocnień kamienicę dopuszczono do ponownego użytkowania.

c. d. rubryki nr 13 (opis):

Na każdym skrzydle dwie prostokątne płyciny, z których górna dwukrotnie wyższa od dolnej, umieszczone w profilowanych listwach z wciętymi narożnikami i umieszczonymi w ich miejsce okrągłymi guzami. Płyciny rozdzielono odcinkiem profilowanego gzymsu, zdobionego poniżej dwoma okrągłymi guzami oraz parą potrójnych ząbków. Środkowa i pionowa listwa drzwi dekorowana bruzdkami oraz rautem, znajdującym się na wysokości odcinków gzymsów. Wejścia pomiędzy holami a klatkami schodowymi z dodatkowym jednopolowym nadświetlem w formie leżącego prostokąta oraz przeszkleniem w miejscu górnych płycin. Wejścia do klatki schodowej znajdujące się w kamienicy od strony ul. Pięknej - zwieńczone odcinkiem belkowania, centralnie gierowanym, składającym się fryzu oraz gzymsu. Fryz, ujęty spływami wolutowymi zdobionymi liśćmi, posiada na osi środkowej owalny i wypukły kaboszon ujęty wstęgami i liściastymi gałązkami. Profilowany i złożony gzyms ozdobiono jajownikiem i astragalem. Zwieńczenie ponad wejściem do klatki schodowej odróżnia się odmienną dekoracją fryzu i brakiem ornamentów na gzymsie. W centrum fryzu umieszczono tarczę herbową zwieńczoną parą ślimacznic, z których rozchodzą się na boki sznurami koralu łączące się z obustronnie umieszczonymi wiciami roślinnymi. Fryz z obu stron ujęty jest dekoracyjnymi wspornikami; drzwi wejściowe do mieszkań z kuchennej klatki schodowej oraz pomieszczeń gospodarczych – prostokątne, jednoskrzydłowe, ramowo-płycinowe z trzema lub czterema płycinami dzielonymi płytkami, pionowymi bruzdami, umieszczonymi w profilowanych listwach, z profilowanymi opaskami nałożonymi na ościeżnice. Na opasce, ponad wejściem do mieszkania, metalowa, prostokątna tabliczka o wklęsłych narożach z wypukłym numerem mieszkania; drzwi wewnętrzne – analogiczne do drzwi wejściowych do mieszkań (głównych i kuchennych), jedno- i dwuskrzydłowe, częściowo z nadświetlami. Klamki mosiężne o prostej formie, z uchwytem lekko wygiętym po łuku i prostokątnym szyldzikiem.

Stolarka okienna: pierwotne okna ościeżnicowe podwójne, drewniane o prostokątnym kształcie z listwą przemykową w formie pilastra o bruzdkowanym trzonie i zmodyfikowanym tokańskim kapitelu. Obecnie wtórne, drewniane oraz PCV, o konstrukcji ościeżnicowej, skrzynkowej i zespolonej, w większości powtarzające pierwotne podziały i zdobienia. W obu fasadach przeważają okna trójpodziałowe o prostokątnym nadświetleniu; w górnych kondygnacjach dodatkowo - jednodzielnne dwupoziomowe oraz dwupoziomowe cztero-, sześć- i ośmiopodziałowe; drzwi balkonowe - dwuskrzydłowe z prostokątnym nadświetleniem; na środkowych osiach w fasadzie od strony ul. Pięknej ujęte smukłymi oknami jednodzielnymi dwupoziomowymi; elewacje podwórzowe - dominują okna czteropodziałowe o dwóch poziomach, niektóre z dodatkowymi szprosami poziomymi (sześciopodziałowe, trójpodziałowe). Występują również okna sześciopodziałowe, a także jedno- i dwudzielne; drzwi prowadzące na galerie z budynków głównych - jednoskrzydłowe zestawione z dwudzielnym oknem (również czteropodziałowe), spięte czterodzielnym nadświetleniem; portfenetry - analogiczne do okien balkonowych w fasadzie; okna w głównych klatkach schodowych - czteropodziałowe, w ostatniej kondygnacji z półkolistym nadświetleniem. Zewnętrzne skrzydła wzbogacone leżącymi „drabinkami” utworzonymi ze szprosów, znajdującymi się u dołu dolnego skrzydła i nadświetlenia oraz u dołu i góry skrzydła górnego; witryny – wtórne, drewniane oraz PCV.

Rzut: dwutraktowe budynki na rzucie prostokąta, usytuowane wzdłuż ulic i pod kątem względem siebie, połączone łącznikiem mieszczącym kuchenną klatkę schodową, ujętą od wschodu i zachodu niewielkimi podwórzami (całość przypomina w zarysie literę H). Główne klatki schodowe, położone prostopadle względem kuchennej, posiadają rzuty zbliżone do prostokąta, ze ściętymi narożami przy szybach windowych oraz zaokrąglonymi krótszymi bokami od strony podwórka. Obie partie kamienicy posiadają osobne wejścia z ulic i z podwórza, prowadzące do niewielkich głównych holi ujętych obustronnie przedsionkami z biegami wyrównawczymi. Wejścia na podwórze znajdują się naprzeciw wejść głównych, nieznacznie przesunięte z osi. Po bokach holi, w ich środkowej części, umieszczono wejścia do głównych klatek schodowych. Przyziemie od strony ulicy Koszykowej w całości zostało przeznaczone pod lokale usługowe, natomiast od strony ul. Koszykowej posiada funkcję mieszkalną. Na piętrach usytuowano po dwa mieszkania, z wejściami umieszczonymi na osi podłużnej obu budynków, na której również umieszczono korytarze wewnętrzne mieszkań. Kuchnie we wszystkich mieszkaniach zlokalizowano od strony podwórza po bokach głównych klatek schodowych, zarazem przy kuchennej klatce schodowej, poprzez które zapewniono dodatkowe wejścia do mieszkań. Mieszkania od wschodu otrzymały wejścia za pośrednictwem zewnętrznych galerii. Wejście do piwnic prowadzi bezpośrednio ze wschodniego podwórza. Podwórze zachodnie dostępne jest jedynie poprzez kuchenną klatkę schodową.

Bryła: złożona z dwóch prostopadłościanów sześćo- (od strony ul. Koszykowej) i pięciokondygnacyjnych (od strony ul. Pięknej), spiętych łącznikiem mieszczącym kuchenną klatkę schodową, zamkniętym od wschodu trójbocznie z dostawionymi galeriami zewnętrznymi. Urozmaicenie fasad stanowią pary płytkich, trójkondygnacyjnych oraz trójosiowych wykuszy, zawieszonych ponad przyziemiem. Kamienica łącznie z podwórzami w całości podpiwniczona.

Elewacje: fasady o jednakowym, symetrycznym układzie (powyżej przyziemia) i horyzontalnej artykulacji ściennej przełamanej pionowymi wykuszami. Ściany fasad w całości pokryto pasowym boniowaniem i płycinami podokiennymi, opracowanymi w tynku. Ze względu na funkcję użytkową, odmienne ukształtowanie otrzymały jedynie partery; przyziemie od ul. Koszykowej – sześciosiowe z wejściem usytuowanym na trzeciej osi, licząc od wschodu, oraz z pięcioma witrynami sklepowymi (dwoma szerszymi pod wykuszami i trzema węższymi). Cokół niski, zakończony profilowaniem; Przyziemie od ul. Pięknej – ośmioosiowe z wejściem na czwartej osi, licząc od wschodu, i oknami na pozostałych osiach, z których to na piątej szersze od pozostałych. Wnęki drzwiowa i okienne obramione profilowanymi listwami zwieńczonymi, w osiach skrajnych i pod wykuszami, kluczami w formie rautu. Niski cokół wyróżniono odcinkowymi wylamaniami ponad piwnicznymi oknami. Piętra od pierwszego do trzeciego, spięte wykuszami, rozdzielono od przyziemia i czwartego piętra prostymi gzymsami międzykondygnacyjnymi. Na pierwszym i drugim piętrze umieszczono, pomiędzy wykuszami, długie balkony, dźwigane przez pięć otynkowanych wsporników. Balustrady z murowanymi, i kwadratowymi w przekroju słupkami, otrzymały przesła złożone z tralek (1 piętro) oraz metalowych, ażurowych balustrad (2 piętro), które zastąpiły pierwotne o secesyjnym rysunku. Balkony trzeciego piętra, umieszczone na skrajnych osiach, posiadają metalowe wsporniki oraz wtórne, ażurowe balustrady, również zastępujące dawne secesyjne. Dodatkową dekorację stanowią płyciny podokienne, płaskie w części cokołowej pierwszego piętra oraz z płaskorzeźbionymi motywami wici roślinnej i liści akantu na pozostałych piętrach (pierwotnie była również tarcza herbowa z kaboszonem, ujęta wiciami roślinnymi). Wykusze zwieńczono murowanymi balustradami niewielkich tarasów, składającymi się z kwadratowych w przekroju słupków oraz przesł z zdobionych prostokątnymi płycinami o zaokrąglonych narożach. Czwarte piętro od ul. Pięknej, zarazem ostatnie, wieńczy belkowanie złożone z gładkiego fryzu i silnie profilowanego gzymsu. Czwarte piętro od ul. Koszykowej zaopatrzone w płaskie zworniki ponad otworami okiennymi oraz rozdzielono od piętra piątego profilowanym gzymsiem międzykondygnacyjnym oraz częścią cokołową ostatniej kondygnacji, zdobionej podokiennymi, prostokątnymi płycinami. Gzyms wieńczący analogiczny do tego od strony ul. Pięknej; wschodnia elewacja podwórzowa – ściany o gładkiej powierzchni wzbogacone jedynie gzymsami międzykondygnacyjnymi w formie płaskich listew oraz wnękami z umieszczonymi w nich niewielkimi oknami; elewacja podwórzowa zachodnia – o płaskiej powierzchni ściennej, pozbawiona detalu architektonicznego.

Wnętrza: hol główny od ul. Pięknej – ściany przedsionka zwieńczone profilowaną listwą zdobioną jajownikiem, stanowiącą podstawę dla wklęsłej fasety. Dekorację sztukatorską sufitu tworzą profilowana listwa obwodowa, w której narożach umieszczono pojedyncze kwiaty na łądych z trzema szerokimi liśćmi o zawiniętych końcach, spod których wydostają się dwie wstęgi. W przejściu pomiędzy przedsionkiem, a niewielkim holem pary wsporników w formie rolwerków, zdobionych od frontu bruzdami i ząbkami, z boku ślimacznicą i liśćmi. Na ścianie drewniana, prostokątna, oryginalna gabłota na listę lokatorów, z bruzdkowanymi ramami bocznymi oraz okrągłymi guzami w narożach, zwieńczona profilowanym gzymsikiem. Sufit holu obwiedziony profilowaną listwą z umieszczoną centralnie okrągłą rozetą z bruzdkowanym obrzeżem, w środku podzieloną na osiem pól, z których co drugie zdobione płaskorzeźbionym, zwiniętym liściem; ściany półpięter głównej klatki schodowej od ul. Pięknej – na osi środkowej wysoko zawieszona płaskorzeźbiona tarcza ze zwiniętymi wypustkami, dwoma u dołu i trzema u góry, z których środkowa zwieńczona muszlą. Boki tarczy ujęte liśćmi laurowymi, u dołu zwis w formie kampanuli. W centrum tarczy kaboszon obwiedziony perełkowaniem. Na prawo od tarczy wnęka zamknięta półkoliście, obramiona profilowaną listwą, zdobioną płaskorzeźbionymi liśćmi. W zwieńczeniu wnęki klucz w formie wielokrotnie pomniejszonej analogicznej tarczy, z boków której odchodzą zwisy ułożone wzdłuż górnej części obramowania wnęki; hol główny od ul. Koszykowej – ściany przedsionka zwieńczone profilowaną listwą, zdobioną poczwórnymi półokręgami. Sufit holu obwiedziony profilowaną i pofalowaną listwą. W centrum rozeta o szerokim, profilowanym obramieniu, zdobionym perełkowaniem oraz liśćmi w centrum; ściany półpięter głównej klatki schodowej od ul. Koszykowej – w narożu zaoblonej ściany, naprzeciw okna, wnęka zamknięta półkoliście o profilowanym obramieniu; mieszkania - oryginalne elementy dekoracji i wyposażenia zachowane szczątkowo; piec kaflowy dwustronny, dwubarwny (brązowo - biały), zdobiony w narożach motywami geometrycznymi oraz cokołem dekorowanym rzędem płycinek; dekoracja sztukatorska ścian i sufitów – zwieńczenia ścian w formie profilowanych listew zdobionych poczwórnymi półokręgami lub ząbkowaniami. Fasety wklęsłe. Sufity - obwiedzione listwami w formie półwałków, z zaokrąglonymi narożami oraz skrzyżowanymi pod kątem prostym uproszczonymi mieczami, pomiędzy którymi zwinięte liście lub - obwiedzione prostymi, podwójnymi listwami ze skrzyżowanymi w narożach uproszczonymi mieczami, wyznaczającymi wraz z listwą kwadratowe pole. W polu dwie skośne listwy wychodzące z punktu skrzyżowania mieczy, dzielące je na 3 części, zdobione płaskorzeźbionymi listkami; rozety – o pofalowanym obramieniu z wychodzącymi ze środka 4 parami kwiatów o zwróconych do siebie dzwoneczkowych kwiatostanów, pomiędzy łądymi ostro zakończone liście lub - w formie wychodzących ze środka ośmiu par kwiatów przypominających tulipany o lekko wygiętych po łuku łądych lub - okrągłe w formie, obramione podwójną listwą, z wychodzącymi ze środka 4 schematycznymi drzewami, których liście/owoce wystają poza obramienie.

Instalacje: Elektryczna, wodno-kanalizacyjna, centralne ogrzewanie (miejskie), gazowa

1. Miejscowość

WARSZAWA, Śródmieście, ul. Piękna 43 /
Koszykowa 58

2. Obiekt

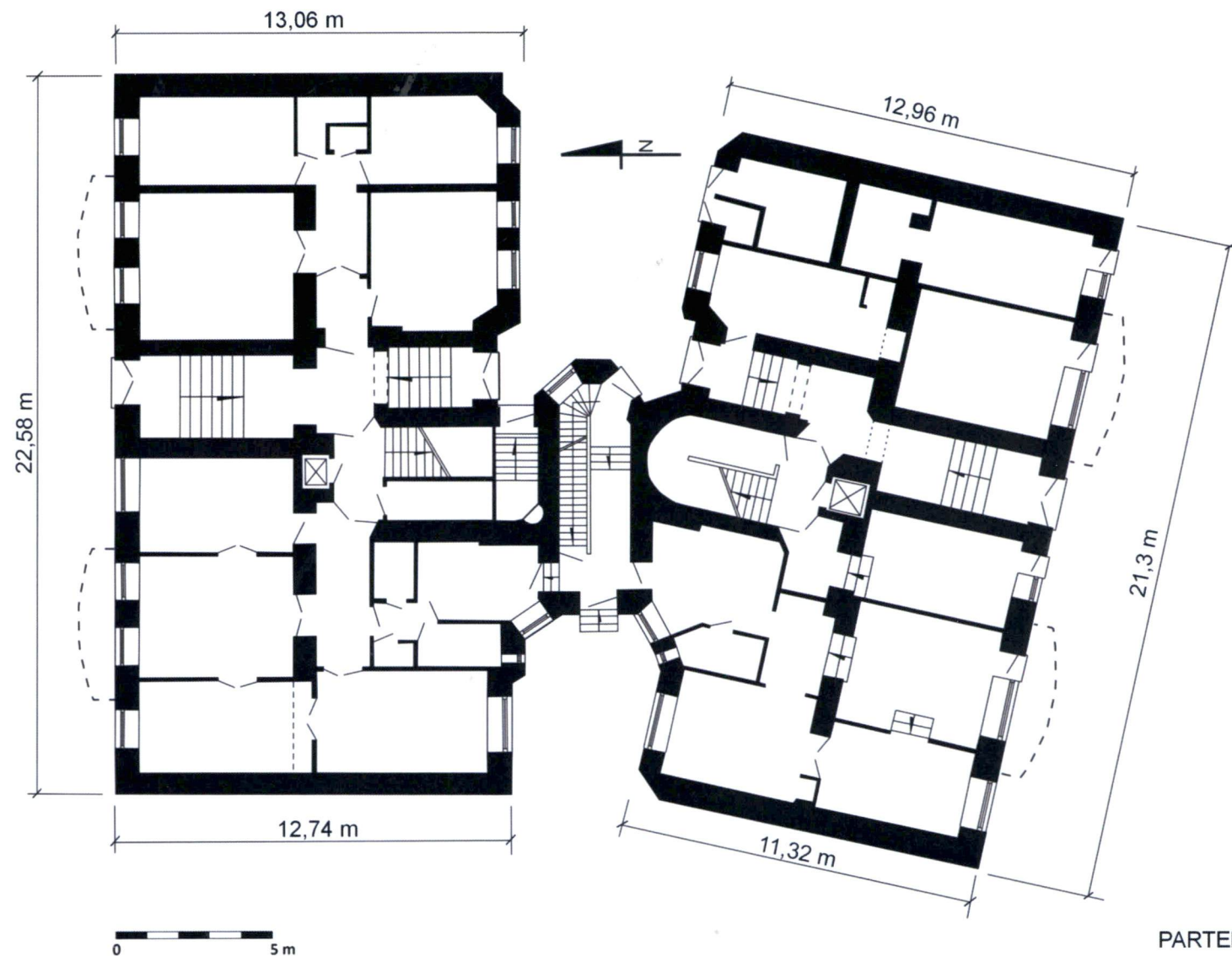
KAMIENICA

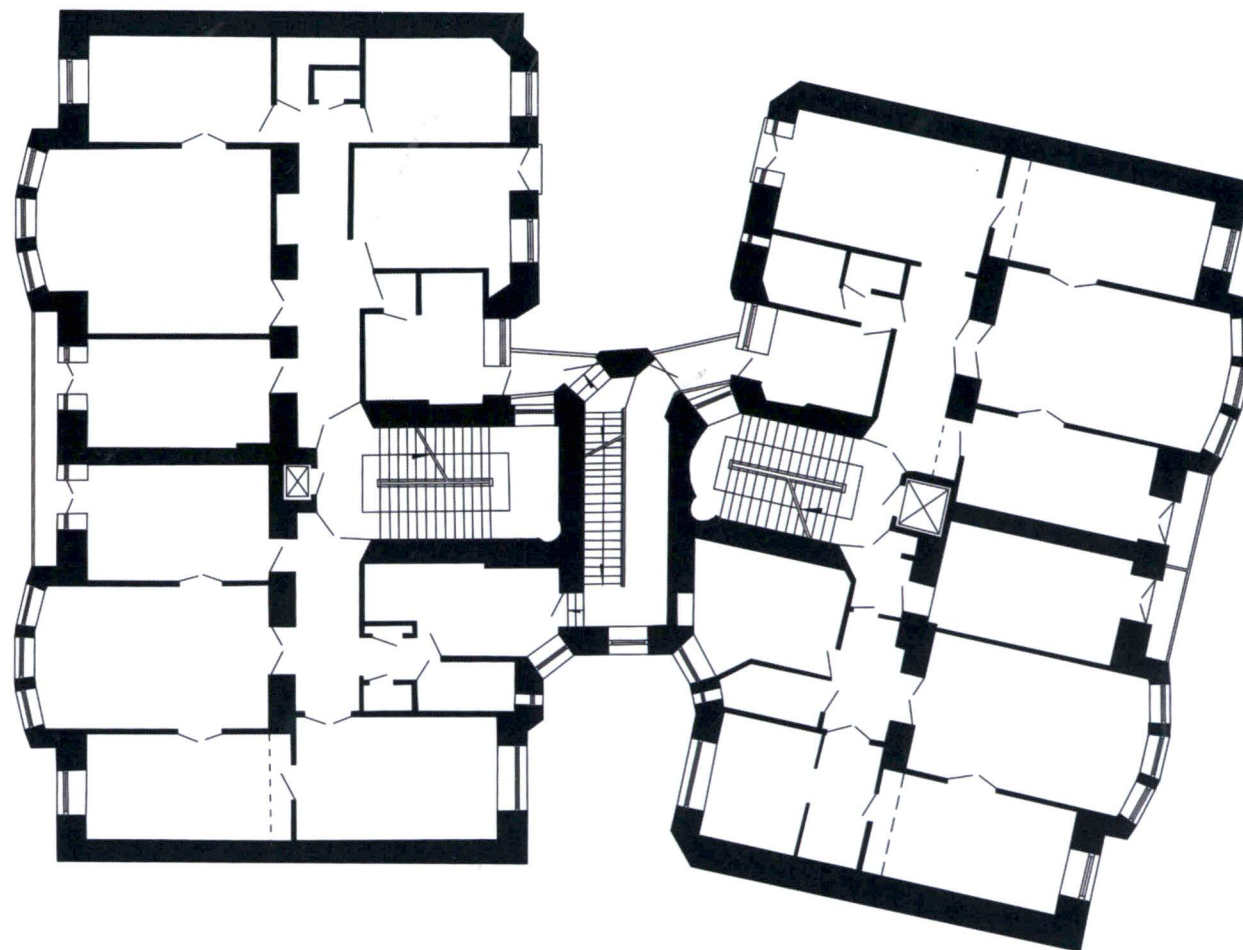
3. Zawartość wkładki (nazwa obiektu lub materiału uzupełniającego)

rzut parteru i I piętra

Skala 1:200

H = 23,30 do wylotu komina





0 5 m

I PIETRO

1. Miejscowość

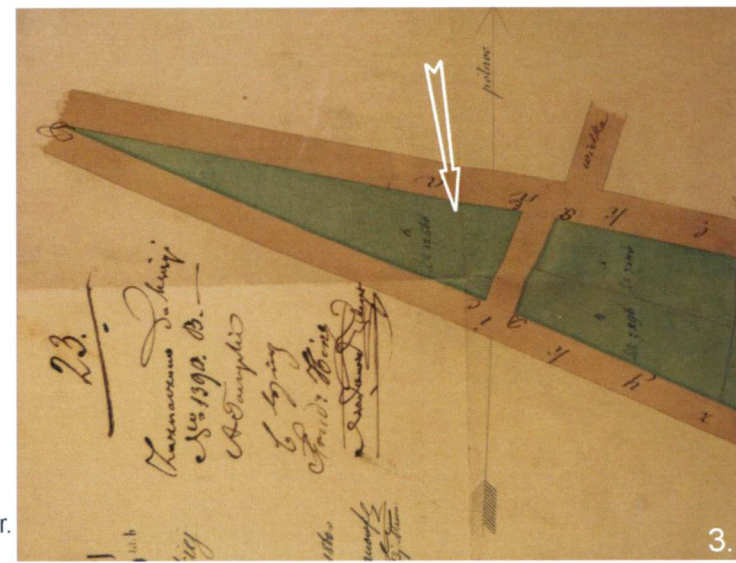
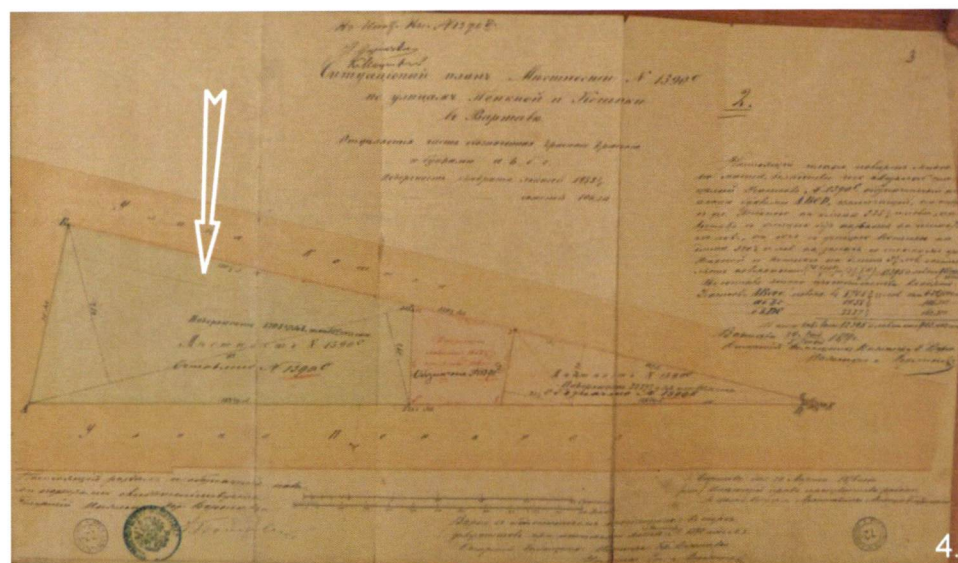
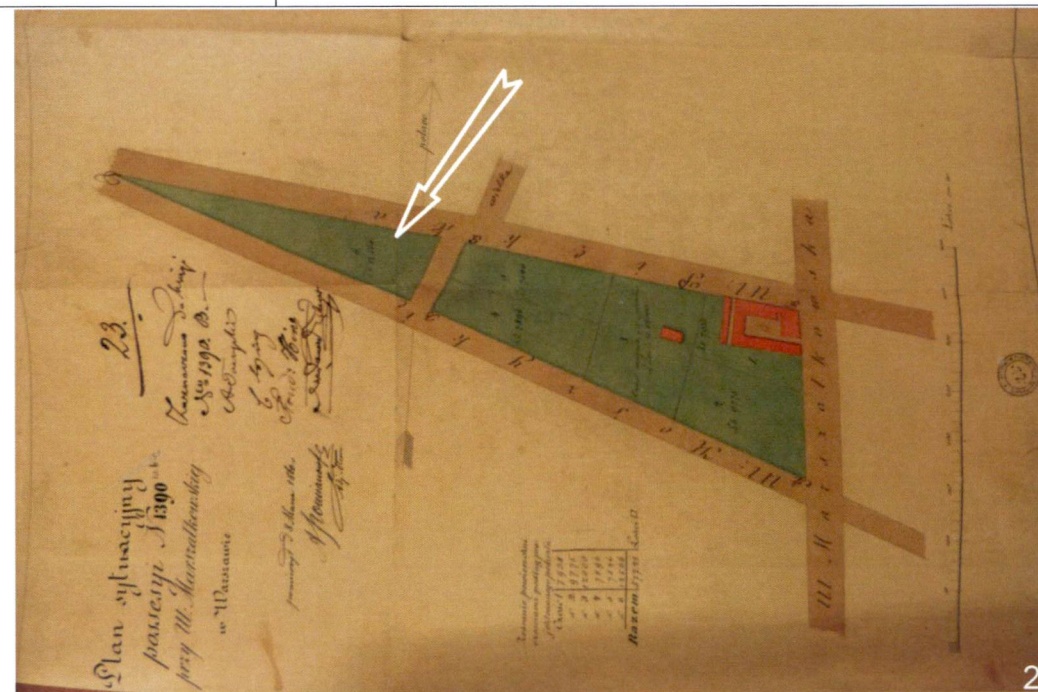
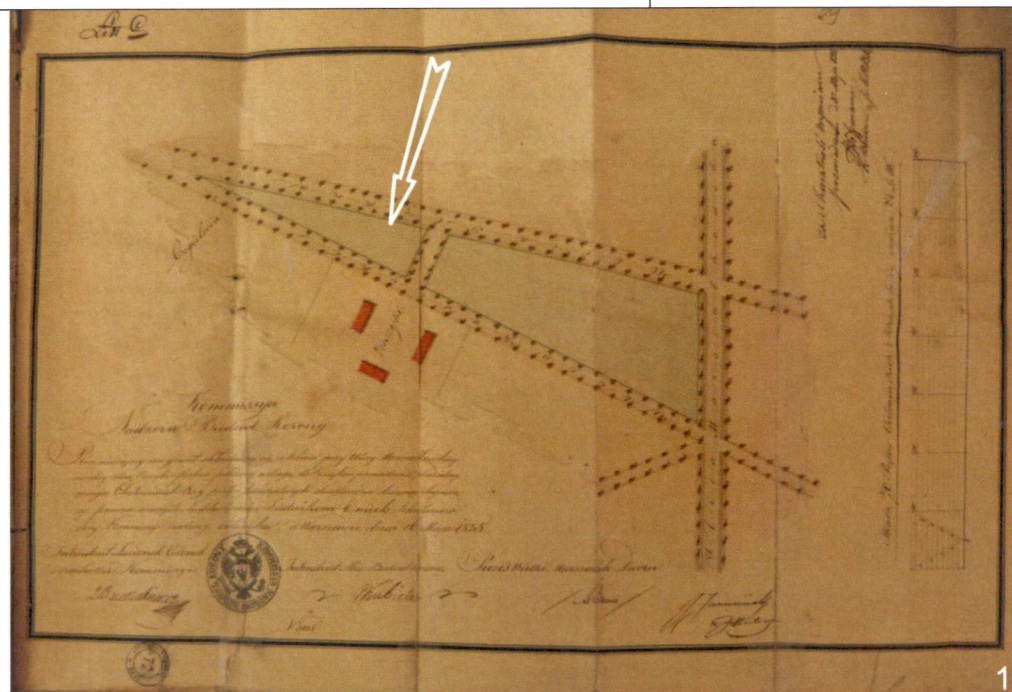
WARSZAWA, Śródmieście, ul. Piękna 43 /
Koszykowa 58

2. Obiekt

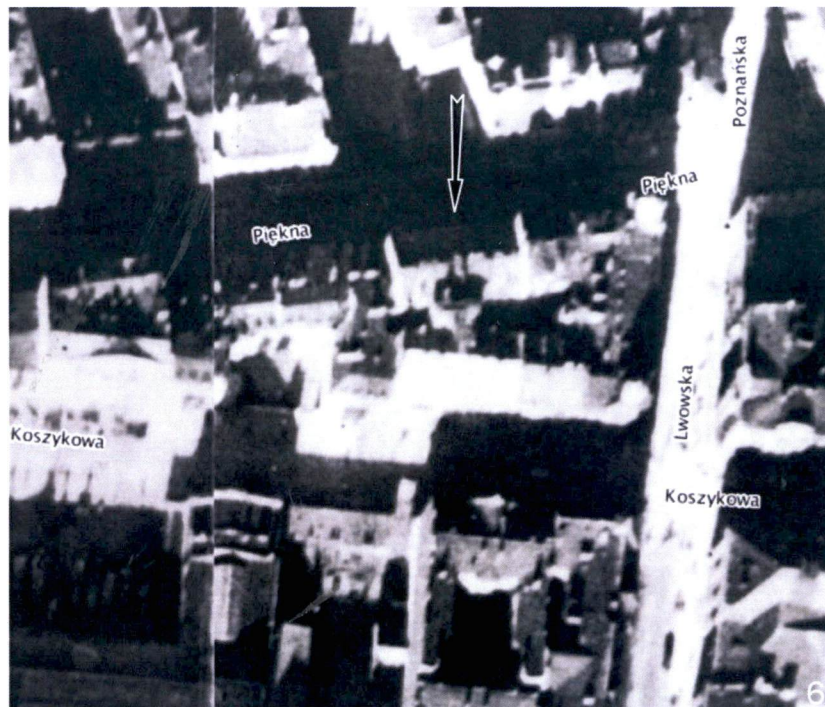
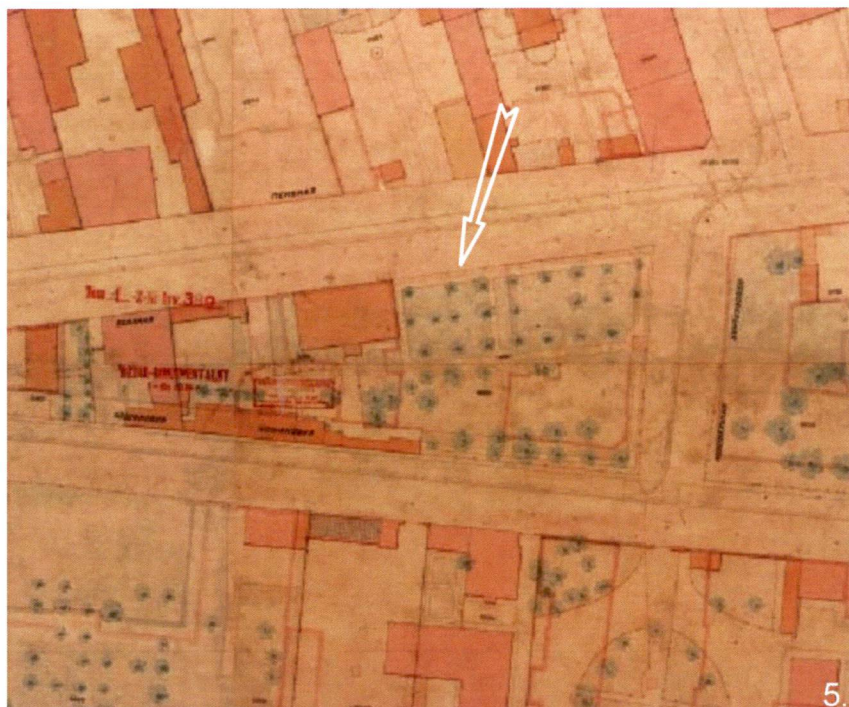
KAMIENICA

3. Zawartość wkładki (nazwa obiektu lub materiału uzupełniającego)

Archiwalia, ikonografia



1. Plan nadania gruntu, 1825 r.
2-3. Plan podziału gruntów, 1860 r.
4. Plan podziału gruntów, 1879 r.



5. Plan Lindleya Warszawy, 1903-1908
6. Fotografia lotnicza Warszawy, 1935 r.
7. Fotografia lotnicza Warszawy, 1945 r.
8. Fotografia lotnicza Warszawy, 1990-1944

1. Miejscowość

WARSZAWA, Śródmieście, ul. Piękna 43 /
Koszykowa 58

2. Obiekt

KAMIENICA

3. Zawartość wkładki (nazwa obiektu lub materiału uzupełniającego)

ikonografia



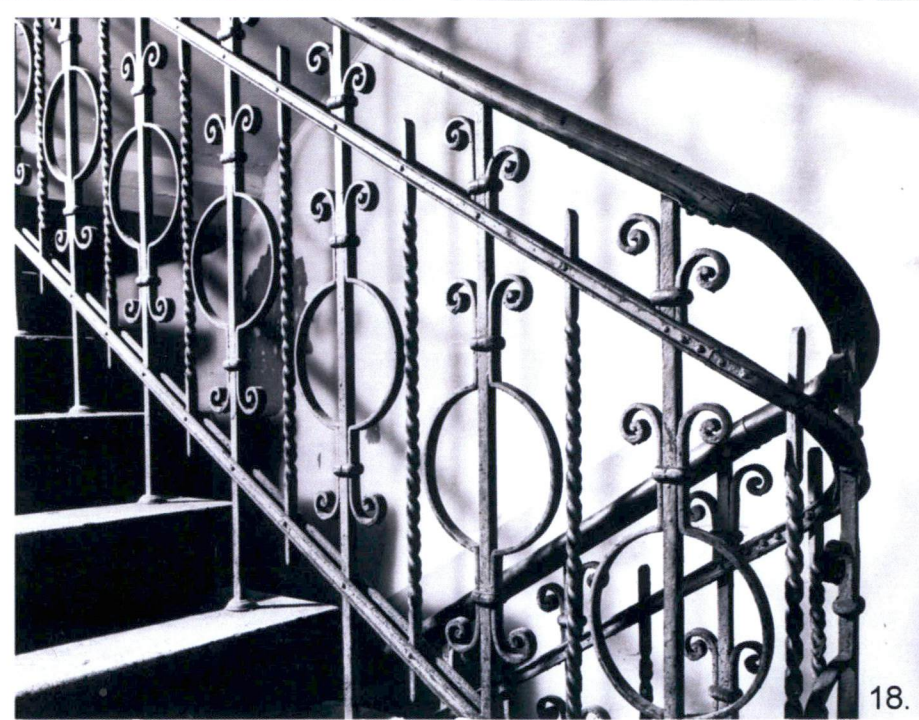
9. Fasada od ul. Pięknej, 1938 r.

10. Fasada od ul. Pięknej, 1977 r.

11. Fasada od ul. Koszykowej, 1975 r.

12-15. Detal fasady od ul. Koszykowej, 1975 r.

16-18. Elementy wystroju budynku przy ul. Koszykowej, 1975 r.



1. Miejscowość

WARSZAWA, Śródmieście, ul. Piękna 43 /
Koszykowa 58

2. Obiekt

KAMIENICA

3. Zawartość wkładki (nazwa obiektu lub materiału uzupełniającego)

Ikonografia, dokumentacja fotograficzna



19. Elewacja podwórka wschodniego, 1977 r.
20-25. Elementy wystroju budynku przy ul. Pięknej
26. Fasada od ul. Pięknej
27. Fasada od ul. Koszykowej
28-30. Detal fasady



1. Miejscowość

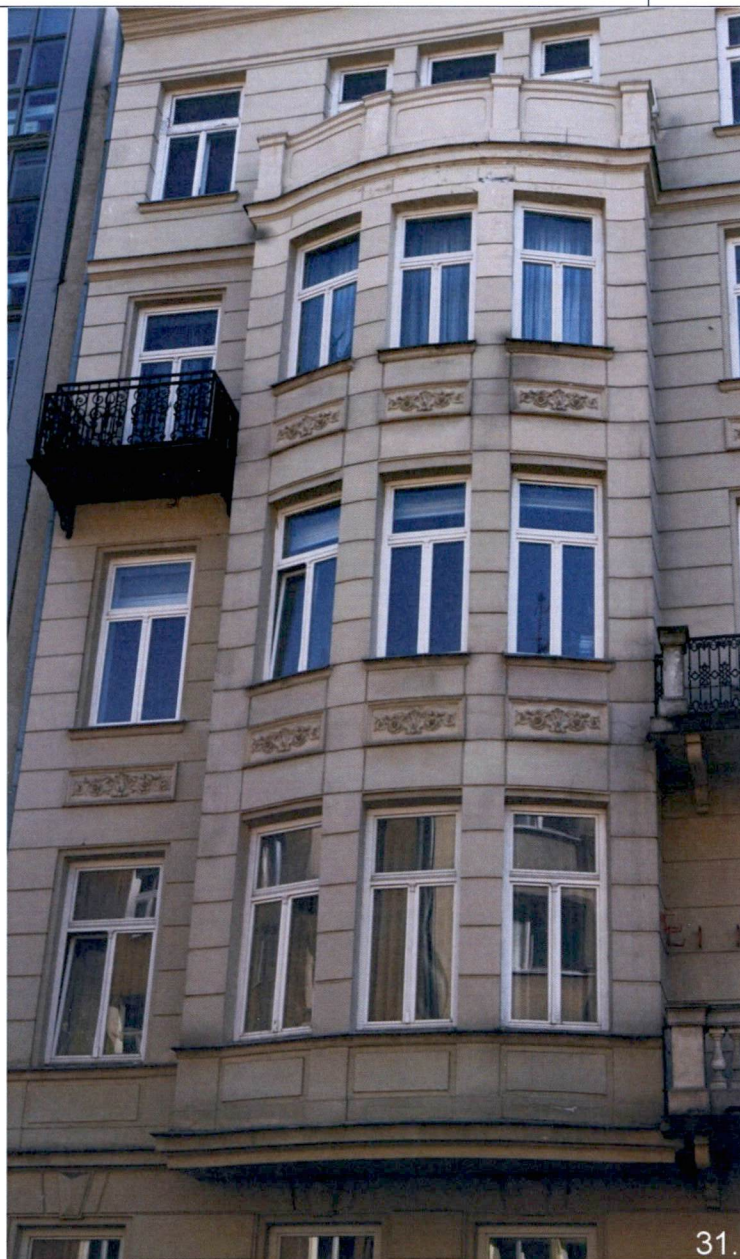
WARSZAWA, Śródmieście, ul. Piękna 43 /
Koszykowa 58

2. Obiekt

KAMIENICA

3. Zawartość wkładki (nazwa obiektu lub materiału uzupełniającego)

dokumentacja fotograficzna



31.



32.



33.



34.



35.



37.



38.



36.

- 31. Wykusz fasady
- 32. Fragment przyziemia od ul. Koszykowej
- 33. Płycina podokienna fasady
- 34. Cokół fasady od ul. Pięknej
- 35-36. Elewacja podwórza wschodniego
- 37-38. Elewacja podwórza zachodniego

1. Miejscowość

WARSZAWA, Śródmieście, ul. Piękna 43 /
Koszykowa 58

2. Obiekt

KAMIENICA

3. Zawartość wkładki (nazwa obiektu lub materiału uzupełniającego)

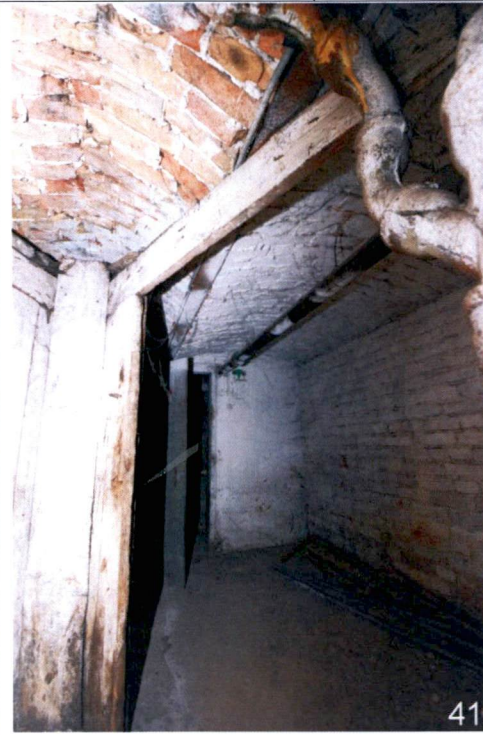
dokumentacja fotograficzna



39.



40.



41.



43.



42.

39-42. Piwnica

43-44. Schody prowadzące do piwnicy

45. Wieżba dachowa

46-50. Hol główny wraz z wystrojem sztukatorskim - budynek od ul. Pięknej



44.



1. Miejscowość

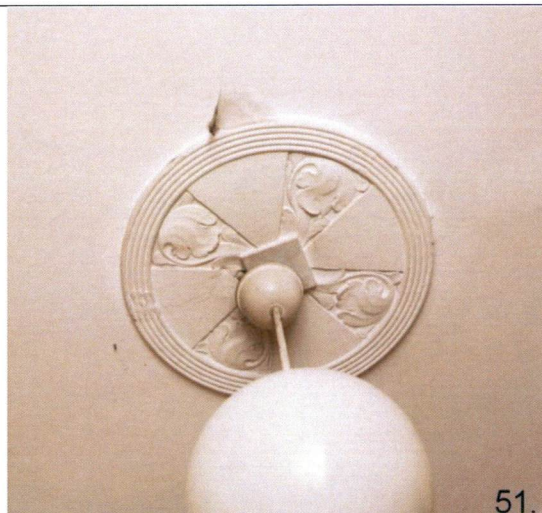
WARSZAWA, Śródmieście, ul. Piękna 43 /
Koszykowa 58

2. Obiekt

KAMIENICA

3. Zawartość wkładki (nazwa obiektu lub materiału uzupełniającego)

dokumentacja fotograficzna



51.



52.

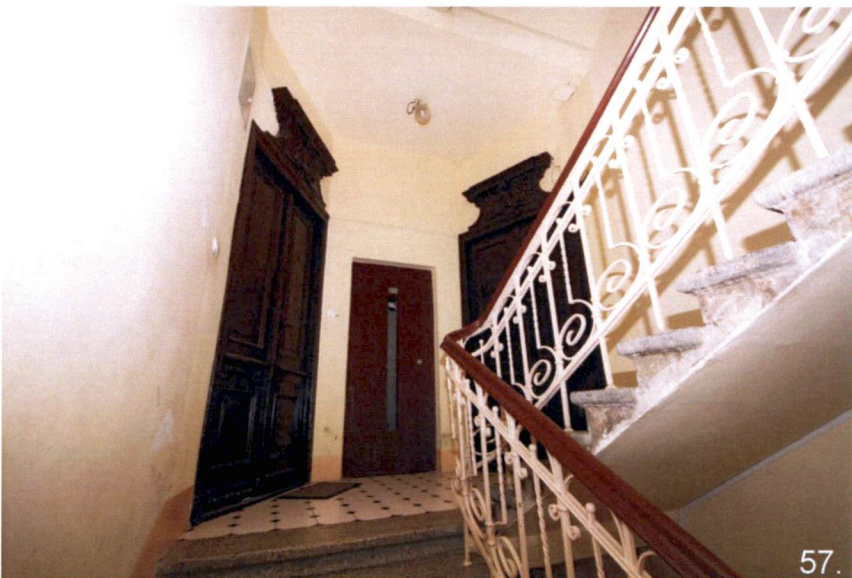
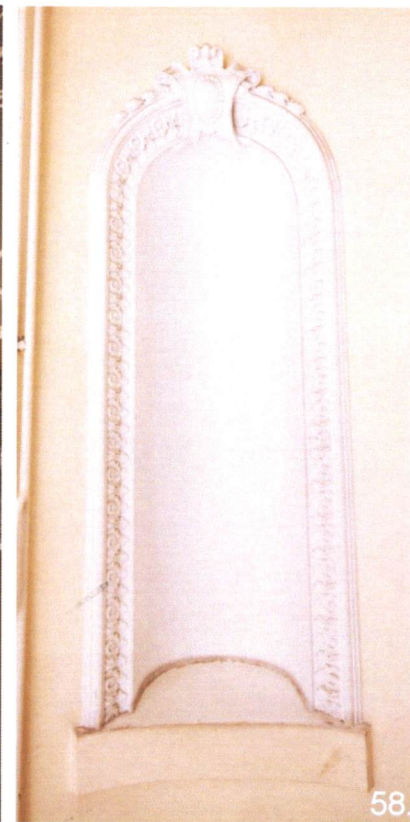
51. Rozeta holu głównego w budynku od ul. Pięknej
52. Gablota w holu głównym
53-54. Wejście do głównej klatki schodowej (Piękna)
55-59. Główna klatka schodowa z wystrojem sztukatorskim (Piękna)
60-61. Drzwi wejściowe do mieszkania (Piękna)



54.



53.



1. Miejscowość

WARSZAWA, Śródmieście, ul. Piękna 43 /
Koszykowa 58

2. Obiekt

KAMIENICA

3. Zawartość wkładki (nazwa obiektu lub materiału uzupełniającego)

dokumentacja fotograficzna



62.



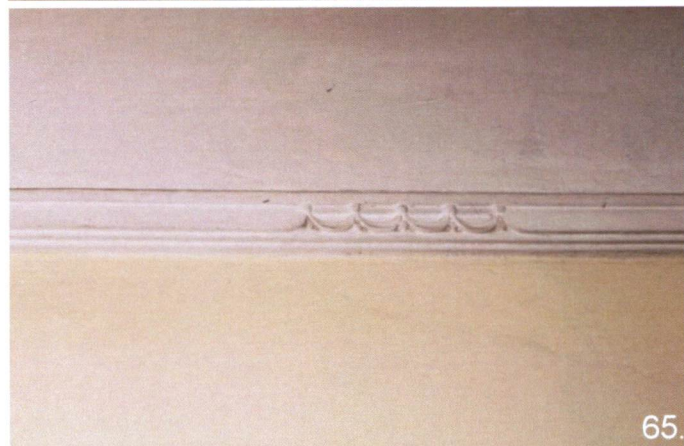
63.



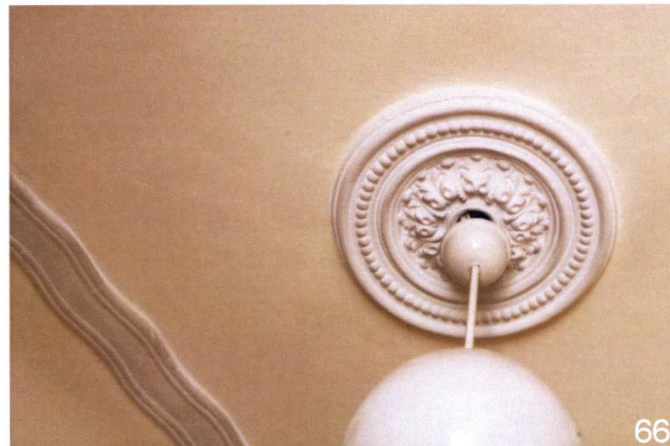
64.



67.



65.



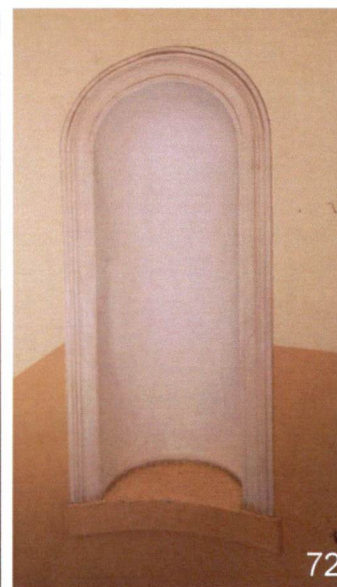
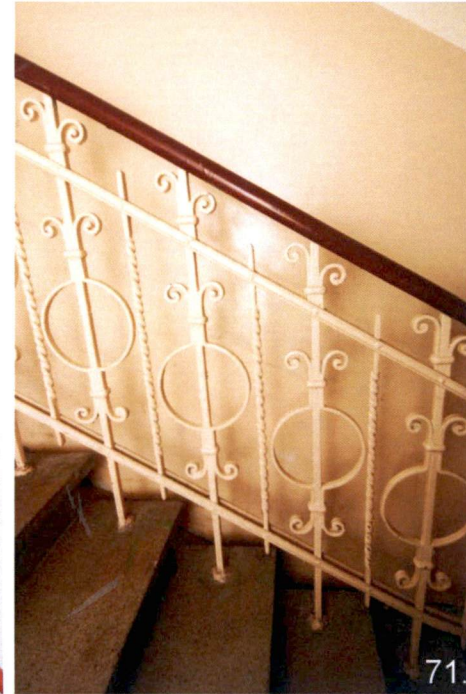
66.

62-66. Hol wejściowy z dekoracją sztukatorską (Koszykowa)

67. Wejście do klatki schodowej (Koszykowa)

68-72. Klatka schodowa wraz z wystrojem (Koszykowa)

73. Wejście do mieszkania (Koszykowa)



1. Miejscowość

WARSZAWA, Śródmieście, ul. Piękna 43 /
Koszykowa 58

2. Obiekt

KAMIENICA

3. Zawartość wkładki (nazwa obiektu lub materiału uzupełniającego)

dokumentacja fotograficzna



73.



74.



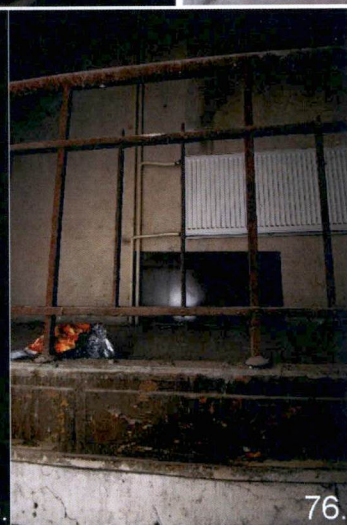
77.



78.



75.



76.

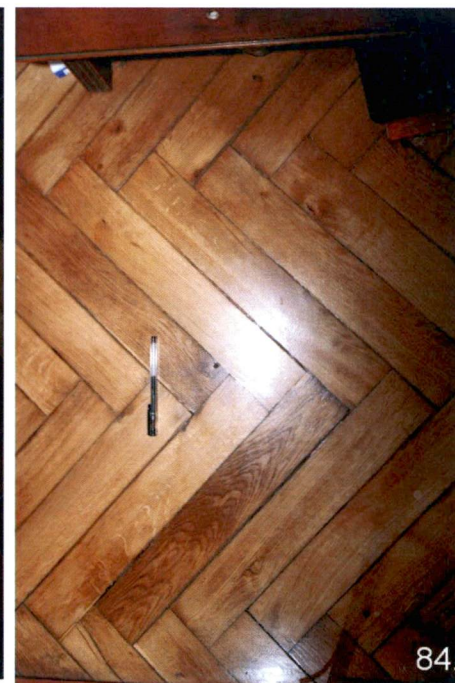
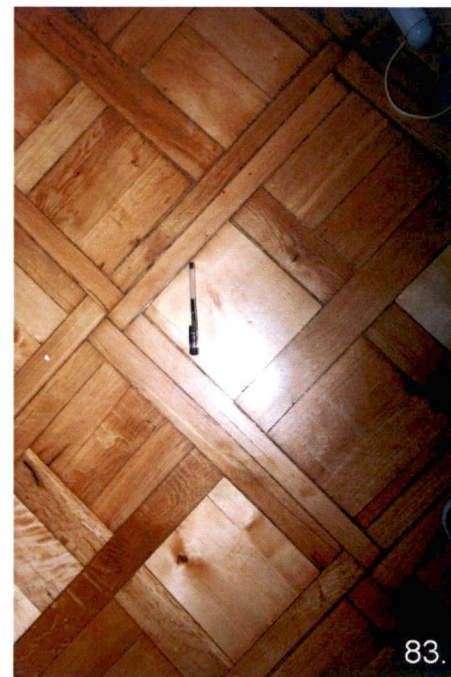
73-76. Kuchenna klatka schodowa
77-80. Kuchenne wejście do mieszkania
81-82. Wnętrza mieszkań
83-86. Posadzki w mieszkaniach



79.



80.



1. Miejscowość

WARSZAWA, Śródmieście, ul. Piękna 43 /
Koszykowa 58

2. Obiekt

KAMIENICA

3. Zawartość wkładki (nazwa obiektu lub materiału uzupełniającego)

dokumentacja fotograficzna



87.



88.



89.



90.



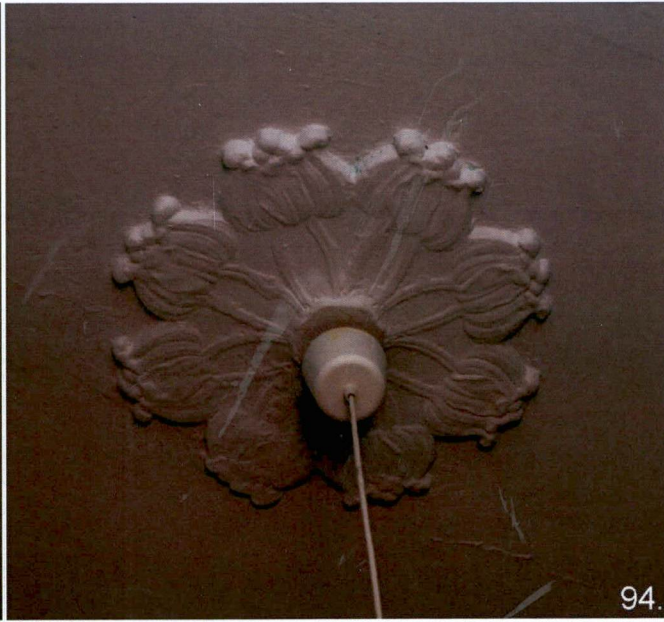
91.

92.

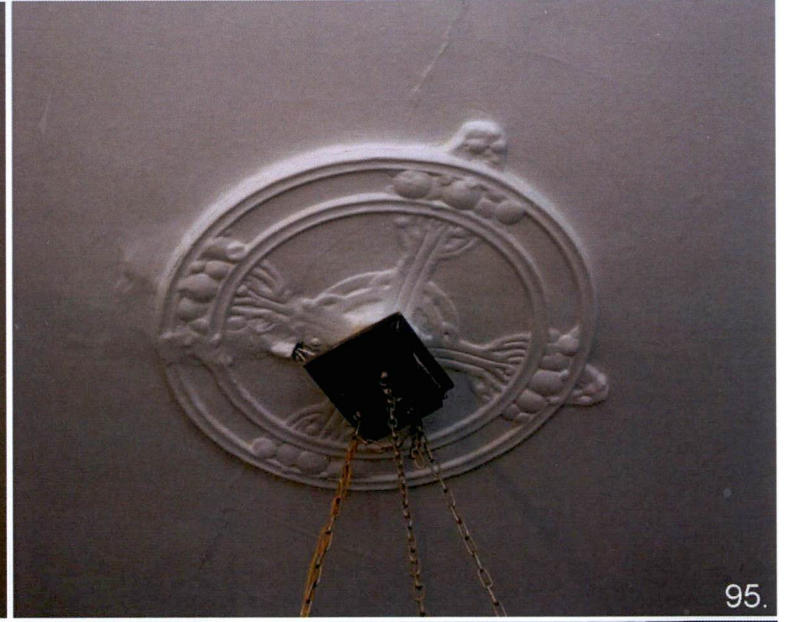
87-92. Wewnętrzna stolarka drzwiowa oraz klamki
93-97. Wystrój sztukatorski mieszkań
98. Piec kaflowy



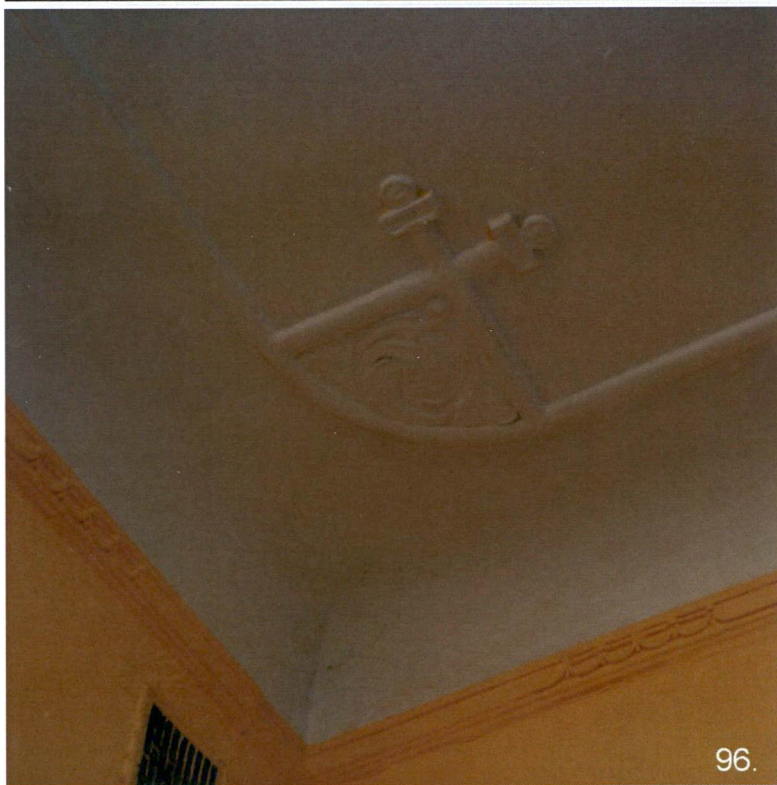
93.



94.



95.



96.



97.



98.