

KARTA EWIDENCYJNA ZABYTKU NIERUCHOMEGO

1. Nazwa

PRZEDSZKOLE MIEJSKIE – OB. BURSA

1927- 1928, przeb. 1953 r.

3. Miejscowość

01-043 WARSZAWA

4. Adres

OKOPOWA 55 a

nr ewidencyjny działki 25 z obrębu 6-03-06,
Nr hip. [redacted] KW [redacted]

5. Przynależność administracyjna

województwo stołeczne, warszawskie
powiat
gmina Dzielnica WOLA

6. Współrzędne geograficzne
N 52°24', E 20°97'

7. Właściciel i jego adres

Miasto Stołeczne Warszawa,
Pl. Bankowy 3/5, 00-950 Warszawa

8. Użytkownik i jego adres

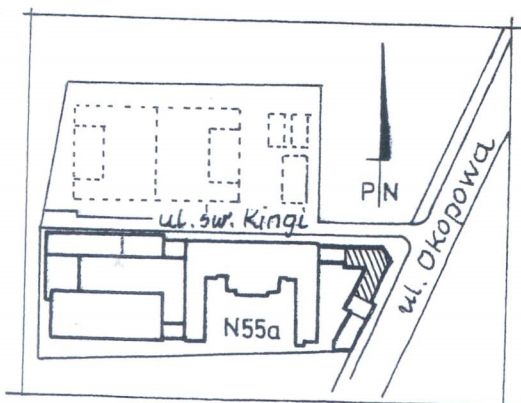
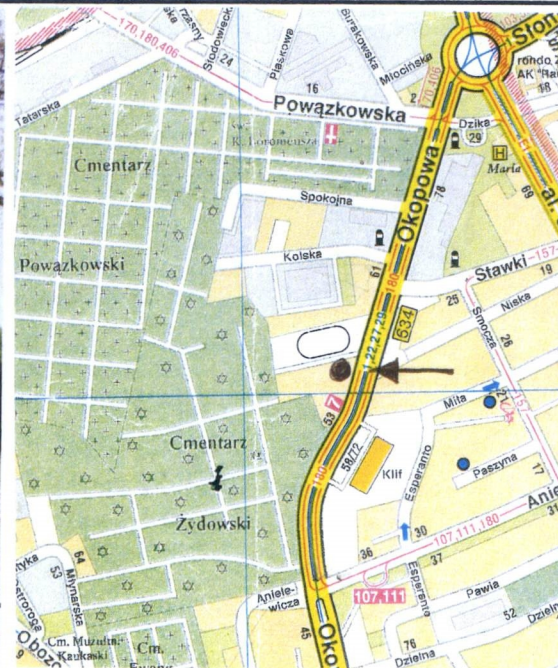
Bursa nr 6,
01-043 Warszawa, Okopowa 55 a

9. Formy ochrony

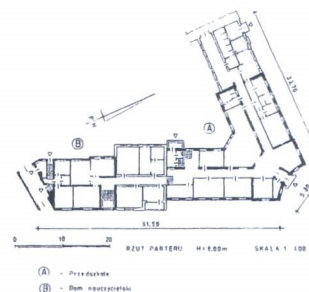
Gminna Ewidencja Zabytków

10. Stan zachowania

Obiekt o zniszczonych, dawno nie remontowanych elewacjach. Zawilgocenia piwnic. Rozplanowanie pomieszczeń częściowo zmienione. Zachowana pierwotna klatka schodowa. Częściowo zachowana stolarka drzwiowa. Wtórna stolarka okienna. podłogi drewniane, klepkowe.



SYTUACJA skala 1 : 4000



12. Historia

Budynek dwóch szkół powszechnych, budynek mieszkalny dla nauczycieli (osobne karty) oraz **przedszkole** stanęły w 1928 r. (prace rozpoczęto w 1927 r.) na obszernym terenie o charakterze uprawnym, przylegającym od zachodu i częściowo od południa do muru cmentarza żydowskiego, od wschodu do ulicy Okopowej, od północy do uliczki św. Kingi, dojścia do cmentarza od ulicy Okopowej. Budynek szkoły usytuowano wzdłuż uliczki św. Kingi, budynek przedszkola stanął u zbiegu ulicy Okopowej i św. Kingi, budynek mieszkalny wzdłuż z ulicy Okopowej z przejazdem na teren dwóch podwórz (należących do szkoły i do budynku przedszkola oraz budynku mieszkalnego). Cały zespół to inwestycja miejska o wartości 4 mln zł., a jej powstanie i finansowanie, związane jest z osobą Leopolda Meyeta (1850-1912), Polaka pochodzenia żydowskiego, zamieszkałego w Warszawie, adwokata, kolekcjonera pamiątek epoki romantyzmu, bibliofila, literata i filantropa. Z majątku pozostawionego przez L. Meyeta, a zapisanego w testamencie Radzie Szkolnej m. Warszawy powstała Fundacja Szkolna im. Leopolda Meyeta, której celem miało być powołanie szkoły dla najuboższych dzieci, żydowskich i chrześcijańskich, a ideą pełna integracja dzieci obu wyznań, wychowanie ich w poszanowaniu odmienności kulturowej i wyznaniowej. Realizację budynku szkolnego uniemożliwiła I wojna światowa, a powrócono do niej dopiero w 1927 r. Nie jest pewne, czy w zamierzeniu Fundacji Szkolnej im. L. Meyeta planowana była od razu budowa przedszkola, czy jest to raczej późniejszy projekt. Powstanie dużego zespołu szkolno-przedszkolnego było jedną z kilku inwestycji tego typu zrealizowanych przez Zarząd Miasta w 1928 r. W tym czasie wybudowano jeszcze dwa inne takie zespoły, przy ul. Leszno 109/111 i Elbląskiej 51, przy czym wydaje się, że realizacja zespołu przy ul. Okopowej reprezentuje najpełniej program i założenia władz miejskich. Zgodnie z nimi, wszystkie człony zespołu zlokalizowano na dużym terenie,

13. Opis

Sytuacja

Budynek usytuowany u zbiegu uliczki św. Kingi (nieistniejącej) oraz ulicy Okopowej. Trójskrzydłowy z krótkim korpusem środkowym, wąskim frontem zwrócony na północny-wschód. Skrzydło północne ustawione w linii budynku szkoły i połączone z nim krótkim łącznikiem, skrzydło wschodnie stanowi fragment pierzei wschodniej ulicy Okopowej, połączone z powojennym segmentem mieszkalnym internatu. Wjazd na teren podwórka poprzez bramę przejazdową w budynku mieszkalnym od ulicy Okopowej. Od strony elewacji frontowych usytuowane ogrodzenie z prętów stalowych na cokole betonowym, otynkowanym z furtką jednoskrzydłową od wschodu.

Materiał, konstrukcja

Murowany z cegły, otynkowany. Cokoły obłożone lastrykiem. Ściany działowe- ceglane, otynkowane, część z cegły dziurawki, w piwnicach północnych nieotynkowane. W korytarzach parteru i części pomieszczeń - ściany osłonięte boazerią. Ścianka w hallu do świetlicy- drewniana, ramowo-płytowa, częściowo przeszklona. Ścianka osłonowa portierni drewniana, ramowa, przeszklona. Ściany działowe piwnic murowane, nieotynkowane. Stropy -ceramiczne, gęstożebrowe, Akermana nad piwnicami stropy betonowe (schron w części północnej?) Dach żelbetowy, płaski, kryty papą termozgrzewalną. Daszek nad wejściem głównym oraz podwórzowym -żelbetowy, pulpitowy, kryty papą. Dwie klatki schodowe-główna i ewakuacyjna- żelbetowe, konstrukcja biegów i spoczników płytowa, dwubiegowe z balustradą stalową, prętową z pochwytom rurowym oraz z pochwytom drewnianym. Stopnie pokryte szarym lastrykiem (klatka główna) oraz betonowe, bez pokrycia. Schodki zewnętrzne od podwórza, betonowe, ujęte w niskie murki oporowe, otynkowane. Schodki wewnętrzne na poziom nowego segmentu mieszkalnego - drewniane, jednobiegowe, z drewnianą balustradą szczebelkową. Schodki do piwnic jednobiegowe, żelbetowe Stolarka okienna - okna- z PCV: dwuskrzydłowe, dwudzielne; dwuskrzydłowe, czterodzielne; jednoskrzydłowe. W piwnicach okna drewniane, dwuskrzydłowe, ramowe, pierwotne. Na parterze okna osłonięte stalowymi, prętowymi kratami. Parapety okienne okienne wewnętrzne- częściowo pierwotne, betonowe pokryte lastrykiem, częściowo z blachy żelaznej. W części wymienione na nowe z konglomeratu kamiennego. Obróbki blacharskie- rury i rynny spustowe-z blachy ocynkowanej. Stolarka drzwiowa - drzwi zewnętrzne, główne- oraz drzwi do hallu- dwuskrzydłowe, płycinowe, w części przeszklone. Drzwi zewnętrzne na podwórze- jednoskrzydłowe, metalowe. Drzwi wewnętrzne-- drewniane, płytowe, jednoskrzydłowe. Nad kilkoma wejściami do pomieszczeń parteru zakryte pierwotne, prostokątne naświetla. Drzwi do centralnie umieszczonej sali na parterze -czteroskrzydłowe, ramowo-klepkowe, w części przeszklone. Podłogi- posadzki drewniane, klepkowe, w części kryte linoleum, wykładziną, w kilku pomieszczeniach panele drewniane. W przedsionku posadzka z terrakoty. W piwnicach posadzki betonowe, w części terakota i glazura naścienna. W sanitariatach terakota i glazura naścienna.

Bryła

Trzykondygnacyjny, w całości podpiwniczony, o nieużytkowych niskich piwnicach w części północnej. Przekryty dachem płaskim. Do elewacji zachodniej skrzydła północnego dostawiony piętrowy łącznik z tarasem zasłoniętym z obu stron ścianką kolankową, skomunikowany z parterem wschodniego skrzydła szkoły. Do skrzydła południowo-wschodniego dostawiony powojenny

14. Kubatura	15. Powierzchnia użytkowa	16. Przeznaczenie pierwotne	17. Użytkowanie obecne
5200 m3 (przed 1945 r.), po rozbudowie ok. 8185, 73 m3	ok.. 2429,51 m2 (po rozbudowie)	Obiekt użyteczności publicznej Przedszkole Miejskie	Bursa
18. Akta archiwalne (rodzaj akt, numer i miejsce przechowywania)		19. Źródła ikonograficzne (rodzaj, miejsce przechowywania)	
Dokumentacja budowlano techniczna z lat 1953-1999 w archiwum szkolnym Zespołu Szkół im. Michała Konarskiego, Warszawa, ul. Okopowa 55 a.		Fotoplan z 1935 r.- APW, Materiały teledetekcyjne Mapa Warszawy z 1936-1940 r., APW, Kolekcja I, sygn. I 125 Fotoplan z 1945 r.- APW, Materiały teledetekcyjne	
20. Bibliografia		21. Uwagi	
<p>1. Chojnacki T. <i>Budynek szkolny Okopowa 55 a</i>, [w:] Kurier Wspomnień, 23, 2010, s. 7. Specjalne wydanie Kuriera Wolskiego, bezpłatnego dwutygodnika Informacyjnego dzielnicy Wola.</p> <p>3. Czerwiński W., Witkowski E. <i>Monografia Szkoły Zawodowej im. Michała Konarskiego</i>, W-wa 1970</p> <p>4. Kasprzycki J. <i>Korzenie Miasta. Warszawskie pożegnania. T.II, Śródmieście północne</i>. W-wa 1997, s. 138-140, „Świetna szkoła i jej „Dycha”.</p> <p>5. Królikowski L. <i>Szkolnictwo dawnej Warszawy</i>, Warszawa 2008</p> <p>6. Majewski J. S., Urzykowski T. <i>Przewodnik po powstańczej Warszawie</i>, W-wa 2012</p> <p>7. Monografia Szkoły Zawodowej im. M. Konarskiego, Warszawa 1985.</p> <p>8. Kronika Warszawy, 1927 r., nr 9, s. 20; 1928, nr 4, s. 3, nr. 10-11, s. 89</p> <p><u>Internet</u> : Wikipedia- ulica Okopowa, Cmentarz żydowski</p>		Wykorzystano inwentaryzację z 1958 r., przechowywana w archiwum szkolnym Zespołu Szkół im. Michała Konarskiego w Warszawie, ul. Okopowa 55 a.	

22. Stan zachowania

Tynki zewnętrzne- na elewacjach zacieki i zarysowania, pod oknami i przy rurach spustowych liczne zabrudzenia i zacieki, ubytki i odparzenia tynku, zniszczone obróbki blacharskie. Na elewacji zachodniej skrzydła północnego ubytki tynku i zawilgocenia.

Cokoły obłożone lastrykiem - z licznymi odparzeniami i miejscowymi ubytkami tynku oraz okładziny lastrykowej. Gzyms na elewacji północnej ze śladami zacieków.

Elewacja zachodnia skrzydła południowego-w obrębie łazienek, duże zawilgocenia ścian,

Studzienki okien piwnicznych przy elewacji wschodniej-popekane, bez okratowania

Ściany piwnic lekko zawilgocone w części północnej i silnie zawilgocone w części południowej.

Dwie klatki schodowe- główna i ewakuacyjna - w stanie dobrym, bez uszkodzeń, z drobnymi odpryskami.

Schodki od podwórza – popekane, betonowe, spękanie, z ubytkami., murki oporowe naprawione.

Podłogi, posadzki – drewniane, położone ok. 1953 i 1964 r. - w stanie dobrym.

Okna drewniane - wymienione na okna z PCV.

Okna piwniczne drewniane- wyeksploatowane. stare, zniszczone.

Stolarka drzwiowa – powojenna, w stanie dobrym.

W 2010 r. przeprowadzono remont pokrycia dachu i wymianę obróbek blacharskich,

2011 r. wykonano odgrzybienie i zabezpieczenie pomieszczeń piwnic i parteru.

23. Istniejące zagrożenia, najpilniejsze postulaty konserwatorskie

Wskazane jest :

- Założenie izolacji poziomych i pionowych
- Naprawa tynków zewnętrznych
- Naprawa cokołów
- naprawa schodków od podwórza

24. Adnotacje o inspekcjach, informacje o zmianach (daty, imiona i nazwiska wypełniających)

25 Opracowanie karty ewidencyjnej (autor, data i podpis)

Tekst: Joanna Giżejewska XI/2014

plany i rysunki: Małgorzata Misztal

fotografie: Joanna Giżejewska XI/2014

Wykonano z funduszy
Miasta Stołecznego Warszawy

26. Załączniki

Wkładki

1-2 – tekst pkt-u 12 i 13

2– kartografia, ikonografia,

2-6 – dokumentacja fotograficzna

1. Miejscowość WARSZAWA	5. Nazwa zabytku (jak w karcie) adres PRZEDSZKOLE MIEJSKIE – OB. BURSA 01-043 Warszawa, ul. Okopowa 55 a	6. Zawartość załączników. Cd. tekstu pkt-u-12, 13
2. Gmina DZIELNICA WOLA		
3. Powiat WARSZAWSKI		
4. Województwo MAZOWIECKIE		

Cd. pkt-u 12

wszystkie były od siebie niezależne, miały osobne wejścia i dojścia. Między poszczególnymi obiektami nie było łączników, istniały wolne przejścia. Przedszkole dysponowało swoim terenem zielonym (ogródek) usytuowanym w północno-wschodnim narożniku ul. Św. Kingi i ul. Okopowej, zagospodarowanym po 1931 r. W postawionym gmachu szkolnym znalazły się dwie szkoły powszechne: nr 195 im. L. Meyeta dla dzieci wyznania mojżeszowego i nr 196 im. I. Mościckiego dla dzieci wyznania chrześcijańskiego, obie poświęcone w 1931 r. Budynek szkoły powstał w oparciu o rozszerzony program ministerialny sformułowany w 1922 r. i była to jedna z wielu nowych szkół zbudowanych przez magistrat, dla których powstał jednakowy program budowlany. Budynek mieszkalny wystawiony obok przedszkola, wzdłuż ulicy Okopowej służył kierownikom obu szkół oraz woźnemu i palaczowi.

Przedszkole przeznaczone było tylko dla dzieci żydowskich, co wynikało głównie z potrzeb tej dzielnicy.

Autor projektu obszernego zespołu szkolno- przedszkolnego nie jest znany. Nie można wykluczyć, że mógł nim być architekt Jan Reda, m. in. projektant zespołu praskiej szkoły zawodowej-Państwowego Gimnazjum Mechanicznego przy ul. Targowej 86 (zbud.1937), autor lub współautor zabudowy mieszkaniowej na Żoliborzu, projektant Szkoły Głównej Służby Pożarniczej (Słowackiego 4). Po 1945 r. J. Reda był głównym projektantem w Centralnym Zarządzie Biur Projektowych Budownictwa Miejskiego Miasto-Projekt-Specjalistyczne oraz autorem kilku niezrealizowanych projektów dla szkoły przy Okopowej (1953 r.)

W czasie działań wojennych II wojny światowej budynek szkoły zajęty był przez wojska niemieckie, nie wiadomo, czy Niemcy zajęli również przedszkole. W sierpniu 1944 r., w czasie Powstania Warszawskiego, w budynku przedszkola kwaterował batalion Armii Krajowej „ZOŚKA” Zniszczenia wojenne budynku przedszkola były stosunkowo niewielkie w przeciwieństwie do szkoły, bardzo zniszczonej i wypalonej w czasie walk Powstania Warszawskiego. We wnętrzu przedszkola zniszczeniu uległy 3 stropy nad parterem.

W pierwszych latach powojennych powstał parterowy łącznik między przedszkolem a budynkiem mieszkalnym, od ul. Okopowej z czterema wąskimi otworami (oknami?), zaadaptowany na kuźnię warsztatów szkolnych. Podobny łącznik, o nieznanym przeznaczeniu powstał od północy, między przedszkolem a budynkiem szkoły.

Zapewne jeszcze w 1945 r. budynek przedszkola zaczął ponownie pełnić swoją funkcję.

W 1953 r. przeniesiono dzieci w inne miejsce, a w budynku, jeszcze w tym samym roku przeprowadzono remont. Przedszkole przeznaczone zostało w całości na internat szkoły, w którym zamieszkało 40-u uczniów ze Szkoły Metalowo-Elektrycznej i 47 uczniów z Technikum Przemysłowo-Pedagogicznego. W 1957 r. przekazano szkole ogródek przedszkolny przylegający do dawnego ogrodu szkolnego. Wg projektu Wojciecha Raja, w latach 1958-64 przeprowadzono przebudowę i rozbudowę wnętrza internatu. We wnętrzu budynku przedszkola, pierwotnie o układzie jednoraktowym, korytarzowym, wprowadzono korytarze środkowe i wydzielono dodatkowe pomieszczenia. Wymieniono kilka stropów nad parterem. W elewacji frontowej zmniejszono dwa okna po obu stronach głównego wejścia i najprawdopodobniej sposób jego opracowania, co zniekształciło jej opracowanie. Na cele internatu przeznaczono nowy człon mieszkalny dobudowany od południa z wykorzystaniem murów wcześniejszego łącznika, zaadaptowano też kilka pomieszczeń odbudowanego budynku mieszkalnego dla nauczycieli. Nadbudowano o piętro parterowy łącznik między przedszkolem a szkołą- zlokalizowano w nim przejście na parter skrzydła wschodniego szkoły, gdzie mieściła się kuchnia z zapleczem i stołówka internatu oraz pomieszczenia administracyjne. Na parterze łącznika umieszczono także stację transformatorową obsługującą cały szkolny. Po przebudowie i rozbudowie przedszkola zlikwidowano sale mieszkalne internatu na piętrach skrzydła wschodniego szkoły. Do obecnej bursy nadal należy parter skrzydła wschodniego z kuchnią, jej zapleczem i stołówką, nowy segment mieszkalny z lat 1958-64 oraz część pomieszczeń domu dla nauczycieli, odbudowanego i zaadaptowanego w okresie 1958-64. Przez kilkanaście ostatnich lat w budynku dawnego przedszkola mieściły się oprócz internatu, Gimnazjum nr 5, Liceum Ogólnokształcące nr 50 i od 1994 do VI. 2014 r. Szkoła Podstawowa nr 86 Stowarzyszenia Kultury i Edukacji. Obecnie jedynym użytkownikiem jest Bursa nr 6.

Styl

Funkcjonalizm- obiekt charakteryzuje się ciekawą bryłą i rozplanowaniem wynikającym z funkcji. Jego cechy charakterystyczne to: wklęsła fasada oparta na łuku odcinka, elewacje podkreślone cokołem, gzymsem oraz fryzem w postaci płaskiej, szerokiej listwy, płaski dach, rytmicznie rozmieszczone okna elewacji frontowych i zaakcentowanie triadą okien obu elewacji skrzydła środkowego.

Cd. pkt-u 13

segment mieszkalny, trzykondygnacyjny o płaskim dachu, postawiony na miejscu pierwotnego prześwitu.

Rzut

Na rzucie zbliżonym do litery V, trójskrzydłowy z krótkim korpusem środkowym. Pomieszczenia w skrzydłach ułożone w dwutrakcie, rozdzielone korytarzem. Układ i wielkość pomieszczeń wtórne, za wyjątkiem sali w środkowym skrzydle. Dwie klatki schodowe zlokalizowane w skrzydle południowo-wschodnim, jedna z wyjściem na podwórze, druga wyłączona z użycia od poziomu I piętra. Parter skrzydła północnego połączony korytarzem łącznika ze stołówką w skrzydle wschodnim szkoły. Do pomieszczeń internatu włączone pomieszczenia nowego segmentu mieszkalnego oraz część północna budynku mieszkalnego-nauczycielskiego.

Elewacje

A. Skrzydło środkowe

Elewacja frontowa, narożna, północno-wschodnia. Trzyosiowa, podkreślona cokołem, zwieńczona gzymsem i szerokim pasem płaskiego fryzu. W poziomie parteru wejście główne umieszczone w uskokowym obramowaniu, zwieńczonym wąskim, płaskim daszkiem. Po obu stronach wejścia dwa wąskie okna. Okna piętra I i II (triada) umieszczone w płasko ciętej płycinie, ułożone w jednakowym rytmie po 3- złożone z okna szerokiego i dwóch okien wąskich.

Elewacja podwórzowa – opracowana podobnie do elewacji frontowej, bez wejścia w parterze.

B. Skrzydło północne

Elewacja frontowa 6-osiowa, podkreślona cokołem i zwieńczona gzymsem z szerokim pasem płaskiego fryzu. Elewacja zachodnia o podobnym zwieńczeniu, 1 osiowa, przystłonięta do wysokości II piętra, piętrowym łącznikiem.

Elewacja południowa, podwórzowa- trzyosiowa, z cokołem, gzymsem i pasem płaskiego fryzu.

Łącznik

Elewacja północna – 4-osiowa, z dwoma zamurowanymi oknami parteru, zwieńczona gzymsem oraz ścianką kolankową. W poziomie parteru dwa wejścia, z których jedno osłonięte daszkiem wspornikowym. Elewacja południowa 4-osiowa, zwieńczona gzymsem i ścianką kolankową.

C. Skrzydło wschodnie

Elewacja wschodnia-frontowa, 7- osiowa, opracowana podobnie do skrzydła północnego. Elewacja południowa skrzydła zasłonięta segmentem mieszkalnym, dwupiętrowym. Na elewacji wschodniej umieszczona tablica kamienna, pamiątkowa z następującym napisem: W TYM GMACHU W SIERPNIU 1944 R.W CZASIE POWSTANIA WARSZAWSKIEGO/KWATEROWAŁ BATALION ARMII/KRAJOWEJ/” ZOŚKA”/PO ZDOBYCIU DWÓCH CZOŁGÓW/UWOLNIŁ 348 ŻYDÓW-WIĘŹNIÓW /OBOZU KONCENTRACYJNEGO/”GĘSIÓWKA”/BATALION WALCZYŁ NA WOLI,/ STARÓWCE I CZERNIAKOWIE,/ WJEGO SZEREGACH BYŁO/KILKUNASTU WYCHOWANKÓW/ SZKOŁY IM. STANISŁAWA/KONARSKIEGO

Elewacja zachodnia -podwórzowa - podkreślona cokołem, gzymsem wieńczącym i pasem gładkiego fryzu. Czteroosiowa, z zamurowanym oknem na I piętrze. Oś skrajna, południowa z wysokim oknem klatki schodowej, oraz oknem mniejszym pomiędzy parterem i I piętrem, być może wtórnym. Wejście w parterze poniżej poziomu gruntu, poprzedzone schodkami, zwieńczone daszkiem wspornikowym.

ZAŁĄCZNIK DO KARTY EWIDENCYJNEJ

Nr 2

1. Miejscowość WARSZAWA	5. Nazwa zabytku (jak w karcie) adres PRZEDSZKOLE MIEJSKIE – OB. BURSA	6. Zawartość załącznika Cd. pkt-u 13, Kartografia, 1. Plan miasta Warszawy z 1936-41 z numerami hipotecznymi, skala oryg. 1:2500, APW, sygn. KI124, 2. Fotoplan z 1935 r., skala oryginału 1:2500, APW, Materiały teledetekcyjne, 3. Fotoplan, 1945 r., skala oryg. 1:2500, APW, dokumentacja fotograficzna
2. Gmina DZIELNICA WOLA		
3. Powiat WARSZAWSKI		
4. Województwo MAZOWIECKIE		

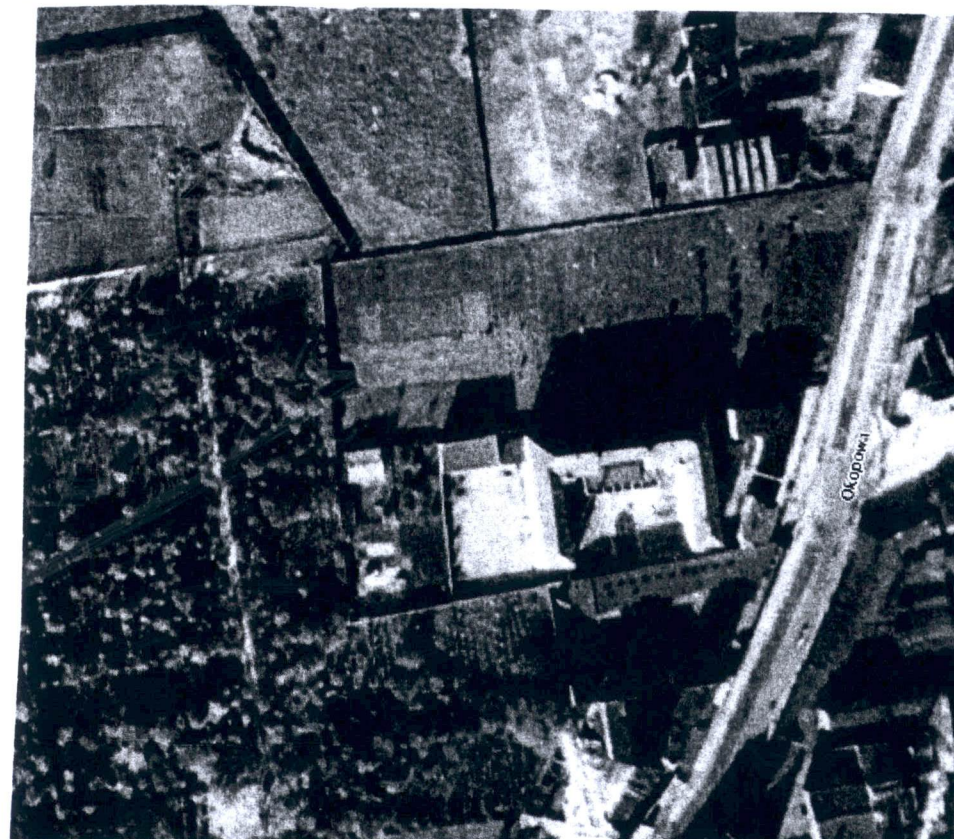
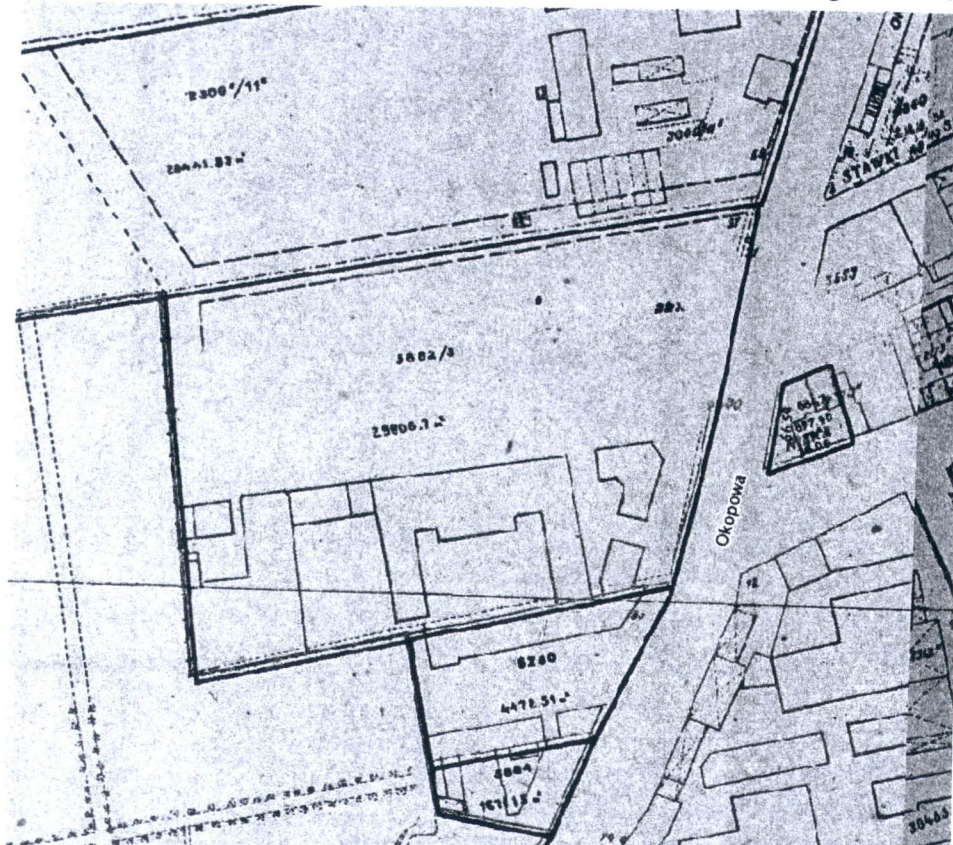
Cd. pkt-u 13

Wnętrze, wyposażenie

Pierwotne rozplanowanie- układu korytarzowego, na obu kondygnacjach częściowo zmienione poprzez zwężenie istniejącego szerokiego korytarza i utworzenie dodatkowego traktu. Zachowana wielkość i kształt trzech sal u zbiegu dwóch skrzydeł oraz sali –światlicy na parterze, obok holu. Układ skrzydła południowego połączony od południa z rozplanowaniem powojennego segmentu mieszkalnego. Układ skrzydła północnego powiązany z rozplanowaniem łącznika pomiędzy skrzydłem północnym a wschodnim skrzydłem gmachu szkoły. Zachowana jest pierwotna klatka schodowa oraz klatka ewakuacyjna, ponadto kilka pierwotnych (zastłoniętych) nadświetli drzwi do pomieszczeń parteru oraz stolarka drzwiowa do sal świetlicowych wszystkich kondygnacji. Stolarka drzwiowa do pozostałych pomieszczeń-wtórna. Okna z PCV powtarzają podziały okien pierwotnych. Na ścianach korytarzy parteru i części pomieszczeń administracyjnych okładzina drewniana- boazeria, wtórna..

Instalacje

Elektryczna, wod. kan., co., gazowa, telefoniczna, Internet, odgromowa, wentylacja grawitacyjna dymowa





2



3



4

ZAŁĄCZNIK DO KARTY EWIDENCYJNEJ

Nr 3

1. Miejscowość WARSZAWA	5. Nazwa zabytku (jak w karcie) adres PRZEDSZKOLE MIEJSKIE – OB. BURSA	6. Zawartość załącznika Rzut parteru, skala 1:200, dokumentacja fotograficzna
2. Gmina DZIELNICA WOLA		
3. Powiat WARSZAWSKI		
4. Województwo MAZOWIECKIE		



5



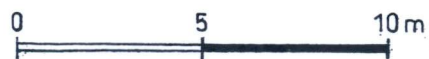
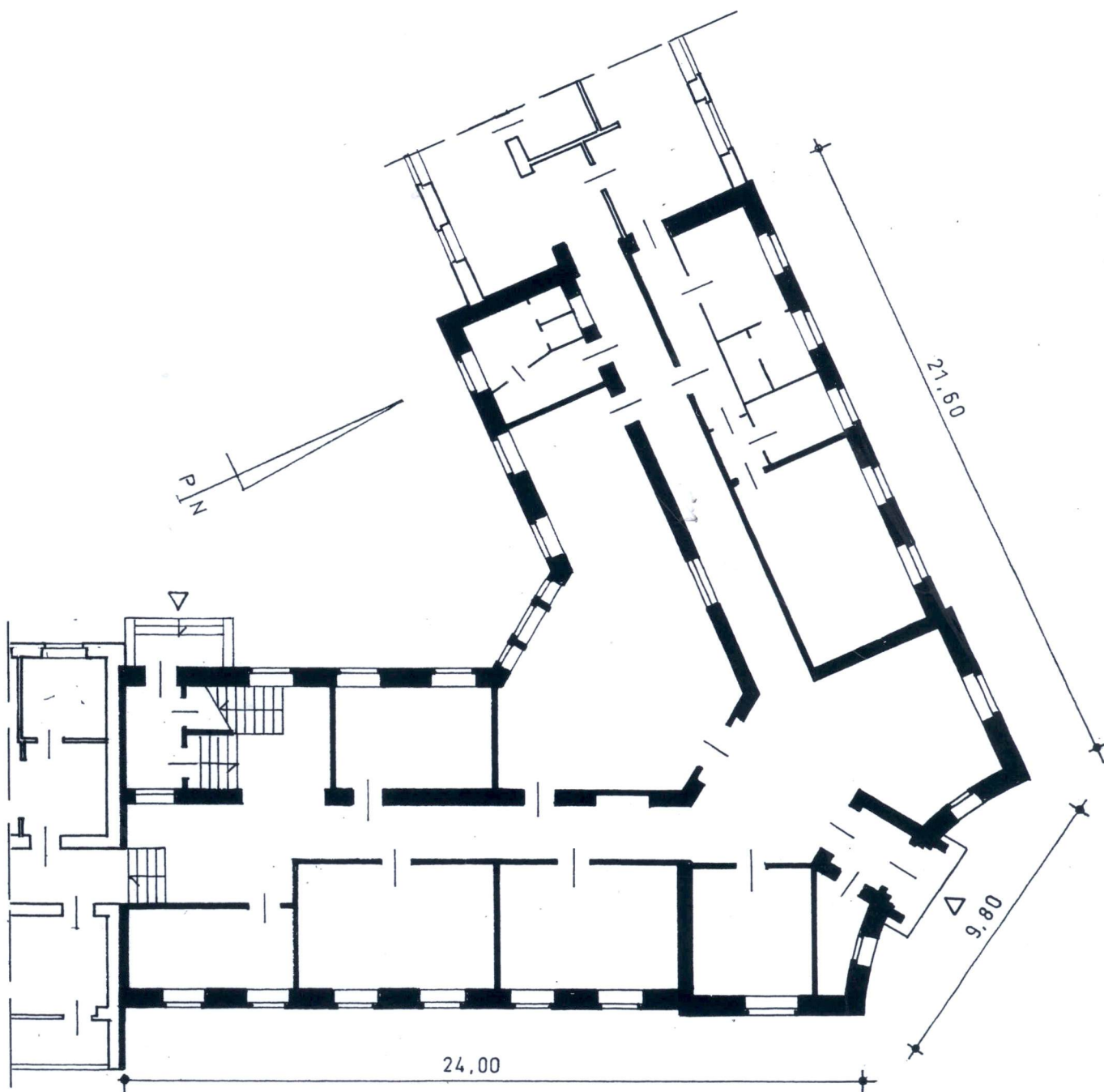
7



6



8



RZUT PARTERU H = 11m skala 1 : 200

ZAŁĄCZNIK DO KARTY EWIDENCYJNEJ

Nr 4

1. Miejscowość WARSZAWA	5. Nazwa zabytku (jak w karcie) adres PRZEDSZKOLE MIEJSKIE – OB. BURSA 01-043 Warszawa, ul. Okopowa 55 a	6. Zawartość załącznika Rzut parteru bursy i budynków użytkowanych przez bursę, skala 1: 400 Dokumentacja fotograficzna
2. Gmina DZIELNICA WOLA		
3. Powiat WARSZAWSKI		
4. Województwo MAZOWIECKIE		



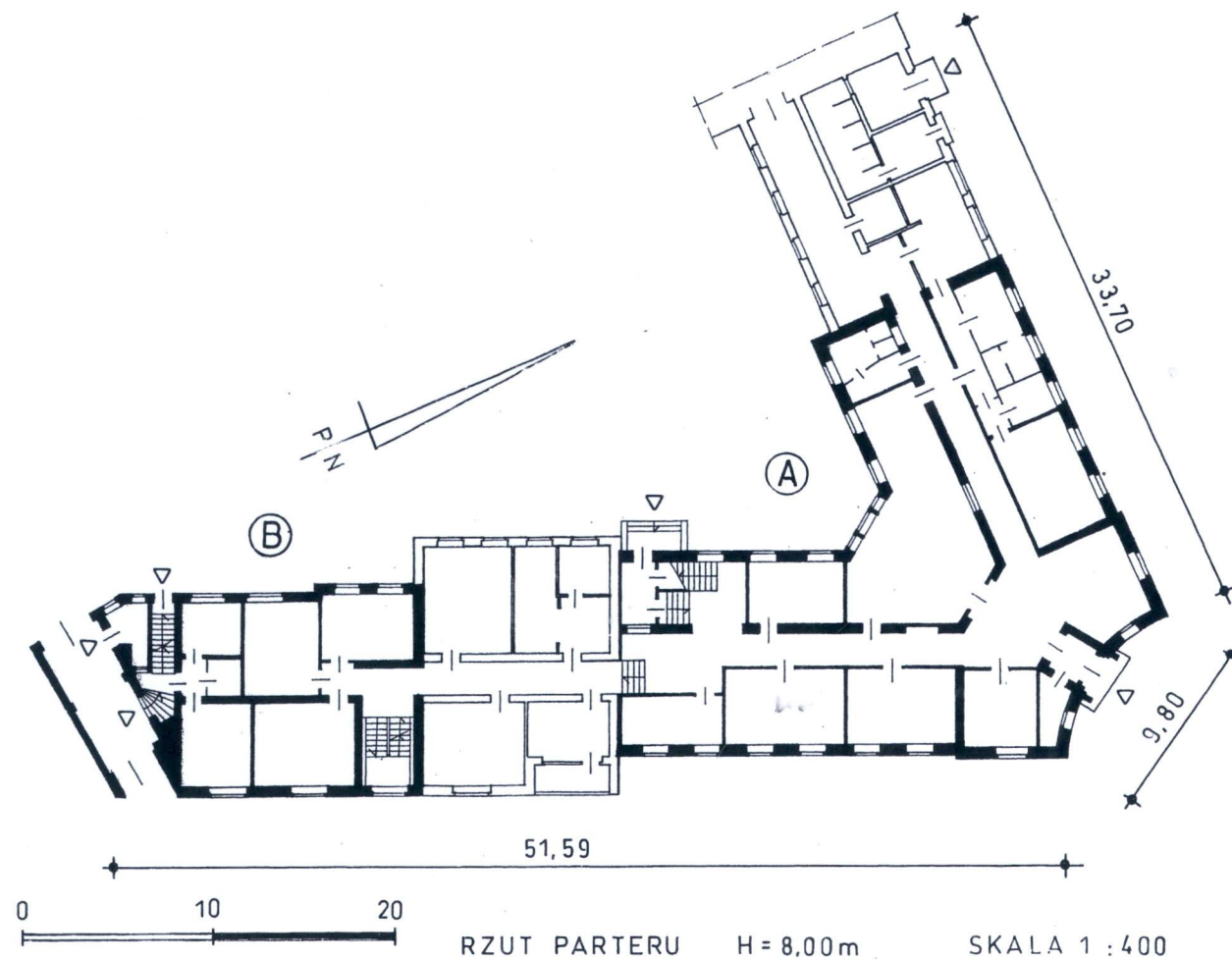
9



10



11



- (A) - Przedszkole
- (B) - Dom nauczycielski

ZAŁĄCZNIK DO KARTY EWIDENCYJNEJ

Nr 5

1. Miejscowość **WARSZAWA**

2. Gmina **DZIELNICA WOLA**

3. Powiat **WARSZAWSKI**

4. Województwo **MAZOWIECKIE**

5. Nazwa zabytku (jak w karcie) adres
**PRZEDSZKOLE MIEJSKIE – OB.
BURSA**
01-043 Warszawa, ul. Okopowa 55 a

6. Zawartość załącznika

Dokumentacja fotograficzna



12



13



14



15



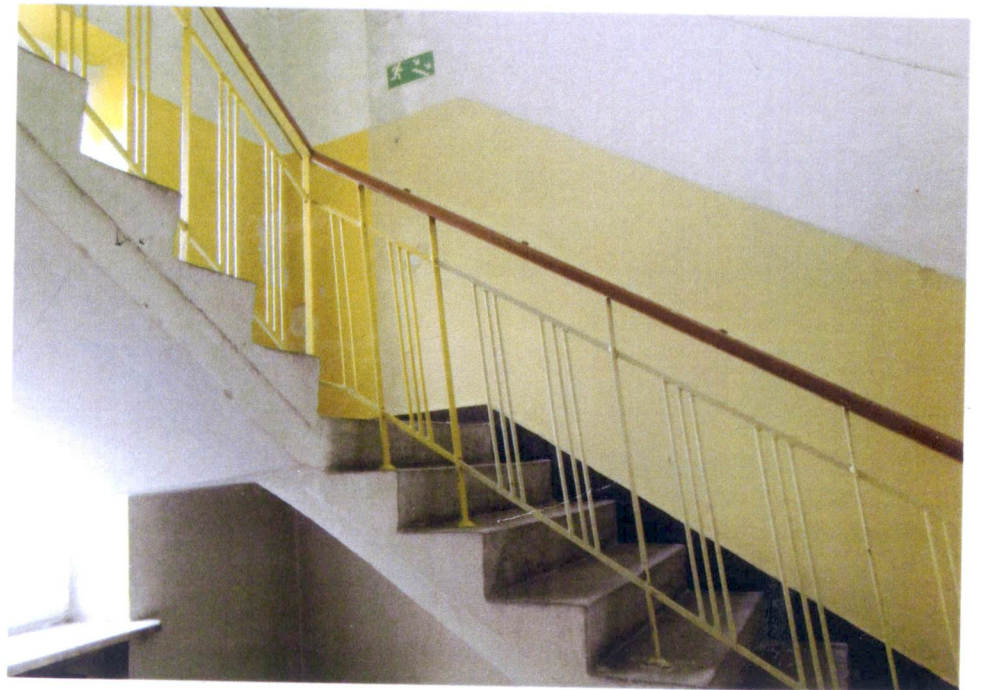
16



17



18

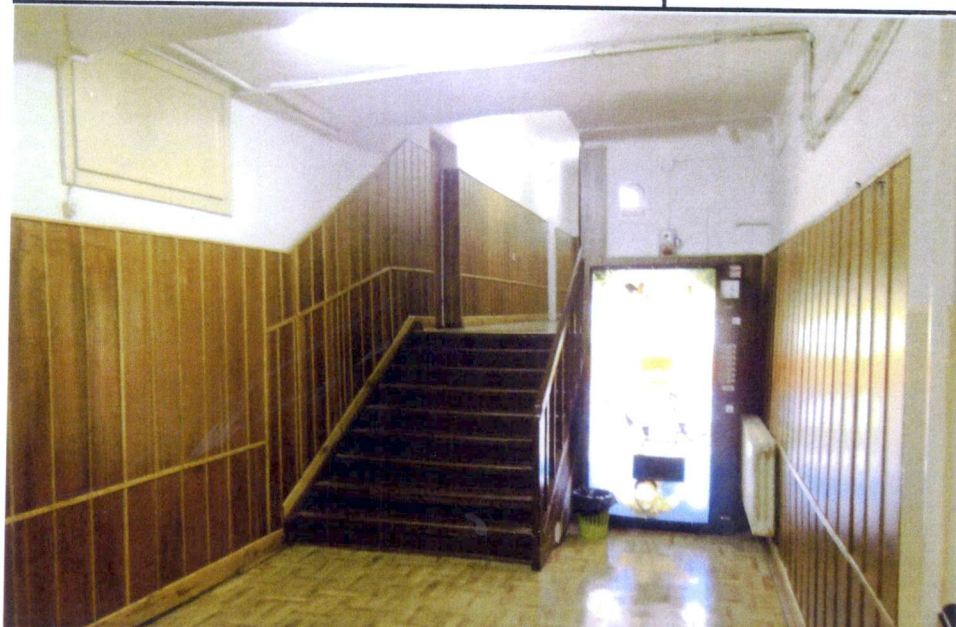


19

ZAŁĄCZNIK DO KARTY EWIDENCYJNEJ

Nr 6

1. Miejscowość WARSZAWA	5. Nazwa zabytku (jak w karcie) adres PRZEDSZKOLE MIEJSKIE – OB. BURSA 01-043 Warszawa, ul. Okopowa 55 a	6. Zawartość załącznika Dokumentacja fotograficzna
2. Gmina DZIELNICA WOLA		
3. Powiat WARSZAWSKI		
4. Województwo MAZOWIECKIE		



20



22



21



23

Spis fotografii

1. Widok ogólny od wschodu
2. Elewacja północna i półn. wschodnia
3. Widok na elewację frontową skrzydła północnego
- 4,5. Elewacja frontowa skrzydła środkowego
- 6,7. Skrzydło wschodnie, elewacja frontowa.
8. Tablica pamiątkowa na elewacji skrzydła wschodniego
9. 10. Elewacje podwórzowe
11. Skrzydło wschodnie, wejście
12. Parter, hol, wejście główne i portiernia
13. Hol, wejście główne
14. Hol, wejście do małej świetlicy-szatni
15. Fragm. półd. holu, wejście do dużej świetlicy
16. Duża świetlica
17. Parter, fragm. korytarza
18. Piętro, fragm. korytarza
19. Klatka schodowa
20. Schodki na parterze
21. Piętro, fragm.. części środkowej
22. Klatka schodowa, ewakuacyjna
23. Korytarz piętra, fragm.