

2223

KARTA EWIDENCYJNA ZABYTKU NIERUCHOMEGO

1. Nazwa
**SZKOŁA MIEJSKA POWSZECHNA- Ob. Zespół Szkół im.
Michała Konarskiego**

122/1

2. Czas powstania
1927-1928, 1949-53

3. Miejscowość
01-043 WARSZAWA

4. Adres
OKOPOWA 55 a

DZ. EWID. NR 25 , OBRĘB 6-03-06
Nr hip. [REDACTED]
KW [REDACTED]

5. Przynależność administracyjna

województwo MAZOWIECKIE
powiat WARSZAWSKI
gmina
dzielnica **WOLA**

6. Współrzędne geograficzne
N 52°24', E 20°97'

7. Właściciel i jego adres

Miasto Stołeczne Warszawa, 00-950 Warszawa,
Pl. Bankowy 3/5

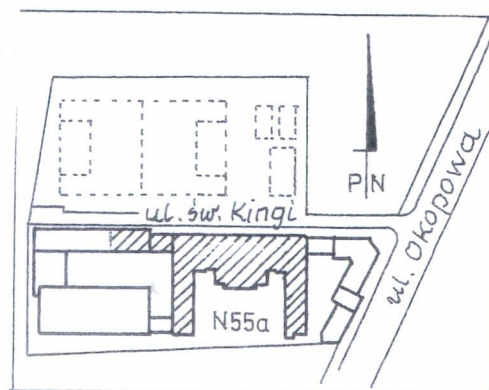
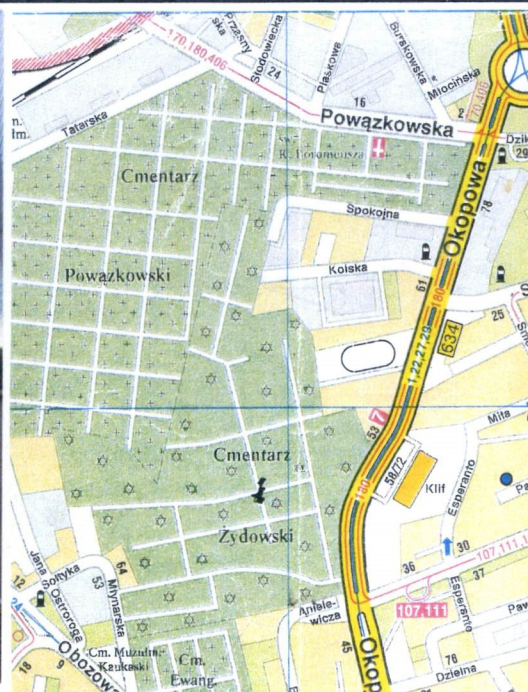
8. Użytkownik i jego adres
Zespół Szkół im. Michała Konarskiego, 01-043
Warszawa, ul. Okopowa 55 a

9. Formy ochrony

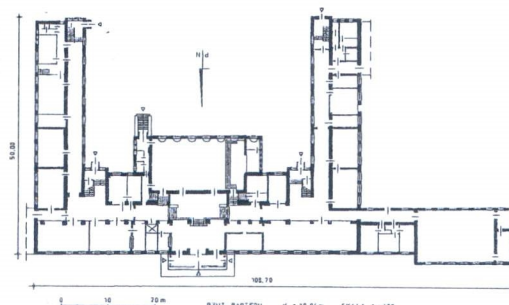
Gminna Ewidencja Zabytków

10. Stan zachowania

Obiekt o zniszczonych elewacjach. Silne zawilgocenia ścian obwodowych sali gimnastycznej., skrzydła zachodniego. Zniszczone i odparzone tynki części elewacji. Zmieniona pierwotna forma dachów. Rozplanowanie pomieszczeń częściowo zmienione. Nowa aranżacja stropu auli. Wyeksponowana nieliczna stolarka okienna oraz drzwiowa. Zachowane posadzki ceramiczne i lastryko na parterze.



SYTUACJA skala 1 : 4000



12. Historia

Budynek dwóch szkół powszechnych, budynek mieszkalny i przedszkole to zespół szkolno-przedszkolny, który wybudowany został w latach 1927-28, poświęcony w maju 1931 r.. Usytuowany został na obszernym terenie o charakterze uprawnym i przemysłowym, przylegającym od zachodu i częściowo od południa do muru cmentarza żydowskiego, od wschodu do ulicy Okopowej, od północy do uliczki św. Kingi, dojścia do cmentarza od ulicy Okopowej. Gmach szkoły usytuowano wzdłuż uliczki św. Kingi, budynek przedszkola stanął u zbiegu ulicy Okopowej i św. Kingi, budynek mieszkalny wzdłuż ulicy Okopowej z przejazdem na teren dwóch podwórz związanych ze szkołą i przedszkolem. Zespół ten to inwestycja miejska o wartości 4 mln zł., a jej powstanie i finansowanie związane jest z osobą Leopolda Meyeta (1850-1912), Polaka pochodzenia żydowskiego, zamieszkałego w Warszawie, adwokata, kolekcjonera pamiątek epoki romantyzmu, bibliofila, literata i filantropa. Z majątku pozostawionego przez L. Meyeta, a zapisanego w testamencie Radzie Szkolnej m. Warszawy powstała Fundacja Szkolna im. Leopolda Meyeta, której celem miało być powołanie szkoły dla najuboższych dzieci, żydowskich i chrześcijańskich, a ideą pełną integracja dzieci obu wyznań, wychowanie ich w poszanowaniu odmienności kulturowej i wyznaniowej. Realizację zamierzenia uniemożliwiła I wojna światowa, a powrócono do niego dopiero w 1927 r. Powstanie dużego zespołu szkolno-przedszkolnego było jedną z kilku inwestycji tego typu zrealizowanych przez Zarząd Miasta w latach 1927- do ok. 1931. W tym czasie wybudowano jeszcze dwa inne takie zespoły, przy ul. Leszno 109/11, i Elbląskiej 51, wydaje się jednak, że realizacja zespołu przy ul. Okopowej reprezentuje najlepiej program i założenia władz miejskich.

Cd. na wkładce

13. Opis

Sytuacja

Zespół usytuowany jest na południowej części obszernej posesji, ograniczonej od wschodu ulicą Okopową, od zachodu murem cmentarza żydowskiego, od południa granicę działki wyznacza w części mur ceglany oraz mur cmentarza żydowskiego, od północy posesja graniczy z działką pofabryczną (Okopowa 57). Teren posesji rozdziela na dwie części dawna uliczka św. Kingi biegnąca od ul. Okopowej do muru cmentarza, na linii wschód-zachód.

Zespół szkolno-przedszkolny składał się pierwotnie z następujących obiektów: usytuowanego wzdłuż uliczki św. Kingi gmachu szkolnego, trójskrzydłowego, o korpusie połączonym krótkim łącznikiem z salą gimnastyczną, wolnostojącego budynku mieszkalnego- nauczycielskiego przy ul. Okopowej i wolnostojącego budynku przedszkola, obecnie bursy - trójskrzydłowego usytuowanego przy ul. św. Kingi oraz ul. Okopowej. Obecnie budynek szkoły połączony jest z bursą krótkim, wtórnym łącznikiem, a budynek nauczycielski połączony jest od ulicy Okopowej z nową częścią bursy. Po północno-zachodniej i południowej stronie gmachu szkoły, znajdują się 4 budynki warsztatów szkolnych, wzdłuż muru południowego niewielkie wiaty metalowe- magazynowe. Teren podwórka szkolnego funkcjonuje częściowo jako wewnętrzny parking, przy budynku auli wystawiony jest rząd blaszanych garaży,

Drugą część działki szkolnej, na północ od ul. Św. Kingi zajmuje duże boisko do gry w piłkę nożną, dwa boiska do koszykówki oraz teren nieczynnej strzelnicy sportowej. Teren całej posesji otoczony jest ogrodzeniem z elementów stalowych na betonowym fundamencie. Na teren posesji prowadzą dwa wjazdy od ulicy Okopowej; 1. wjazd otwarty na uliczkę św. Kingi i 2. wjazd kryty, bramą domu mieszkalnego i dalej na teren podwórka gospodarczego. W obrębie podwórza szkolnego od południa występuje współczesne metalowe ogrodzenie wydzielające teren w pobliżu skrzydła wschodniego szkoły oraz ogrodzenie po stronie zachodniej tego podwórza, oddzielające teren podwórka szkolnego od budynków warsztatowych.

Materiał, konstrukcja

Fundamenty i ściany fundamentowe wylewane, żelbetowe. Ściany obwodowe z cegły ceramicznej, otynkowane tynkiem cementowo-wapiennym. Ścianki działowe –z cegły dziurawki, otynkowane. Ścianki przybudówki frontowej aluminiowe, konstrukcji ramowej, przeszklone na murowanym cokole. Żelbetowy ustrój nośny - słupy żelbetowe, wylewane, monolityczne, belki i dźwigary żelbetowe wylewane monolityczne. Stropy – nad piwnicą- strop żelbetowy, belkowy. Nad parterem, I i II piętrem- stropy żelbetowe, nad III i IV piętrem stropy Kleina na belkach stalowych. Nad aulą strop kasetonowy, nad salami gimnastycznymi stropy żelbetowe. W auli balkon z płyty żelbetowej z balustradą metalową, prętową. Dachy, pokrycie – stropodach wentylowany przykryty płytami żelbetowymi, prefabrykowanymi, opartymi na podciągach wylewanych, kryty papą, nad aulą stropodach niewentylowany, ze świetlikami. Nad salą gimnastyczną stropodach z płyty żelbetowej.

14. Kubatura	15. Powierzchnia użytkowa	16. Przeznaczenie pierwotne	17. Użytkowanie obecne
31.044 m3	5230 m2	Użyteczności publicznej- Szkoła powszechna	szkoła
18. Akta archiwalne (rodzaj akt, numer i miejsce przechowywania)		19. Źródła ikonograficzne (rodzaj, miejsce przechowywania)	
<u>Archiwum Państwowe m. Warszawy</u> Akta BOS, sygn. 2157 <u>Archiwum szkolne</u> Dokumentacja budowlano-techniczna z lat 1953-1999		<u>Kartografia</u> Fotoplan z 1935 i 1945 r. skala oryginału 1 :2500– APW Plan Warszawy z 1936-1940 z numerami hipotecznymi, skala oryginału 1:2500, sygn. KI 125, APW <u>Ikonografia</u> 1. Zniszczony budynek szkoły, stan w 1945 ?, 2. Szkoła po odbudowie, ok. 1953? Obie fotografie z: Czerwiński W., Witkowski E. <i>Monografia Szkoły Zawodowej im. Michała Konarskiego</i> , W-wa 1970	
20. Bibliografia		21. Uwagi	
1. Chojnacki T. <i>Budynek szkolny Okopowa 55 a</i> , [w:] Kurier Wspomnień, 23, 2010, s. 7. Specjalne wydanie Kuriera Wolskiego, bezpłatnego dwutygodnika Informacyjnego dzielnicy Wola. 3. Czerwiński W., Witkowski E. <i>Monografia Szkoły Zawodowej im. Michała Konarskiego</i> , W-wa 1970 4. Kasprzycki J. <i>Korzenie Miasta. Warszawskie pożegnania. T.II, Śródmieście północne</i> . W-wa 1997, s. 138-140, „Świetna szkoła i jej „Dycha”. 5. Królikowski L. <i>Szkolnictwo dawnej Warszawy</i> , Warszawa 2008 6. Majewski J. S., Urzykowski T. „Przewodnik po powstańczej Warszawie”, W-wa 2012 7. Monografia Szkoły Zawodowej im. M. Konarskiego , Warszawa 1985. 8. Kronika Warszawy , 1927 r., nr 9, s. 20; 1928, nr 4, s. 3, nr. 10-11, s. 89 <u>Internet</u> : Wikipedia- ulica Okopowa, Cmentarz żydowski		Projekt modernizacji i rozbudowy szkoły, arch. Rafał Pawłowski, 2011, w : Wydział Infrastruktury Urzędu Dzielnicy Wola, ul. Żelazna 9	

22. Stan zachowania

- Duży stopień zawilgocenia murów obwodowych sali gimnastycznej, łącznika zachodniego, części murów skrzydła zachodniego.
- Zniszczone, odparzone tynki na elewacjach sali gimnastycznej, łącznika, na elewacjach skrzydła wschodniego i zachodniego.
- Skorodowane rury instalacji wod.kan.
- Stolarka drzwiowa parteru przedwojenna - w stanie dobrym,
- Stolarka okienna wymieniona w całości na okna zespolone PCV.
- Znacznie wyeksploatowane podłogi klepkowe na korytarzach i w pomieszczeniach dydaktycznych. Nowa nawierzchnia w salach gimnastycznych.
- Spękane, z ubytkami oryginalne posadzki szaro-białe w przedsionku klatek schodowych obu skrzydeł. Zachowane oryginalne posadzki w hallu i pomieszczeniach parteru.
- Schodki zewnętrzne do auli o skruszałym betonie.
- Zniszczone, skorodowane daszki nad wejściami od podwórza.
- Wnętrza auli i obu sal gimnastycznych odnowione, po remoncie.

23. Istniejące zagrożenia, najpilniejsze postulaty konserwatorskie

Wskazane jest :

- osuszenie murów piwnic i części murów parteru
- wymiana rur instalacji wod. kan
- wymiana skorodowanych daszków nad wejściami podwórzowymi
- odnowienie elewacji
- naprawa schodków zewnętrznych do auli
- uzupełnienie, naprawa posadzek w przedsionkach klatek schodowych

24. Adnotacje o inspekcjach, informacje o zmianach (daty, imiona i nazwiska wypełniających)

25 Opracowanie karty ewidencyjnej (autor, data i podpis)

Tekst: Joanna Giżejewska

plany i rysunki: Małgorzata Misztal

fotografie: Joanna Giżejewska

XI/2014
XII/2014

*Wykonano z funduszy
Miasta Stołecznego Warszawy*

26. Załączniki

Wkładki

1-3 – tekst pkt-u 12 i 13

4 – kartografia, ikonografia,

5 -13 – dokumentacja fotograficzna

14 - spis fotografii

1. Miejscowość	WARSZAWA	5. Nazwa zabytku (jak w karcie) adres	6. Zawartość załącznika
2. Gmina /DZIELNICA:	WOLA	Szkoła Miejska Powszechna - ob.	
3. Powiat WARSZAWSKI		Zespół Szkół im. Michała	
4. Województwo MAZOWIECKIE		Konarskiego	
		01-043 Warszawa, ul. Okopowa 55 a	Cd. tekstu, pkt-u 12

Cd. tekstu, pkt-u 12

Zgodnie z nimi, wszystkie człony zespołu zlokalizowano na dużym terenie, szkoła i przedszkole były od siebie niezależne, miały osobne wejścia i dojścia, oba dysponowały swoim terenem zielonym. Między poszczególnymi obiektami nie było łączników ani ogrodzenia, za wyjątkiem metalowego ogrodzenia od ulicy Okopowej i wcześniej powstałego muru cmentarza żydowskiego. W postawionym gmachu szkolnym znalazły się dwie szkoły powszechne: nr 195 im. L. Meyeta dla dzieci wyznania mojżeszowego i nr 196 im. I. Mościckiego dla dzieci wyznania chrześcijańskiego, obie poświęcone w 1931 r. Każda ze szkół liczyła po 1500 dzieci, 30 nauczycieli, 10 woźnych, każda szkoła miała swoją kierowniczkę, a jedna z nich administrowała całym budynkiem. Budynek szkoły powstał w oparciu o rozszerzony program ministerialny sformułowany w 1922 r. i była to jedna z wielu nowych szkół zbudowanych przez magistrat, dla których powstał jednakowy program budowlany. Ciałem wykonawczym programu inwestycyjnego był Komitet Budowy gmachów szkolnych. Zgodnie z programem nowe gmachy projektowano jako pojedyncze lub podwójne. Gmach przy Okopowej był typem podwójnym, zawierającym 26 sal wykładowych i pewną liczbę pomieszczeń dydaktycznych i pomocniczych, tj. pracowni, laboratoriów, gabinetów, bibliotek, oraz pomieszczeń administracyjnych, gabinetów lekarskich, szatni, łazni, stołówki, magazynów. Sale lekcyjne liczyły ok. 50 m² powierzchni, a każda z nich przeznaczona była średnio dla 50-u uczniów. Podział funkcjonalny kondygnacji był standardowy: kondygnacja najniższa przeznaczona została na szatnie, kuchnię z zapleczem, jadalnię, dodatkowe pomieszczenia magazynowe, sale natryskowe z szatniami. Na wyższych poziomach zlokalizowano pokoje administracyjne, klasy, gabinety, pracownie, inne pomieszczenia związane z zainteresowaniami uczniów. Gmach wyposażono w obszerną aulę ze sceną i balkonem z kabiną filmową, postawiono także budynek z dwiema salami gimnastycznymi usytuowanymi na dwóch poziomach (dla każdej ze szkół) i połączono niskim łącznikiem z gmachem szkoły. Do wspólnych przestrzeni obu szkół należała kondygnacja parteru z obszernym hallem, aulą, szatniami i stołówką, gabinetami lekarskimi. Każda ze szkół miała stanąć domek ogrodnika, założono warzywnik. Teren zadrzewiono w 1935 r. po stronie południowej i północnej zespołu, urządzono ogród szkolny po stronie północnej. Przedszkole przeznaczone było tylko dla dzieci żydowskich, co wynikało z potrzeb dzielnicy Wola. Budynek mieszkalny wystawiony obok przedszkola, wzdłuż ulicy Okopowej służył kierowniczkom obu szkół oraz woźnemu i palaczowi.

Autor projektu obszernego zespołu szkolno-przedszkolnego nie jest znany. Nie można wykluczyć, że mógł nim być architekt Jan Reda, m. in. projektant zespołu najstarszej praskiej szkoły zawodowej-Państwowego Gimnazjum Mechanicznego przy ul. Targowej 86 (zbud. 1937). Po 1945 r. Jan Reda był głównym projektantem w Centralnym Zarządzie Biur Projektowych Budownictwa Miejskiego Miasto-Projekt-Specjalistyczne, autorem nie zatwierdzonego projektu instalacji wod. kan i ciepłej wody oraz projektu przebudowy i nadbudowy sali gimnastycznej przy Okopowej 55 a (1953 r.)

We wrześniu 1939 r. w budynku szkoły zorganizowane zostało schronisko dla uchodźców i pogrzelców; udzielano pierwszej pomocy rannym. Na szkolnym dziedzińcu powstał prowizoryczny cmentarz, skąd wiosną 1940 r. ekshumowano 12 osób. Pod koniec 1939 r. budynek szkoły przekazany został Wehrmachtowi- dzieci żydowskie przeniesiono do baraków przy ul. Gęsiej, dzieci chrześcijańskie przeniesiono do okolicznych szkół. W szkole zakwaterowała się m.in. generalicja niemiecka, dla której zwieziono meble z Belwederu. Później w budynku znalazły się koszary SS, a przy wjeździe od ul. Okopowej zbudowano bunkier. Budynek mieszkalny do lata 1944 r. zamieszkiwała kierowniczka szkoły nr 196, dozorca i palacz. 1 sierpnia 1944 r. budynek szkoły przejęli powstańcy, a gmach nazywany potocznie „twierdzą” stał się miejscem pobytu Baonu „Zośka” i jego ośrodkiem oporu, opuszczonym 11 sierpnia. Jak podaje zapis na tablicy pamiątkowej, umieszczonej na elewacji przedszkola, batalion „Zośka” uwolnił 348 Żydów, więźniów obozu koncentracyjnego „Gęsiówka”. Za szkołą, na skraju ogródka warzywnego powstał mały cmentarzyk. Terenem walk powstańczych oraz miejscem egzekucji był także cmentarz żydowski, wyłączony z getta we wrześniu 1941 r. W wyniku działań powstańczych budynek szkoły został znacznie zniszczony, wypalony, pozbawiony dachów i części stropów. Rzeczywista skala zniszczeń pozostaje nieznana.

Powojenne dzieje szkoły związane są już z I Miejską Szkołą Zawodową Męską im. Michała Konarskiego, posiadającą Gimnazjum Elektryczne i Gimnazjum Mechaniczne. Ponieważ własne zabudowania szkoły, zbudowane w latach 1890-96 wg projektu Stefana Szyllera, przy ul. Leszno 72 zostały spalone lub zburzone po powstaniu w getcie, pozbawiona własnej siedziby szkoła przez kilka lat tułała się po różnych obiektach kontynuując nauczanie. Przed 1939 r. I Miejska Szkoła Zawodowa Męska im. Michała Konarskiego była jedną z najlepszych szkół zawodowych w Warszawie i w Polsce, kształcąca świetnie wykwalifikowanych robotników i techników, zasilających przede wszystkim fabryki warszawskie. W 1946 r. szkole tej przydzielono zniszczony gmach szkolny przy ul. Okopowej 55 a, od 1948 r. stopniowo odbudowany, a następnie rozbudowany, powiększony o nowe budynki warsztatów szkolnych. (1948, 1961). Przez kilkadziesiąt lat szkoła im. Michała Konarskiego kontynuowała tradycje szkoły zawodowej mechaniczno-elektrycznej, po zmianach w szkolnictwie w 1999 r. charakteryzuje się całkowicie odmiennym profilem nauczania.

Dzieje przekształceń profilu szkoły

W roku szkolnym 1948/49 zlikwidowano 4-letnie gimnazjum zawodowe, powołując 3-letnie liceum zawodowe I stopnia. Szkoła nazywała się 4-letnim Gimnazjum i 3-letnim Liceum I stopnia. W 1950 r. rozpoczęło się przekształcenie szkolnictwa, polegające na uproszczeniu licznych typów szkół zawodowych, dokładniejszego ustalenia profilu i specjalizacji. W 1950/51 w „Konarze” rozpoczęto likwidację Liceum I stopnia wprowadzając technikum oraz liceum II stopnia. W roku 1951/52 nastąpiła zmiana struktury szkolnictwa zawodowego, w wyniku której powstały m.in. 2 i 3 letnie zasadnicze szkoły zawodowe (na bazie szkół przemysłowych i częściowo gimnazjów) prowadzące równolegle z nauką teoretyczną- praktyczną naukę zawodu. W wyniku reformy powstała: 2-letnia Szkoła Metalowo-Elektryczna CUSZ, 4-letnie Technikum Mechaniczne oraz 2 i 4 - letnie Technikum Przemysłowo-Pedagogiczne.

Od września 1957 r. uruchomiono w szkole Technikum Mechaniczno-Elektryczne, rok później zmieniono nazwę szkoły na: Technikum Przemysłowo-Pedagogiczne i Zasadniczą Szkołę Metalowo-Elektryczną im. M. Konarskiego. W 1957 r. szkoła liczyła 1000 uczniów, w internacie przebywało ok. 250. Od 1958/1959 szkoła przeszła pod zarządek Kuratorium Okręgu szkolnego m.st. Warszawy. W 1960 r. powstał Zespół Szkół Przemysłowo-Pedagogicznych, w skład którego weszły: 1. 3-letnia Zasadnicza Szkoła Zawodowa im. M. Konarskiego 2. 5-letnie technikum Mechaniczno-Elektryczne, 3. 4-letnie Technikum Przemysłowo- Pedagogiczne z Wydziałem Zaocznym. W 1961 r. powstało w ramach Zespołu Szkół Techniczno- Pedagogicznych 3-letnie Technikum Maszyn Liczących i pomaturalna 2-letnia Państwowa Szkoła Techniczna nr 10, a w. roku 1962 Studium Nauczycielskie.

Decyzją władz szkolnych z końcem roku 1966/67 zostało zlikwidowane Technikum Przemysłowo-Pedagogiczne, które w ciągu 16 lat istnienia wykształciło 779 nauczycieli zawodu u i przedmiotów zawodowych o kierunku mechanicznym i elektrycznym.

W budynku szkoły mieściło się jeszcze IV Studium Nauczycielskie ze studium wojskowym oraz punkt konsultacyjny Wyższej Szkoły Pedagogicznej z Katowic i Roczne Studium Pedagogiczne dla nauczycieli szkół zawodowych. Dopiero w 1976 r. powołano Zespół Szkół Mechanicznych im. M. Konarskiego, który wchłonął wszystkie typy szkół skupione pod jedną dyrekcją. W 1982/3 r. do Zespołu włączono Szkołę Przyzakładową Warszawskich Zakładów Maszyn Budowlanych im. Ludwika Waryńskiego, a w r. 1984/85 reaktywowano 3-letnie Technikum Mechaniczne o specjalności obróbka skrawaniem oraz 4-letnie Pedagogiczne Studium Techniczne o specjalnościach: obróbka skrawaniem, naprawa i eksploatacja pojazdów samochodowych. W warsztatach szkolnych wykonywano szereg maszyn i urządzeń dla zakładów warszawskich i pozawarszawskich. Zasadnicza Szkoła Zawodowa im. M. Konarskiego jako pierwsza w Polsce uruchomiła produkcję tokarek „Zuch”, które znalazły zastosowanie w zajęciach politechnicznych szkół ogólnokształcących. Wiele fabryk warszawskich przekazało szkole sporo urządzeń i narzędzi niezbędnych do nauki zawodu, szkoła współpracowała z wieloma fabrykami. W następnych latach zmienił się całkowicie pierwotny profil kształcenia, w 1999 r. po kolejnych zmianach władz oświatowych przestała istnieć szkoła o świetnych tradycjach kształcenia zawodowego.

Obecnie mieści się tu: LXXXVIII LO im. M. Konarskiego powołane w 1994 r., Technikum nr 26 kształcące w zawodach: technika żywienia i usług gastronomicznych, technika hotelarstwa, kelnera, technika ortopedy, Zasadnicza Szkoła Zawodowa nr 6 im. Michała Konarskiego kształcąca kucharzy oraz Policealne Studium Kosmetyczne Barbary Jaroszewskiej, założone w 1996 r.

Historia odbudowy szkoły

Odbudowę zniszczonej szkoły oraz budynku mieszkalnego i adaptację przedszkola na bursę szkolną przeprowadzano etapami. W 1946 r. rozpoczęto prace projektowe dotyczące odbudowy szkoły prowadzone przez arch. H. Kryńską w ramach Pracowni Szkolnej Wydziału Architektoniczno-Inżynierskiego Biura Odbudowy Stolicy. W 1948 r. wykończono wschodnie skrzydło i fragment środkowej części gmachu, a jeszcze w tym samym roku zakończono remont skrzydła zachodniego i pozostałej części budynku. Zapewne wówczas powstał parterowy łącznik między przedszkolem a skrzydłem wschodnim szkoły oraz parterowy łącznik między przedszkolem a budynkiem mieszkalnym. Nieznany jest stan zniszczeń wojennych oraz zakres prac budowlano-remontowych w

ZAŁĄCZNIK DO KARTY EWIDENCYJNEJ

Nr 2

1. Miejscowość WARSZAWA	5. Nazwa zabytku (jak w karcie) adres Szkoła Miejska Powszechna - ob. Zespół Szkół im. Michała Konarskiego 01-043 Warszawa, ul. Okopowa 55 a	6. Zawartość załącznika Cd. tekstu, pktu-12, 13
2. Gmina DZIELNICA WOLA		
3. Powiat WARSZAWSKI		
4. Województwo MAZOWIECKIE		

budynku. Zniszczeniu uległa prawdopodobnie część stropów, klatek schodowych, stolarka okienna i drzwiowa, podłogi z klepki dębowej. Gmachowi szkoły nie przywrócono dawnej formy dachów (były wysokie, dwu i trójspadowe, nad aulą dach płaski (z tarasem?). Budynek przekryto dachami płaskimi, nadbudowano IV piętro nad korpusem. Zmieniono opracowanie fasady szkoły nie odtwarzając dwóch pierwotnych bocznych wejść ani formy zwieńczenia wejścia środkowego. W miejscu wejścia głównego usunięto dolny odcinek lizen flankujących i dodano płytką przybudówkę z dwoma wejściami osłoniętą pulpitowym daszkiem.

W 1953 r. ukończono remont budynku dawnego przedszkola, przeznaczając go w całości na internat szkoły, w którym zamieszkało 40-u uczniów ze Szkoły Metalowo- Elektrycznej i 47 z Technikum Przemysłowo- Pedagogicznego. Przez kilka lat parter wschodniego skrzydła szkoły mieścił warsztaty elektryczne, piętra zajmował internat. Do pomieszczeń użytkowych internatu włączono w 1958 r. parter skrzydła wschodniego szkoły (na miejscu warsztatów), gdzie zlokalizowano stołówkę z zapleczem kuchennym i przy którym wybudowano kilka zewnętrznych piwnic dostępnych z parteru skrzydła. Pomieszczenia mieszkalne internatu powiększono w 1964 r. o dobudowany segment mieszkalny postawiony między internatem (d. przedszkolem), a budynkiem mieszkalnym, który odbudowano zezniszczeń wojennych. Na cele internatu zaadaptowano też północny fragment pomieszczeń budynku mieszkalnego, w pozostałej części zamieszkałego przez nauczycieli szkoły. Przez kilka lat na cele warsztatów przeznaczony był budynek sali gimnastycznej. Około 1948 r. postawiono nowoczesną halę warsztatową (warsztaty ślusarsko-mechaniczne), postawioną wzdłuż południowego odcinka muru cmentarnego, połączoną krótkim łącznikiem ze wschodnim skrzydłem szkoły. Pomiędzy 1957 a 1961 r. rozbudowano warsztaty o nową halę (warsztaty elektryczne) z aneksami-łącznikami (projekt z 1957 r. arch. J. Pajączkowski). Przeprowadzono ponadto roboty adaptacyjne w starszym budynku warsztatów ślusarsko-mechanicznych. W prześwicie między gmachem szkoły a budynkiem przedszkola-internatu wybudowano piętrowy budynek ze stacją transformatorową i korytarzem łączącym oba budynki.

W 1964 r. ukończono prace związane z odbudową, nadbudową i adaptacją internatu, stołówki i stacji transformatorowej. W tym czasie zapewne zmodernizowano aulę. Przy szkole powstały obiekty sportowe: 2 bieżnie lekkoatletyczne, boisko piłkarskie, skocznie do skoków wzwyż, rzutnia kula, oszczepem, dyskiem, boisko uniwersalne do piłki ręcznej, strzelnica małokalibrowa, teren ogrodzono i zazieleniono..

Remont kapitalny budynku szkoły rozpoczęto w 1968 r. (projekt z 1967 r.) i kontynuowano w latach 70-tych. W jego efekcie urządzono kilka nowoczesnie wyposażonych pracowni, zaadaptowano pomieszczenia IV p. na zajęcia pozaszkolne. Główne wejście do szkoły zasłonięto w 1969 r. przeszkloną dobudówką, utworzono trzy wejścia, co niekorzystnie zmieniło opracowanie fasady. W kolejnych latach remontowano i modernizowano poszczególne sale, wymieniano i modernizowano instalacje. Po zmianie profilu szkoły, budynki warsztatów są nieużytkowane, pozbawione maszyn i urządzeń do nauki zawodu mechanika i elektryka.

Styl

Gmach wzniesiony w stylu modernizmu, z odniesieniami do stylów historycznych, widocznymi w opracowaniu fasady i auli (podział lizenami, forma wejść, opracowanie arkadowych okien budynku auli). W ramach powojennej odbudowy nie przywrócono dawnej formy wysokich dachów, nadbudowano IV piętro. Obecne opracowanie fasady pozbawione pierwotnego opracowania parteru: zlikwidowano dwa boczne wejścia, zmieniono i zasłonięto przeszkloną przybudówką wejścia główne

Opracowanie załącznika : Joanna Giżejewska

Cd. pkt-u 13

Daszki zewnętrzne- nad wejściami do korpusu i do skrzydła wschodniego-murowane, kryte blachą; nad wejściem do auli daszek płaski, wspornikowy, kryty blachą; na przybudówce frontowej, pulpitowy, wspornikowy, kryty papą. Kominy wentylacyjne- murowane z cegły, otynkowane, z czapka żelbetową. Blacharka - rynny i spusty z blachy ocynkowanej, parapety okienne z blachy stalowej, gzymsy wieńczące z obróbką blacharską. 4 Klatki schodowe- żelbetowe, wylewane. Dwubiegowe, o stopniach pokrytych szarym lastrykiem, za wyjątkiem odcinka klatki skrzydła zachodniego, gdzie schody betonowe, bez powłoki lastrykowej. Z balustradą stalową, prętową o pochwycie rurowym, metalowym, wtórnym, z dodatkową poręczą przyścienną, rurową. Na najwyższej kondygnacji oraz w poziomie I piętra skrzydła wschodniego schody zakryte stalową, prętową osłoną. Schodki wewnętrzne - na parterze - jednobiegowe, żelbetowe, pokryte szarym lastrykiem. W hallu parteru, w obu jego częściach, ujęte w niskie, pełne balustrady pokryte lastrykiem. Schodki do obu sal gimnastycznych ujęte w niskie, pełne balustrady pokryte lastrykiem. Schodki na poziom balkonu auli- drewniane, , zabiegowe, do kabiny filmowej betonowe, jednobiegowe. Do piwnicy schody jednobiegowe, betonowe z rurową poręczą przyścienną. Schodki zewnętrzne- przy budynku auli-betonowe, jednobiegowe ujęte schodkowymi murkami, otynkowanymi.

Stolarka okienna- okna zespolone z PCV, jednoramowe: dwuskrzydłowe, czterodzielne, dwudzielne, jednoskrzydłowe, uchylne. Kształtem i podziałami odpowiadające oknom oryginalnym. Osłonięte stalowymi prętami w poziomie parteru korpusu, skrzydeł oraz sali gimnastycznej. Parapety wewnętrzne - w części stalowe, w części betonowe pokryte szarym lastrykiem. Stolarka drzwiowa- 1. drzwi wejściowe, główne-dwuskrzydłowe, konstrukcji ramowej, aluminiowe, częściowo przeszklone. Drzwi na podwórze; dwuskrzydłowe, drewniane, płycinowe, w części przeszklone; dwuskrzydłowe, z blachy żelaznej; drzwi do auli dwuskrzydłowe, drewniane, płytowe. Drzwi do sal lekcyjnych jednoskrzydłowe, drewniane, płytowe. W piwnicy drzwi jednoskrzydłowe, stalowe. Nad częścią drzwi parteru skrzydła wschodniego i w szatni hallu- drzwi jedno i dwuskrzydłowe, płytowe, z nadświetlami podzielonych szprosami na prostokątne pola. Ponadto drzwi aluminiowe, dwuskrzydłowe, konstrukcji ramowej, przeszklone (na poziom wejścia do sali gimnastycznej); drzwi pełne, drewniane, dwuskrzydłowe do sal gimnastycznych, oraz do auli. Do piwnicy drzwi jednoskrzydłowe, metalowe, z blachy. Podłogi, posadzki -w hallu parteru - posadzki ceramiczne, dwubarwne i trójbarwne, ułożone w geometryczne wzory oraz posadzka lastrykowa. W przedsionku klatek schodowych obu skrzydeł - posadzka ceramiczna szaro-biała, w pomieszczeniach kuchennych parteru skrzydła wschodniego posadzka ceramiczna żółto-czerwona, w części dalszych pomieszczeń skrzydła -posadzka lastrykowa. Na korytarzach parteru oraz pięter- parkiet z klepki dębowej, w części linoleum na klepce dębowej, w salach lekcyjnych w części klepka dębowa, w części wykładziny na klepce, sporadycznie panele. W korytarzu łącznika do obu sal gimnastycznych- terrakota, w salach gimnastycznych wykładzina panelowa. W sanitariatach terrakota i glazura naścienna. Na fragmencie cokołu fasady oraz cokołu przybudówki- ciemnoniebieska terrakota. Kraty, osłony metalowe - prętowe, stalowe, na oknach parteru; jako 2 ozdobne kraty w prześwitach parteru, ozdobione motywem orła i syrenki; jako proste balustrady prętowe w prześwitach wysokiego hallu na poziomie I piętra.

Rzut

Budynek w kształcie zbliżonym do litery C, trójskrzydłowy, złożony z korpusu- skrzydła środkowego i dwóch skrzydeł bocznych. Do korpusu przylega od strony południowej (dziedzińca) prostokątna w rzucie aula. Budynek powiększony od północnego zachodu o prostokątną salę gimnastyczną poprzedzoną prostokątnym łącznikiem. Między korpusem a budynkiem bursy, występuje podobny, krótki, prostokątny w rzucie łącznik. Korpus w części południowej. o urozmaiconym, uskokowym rzucie. Dwutraktowy z korytarzem międzytraktowym, w części środkowej trzytraktowy. Oś układu wyznacza dwuczęściowy, zbliżony do kwadratu hall oraz prostokątna aula. Na parterze mieszczą się szatnie, portiernia, bufet, sale lekcyjne, na parterze skrzydła wschodniego kuchnia z zapleczem i stołówka bursy. Na I piętrze korpusu mieści się administracja i pomieszczenia dydaktyczne, na wyższych piętrach tylko sale lekcyjne. Skrzydło zachodnie - jednotraktowe z korytarzem wzdłużnym, skrzydło wschodnie jednotraktowe o wtórnym podziale korytarza wzdłużnego i części pomieszczeń. 4 klatki schodowe rozmieszczone symetrycznie, wszystkie z wyjściem na podwórze wewnętrzne: 2 klatki w korpusie, w trakcie tylnym i dwie na końcach korytarzy obu skrzydeł. Z korytarza korpusu, części zachodniej przejście do łącznika poprzedzającego sale gimnastyczne. W łączniku zlokalizowane przejście i zaplecze sanitarne dwóch sal gimnastycznych. W łączniku wschodnim korytarz i pomieszczenia trafostacji.

1. Miejscowość WARSZAWA	5. Nazwa zabytku (jak w karcie) adres Szkoła Miejska Powszechna - ob. Zespół Szkół im. Michała Konarskiego 01-043 Warszawa, ul. Okopowa 55 a	6. Zawartość załącznika Cd. tekstu, pkt-u 13
2. Gmina DZIELNICA WOLA		
3. Powiat WARSZAWSKI		
4. Województwo MAZOWIECKIE		

Bryła

Zróznicowana gabarytowo, złożona z trzech skrzydeł i sali gimnastycznej z łącznikiem. Skrzydło środkowe budynku szkoły- korpus- czterokondygnacyjny, z nadbudowaną V kondygnacją, niepodpiwniczony. Przekryty dachem płaskim. Po południowej stronie korpusu autonomiczna aula - jednokondygnacyjna, częściowo podpiwniczona, o zasypanej w l. 70. XX w. centralnej części (była tu kotłownia). Zwieńczona betonową, ażurową osłoną kryjącą niską nadbudówkę ze świetlikami. Z dodaną niską przybudówką od strony południowej. Oba skrzydła szkoły czterokondygnacyjne, wschodnie z wtórnymi, zewnętrznymi piwnicami (od strony podwórka gospodarczego), przekryte dachami płaskimi. Do korpusu od zachodu przylega dwukondygnacyjny, niepodpiwniczony łącznik kryty płaskim dachem oraz dwukondygnacyjny budynek sali gimnastycznej, kryty stropodachem. Do zachodniej elewacji budynku sali gimnastycznej dostawiony dwukondygnacyjny budynek warsztatowy, rozbudowany po stronie południowej, połączony z jednokondygnacyjną halą warsztatową usytuowaną wzdłuż południowej granicy posesji. Hala połączona krótkim jednokondygnacyjnym łącznikiem ze skrzydłem zachodnim szkoły. Łącznik przekryty stropodachem. Do korpusu dostawiony od wschodu piętrowy łącznik kryty płaskim dachem, skomunikowany z budynkiem bursy, dawnym przedszkolem.

Elewacje**A. Korpus**

Fasada - w części parteru i I -go piętra 21- osiowa, w części wyższej-19-osiowa. Podkreślona wysokim, gładkim cokołem, zwieńczona gzymsem. Okna rytmicznie rozmieszczone, prostokątne. Trzy osie środkowe podkreślone 4-ema lizenami sięgającymi do wysokości parteru-cokołu. Boczne, jednoosiowe partie fasady podkreślone prostokątną płyciną. W poziomie parteru, części środkowej jednokondygnacyjna przybudówka kryjąca wejścia do szkoły. Najwyższe, IV piętro lekko cofnięte w stosunku do lica fasady, w części środkowej gładkie, w częściach bocznych 3-osiowe o oknach mniejszych niż oryginalne. **Elewacja tylna-południowa**

Uskokowa, o symetrycznych czterech częściach, rozdzielonych częścią najszerszą, podkreślonych cokołem i zwieńczonych gzymsem, ponad którym występuje gładkie IV piętro. Części skrajne, trzyosiowe, o oknach w triadzie, oświetlających klatki schodowe. Na parterze wyjście na podwórkę, poprzedzone płytkim, otwartym gankiem nakrytym trójspadowym daszkiem. Część środkowa, najszersza, i część partii uskokowych przystłonięte do wysokości II piętra jednokondygnacyjnym budynkiem auli. Ponad aulą, na poziomie III piętra elewacja rozczłonkowana wąskimi oknami zgrupowanymi po 3 w trzech sekwencjach i po dwa w dwóch sekwencjach. Rozkład okien IV piętra, zharmonizowany z niższymi poziomami.

Aula

Trzy elewacje podkreślone wysokim cokołem, zwieńczone gzymsem ponad którym świetliki w systemie bazylikowym, osłonięte betonową balustradą z wąskimi prześwitami. Elewacja frontowa 8-osiowa o 6-u oknach półkoliście zamkniętych z kluczem, podkreślona płaskim fryzem. Osie skrajne z płaską płyciną zwieńczona półkolistym oknem z kluczem. Przy osi wschodniej wejście do auli poprzedzone jednobiegowymi schodkami o schodkowej pełnej balustradzie. Wejście osłonięte prostokątną, płytką obudową nakrytą płaskim daszkiem. W środkowej partii cokołu niska przybudówka z wejściem do piwnicy, po obu jej stronach po dwa okienka. Elewacje boczne auli o jednakowych podziałach horyzontalnych z cokołem i gzymsem wieńczącym i odmiennej ilości okien. Elewacja zachodnia - 6-osiowa w poziomie piwnic i piętra o jednakowych wąskich oknach, oprócz gzymsu podkreślona płaskim fryzem; elewacja wschodnia- 6-osiowa o mniejszych oknach występujących na 4 poziomach.

B, C. Skrzydło wschodnie, skrzydło zachodnie

Oba opracowane podobnie, o elewacjach podkreślonych cokołem i zwieńczonych prostym gzymsem. **Elewacje podwórzowe** 7-osiowe, w narożniku skrzydła wschodniego płytki ganek nakryty trójspadowym daszkiem, kryjący wejście na klatkę schodową. **Elewacje południowe obu skrzydeł** z trzyosiowym ryzalitem.

Okna ryzalitu skrzydła wschodniego w trzech wielkościach: wąskie okna I-III kondygnacji, mniejsze okna przyziemia i kwadratowe okna poddasza. Elewacja skrzydła zachodniego opracowana odmiennie: ryzalit powyżej parteru trzyosiowy, w jego przyziemiu wejście na klatkę schodową. Druga część elewacji w przyziemiu 3-osiowa.

Elewacja wschodnia skrzydła wschodniego i części korpusu 18-o osiowa o oknach ułożonych w sześciu sekwencjach po trzy. Trzy okna skrajne pld. wschodnie węższe od pozostałych. Okna parteru osłonięte stalowymi kratami. W części pld. wschodniej elewacja do wysokości II piętra przysłonięta budynkiem piętrowym łącznika.

Elewacja zachodnia skrzydła zachodniego, na parterze 14 –osiowa, powyżej parteru 18-o osiowa o oknach ułożonych w 6-u sekwencjach po 3. W części północnej przysłonięta piętrowym łącznikiem pomiędzy korpusem a budynkiem sali gimnastycznej. Do części południowej dostawiony parterowy łącznik łączący skrzydło z halą warsztatową.

D. Sala gimnastyczna z łącznikiem

Północna i południowa elewacja sali opracowane jednakowo: z cokołem, zwieńczone gzymsem podkreślonym płaskim, listwowym belkowaniem, 7-osiowe. Okna piętra wyższe od okien parteru, w dolnej partii zabezpieczone prętową osłoną. Wschodnia elewacja sali przysłonięta w $\frac{3}{4}$ wysokości piętrowym łącznikiem o dwuosiowych elewacjach, z których północna osłonięta ścianką kolankową. Do gładkiej elewacji zachodniej sali gimnastycznej dostawiony piętrowy budynek warsztatowy.

Wnętrze, wyposażenie

Rozplanowanie wnętrza budynku zmienione częściowo w poziomie parteru korpusu (wydzielona portiernia i pomieszczenia socjalne) oraz znacznie zmienione w poziomie parteru skrzydła wschodniego, gdzie zlokalizowano kuchnię i jej zaplecze, podzielono korytarz wzdłużny na drobne pomieszczenia. W rozplanowaniu wnętrza szczególną uwagę położono na część centralną korpusu, z hallem i aulą. Hall - dwuczęściowy; w części frontowej jednokondygnacyjny, w części tylnej-południowej, dwukondygnacyjny, wyniesiony ok. 1m nad poziom hallu części frontowej, skomunikowany z aulą i z korytarzem międzytraktowym. Część frontowa hallu oddzielona od części tylnej, południowej 4-ema słupami konstrukcyjnymi-żelbetowymi. W prześwicie środkowym umieszczone jednobiegowe schody ujęte w żelbetowe, pełne balustrady pokryte lastrykiem, w dwóch prześwitach bocznych, których dolne partie częściowo zamurowane, umieszczone lekkie, kute kraty z motywem syrenki i orła. Wyższy poziom hallu otwarty na piętrze pięcioma prześwitami osłoniętymi wtórnymi balustradkami prętowymi. Z poziomu parteru tej części prowadzą dwa wejścia do auli oraz dwa symetryczne zejścia do korytarzy i pomieszczeń szatni, bufetu i dalszych części szkoły. Pomieszczenia szatni w trakcie frontowym korpusu skomunikowane z frontowym hallem oraz wtórnice otwarte na korytarz. Zachowane są pierwotne płytki ceramiczne, dwubarwne w wyższej partii hallu oraz na korytarzach parteru korpusu. Korytarze są przestronne, dobrze oświetlone, podobnie jak sale lekcyjne. Aula – prostokątna, wysoka sala oświetlona od południa 5-oma wysokimi oknami półkoliście zamkniętymi, przekryta stropem kasetonowym, doświetlona od północy i południa prostokątnymi świetlikami w systemie bazylikowym. Po stronie zachodniej auli prostokątna scena poprzedzona schodkami drewnianymi, za sceną pomieszczenie garderoby, po stronie wschodniej auli balkon z prętową balustradą. Na poziomie balkonu dodatkowe pomieszczenia dostępne z zabiegowych schodków oraz wolny fragment z wtórnice odsłoniętymi oknami doświetlającymi w miejscu zlikwidowanego pomieszczenia kabiny projektora filmowego. Dekoracja ścian powojenna- ściany dekorowane prostokątnymi żłobkowanymi, płycinami wykonanymi w narzucie tynkowym, otwór sceny flankowany dwiema szerokimi lizenami z pionowym, środkowym rowkiem.

Istotną częścią dawnego wyposażenia są żelbetowe klatki schodowe, przestronne, o szerokich biegach, prostej balustradzie, dobrze oświetlone. Brak jest pierwotnej stolarki okiennej i drzwiowej, reliktem są drzwi z nadświetlami w skrzydle wschodnim, części kuchennej. Z dawnego wyposażenia zachowały się posadzki lastrykowe przyziemia, płytki ceramiczne dwubarwne w szatni i części kuchennej. Wszystkie podłogi drewniane, klepkowe są wtórne.

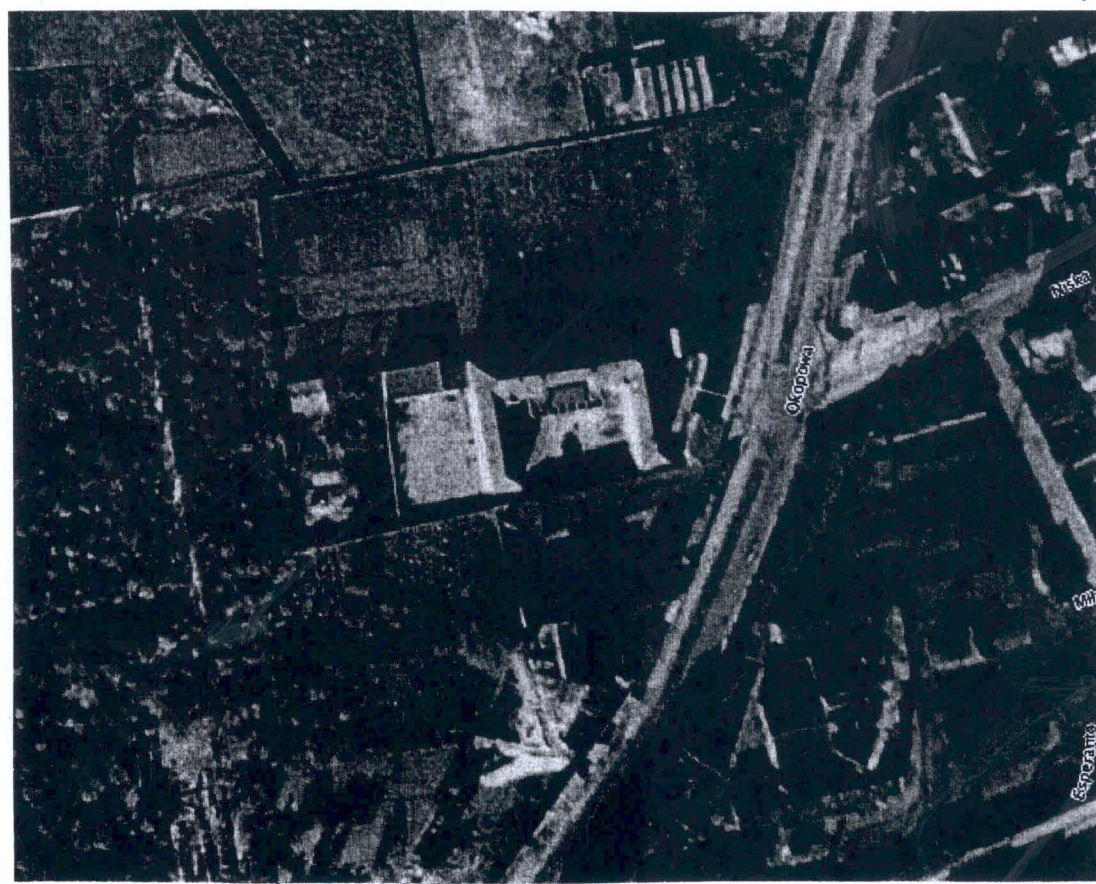
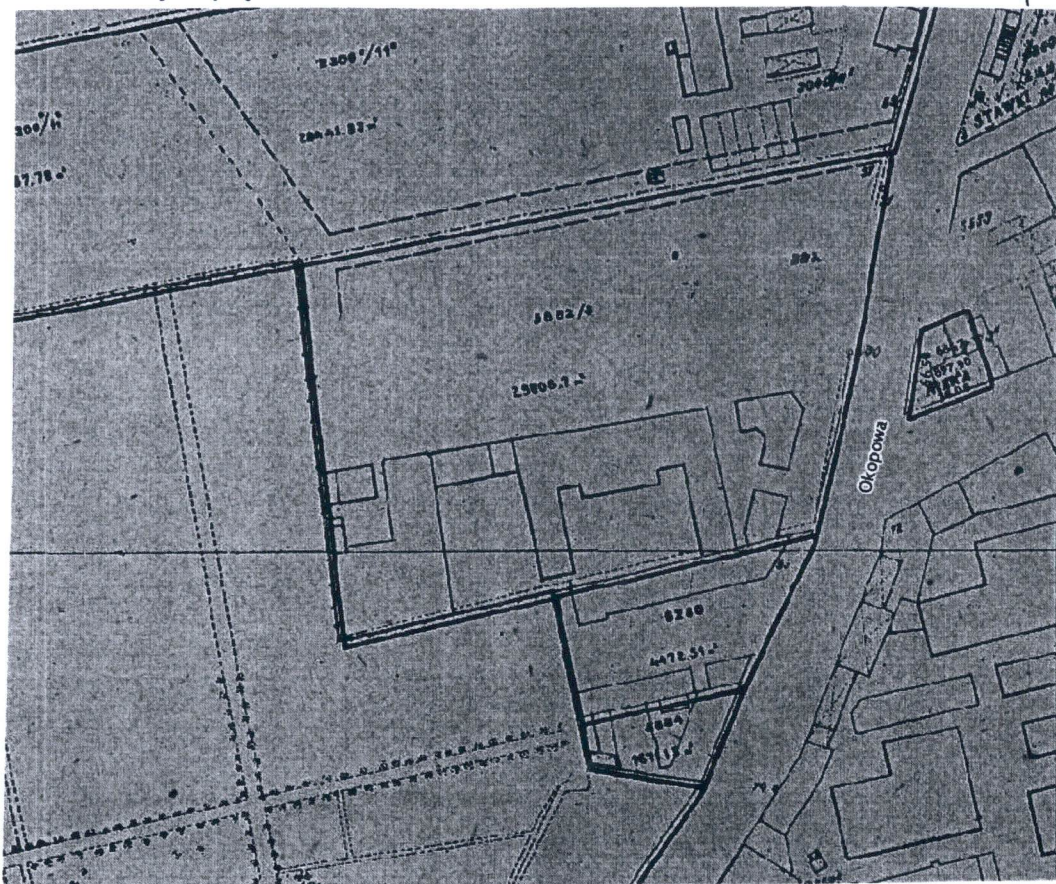
Instalacje

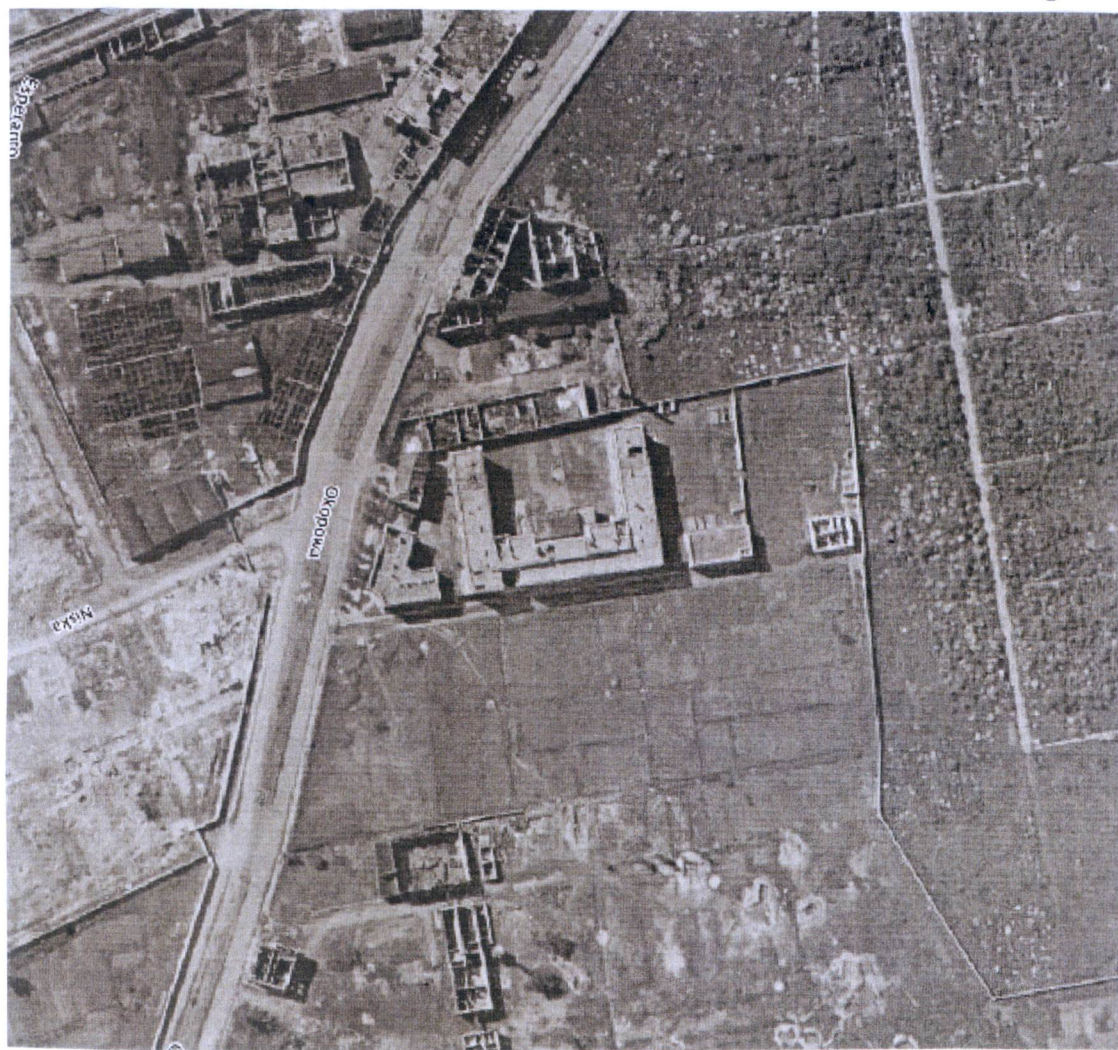
Elektryczna, wod.kan., co., gazowa, odgromowa, Internet, telefoniczna,

1. Miejscowość WARSZAWA	5. Nazwa zabytku (jak w karcie) adres Szkoła Miejska Powszechna - ob. Zespół Szkół im. Michała Konarskiego	6. Zawartość załącznika- tekst ,cd. pk-tu 13 Kartografia – 1. Plan miasta Warszawy z 1936-41 z numerami hipotecznymi, skala oryg. 1:2500, APW, sygn. K1124, 2. Fotoplan z 1935 r., skala oryginału 1:2500, APW, Materiały teledetekcyjne, 3. Fotoplan , 1945 r., skala oryg. 1:2500, APW, Ikonoграфия – 1. Szkoła ok. 1945 r., 2. szkoła po odbudowie, ok. 1953(?) –obie fot. z: Czerwiński W., Witkowski E. <i>Monografia Szkoły Zawodowej im. Michała Konarskiego, W-wa 1970</i>
2. Gmina DZIELNICA WOLA		
3. Powiat WARSZAWSKI	01-043 Warszawa, ul. Okopowa 55 a	
4. Województwo MAZOWIECKIE		

Cd. pkt - u 13Ogrodzenie

Stalowe , prętowe na betonowym fundamencie. Od strony ul. Okopowej brama wjazdowa, dwuskrzydłowa oraz dwuskrzydłowa furtka, obie oparte na trzech ceglanych, otynkowanych słupkach z czapką betonową. Od północy, pomiędzy warsztatem a murem cmentarza wtórnie użyta, brama dwuskrzydłowa, prętowa, z zakrytą dolną częścią. Po południowej stronie skrzydła zachodniego dwuskrzydłowa brama i jednoskrzydłowa furtka stalowe, prętowe z pełną dolną częścią. Wsparcie na ceglany, otynkowany słupku oraz trzech słupkach metalowych. Wzdłuż elewacji północnej szkoły niskie ogrodzenie ze stalowych prętów.





1



Szkola po odbudowie.

2

ZAŁĄCZNIK DO KARTY EWIDENCYJNEJ

Nr 5

1. Miejscowość WARSZAWA	5. Nazwa zabytku (jak w karcie) adres Szkoła Miejska Powszechna - ob. Zespół Szkół im. Michała Konarskiego 01-043 Warszawa, ul. Okopowa 55 a	6. Zawartość załącznika Dokumentacja fotograficzna Rzut parteru, skala 1: 400
2. Gmina DZIELNICA WOLA		
3. Powiat WARSZAWSKI		
4. Województwo MAZOWIECKIE		



2



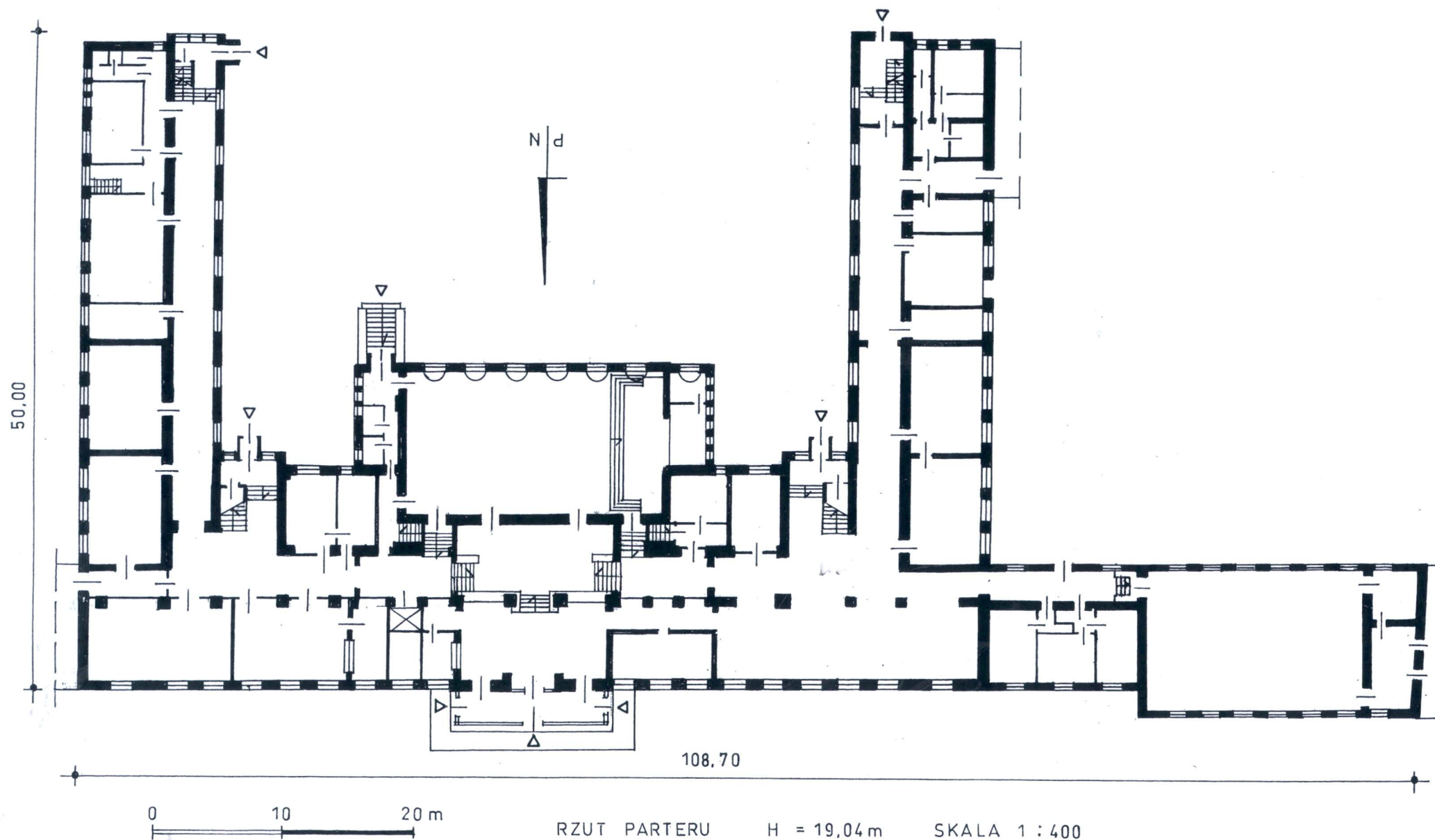
4



3



5



ZAŁĄCZNIK DO KARTY EWIDENCYJNEJ

Nr 6

1. Miejscowość WARSZAWA	5. Nazwa zabytku (jak w karcie) adres Szkoła Miejska Powszechna - ob. Zespół Szkół im. Michała Konarskiego 01-043 Warszawa, ul. Okopowa 55 a
2. Gmina DZIELNICA WOLA	
3. Powiat WARSZAWSKI	
4. Województwo MAZOWIECKIE	

6. Zawartość załącznika

**Dokumentacja fotograficzna,
Rzut piętra, skala 1:400**



6



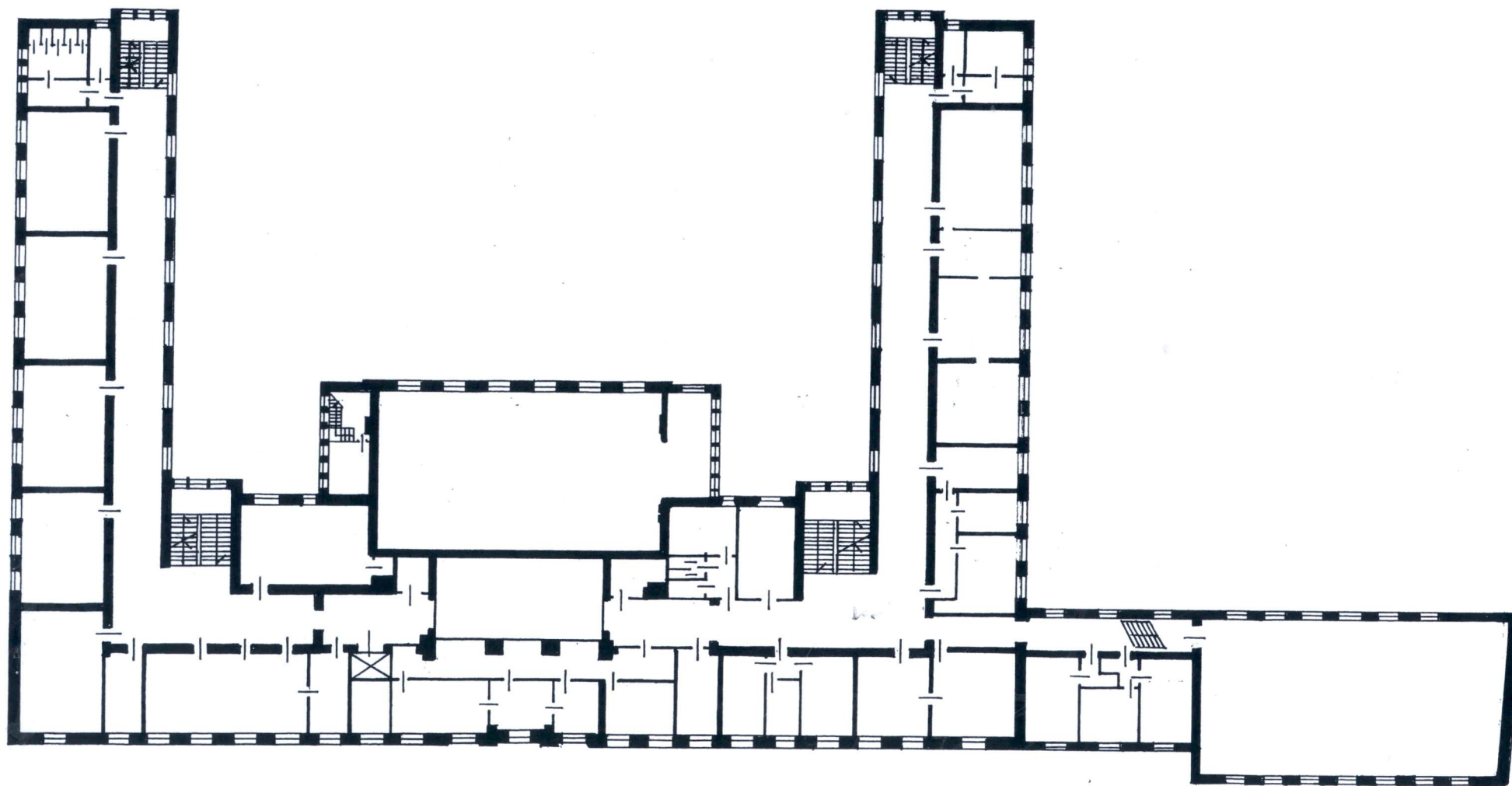
8



7



9



0 10 20 m

RZUT I PIĘTRA

SKALA 1 : 400

ZAŁĄCZNIK DO KARTY EWIDENCYJNEJ

Nr 7

1. Miejscowość **WARSZAWA**

2. Gmina **DZIELNICA WOLA**

3. Powiat **WARSZAWSKI**

4. Województwo **MAZOWIECKIE**

5. Nazwa zabytku (jak w karcie) adres
**Szkoła Miejska Powszechna - ob.
Zespół Szkół im. Michała
Konarskiego
01-043 Warszawa, ul. Okopowa 55 a**

6. Zawartość załącznika

Dokumentacja fotograficzna



10

11

13

12



14



16



15



17

ZAŁĄCZNIK DO KARTY EWIDENCYJNEJ

Nr 8

1. Miejscowość WARSZAWA	5. Nazwa zabytku (jak w karcie) adres Szkoła Miejska Powszechna - ob. Zespół Szkół im. Michała Konarskiego 01-043 Warszawa, ul. Okopowa 55 a	6. Zawartość załącznika Dokumentacja fotograficzna
2. Gmina DZIELNICA WOLA		
3. Powiat WARSZAWSKI		
4. Województwo MAZOWIECKIE		



18



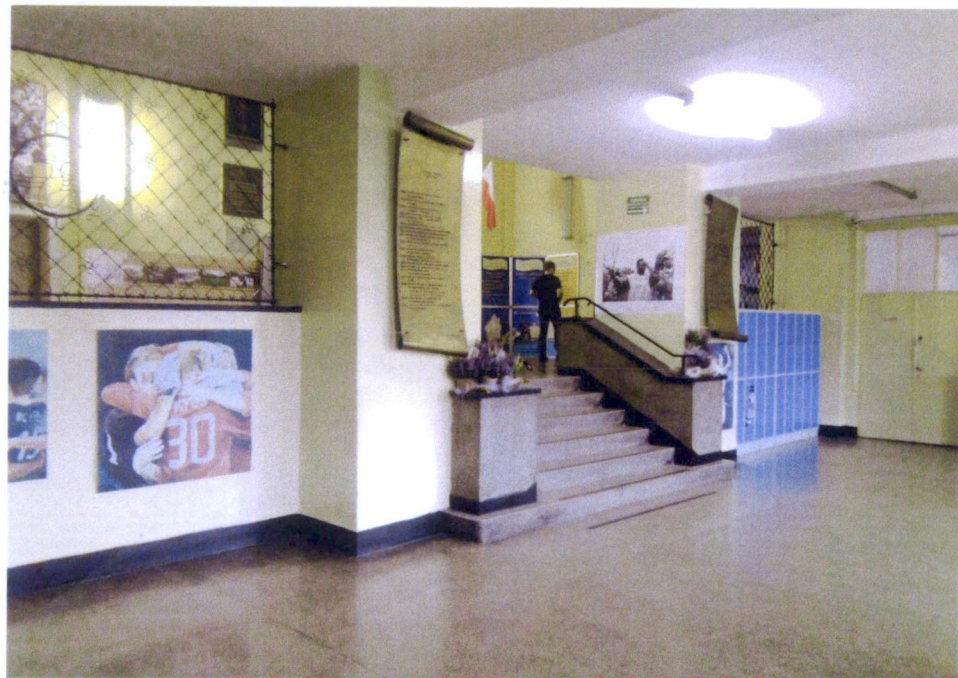
20



19



21



22



23



24



25

ZAŁĄCZNIK DO KARTY EWIDENCYJNEJ

Nr 9

1. Miejscowość WARSZAWA	5. Nazwa zabytku (jak w karcie) adres Szkoła Miejska Powszechna - ob. Zespół Szkół im. Michała Konarskiego 01-043 Warszawa, ul. Okopowa 55 a
2. Gmina DZIELNICA WOLA	
3. Powiat WARSZAWSKI	
4. Województwo MAZOWIECKIE	

6. Zawartość załącznika

Dokumentacja fotograficzna



26 28



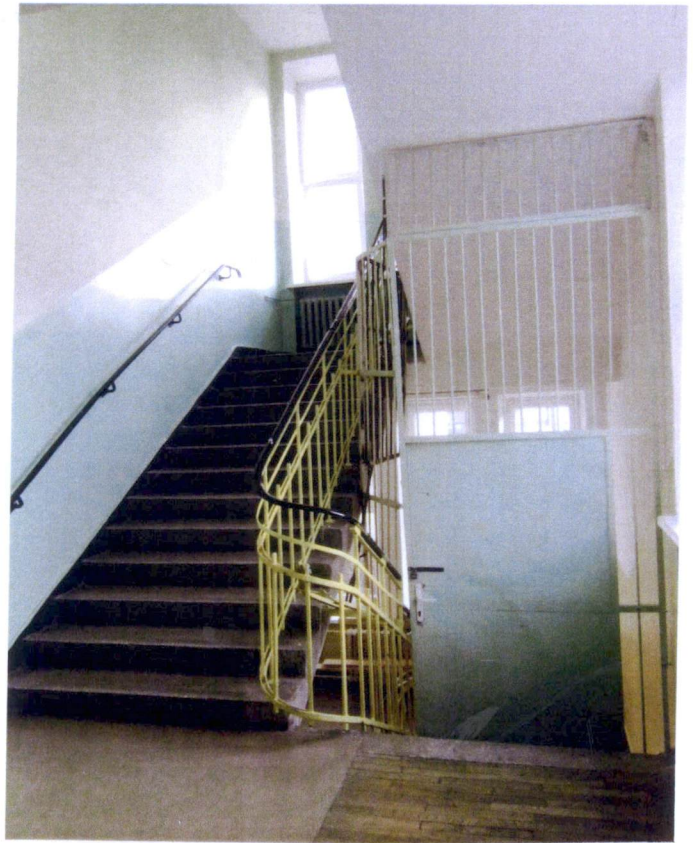
27 29



30



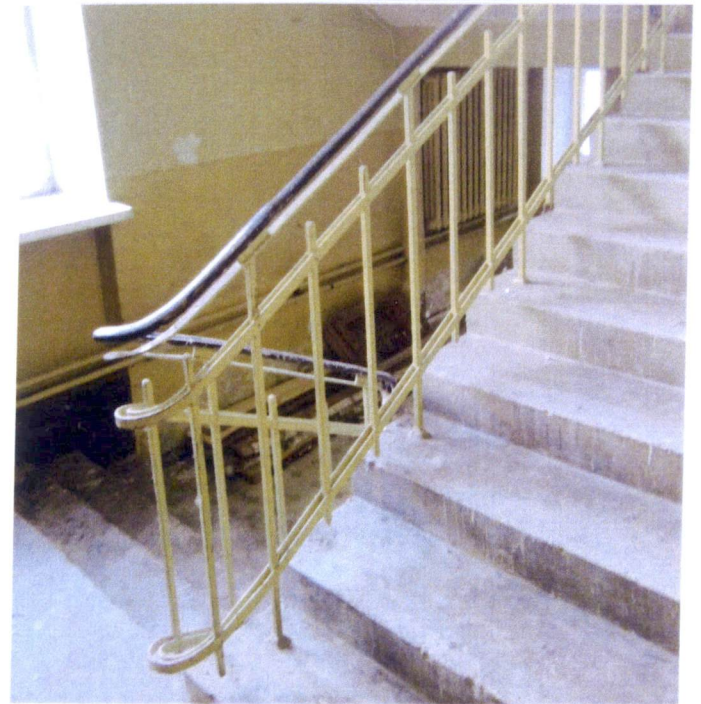
34



31



32



33

ZAŁĄCZNIK DO KARTY EWIDENCYJNEJ

Nr 10

1. Miejscowość WARSZAWA	5. Nazwa zabytku (jak w karcie) adres Szkoła Miejska Powszechna - ob. Zespół Szkół im. Michała Konarskiego 01-043 Warszawa, ul. Okopowa 55 a	6. Zawartość załącznika Dokumentacja fotograficzna
2. Gmina DZIELNICA WOLA		
3. Powiat WARSZAWSKI		
4. Województwo MAZOWIECKIE		



Opracowanie załącznika :

35



36



37



38



40



39



41

ZAŁĄCZNIK DO KARTY EWIDENCYJNEJ

Nr 11

1. Miejscowość WARSZAWA	5. Nazwa zabytku (jak w karcie) adres Szkoła Miejska Powszechna - ob. Zespół Szkół im. Michała Konarskiego 01-043 Warszawa, ul. Okopowa 55 a
2. Gmina DZIELNICA WOLA	
3. Powiat WARSZAWSKI	
4. Województwo MAZOWIECKIE	

6. Zawartość załącznika

Dokumentacja fotograficzna

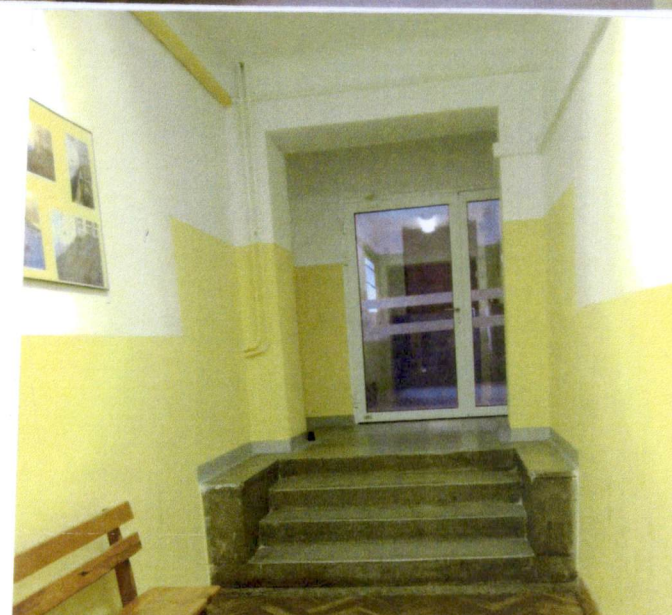


42

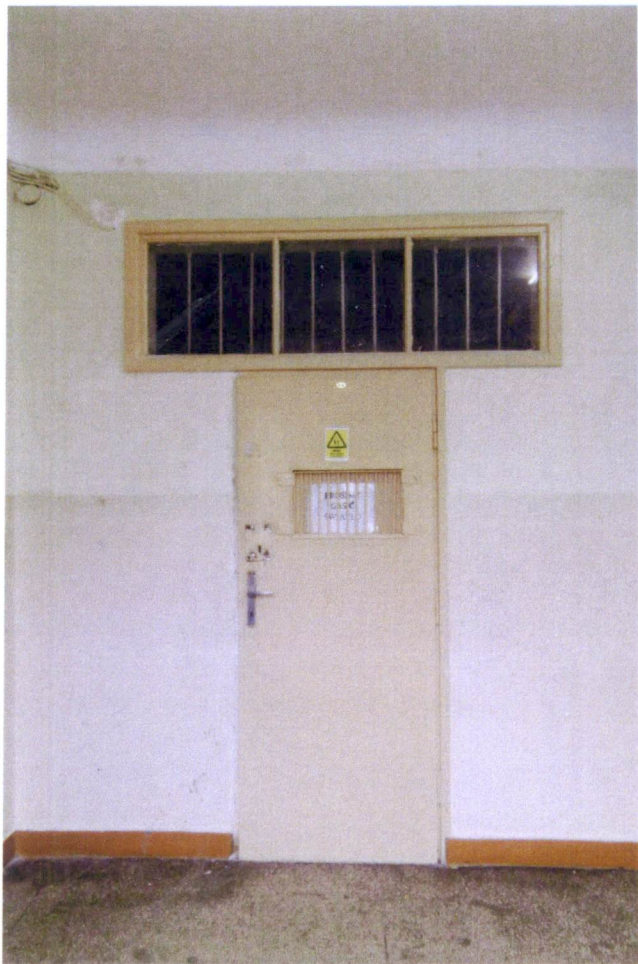
43



44



45



46



47



49



48

ZAŁĄCZNIK DO KARTY EWIDENCYJNEJ

Nr 12

1. Miejscowość **WARSZAWA**
2. Gmina **DZIELNICA WOLA**
3. Powiat **WARSZAWSKI**
4. Województwo **MAZOWIECKIE**

5. Nazwa zabytku (jak w karcie) adres
**Szkoła Miejska Powszechna - ob.
Zespół Szkół im. Michała
Konarskiego
01-043 Warszawa, ul. Okopowa 55 a**

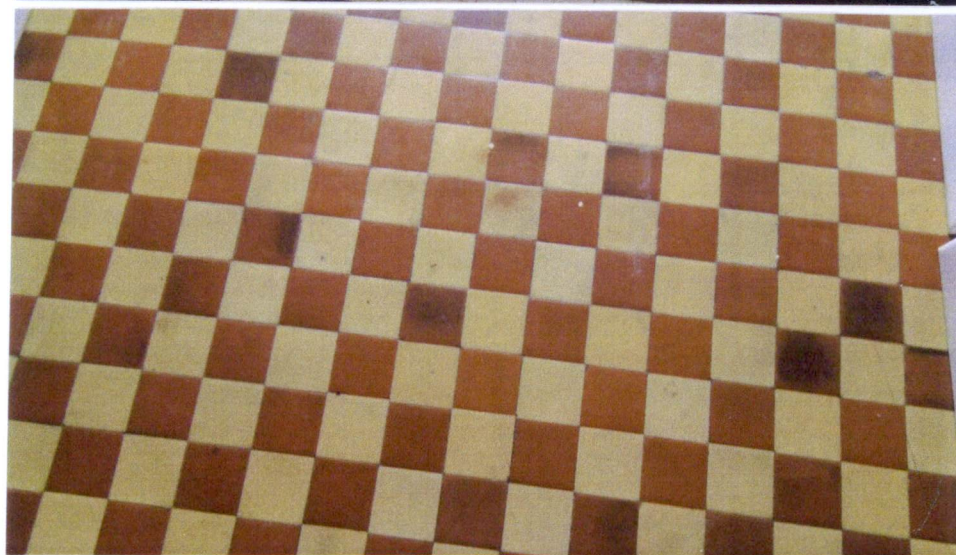
6. Zawartość załącznika

Dokumentacja fotograficzna



50

52



51

53





54



55



56



57

ZAŁĄCZNIK DO KARTY EWIDENCYJNEJ

Nr 13

1. Miejscowość WARSZAWA	5. Nazwa zabytku (jak w karcie) adres Szkoła Miejska Powszechna - ob. Zespół Szkół im. Michała Konarskiego 01-043 Warszawa, ul. Okopowa 55 a	6. Zawartość załącznika Dokumentacja fotograficzna
2. Gmina DZIELNICA WOLA		
3. Powiat WARSZAWSKI		
4. Województwo MAZOWIECKIE		



58



60



59



61



62



63



64
65



66

ZAŁĄCZNIK DO KARTY EWIDENCYJNEJ**Nr 14**

1. Miejscowość WARSZAWA	5. Nazwa zabytku (jak w karcie) adres Szkoła Miejska Powszechna - ob. Zespół Szkół im. Michała Konarskiego 01-043 Warszawa, ul. Okopowa 55 a	6. Zawartość załącznika Spis fotografii
2. Gmina DZIELNICA WOLA		
3. Powiat WARSZAWSKI		
4. Województwo MAZOWIECKIE		

Spis fotografii

1. Widok ogólny od wschodu
2. Widok ogólny od zachodu
- 3-4 Fasada
5. Fasada budynku sali gimnastycznej
6. Elewacje podwórzowe, widok ogólny
7. Skrzydło zachodnie, elewacja wschodnia
8. Skrzydło wschodnie, elewacja zachodnia
9. Budynek auli, widok od zachodu
10. Budynek auli, widok od wschodu
11. Wschodni narożnik budynku auli i część elewacji płd. korpusu szkoły
12. Część wschodnia elewacji płd. korpusu szkoły
13. Część zachodnia elewacji płd. korpusu szkoły
- 14, 15. Skrzydło wschodnie, fragment płd.
16. Skrzydło wschodnie, elewacja wschodnia
17. Skrzydło wschodnie, elewacja wschodnia, fragm. dziedzińca gospodarczego
18. Skrzydło zachodnie, fragm. elewacji płd.
19. Skrzydło zachodnie, fragm. elewacji zach.
20. Skrzydło zachodnie i łącznik z halą warsztatów
21. Budynek sali gimnastycznej, elewacja płd.
22. Korpus główny, hol na parterze części niższej
- 23, 24. Korpus główny, hol na parterze części wyższej
25. Korpus główny, parter, fragm. korytarza części wschodniej
- 26, 27. Korpus główny, parter, fragm. korytarza części zachodniej
28. Schody do auli, części wschodniej
- 29-31. Klatka schodowa traktu południowego
- 32, 33. Klatka schodowa w skrzydle zachodnim
34. Klatka schodowa w skrzydle wschodnim
35. Korytarz skrzydła zachodniego, piętro
36. Korytarz skrzydła wschodniego, piętro
37. Korytarz skrzydła wschodniego, parter
- 38-40. Aula
41. Aula, schodki dna balkon
42. Sala gimnastyczna-dolna
43. Wejście do sali gimnastycznej dolnej
44. Sala gimnastyczna górna
45. Wejście do sali gimnastycznej górnej
- 46-49. Stolarka drzwiowa
- 50-53. Posadzki ceramiczne
- 54, 55. Ogrodzenie od wschodu
56. Ogrodzenie w płd. zach. części podwórza
57. Brama pomiędzy murem cmentarza a budynkiem warsztatów.
58. Hala warsztatów sprzed 1953 r., elewacja północna
59. Hala Warsztatów z łącznikiem, sprzed 1953 r.
60. Hala warsztatów 1964 r. elewacja północna
61. Hala warsztatów, 1964 r., elewacja południowa
- 62-64. Hala warsztatów, sprzed 1953 r. wewnątrz
- 65, 66. Hale warsztatów z 1964 r.