

KARTA EWIDENCYJNA ZABYTKU NIERUCHOMEGO

3. Miejscowość

WARSZAWA

1. Nazwa

BUDYNEK w DAWNYM ZESPOLE KOSZAR JEROZOLIMSKICH
OBECNIE INSTYTUT MEDYCyny SPOŁECZNEJ

2. Czas powstania

między 1876 a 1879 ;
1924 ; 1927- 1931

3. Adres

ul. Oczki 3

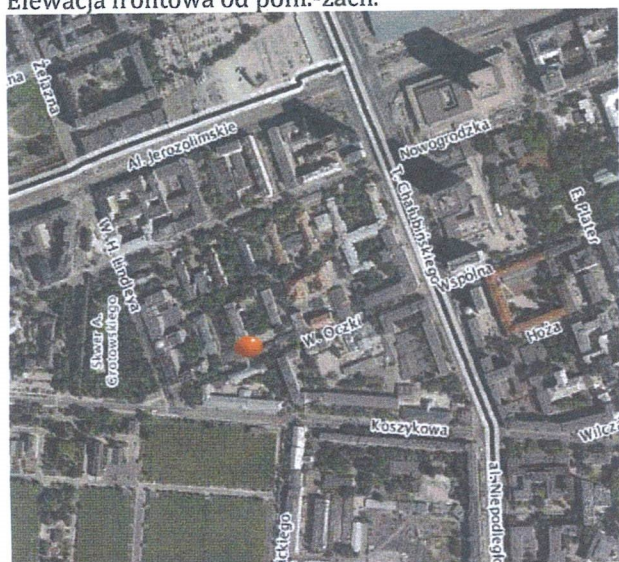
nr działki 1/1 obręb 2-01-02
KW [REDACTED]



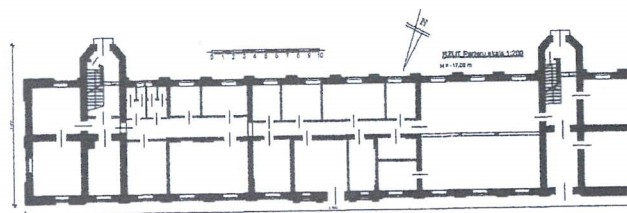
Elewacja frontowa od półn.-zach.



plan sytuacyjny skala 1 : 1000



Plan orientacyjny



Rzut przyziemia

5. Przynależność administracyjna
województwo mazowieckie
powiat m.st. Warszawa
gmina/dzielnica OCHOTA

6. Współrzędne geograficzne
N 52° 22' 38. 63"
E 20° 99' 93. 06"

7. Poprzednie nazwy miejscowości

8. Właściciel i jego adres

Warszawski Uniwersytet Medyczny
ul. Żwirki i Wigury 61
02-091 Warszawa

9. Użytkownik i jego adres

Instytut Medycyny Społecznej
ul. Oczki 3, 02-005 Warszawa

10. Formy ochrony

12. HISTORIA

Działka, na której położony jest budynek przy ul. Oczki 3, wraz z obszernym terenem między dawnymi Rogatkami Jerozolimskimi a Mokotowskimi, w 1822 r. na mocy postanowienia Namiestnika Królestwa Polskiego, nabył zarząd municypalny m. Warszawy, przekazując je Rządowej Komisji Wojny, jako grunt pod budowę koszar. Na podstawie *Planu Miasta Warszawy i okolic* z 1856 r. można wnioskować, że w latach 50. XIX wieku obszar po połud. stronie ul. Koszykowej, między ul. Nowowiejską a Krzywickiego, został zabudowany, a na wspomnianej mapie oznaczony jako *Baraki Jerozolimskie*. W 1876 r. kompleks wojskowy został powiększony o grunty położone po półn. stronie ul. Koszykowej, między ul. Lindleya, Oczki i Chałubińskiego. Ponieważ na Planie Warszawy z 1879 r. wzdłuż tych ulic została zaznaczona zabudowa zwarta, w tym interesujący nas budynek przy ul. Oczki 3, można sądzić, że została zrealizowana między 1876 a 1879 r. Na dwóch planach Warszawy z 1897 r. i z 1900 r., opracowanych pod kierunkiem inż. W. H. Lindleya, nasz gmach ma rzut prostokąta z niewielką przybudówką przy boku zach. Budynek, częściowo widoczny na zdjęciu z 1901 r., w tym czasie był parterowy, nakryty dwuspadowym dachem. Pierwotny układ wnętrza jest czytelny w obecnej strukturze. Podzielone zostało na pięć przęseł, z których środkowe miało ok. 1500 cm szer., dwa przyległe z obu stron po ok. 1100 cm i dwa skrajne po ok. 790 cm. Skrajne były dwutraktowe, pozostałe jednoprzestrzenne, przedzielone na osi podłużnej słupami. Po przeanalizowaniu planów budynków koszarowych, przechowywanych w AGAD i CAW, że wydaje się, że pełnił funkcję kuchni ze stołówką. Przemawia za tym dwutraktowy układ skrajnych przęseł, w których, według planu wzorcowego z 1872 r., mieściły się kuchnie, zaś w jednoprzestrzennych, obszernych pomieszczenia w pozostałej części - stołówka. Sale te w połowie głęb. dzieliły słupy, zachowane w zach. partii gmachu. W posiadaniu wojsk carskich koszary jerozolimskie pozostały do 4 sierpnia 1915 r., gdy Rosjanie ostatecznie opuścili Warszawę, po czym zajęli je Prusacy, okupujący stolicę do listopada 1918 r.

Cd wkładka nr 1

13. OPIS

13. OPIS
SYTUACJA. Budynek Instytutu Medycyny Społecznej usytuowany jest w centrum Warszawy, w półn. wsch. części dzielnicy Ochota, na trójbocznej parceli ograniczonej od półn.- zach. ul. Oczuki, od zach. ul. Lindleya, od połud. ul. Koszykową i od wsch. ul. Chałubińskiego. W sąsiedztwie działki, po drugiej stronie ul. Oczuki, znajduje się zespół zabudowy Szpitala Klinicznego Dzieciątka Jezus (od półn.), Skwer A. Grotowskiego (od zach.) oraz blok mieszkalny Funduszu Wojskowego Kwaterunkowego (ul. Koszykowa 82B). Budynek ten usytuowany jest w ostrej granicy działki i zamyka ją od wsch. Od zach. i połud. Instytut sąsiaduje z Kliniką Dermatologii i Wenerologii (ul. Koszykowa 82A). Działka, na której jest posadowiony omawiany gmach, od sąsiedniej nieruchomości oddziela metalowa siatka. Budynek frontem zwrócony do ul. Oczuki, w stosunku do której ustawiony jest kalenicowo, w linii zabudowy ulicy. Wjazd na podwórze po wsch. stronie gmachu, od zach. furtka. Nawierzchnia wyłożona płytami betonowymi. Wzdłuż ogrodzenia zasadzony żywopłot i pojedyncze drzewa.

MATERIAŁ, KONSTRUKCJA, TECHNIKA

KONSTRUKCJA. Budynek w tradycyjnej konstrukcji murowej, w układzie podłużnym, dwutraktowy.

ŚCIANY ZEWNĘTRZNE: murowane z cegły ceramicznej pełnej (25x12x6,5 cm), otynkowane (tynk cementowo-wapienny), pokryte malaturą. Cokół - lastriko płukane. Grub. ścian piwnic - 75 cm, parteru - 60 cm i pięter - 62 cm. **ŚCIANY WEWNĘTRZNE.** Murowane z cegły ceramicznej pełnej, otynkowane (tynk cementowo-wapienny). Grub. ścian konstrukcyjnych: w piwnicach - 65 i 60 cm, na parterze - 60 i 46 cm i na piętrach - 47 cm. Ściany działowe oryginalne murowane z cegły ceramicznej pełnej, w części odbudowanej - cegła dziurawka.

cegła dziurawka.
Grub. w piwnicach – 30 cm, na parterze - 38, 32, 18 cm, na piętrach 27 i 13 cm. Ściany obłożone tynkiem cementowo-wapiennym. W korytarzach lamperie do połowy wys. ścian, w laboratoriach i sanitariatach współczesna glazura.

SKLEPIENIA I STROPY. W przedsionku przy wejściu głównym - stropy odcinkowe. W piwnicach i na pozostałych kondygnacjach stropy Kleina.

WIEŻBA DACHOWA. Wieżba dachowa drewniana krokwowo-płatwiowa, dwustolcowa, oparta na ścianie kolankowej. Nad ryzalitami kleszczowa.

POKRYCIE DACHOWE. Dach pokryty blachą trapezową. Rury i rynny spustowe z blachy ocynkowanej.

POKRYCIE DACHOWE. Dach pokryty blachną trapezową. Rury i rynny spustowe z blachy ocynkowanej.
POSADZKI, PODŁOGI. Oryginalna posadzka ceramiczna zachowana w przedsionku, holu oraz na spocznikach schodów zach. części budynku. Układana z dużych ośmiobocznych płytek w kolorze oliwkowym i niewielkich ciemnozielonych w kształcie rombów, łączonych w narożach. Posadzki: gres w piwnicach w korytarzu, w komorach wylewka betonowa i współczesna terakota. W korytarzach i w pokojach na piętrach klepka dębowa układana w jodełkę, osłonięta wykładziną dywanową lub typu tarkiet. W sanitariatach gres.

SCHODY. W budynku są dwie klatki schodowe: główna dostępna od ulicy, tylna – od podwórza. Obydwie żelbetowe, wylewane, dwubiegowe, ze stalowymi balustradami i drewnianymi pochwytami. W klatce schodowej zach. na spocznikach oryginalna posadzka ceramiczna, jak opisana, we wsch. szare lastriko. Lastriko oblicowane stopnie i podstopnie w obydwu klatkach oraz bieg wyrównawczy w przedsionku zach. Schody do piwnicy betonowe, jednobiegowe, stopnie i podstopnie betonowe. Schody zewnętrzne oblicowane granitem strzegomskim.

STOLARKA DRZWIOWA. Drzwi zewnętrzne. Zach. oryginalne, drewniane, dwuskrzydłowe, płycinowo-ramowe., 6-płycinowe, z nadświetlem o wykroju łuku pełnego. Płyciny w kształcie graniastosłupów
Cd patrz wkładka nr 1

Cd patrz wkładka nr 1

14. Kubatura	15. Powierzchnia użytkowa	16. Przeznaczenie pierwotne	17. Użytkowanie obecne
11067 m ³	1911 m ²	Budynek koszarowy	Placówka naukowo-dydaktyczna
18. Akta archiwalne (rodzaj akt, numer i miejsce przechowywania) <ul style="list-style-type: none"> - Plan miasta Warszawy z oznaczeniem sieci kolei konnej popr. i dopełn. przez Służbę Inżynierską Miasta, 1879, lit. W. Głowczeski (Warszawa) - AGAD, Zb. Kart., sygn. VII-21: Projekt' kazarm' dla armienskogo kawaleriejskiego połka, 1875 - APW, PL-072-1001-0-734R-0019-02: Plan Lindleya, 1897, - CAW: MSW. Dep. Budownictwa, sygn. I. 300. 63. 67 [plany sytuacyjne sprzed 1914 i 1937] - Archiwum Akt Nowych, <i>Rozplanowanie terenów należących do Uniwersytetu przy ul. Koszykowej</i>, 1921, akta MSW, sygn. 3500 - Archiwum Uniwersytetu Warszawskiego, sygn.: WL 50, WL 214, WFarm 47, AcUWIPR 55, AcUWIPR 79 		19. Źródła ikonograficzne (rodzaj, miejsce przechowywania) <ul style="list-style-type: none"> - Wiadomości Farmaceutyczne, 1924, nr 40, ss. 645-648 - Informator Farmaceutyczny, 1931 z. 3, ss. 35-36 - NAC, sygn. N-3284-1, N-3284-2, N-3284-3, N-3284-4, N-3284-5, N-3284-6, N-3284-7, N-3284-8 - Archiwum m.st. Warszawy, sygn. 16/272 	
20. Bibliografia <ul style="list-style-type: none"> - Kalendarz lekarski na rok przestępny 1924. Wydawnictwo D-ra J. Polaka, Warszawa 1924 - Warszawski kalendarz lekarski na r. 1926, Warszawa 1926 - Warszawski kalendarz lekarski na r. 1930, Rocznik VI, cz. informacyjna, Warszawa 1930 - Dzieje Uniwersytetu Warszawskiego 1807-1915, pod red. S. Kieniewicz, Warszawa 1981 - Dzieje nauczania medycyny i farmacji w Warszawie (1789-1950), pod red. M. Łyskanowskiego, A. Stapińskiego i A. Śródki, Warszawa 1990 - Golden book of Warsaw medicine. Liber ureus medicinae varsoviensis, edited by M. Krawczyk, Warszawa - Dzieje nauczania medycyny na ziemiach polskich, pod red. M. M. Żydowo, Kraków 2001 - A. Wagner, Styk trzech dzielnic Warszawy: Śródmieścia, Mokotowa i Ochoty w okresie międzywojennym – wpływ podziału własnościowego (Państwo, wojsko, miasto) na charakter realizowanej architektury [w] KAiU, t. 56, z. 3, 2011 - A. Wagner, Inspiracje tradycją klasyczną w architekturze XX wieku: prace Tadeusza Zielińskiego – ojca dla szkół wyższych w Warszawie. [w] KAiU, t. 53, z. 4, 2008 - Dzieje I Wydziału Akademii Medycznej w Warszawie (1809 – 2006), t. 1, red. M. Krawczyka, Lublin 2007 		21. Uwagi <p>CZASOPISMA</p> <p>Wiadomości Farmaceutyczne, 1924, nr 40, ss. 645-648</p> <p>Informator Farmaceutyczny, 1931 z. 3, ss. 35-36</p> <p>Z. Ziółkowska, Fizyka teoretyczna w Polsce do 1939 r.: geneza i rozwój [w:] Kwartalnik Historii Nauki i Techniki, 1987, nr 2, s. 313-341</p>	

22. Stan zachowania

Piwnice – mocno zawilgocone ściany

Ściany zewnętrzne: ubytki tynku i malatury, zabrudzenia mechaniczne

Ściany wewnętrzne – dobry

Stropy – dobry

Więźba dachowa – bardzo dobry

Pokrycie dachu – bardzo dobry

Schody – bardzo dobry

Posadzki – bardzo dobry

Oryginalna stolarka drzwiowa – średni,

23. Istniejące zagrożenia, najpilniejsze postulaty konserwatorskie

Remontu wymagają piwnice – konieczne osuszenie i założenie instancji poziomej
Odnowienia wymagają elewacje i drzwi w elewacji tylnej

24. Adnotacje o inspekcjach, informacje o zmianach (daty, imiona i nazwiska wypełniających)

25. Opracowanie karty ewidencyjnej (autor, data i podpis)

Tekst Iwona Sygowska lipiec 2016

plany, rysunki: inż. R. Nalepski, T. Łaskowski, mgr inż.arch. M. Pierzchański, 2012; aktualizacja
inż. arch. Jacek Grabowski, lipiec 2016

fotografie Iwona Sygowska lipiec 2016

26. Załączniki

Wykonano z funduszy
Miasta Stołecznego Warszawy

1. Miejscowość WARSZAWA	5. Nazwa zabytku (jak w karcie), adres BUDYNEK w DAWNYM ZESPOLE KOSZAR JEROZOLIMSKICH, OBECNIE INSTYTUT MEDYCyny SPOŁECZNEJ ul. Oczki 4 02-008 WARSZAWA	6. Zawartość załącznika OPIS cd
2. Dzielnica : OCHOTA		
3. Powiat: m. st. Warszawa		
4. Województwo: mazowieckie		

STOLARKA DRZWIOWA. Drzwi zewnętrzne. Zach. oryginalne, drewniane, dwuskrzydłowe, płycinowo-ramowe., 6-płycinowe, z nadświetlem o wykroju łuku pełnego. Płyciny w kształcie graniastopupów. Klamka współczesna. Na osi głównej drzwi nieużywane, z PCV. Dwuskrzydłowe, w górnej połowie przeszklone, w półkolisty nadświetlem. W elewacji tylnej dwoje drzwi: drewniane, dwuskrzydłowe, płycinowo-ramowe., 6-płycinowe, z których dwie górne przeszklone. Klamki cynowe. Drzwi wewnętrzne. Oryginalne między przedsionkiem a holem. Drewniane, dwuskrzydłowe, wahadłowe, płycinowo-ramowe, 6-płycinowe, o czterech górnych przeszklonych. Okucia: gałka mosiężna. Pozostałe wtórne, drewniane lub z aluminium, jednoskrzydłowe, pełne lub płycinowo-ramowe. Klamki plastikowe, wtórne.

STOLARKA OKIENNA. Pierwotnie drewniana, w całości wymieniona, odtwarza formę i podziały. Na parterze okna dwudzielne, 6-kwaterowe. Na piętrach trójdzielne, 6-kwaterowe, z trójdzielnym, 3-kwaterowym nadświetleniem. W elewacji tylnej niewielkie, w kształcie prostokąta leżącego, dwudzielne, jednopoziomowe. W elewacji frontowej w formie prostokątów stojących, jednodzielne, 3-kwaterowe.

RZUT. Budynek na rzucie wydłużonego prostokąta (5636 x 1140 cm). Bok frontowy (póln.), 5. przeszłowy. Prześła nieparzyste wysunięte ok. 30 cm przed lico ściany. Na głównej osi oraz na drugiej od zach. wejścia do budynku poprzedzone dwoma stopniami. W boku połud. (tylnym), w skrajnych przeszłach, na drugiej osi, prostokątne ryzality zamknięte trójbocznie, wysunięte przed lico ściany o 340 cm. Układ wnętrza w skrajnych przeszłach dwutraktowy, w pozostałej części budynku dwutraktowy z korytarzem między traktami. Głębokość traktu półn. ok. 490 cm; połud. zróżnicowana: 425 cm - w skrajnych przeszłach, ok. 320 cm - w środkowym i 270 cm w nieparzystych. Trakty komunikacyjne w ryzalitach. Na obydwu kondygnacjach układ wnętrza analogiczny.

BRYŁA. Budynek 3-, ryzality 4- kondygnacyjne, wys. sięgają do kalenicy dachu nad główną częścią. Nad korpusem dach cztero-, nad ryzalitami wielospadowy. Dachy kryte blachą trapezową. Piwnice pod ryzalitami.

ELEWACJE. Elewacja frontowa (póln.) symetryczna, 14-osiowa. Prześła skrajne (wsch. i zach.) oraz środkowe, 3-osiowe, wysunięte o ok. 30 cm przed lico muru. Część centralna wyprowadzona nieco ponad ostatnią kondygnację, zamknięta uskokowo, z wagą na osi głównej. Drzwi usytuowane na osi głównej i flankujące je niewielkie dwa okienka, ujęte między pary pilastrów tokańskich, na których spoczywa belkowanie, a na nim, między parterem a piętrem, balkon o balustradzie tralkowej. Drzwi zamknięte łukiem pełny z kluczem w podłuczu. Drzwi i okienka obramione płaskimi opaskami. Okienka osłonięte oryginalną 3-przesłową kratą o dekoracji geometryczno-roślinnej. Na pierwszej osi od zach., drzwi w półkolistej opasce, z kluczem w podłuczu, zwieńczone wydatnym gzymsikiem. Okna w przyziemiu ujęte między parą lizen ustawionych na cokole obiegającym elewację, podtrzymujących wydatny gzyms kordonowy. Każde w opasce, zwieńczone gładkim fryzykiem i gzymsikiem, niżej gzymsiki podokienne. Okna na piętrach 3-dzielne, 6-kwaterowe, z trójdzielnym nadświetleniem, bez opasek. Pod oknami 2. piętra płaskie płyciny w kształcie prostokątów leżących. Elewację wieńczy gzyms koronujący. Elewacje boczne: wsch. 2-, zach. 3-osiowa, w przyziemiu artykułowane lizenami, z gzymsem kordonowym między przyziemiem a piętrem. Formy okien jak w elewacji frontowej. Elewacja tylna (połud.) z ryzalitami na 2 drugiej osi od wsch. i zach. Ryzality zamknięte trójbocznie, z wejściem w ścianie frontowej. Artykulacja elewacji analogiczna jak frontowej.

WNĘTRZE I WYPOSAŻENIE. W zach. części budynku zachowana ceramiczna posadzka oraz wyposażenie laboratorium.

INSTALACJE: budynek wyposażony w instalację wod.-kan., c.o. gazową, elektr., domofonową, grawitacyjną, wentylacji mechanicznej, c.c.w i internetową.

HISTORIA cd pkt 11

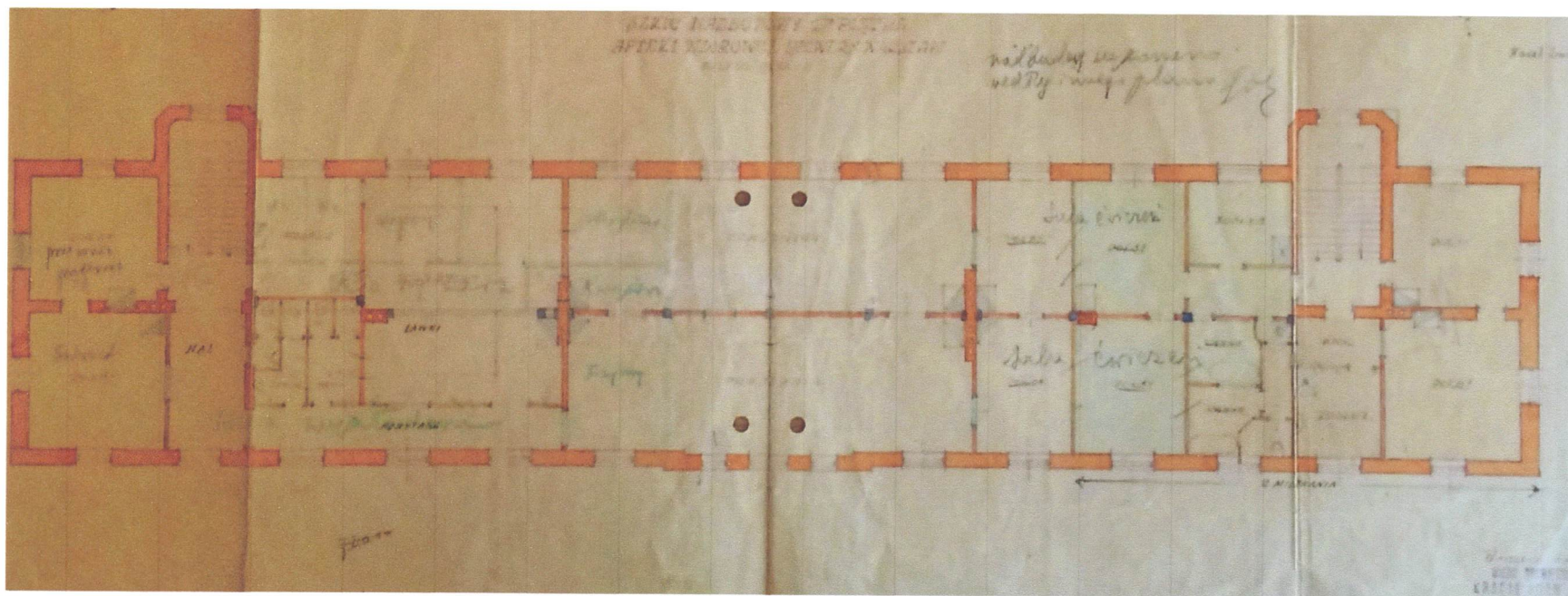
W 1919 r. zach. część trójkątnej działki, przy której posadowiony jest omawiany gmach, została przekazana miastu. Wsch. granicę własności wyznaczał niezachowany budynek usytuowany w poprzek nieruchomości, ob. ul. Koszykowa 82 C. Znajdujące się na działce budynki - przy ul. Koszykowej 82 A i Oczki 3 - miasto oddało Uniwersytetowi Warszawskiemu. Gmach przy ul. Oczki 3, dzięki determinacji i staraniom farmaceuty prof. Bronisława Koskowskiego, władze Uniwersytetu przekazały Wydziałowi Lekarskiemu dla Zakładu Farmacji Stosowanej. Zasluga profesora było też zgromadzenie funduszy na remont mocno zniszczonego budynku, które pochodziły

z budżetu uczelni, ale także darowizn prywatnych od farmaceutów. Środki te wystarczyły na remont i adaptację budynku, które zrealizowano według projektu arch. Tadeusza Zielińskiego (ojca). Brak dokumentów źródłowych nie pozwala na odtworzenie zakresu wprowadzonych zmian. Wydaje się jednak, że architekt nadał parterowemu budynkowi charakterystyczne dla jego realizacji, osiowość i symetrię. Uzyskał ten efekt poprzez wydzielenie 3-osiowej części centralnej, umieszczeniu w niej, na osi głównej, wejścia i nakrycie jej własnym dachem dwuspadowym, w którego szczycie umieścił godło Uniwersytetu. Jego wkładem jest zapewne także oprawa otworów okiennych, z charakterystycznymi wydatnymi gzymsami nadokiennymi. Wnętrze zostało podzielone na trzy działy: *laboratorium galenowe, izbę recepturową oraz laboratorium chemiczne. Przedsiónek prowadził na prawo do sali galenowej, z lewej zaś strony wchodzimy do biblioteki, pokoju wagowego i mikroskopowego, wreszcie do gabinetu profesora. Zakład jest zasadniczo apteką wzorową – idealną apteką przyszłości (...) [która] będzie przyrządzała leki dla klinik uniwersyteckich. Przynoszący receptę nie wchodzi do izby aptecznej, lecz podaje przepis przez okienko, umieszczone w przedsiönku, łączące go z salą recepturową. W okienku znajduje się aparat sterylizacyjny, poruszany elektrycznością, pomysłu prof. Koskowskiego. Jeden obrót walców aparatu – i pracownik apteki wyjmuje receptę, pozbawioną nie tylko zarazków, lecz i zarodników, jak stwierdziły doświadczenia prof. Nitscha, który na prośbę prof. Koskowskiego zbadał wyniki sterylizacji za pomocą owego aparatu. Izba recepturowa to największa sala zakładu. Mieszczą się w niej trzy stoły recepturowe, zaopatrzone w gaz, wodę i pompy ssące, czwarty podobny, szkłem kryty, służy do przyrządzania preparatów organoterapeutycznych oraz iniekcji. Rzecz najważniejsza – to szafy apteczne pomysłu prof. Koskowskiego – charakterystyczna cecha zakładu: ustawienie leków według własności chemicznych oraz farmakognostycznych. Szafy ogromne, z zasuwami ze szkła mlecznego, mieszczą różnej wielkości słoje i słoiki z substancjami w chemicznym ułożeniu szeregu. Szafa pierwsza – przetwory nieorganiczne, a więc pierwiastki, dalej związki niemetalu i metali. Tu obok wielkich naczyń z solami sodu lub potasu stoją małe słoiki, zawierające sole litowe i cezowe, do tej samej należące grupy. (...). W drugiej szafie – przetwory organiczne, więc związki tłuszczowe, aromatyczne, heterocyklowe, glukozydy, gumy, gumożywice (...). W szafie trzeciej mieszczą się surowce farmakognostyczne, zgrupowane morfologicznie (kłącza, korzenie, nasiona, owoce, kwiaty, itd.), w szafie czwartej – przetwory galenowe. Szuflad nie ma, wszystkie bowiem preparaty czy surowce znajdują się w odpowiednich słojach. W izbie recepturowej znajdują się: zamykana na klucz kabina, mieszcząca leki silnie działające (szafka A) i stolik z mikrowagą, oraz kamera sterylizacyjna z autoklawem najnowszej konstrukcji. U góry, wzdłuż ścian izby aptecznej widnieją nazwiska zasłużonych farmaceutów Polaków (...). Laboratorium galenowe: tu mieszczą się aparaty do prac badawczych, tu odbywać się będzie przyrządzanie preparatów na większą skalę. W rogu ustawiony kocioł parowy zasila większość aparatów, transmisja zaś elektryczna porusza młynki, młóździerze i prasy. Tu stoją suszarki elektryczne i aparaty próżniowe (Vacuum) oraz destylacyjne. Laboratorium chemiczne wreszcie ma służyć do pracy analitycznej i ściśle naukowej. Tutaj student, po otrzymaniu preparatu musi sprawdzić jego dobroć, ilościowo oznaczyć ciała czynne. (...). Biblioteka zakładu liczy obecnie około 800 tomów, wśród których nie brak „białych kruków”. Księgozbiór podarował zakładowi T. Tugendhold z Łodzi. W Zakładzie pracować będą słuchacze III. i IV roku farmacji, ćwiczenia zaś polegać będą na recepturze i przyrządzaniu preparatów galenowych (wyciągów, nalewek, maści, itp.) oraz oznaczaniu dobroci przyrządzonych preparatów. Z opisu wnętrza można wnioskować, że zachowano dwutraktowy układ w obydwu skrajnych przęsłach i jednoprzestrzenne wnętrze w drugim od zach. przęsle, w dwóch pozostałych wprowadzono dwutrakt. W dniu 18 października 1924 r. miało miejsce poświęcenie gmachu i przekazanie do użytku. Już wkrótce okazało się, że budynek jest niewystarczający na rosnące potrzeby Zakładu. Prof. Koskowski podjął starania o uzyskanie zgody i subwencje od Ministra Wyznań Religijnych i Oświecenia Publicznego, na nadbudowę budynku o jedną kondygnację. Ministerstwo zasugerowało powiększenie gmachu o dwie kondygnacje, z myślą o przekazaniu części pomieszczeń na potrzeby Wydziału Matematyczno-Przyrodniczego Uniwersytetu Warszawskiego. Prace budowlane rozpoczęto w 1929 r. i zakończono w 1931 r. Wykonanie projektu nadbudowy zlecono znanej warszawskiej firmie Biuro Techniczno-Budowlane Bracia Horn i Rupiewicz, a wykonawcą (projektantem?) był budowniczy Paweł Hoser. Koszt prac oszacowano na 2.5 mln zł. Nowy, 3-kondygnacyjny gmach, dla zapewnienia komunikacji, od podwórza rozbudowano o dwa boczne ryzality, mieszczące klatki schodowe. Elewacja frontowa w przyziemiu zachowała charakter nadany jej przez arch. T. Zielińskiego, oprawa piętér zaś stanowiła uproszczenie jego koncepcji. Nadbudowane dwie kondygnacje oraz pięć pokoi na poddaszu, należących do Zakładu Fizyki dały 1000 m² dodatkowej powierzchni. Koszt całości prac, z remontem parteru łącznie, wyniósł ponad 620.000 zł. W chwili oddania gmachu do użytku Ministerstwo WROIP przekazało 305.000 zł, a Komitet Budowy Gmachu dla Wydziału Farmaceutycznego – 165.000 zł. Do uregulowania pozostała kwota 150.000 zł. W dniu 11 października 1931 r. odbyła się uroczystość poświęcenia i przekazania gmachu Uniwersytetowi Warszawskiemu. Wydział Farmacji miał w nim, oprócz Zakładu Farmacji Stosowanej dysponującej pow. 750 m², Wydział Chemii Organicznej, natomiast Wydział Matematyczno-Przyrodniczy, który przeniósł się z ul. Hożej w styczniu 1932 r. - Seminaria Matematyczne i Mechaniki Teoretycznej, Zakład Fizyki Teoretycznej, a także pięć pomieszczeń na poddaszu, przeznaczonych dla studenckiego koła naukowego, na warsztaty i mieszkanie mechanika. Kierownikiem Zakładu Farmacji Stosowanej, jak wcześniej, był prof. B. Koskowski, natomiast pracownicy matematyczno-fizycznych – prof. Czesław Białobrzewski. Pracownie zakłady zostały wyposażone w nowoczesny sprzęt i aparaturę. Prof. Białobrzewski, ponadto zorganizował Pracownię Fizyczną, podlegającą Ministerstwu WROIP, nie UW. W latach 1935-36 w specjalnie wybudowanym do tego celu, na podwórzu, pawilonie, prowadził badania promieni kosmicznych. W pierwszych miesiącach okupacji część aparatury i bibliotecznych została wywieziona do Rzeszy. Zakład przetrwał do 1 września 1942 r. ,gdy wsch. połowę budynku zburzyła bomba, po czym pracownia funkcjonowała w piwnicy budynku.*

1. Miejscowość WARSZAWA	5. Nazwa zabytku (jak w karcie), adres BUDYNEK w DAWNYM ZESPOLE KOSZAR JEROZOLIMSKICH, OBECNIE INSTYTUT MEDYCyny SPOŁECZNEJ ul. Oczki 4 02-008 WARSZAWA	6. Zawartość załącznika HISTORIA cd
2. Dzielnica : OCHOTA		
3. Powiat: m. st. Warszawa		
4. Województwo: mazowieckie		

Obydwa Zakłady przetrwały do wybuchu powstania warszawskiego. Zarówno prof. Koskowski, jak i prof. Białobrzeski prowadzili zajęcia dydaktyczne ze swoich specjalności na tajnych kompletach. Po zakończeniu wojny budynek znajdował się w bardzo złym stanie technicznym.

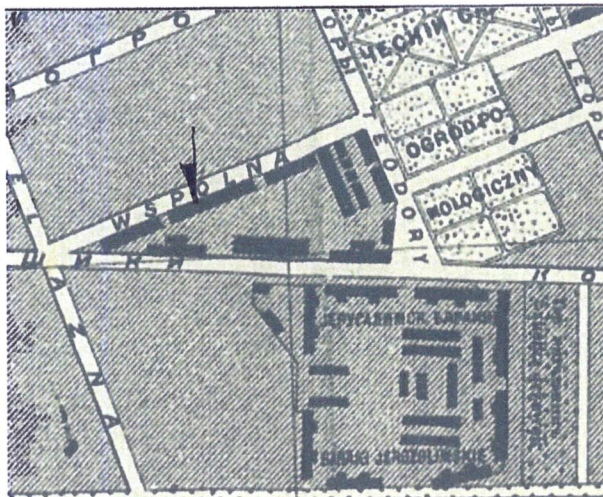
We wsch. części zachowało się tylko przyziemie, zach. natomiast miała wypalony dach i stropy nad II piętrem. Prasa stołeczna informowała, że 17 maja 1947 r. do użytku oddano parter i pierwsze piętro budynku. Mieszczą się tu sześć zakładów: Farmacji Stosowanej, Chemii Farmaceutycznej, Chemii Sądowej, Chemii Organicznej, Badania Środków Spożywczych i Technologii Środków Leczniczych. (...) Największą bolączką całego Wydziału Farmaceutycznego stanowił brak sal wykładowych, przyrządów i odczynników chemicznych oraz biblioteki, która w całości uległa zniszczeniu. W 1949 r. Zarząd Miejski w m.st. Warszawie zatwierdził projekt sporządzony przez architektów Jana Dąbrowskiego i Bronisława Iwańczaka, remontu całego budynku. Projekt ten odtwarzał przedwojenną bryłę gmachu i rozplanowanie wnętrza. W tym samym roku na terenie kraju zostały utworzone Akademie Lekarskie. Tworzyły je wydziały lekarskie i farmaceutyczne usytuowane dotąd w strukturze uniwersytetów. Po remoncie w gmachu przy ul. Oczki 3, pozostającym we władaniu Uniwersytetu Warszawskiego, nadał mieścić się Zakład Farmacji Stosowanej, który w 1970 r., przeniesiono do nowej siedziby przy ul. Banacha. Budynek natomiast w 1971 r. przekazano Instytutowi Medycyny Społecznej, w którego skład wchodzi obecnie trzy jednostki organizacyjne: Zakład Epidemiologii, Zakład Higieny i Zakład Opieki Zdrowotnej. W użytkowaniu Instytutu gmach pozostaje do chwili obecnej.



Szkic nadbudowy 1 piętra Apteki wzorowej Uniwers. Warsz. przy ul. Oczki 3 [w] Archiwum UW, sygn. WL 50

ZAŁĄCZNIK DO KARTY EWIDENCYJNEJ

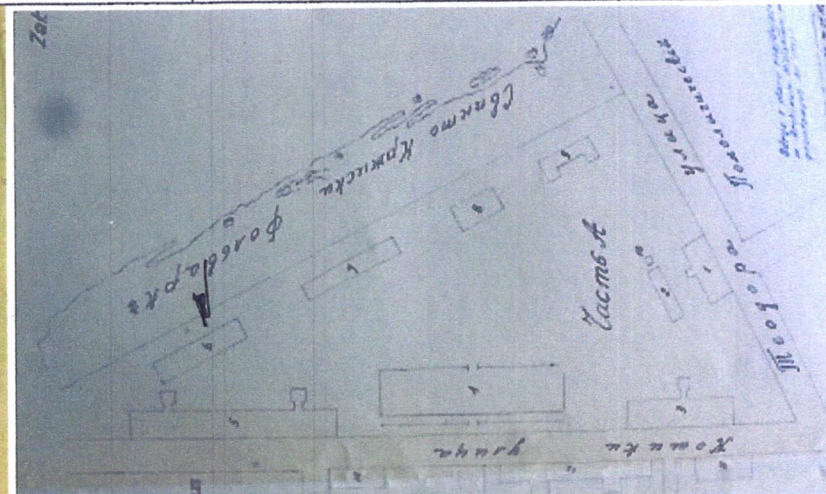
1. Miejscowość WARSZAWA	5. Nazwa zabytku (jak w karcie), adres BUDYNEK w DAWNYM ZESPOLE KOSZAR JEROZOLIMSKICH, OBECNIE INSTYTUT MEDYCyny SPOŁECZNEJ ul. Oczipki 3 02-008 WARSZAWA	6. Zawartość załącznika KARTOGRAFIA
2. Dzielnica : OCHOTA		
3. Powiat: m. st. Warszawa		
4. Województwo: mazowieckie		



Plan Warszawy, 1878



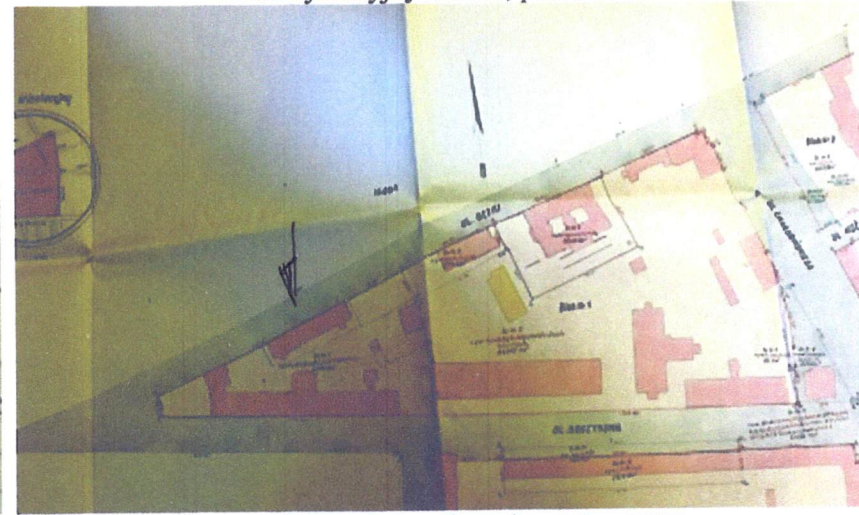
Plan Lindleya, 1897



Plan sytuacyjny działki, przed 1914 r.

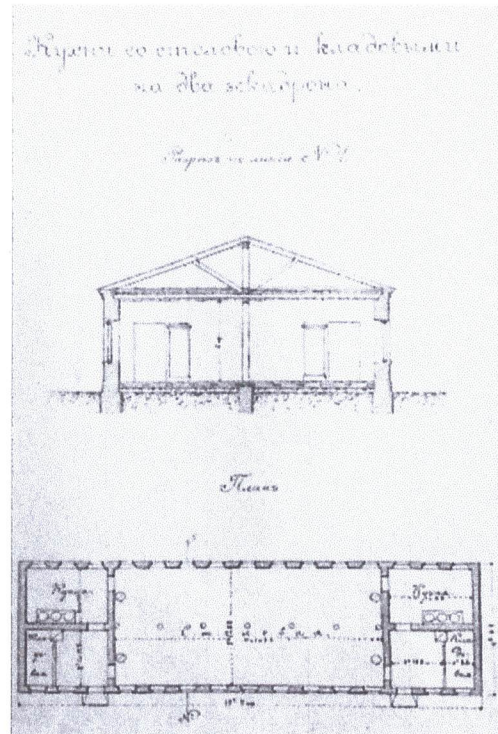


Rozplanowanie terenów należących do Uniwersytetu przy ul. Koszykowej, 1921

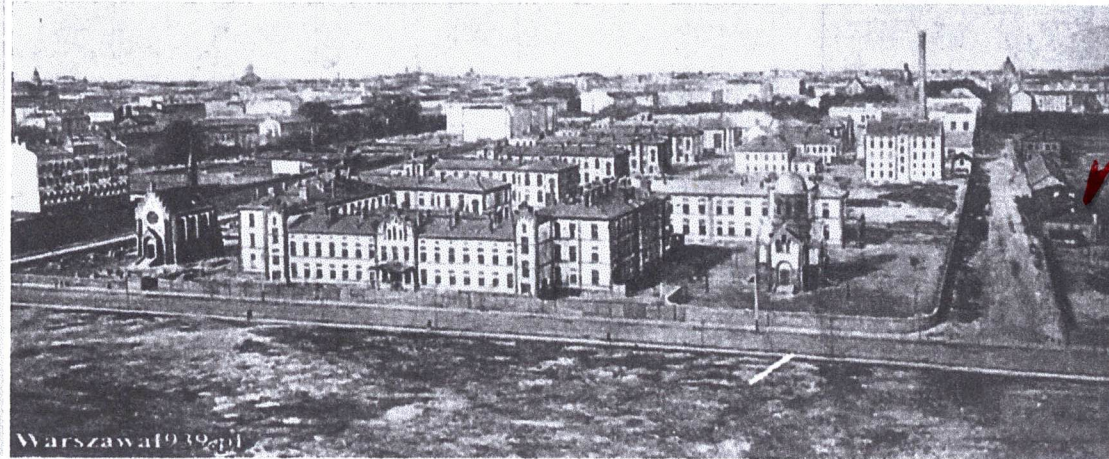


Plan sytuacyjny terenów należących do miasta i wojska, 1937

IKONOGRAFIA



Wzorcowy proj. kuchni i stołówki, 1875



Szpital Dzieciątka Jezus, 1901



Warszawa1939.pl



NAC



Zakład Farmacji Stosowanej UW: elewacja frontowa między 1924 a 1927 r. - Gmach po przebudowie, 1931. Widok od półn.-zach. i z góry

Opracowanie załącznika: Iwona Sygowska, lipiec 2016

Iwona Sygowska

ZAŁĄCZNIK DO KARTY EWIDENCYJNEJ

1. Miejscowość
WARSZAWA

2. Dzielnica :
OCHOTA

3. Powiat:
m. st. Warszawa

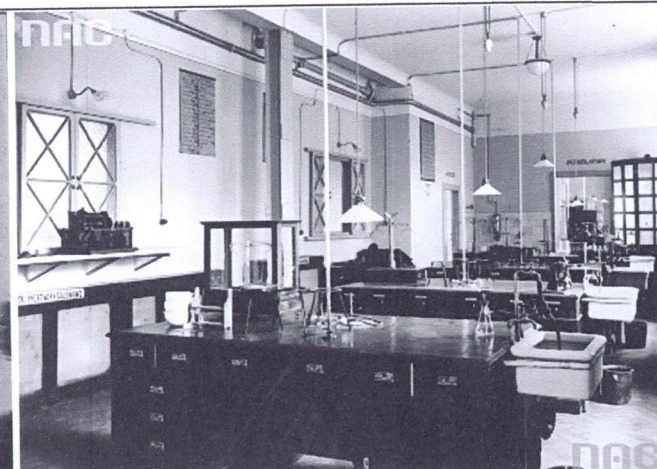
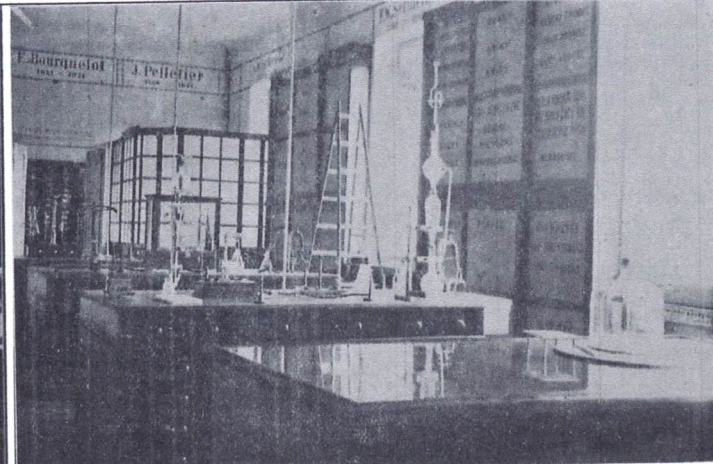
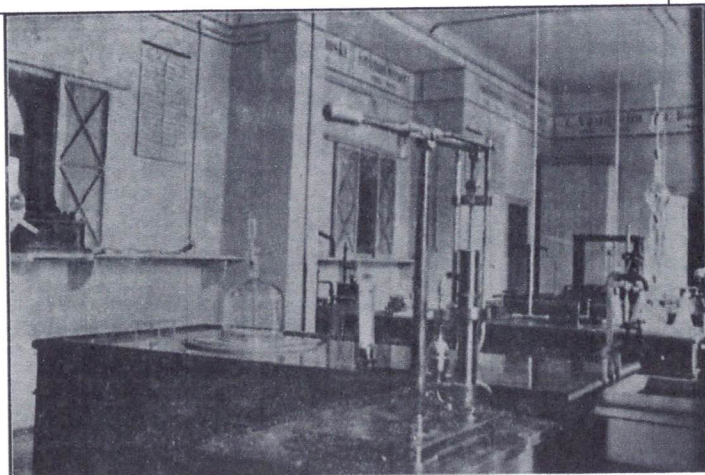
4. Województwo:
mazowieckie

5. Nazwa zabytku (jak w karcie), adres
**BUDYNEK w DAWNYM ZESPOLE KOSZAR
JEROZOLIMSKICH,
OBECNIE INSTYTUT MEDYCyny SPOŁECZNEJ
ul. Oczeni 4
02-008 WARSZAWA**

6. Zawartość załącznika

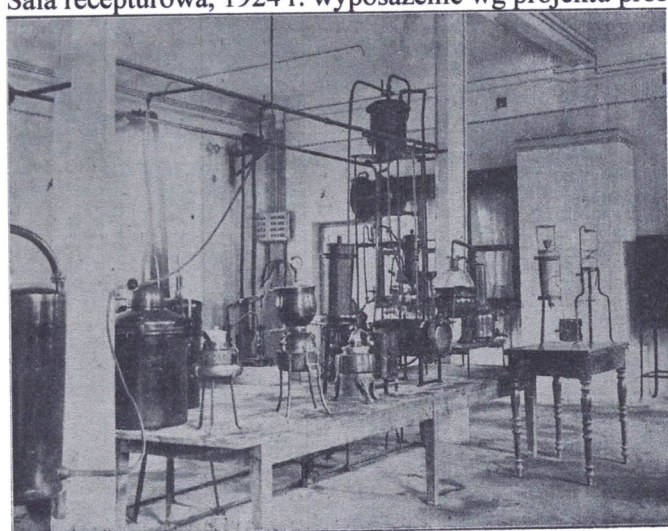
IKONOGRAFIA

Wnętrze

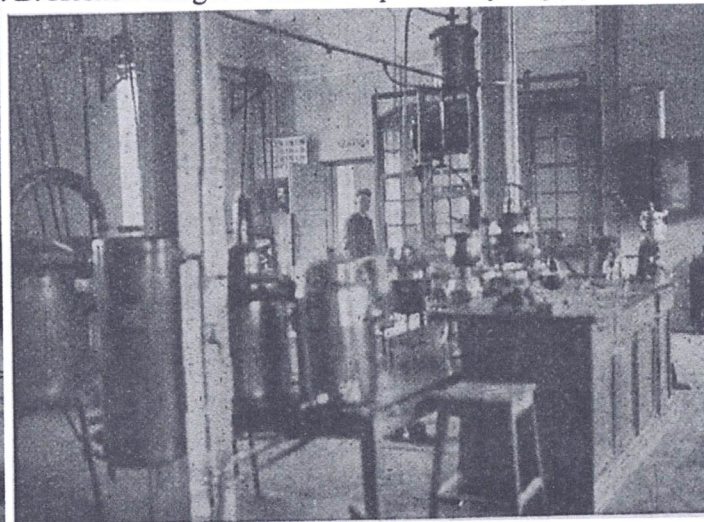


Sala recepturowa, 1924 r. wyposażenie wg projektu prof. B. Koskowskiego: w okienku aparat sterylizujący do recept i szafy

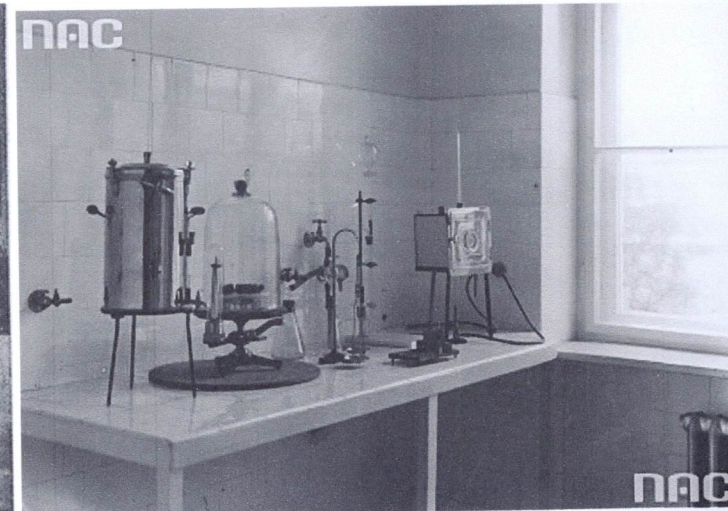
j.w. 1931



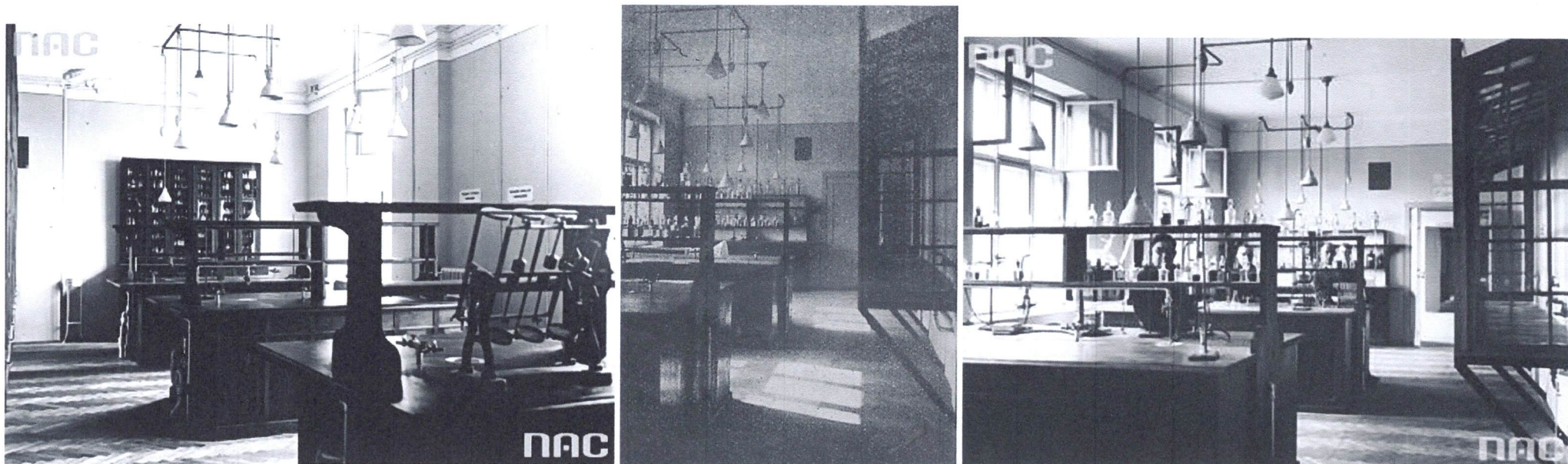
Sala galenowa, 1924



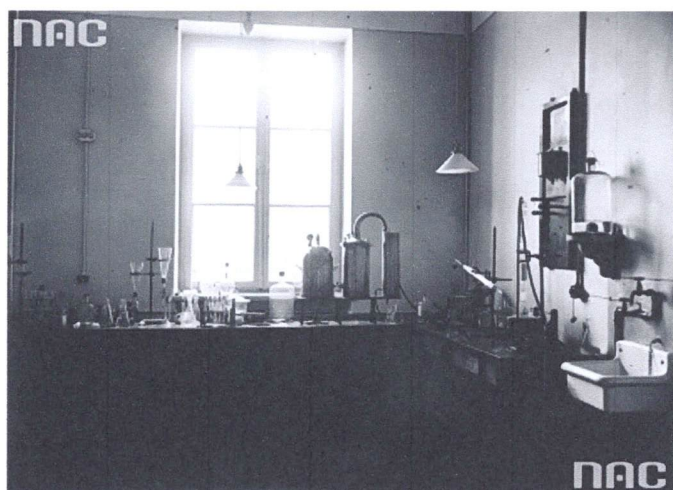
j.w., 1931



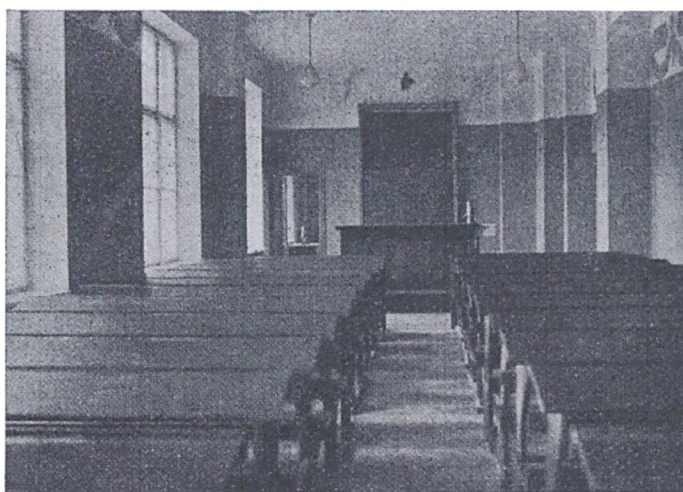
Aparatura w jednym z pomieszczeń, 1931



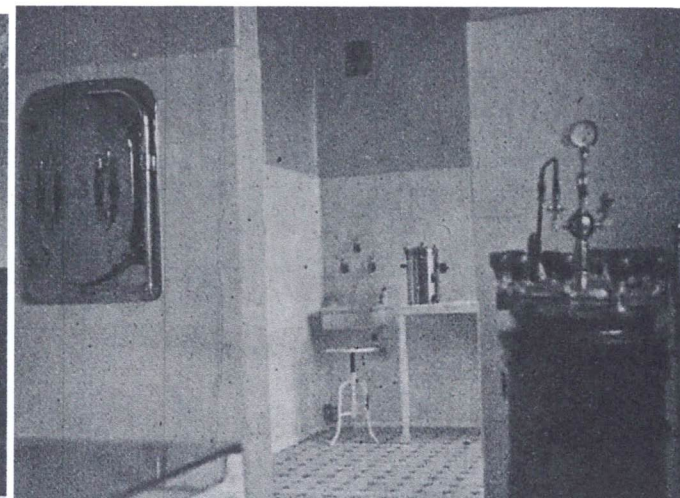
Pracownia chemiczna, 1931



Sprzęt laboratoryjny w pokoju asystenckim, 1931



Sala wykładowa, 1931



sterylizatory, 1931

1. Miejscowość
WARSZAWA

2. Dzielnica :
OCHOTA

3. Powiat:
m. st. Warszawa

4. Województwo:
mazowieckie

5. Nazwa zabytku (jak w karcie), adres

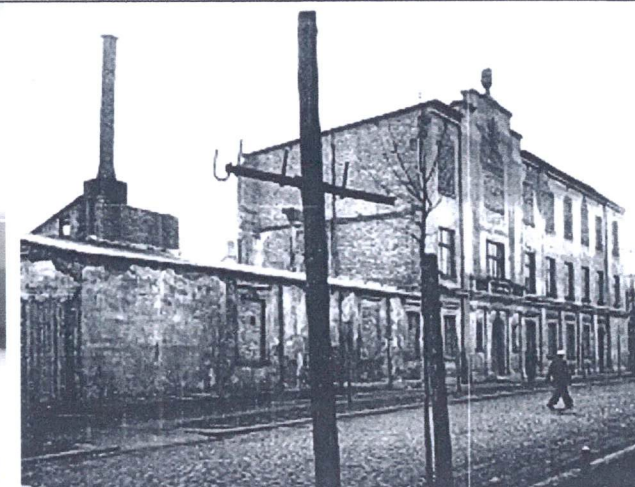
BUDYNEK w DAWNYM ZESPOLE KOSZAR
JEROZOLIMSKICH,
OBECNIE INSTYTUT MEDYCyny SPOŁECZNEJ
ul. Oczki 4
02-008 WARSZAWA

6. Zawartość załącznika

IKONOGRAFIA



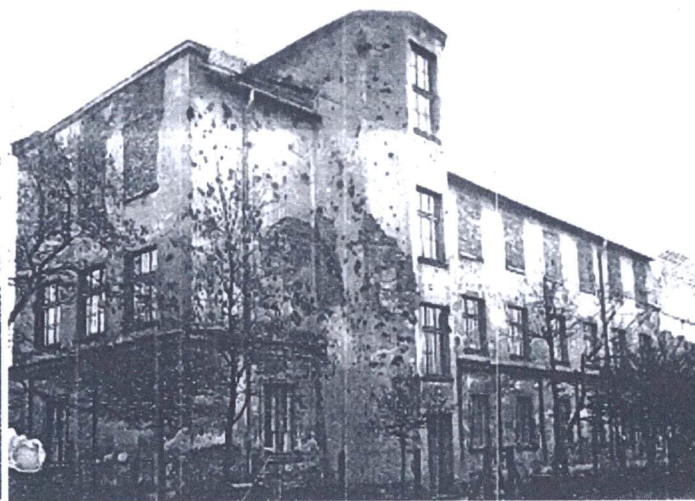
Biblioteka, 1931



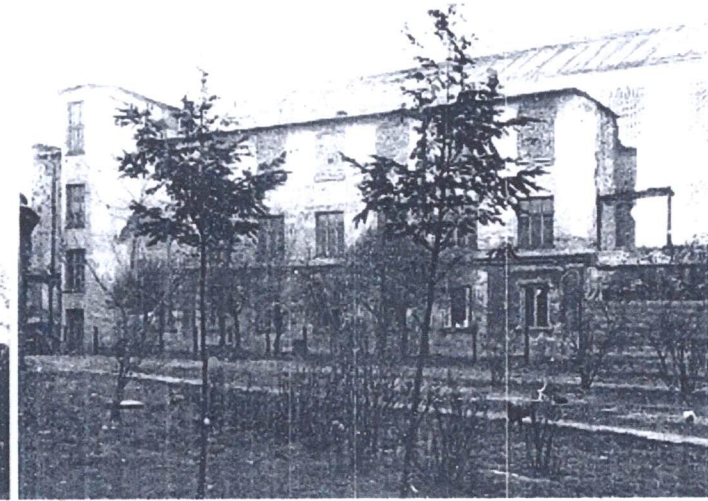
Zniszczony budynek po II wojnie światowej. Część wsch. 1946



j.w. elewacja frontowa. Część zach.



Widok od połud.-zach.

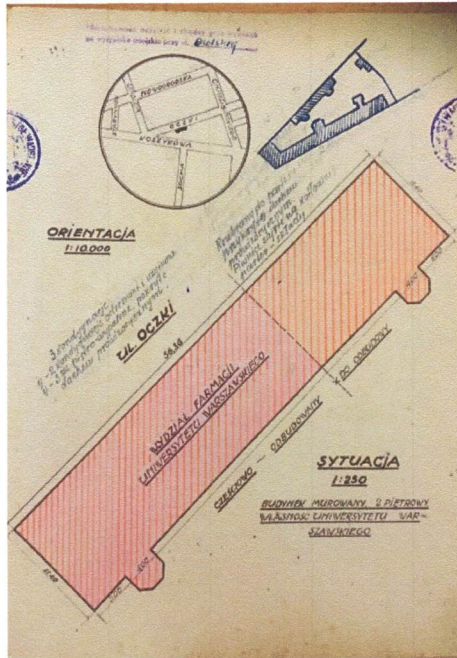


widok od połud.-wsch.

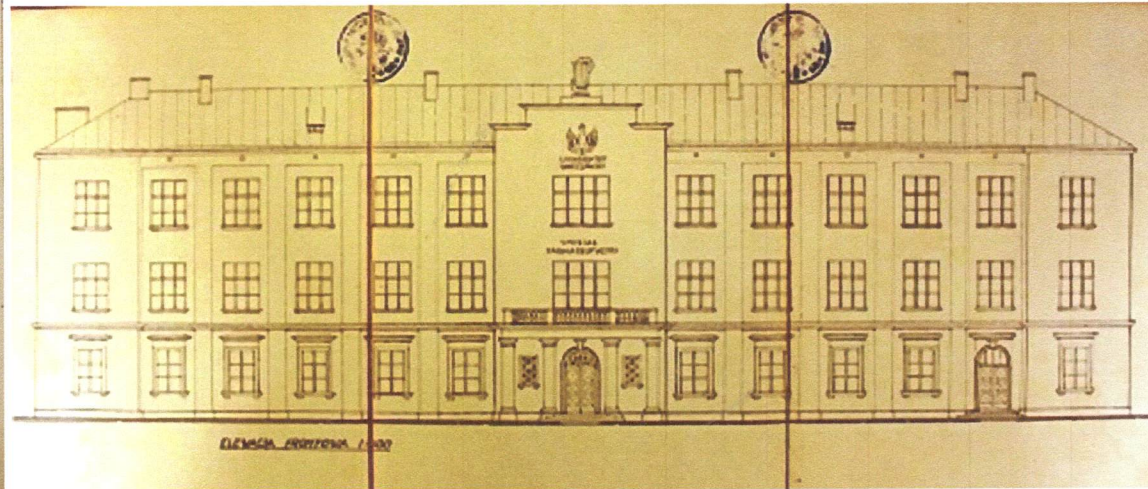
Oprac. zał.: Iwona Sygowska, lipiec 2016

Msygnale

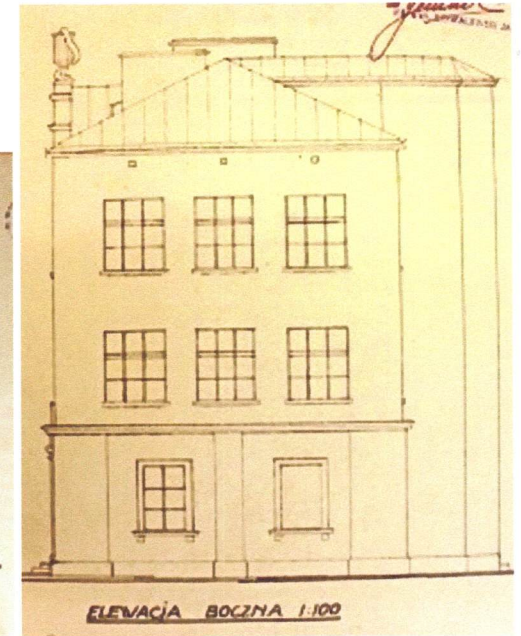
PROJEKT ODBUDOWY GMACHU arch. Jan Dąbrowski, Bronisław Iwańczyk, 1946



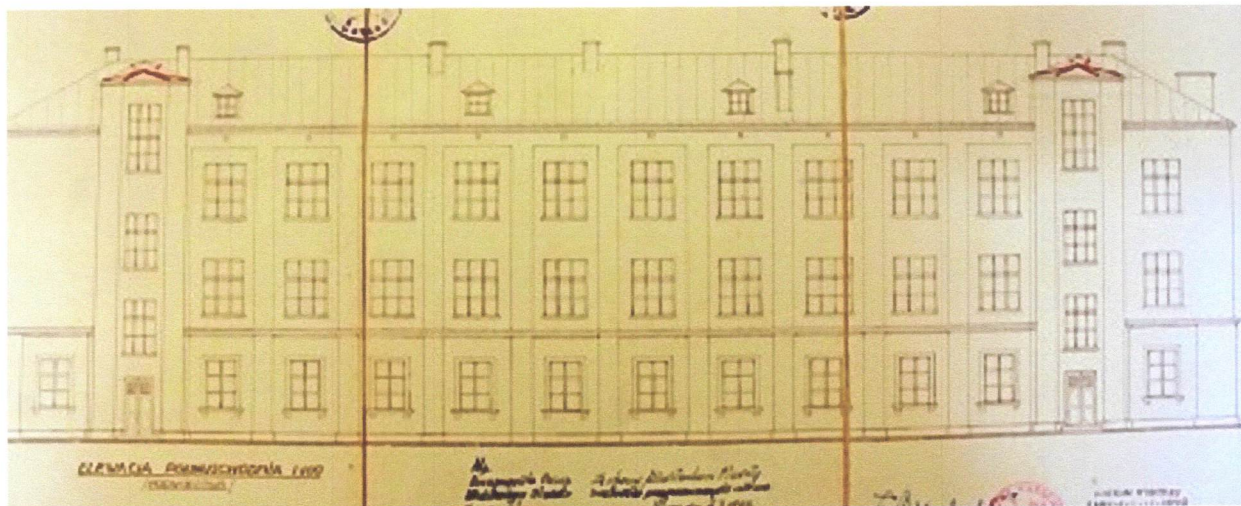
Plan sytuacyjny



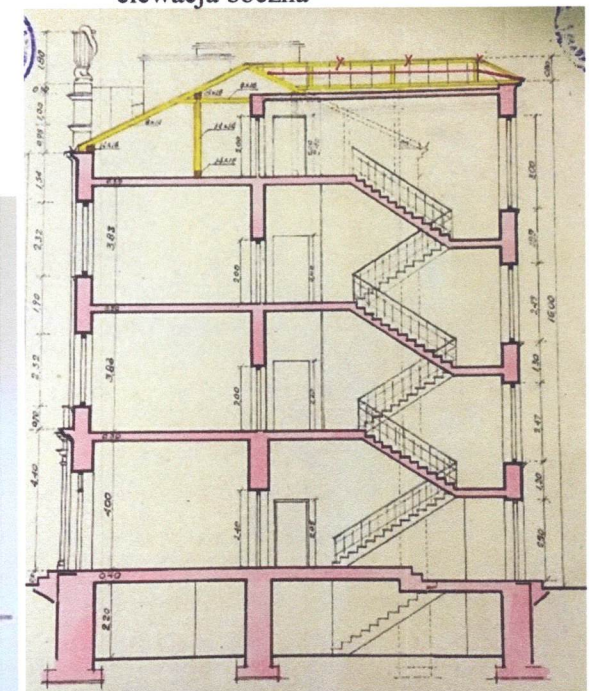
elewacja frontowa



elewacja boczna

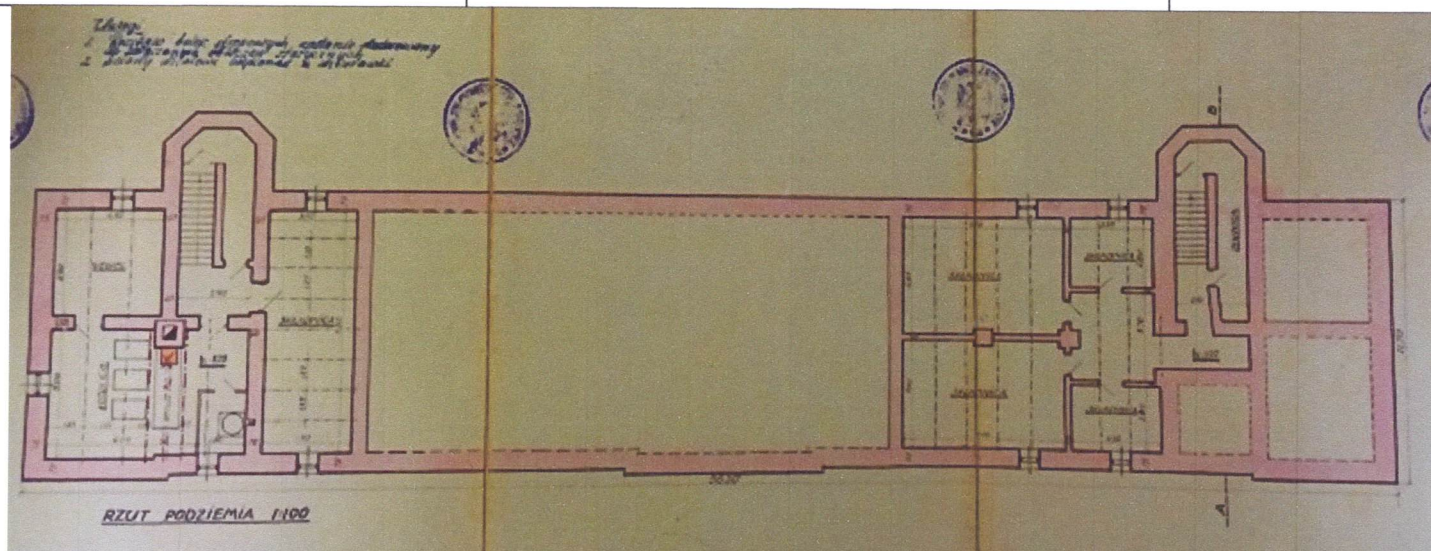


Elewacja tylna
Iwona Sygowska

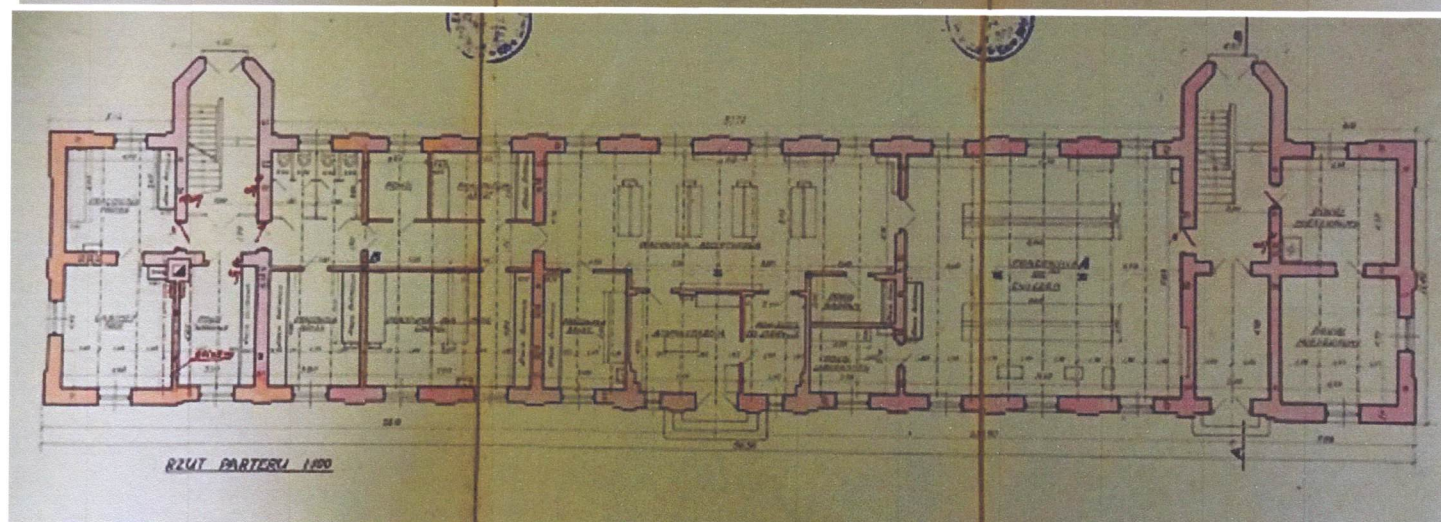


przekrój A-A

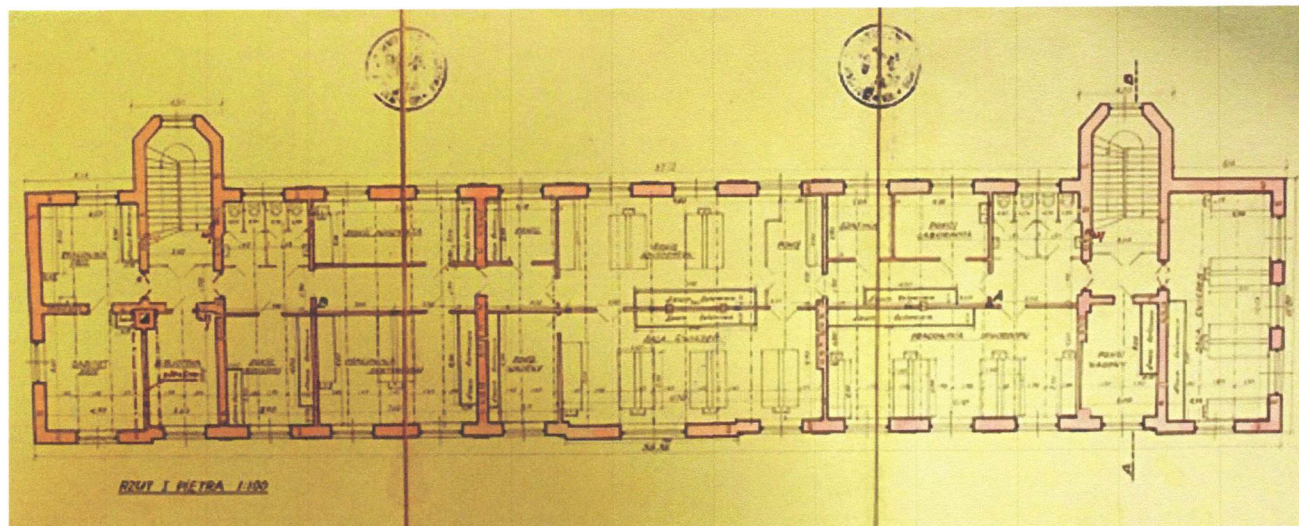
1. Miejscowość WARSZAWA	5. Nazwa zabytku (jak w karcie), adres BUDYNEK w DAWNYM ZESPOLE KOSZAR JEROZOLIMSKICH, OBECNIE INSTYTUT MEDYCyny SPOŁECZNEJ ul. Ociski 4 02-008 WARSZAWA	6. Zawartość załącznika PROJEKT ODBUDOWY, 1946
2. Dzielnica : OCHOTA		
3. Powiat: m. st. Warszawa		
4. Województwo: mazowieckie		



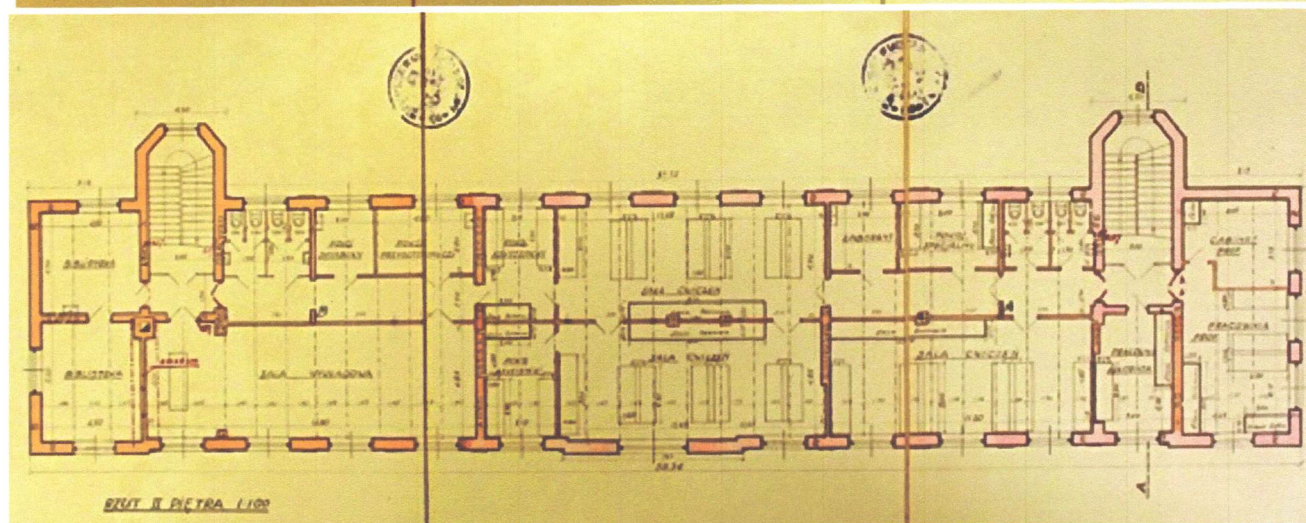
rzut piwnic



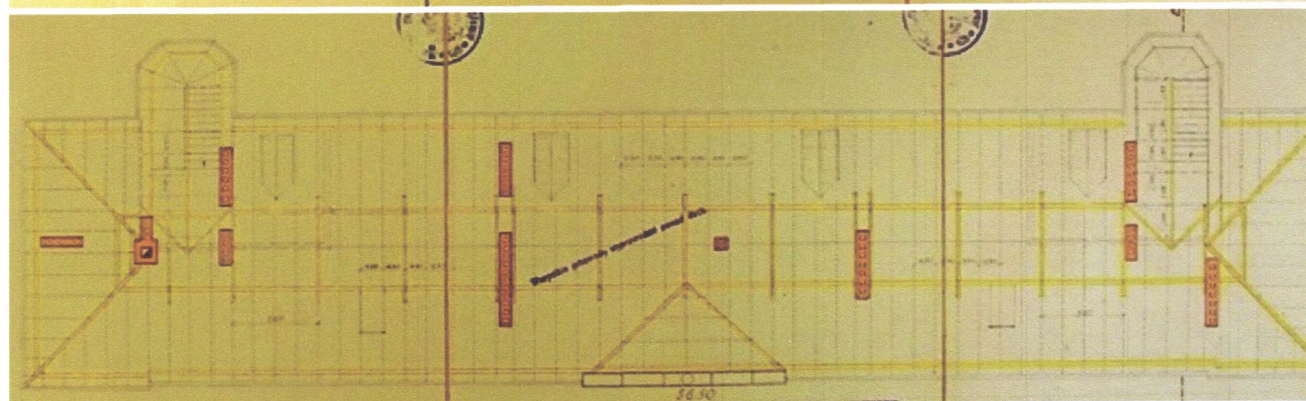
rzut parteru



rzut I. piętra



rzut II piętra



rzut więźby dachowej

1. Miejscowość
WARSZAWA

2. Dzielnica :
OCHOTA

3. Powiat:
m. st. Warszawa

4. Województwo:
mazowieckie

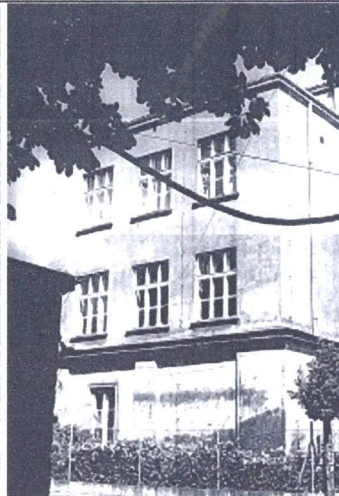
5. Nazwa zabytku (jak w karcie), adres
BUDYNEK w DAWNYM ZESPOLE KOSZAR
JEROZOLIMSKICH,
OBECNIE INSTYTUT MEDYCyny SPOŁECZNEJ
ul. Ociski 4
02-008 WARSZAWA

6. Zawartość załącznika

IKONOGRAFIA - FOTOGRAFIE



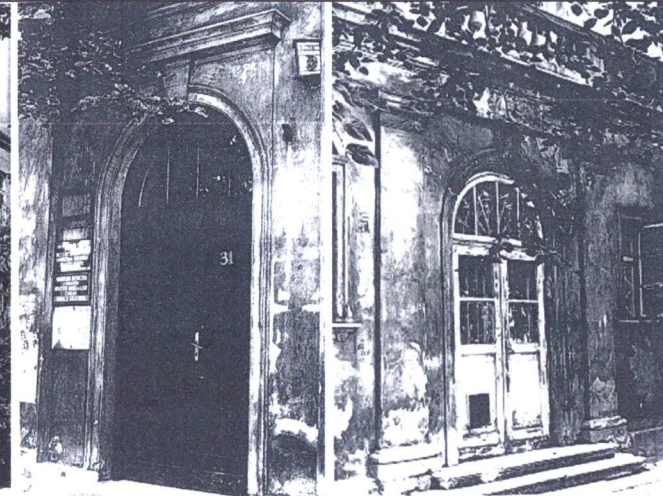
Elewacja frontowa - przyziemie, 1972



elewacja zach.



elewacja połud. część zach.



elewacja frontowa: drzwi boczne i środkowe



Widok od półn.-zach.



Widok od półn.-wsch.



elewacja frontowa – część centralna



Widok od połud.-zach.



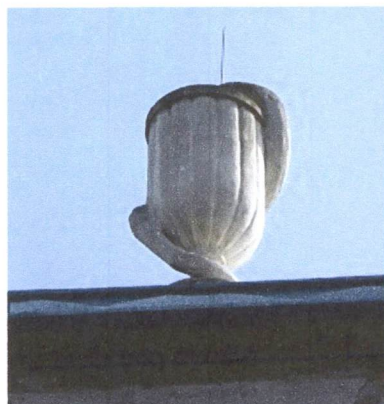
elewacja tylna – ryzalit zach.



elewacja wsch.



elewacja zach.



Waza nad częścią centralną



okno w części centralnej w elewacji frontowej



oryginalna stolarka drzwiowa



1. Miejscowość WARSZAWA	5. Nazwa zabytku (jak w karcie), adres BUDYNEK w DAWNYM ZESPOLE KOSZAR JEROZOLIMSKICH, OBECNIE INSTYTUT MEDYCyny SPOŁECZNEJ ul. Oczuki 4 02-008 WARSZAWA	6. Zawartość załącznika FOTOGRAFIE
2. Dzielnica : OCHOTA		
3. Powiat: m. st. Warszawa		
4. Województwo: mazowieckie		



Gałka w drzwiach w holu



oryginalna klatka schodowa zach.



Odbudowana klatka schodowa wsch.



strop odcinkowy w holu



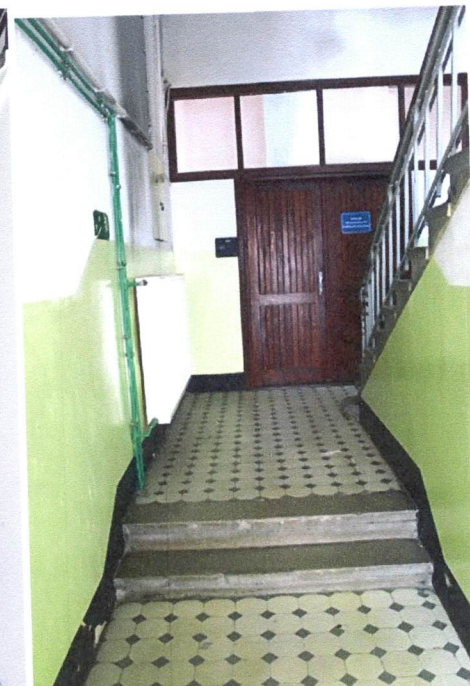
strop Kleina nad ostatnią kondygnacją



Więźba dachowa



hol na parterze cz. zach.



j.w. – cz. wsch.



Oryginalne wyposażeni laboratorium



hol zach.



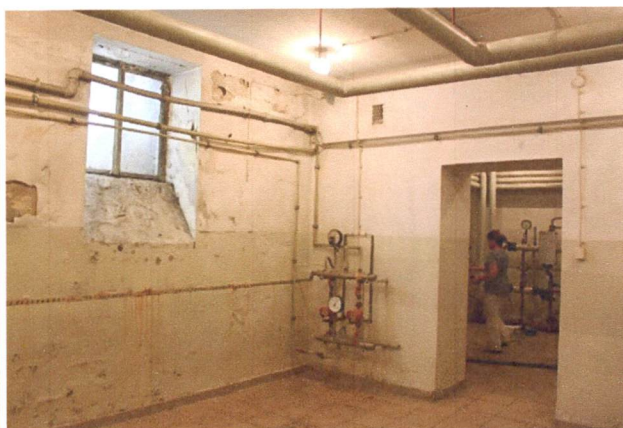
korytarz na I.p

M. Sygowska

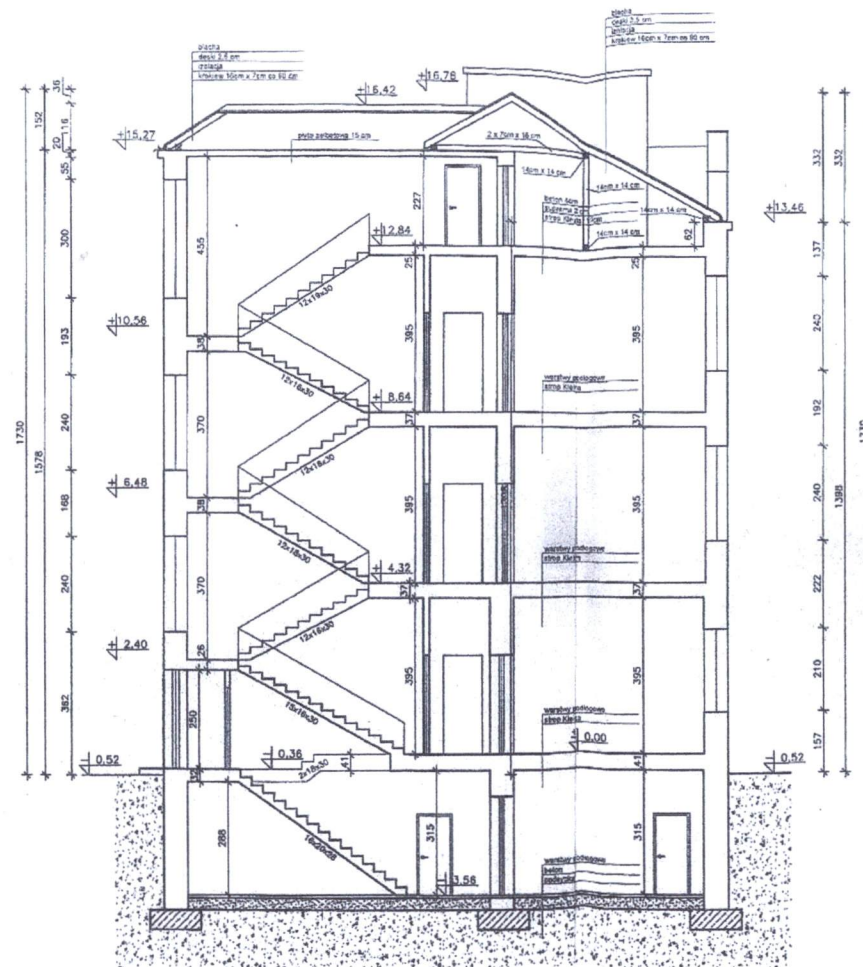
1. Miejscowość WARSZAWA	5. Nazwa zabytku (jak w karcie), adres BUDYNEK w DAWNYM ZESPOLE KOSZAR JEROZOLIMSKICH, OBECNIE INSTYTUT MEDYCyny SPOŁECZNEJ ul. Ociski 4 02-008 WARSZAWA	6. Zawartość załącznika FOTOGRAFIE
2. Dzielnica : OCHOTA		
3. Powiat: m. st. Warszawa		
4. Województwo: mazowieckie		



Korytarz w piwnicy



Pomieszczenie piwniczne



Przekrój A-A oprac. inż. R. Nalepski, T. Łaskowski, mgr inż. arch. M. Pierzchalski, 2012

Opis. rzut.: Główna Rygownia 07.2016

