

KARTA EWIDENCYJNA ZABYTKU NIERUCHOMEGO

1. Nazwa
**INTERNAT DLA NIEZAMOŻNYCH SŁUCHACZEK SEMINARIUM
 NAUCZYCIELSKIEGO, Ob. Akademia Sztuk Pięknych**

1925 (?) - 1930

3. Miejscowość

00-459 WARSZAWA

22.16

4. Adres

UL. MYŚLIWIECKA 8

nr ewidencyjny działki 24 w obrębie 5-06-09
 nr księgi wieczystej hip [REDACTED]

5. Przynależność administracyjna

województwo stołeczne, warszawskie

powiat

gmina **Dzielnica ŚRÓDMIEŚCIE**

6. Współrzędne geograficzne

N 52°22', E 21°03'

7. Właściciel i jego adres

**Skarb Państwa,
 Miasto Stołeczne Warszawa, Plac Bankowy
 3/5, 00-950 Warszawa**

8. Użytkownik i jego adres

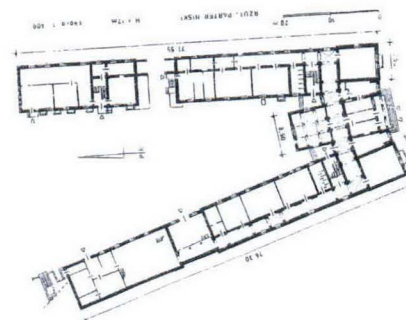
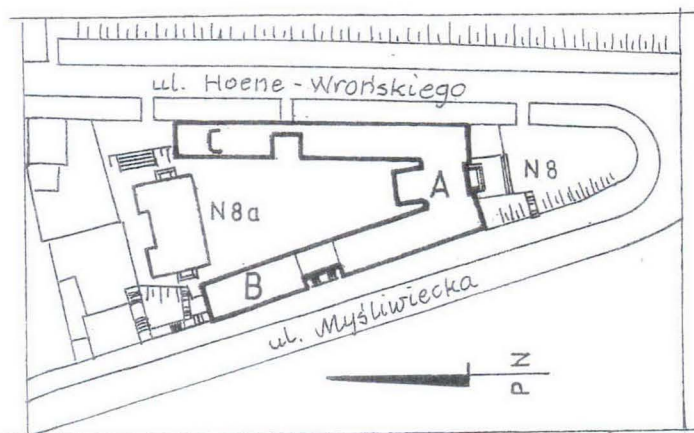
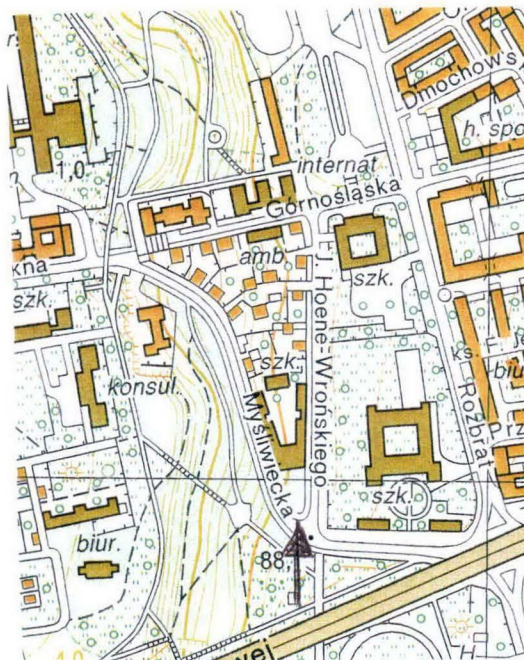
**Akademia Sztuk Pięknych, Warszawa, ul.
 Krakowskie Przedmieście 5,
 Wydział Wzornictwa Przemysłowego, Wydział
 Architektury Wnętrz**

9. Formy ochrony

Gminna Ewidencja Zabytków

10. Stan zachowania

Obiekt w ogólnym stanie dobrym. Monitorowany z uwagi na ruchy Skarpy i zarysowania fragmentów murów. W ok. 30 % zachowana stolarka okienna, nowa powtarza dawne podziały. W ok. 60 % zachowana stolarka drzwiowa wewnętrzna. Częściowo wymienione podłogi klepkowe i deskowe. Przebudowane częściowo wnętrza budynków B i C oraz zaadaptowane współcześnie wszystkie poddasza z dodaniem wystawek. Przebudowany i nadbudowany łącznik zachodni.



SYTUACJA skala 1 : 2000

12. Historia

Teren ograniczony ulicami Górnośląską, Myśliwiecką i Józefa Hoene Wrońskiego, do początku lat 20. XX wieku był obszarem niezabudowanym, położonym na Skarpie, zajęтым przez zielen. I trudnym do zagospodarowania z uwagi na warunki geologiczne. Z inicjatywy architektów Zdzisława Mączyńskiego i Tadeusza Zielińskiego seniora, w 1921 r. powstała koncepcja stworzenia profesorskiej kolonii mieszkaniowej. W tym celu, w 1922 r. powołana została Spółdzielnia Mieszkaniowa Profesorów Wydziału Architektury Politechniki Warszawskiej, która w tym samym roku uzyskała od państwa atrakcyjny teren na Skarpie. Prace rozpoczęto jeszcze w 1922 r. – teren rozparcelowano, podzielono na 18 zbliżonych wielkością posesji oznaczonych numerami hipotecznymi, przecięto uliczką Profesorską z małym placem- miniaturowym rynkiem. Powstało wówczas niewielkie założenie urbanistyczne odwołujące się w zminiaturyzowanej skali do idei miasta-ogrodu z początku XX w., w pełni wykorzystujące i adaptujące zbocze Skarpy. Równocześnie z parcelowaniem terenu wytyczono uliczkę im. Józefa Hoene - Wrońskiego, łączącą Górnośląską z ulicą Myśliwiecką. Domy własne profesorów-architektów stanęły w latach 1923-1928 i za wyjątkiem domu arch. Romualda Gutta, zaprojektowane zostały w stylu dworkowym. Były wizytówką nowego budownictwa mieszkaniowego, miały stać się domami wzorcowymi, których forma odwoływała się w różnych redakcjach do cech stylu narodowego. Poza obszarem Kolonii Profesorskiej znalazł się południowy fragment parcelowanego terenu, oznaczony nr hip. 7337/24. Obszerą działkę nabyła ordynatowa Helena Bispingowa, z fundacji której w latach 1925 (?) - 1930 wzniesiony został zespół budynków dla Niezamożnych Słuchaczy Seminarium Nauczycielskiego, mieszczący internat (bursę), kaplicę i mieszkania wychowawców. **Cd. na wkładce**

13. Opis

Sytuacja

Zespół budynków ASP zajmuje skrajną, dużą działkę u zbiegu ulic Myśliwieckiej i Józefa Hoene Wrońskiego mającą kształt wydłużonego trójkąta (klina), wierzchołkiem skierowanego na południe. Od północy działka graniczy z terenem Kolonii Profesorskiej. Zabudowa dostosowana została do kształtu działki, oraz skłonu Skarpy. Zespół składa się z czterech budynków: **A. trójskrzydłowego gmachu głównego** z frontem od południa, **B, C - dwóch budynków przyulicznych** (od ul. Myśliwieckiej - B i Wrońskiego-C) połączonych z korpusem krótkimi łącznikami oraz **D - wolnostojącego budynku mieszkalnego** zamykającego podwórze od strony północnej (oddzielna karta). Teren posesji zróżnicowany wysokościowo, silnie obniżony w stosunku do poziomu ulicy Myśliwieckiej, związany z ukształtowaniem Skarpy. Różnice poziomu terenu wyrównane parą schodków od ulicy Myśliwieckiej i częściowo od ulicy J. Hoene Wrońskiego. Teren w całości ogrodzony murem ceglanym z arkadowymi, okratowanymi prześwitami. Od strony ul. J. Hoene Wrońskiego prowadzi szerokie, pieszce wejście dwuskrzydłową bramą do budynku głównego, a na dziedziniec wewnętrzny zespołu - brama przechodnia pieszco-jezdna, zamykana dwuskrzydłową furtą. Dodatkowe 2 furtki usytuowane są w murze od ul. Myśliwieckiej- do budynku głównego i do budynku mieszkalnego. Do budynku mieszkalnego prowadzi oddzielna brama dwuskrzydłowa od strony ul. J. Hoene Wrońskiego.

A. Gmach główny z łącznikami

Sytuacja

Usytuowany w południowej części parceli, poprzedzony od południa niewielkim dziedzińcem i ogrodem w kształcie klina, otoczonym wysokim ażurowym murem z bramą pieszą od Hoene Wrońskiego i furtką od ul. Myśliwieckiej. Obiekt złożony z korpusu głównego fasadą zwróconego na południe i dwóch połączonych z nim budynków, przyulicznych skrzydeł. Skrzydło wschodnie usytuowane przy ulicy J. Hoene Wrońskiego, skrzydło zachodnie przy ulicy Myśliwieckiej.

Materiał, konstrukcja

Murowany z cegły, otynkowany, cokoły pokryte cementem. **Ściany** działowe ceglane, otynkowane. Ceglane, w górnej części przeszklone (hall), ponadto ścianki przesuwane, szklane, **Kolumny** fasady oraz kolumny łącznika zachodniego i kolumny sali na osi sieni parteru – kamienne. **Stropy** –systemu Kleina na belkach stalowych z płytami żeberkowymi z cegły dziurawki. Kilka stropów drewnianych. Nad kaplicą strop żelbetowo-stalowy, współczesny. **Sklepienia**-krzyżowe (korytarz parteru korpusu) oraz kopułowe z lunetami **Wieżba** – drewniana, płatwiowo-kleszczowa, z dwoma rzędami stoliców, włączona do pomieszczeń pracowni jako element konstrukcyjno-dekoracyjny. Nad kaplicą wieżba płatwiowo-kleszczowa z dodatkowym podparciem w postaci centralnie usytuowanego słupa. **Dachy** – kryte dachówką ceramiczną esówką oraz blachą fałdową na papie i deskowaniu. W połaci północnej korpusu oraz połaciach podwórzowych obu skrzydeł- okna połaciowe. Ponadto w połaciach podwórzowych obu skrzydeł - wstęga wystawek, okien doświetlających- nakrytych daszkami płaskimi krytymi blachą. Dach kaplicy hełmowy kryty blachą. Dach łącznika wschodniego kryty w części blachą falistą, w części dachówką esówką, łącznika zachodniego w części zachodniej kryty dachówką esówką. **Daszki zewnętrzne** - nad dwoma wejściami podwórzowymi- metalowe, prętowe, kryte blachą; nad schodami do piwnicy daszek

14. Kubatura	15. Powierzchnia użytkowa	16. Przeznaczenie pierwotne	17. Użytkowanie obecne
20.896 m3	7.051, m2	internat	Szkoła wyższa- ASP
18. Akta archiwalne (rodzaj akt, numer i miejsce przechowywania)		19. Źródła ikonograficzne (rodzaj, miejsce przechowywania)	
<u>Archiwum Państwowe m.st. Warszawy</u> - Akta Biura Odbudowy Stolicy –sygn. 3506, 6279, 2292 - Zbiór Korotyńskiego, sygn. I/150 (Internat) Dokumentacja budowlano- techniczna, inwentaryzacja z 1976 r. - w posiadaniu ASP, Krakowskie Przedmieście 5		Kartografia 1. Plan miasta stoł. Warszawy z numerami hipotecznymi, 1936-1940, APW 2. Fotoplan z 1935, skala 1:2500, APW 3. Fotoplan z 1945 r., skala 1:2500 –APW Ikonografia Fot. gimnazjum im. St. Batorego, po lewej stronie niedokończony (nieotynkowany) budynek ASP, fot. Poddębski H. 1927 r.	
20. Bibliografia		21. Uwagi	
1. Bogucki Kazimierz <i>Szkic wspomnieniowy z okresu pobytu w ognisku męskim Związku Osadników w Warszawie w latach 1934-1939</i> , Olsztyn 1996, źródło: INTERNET 2. Królikowski L. <i>Szkolnictwo dawnej Warszawy</i> , Warszawa 2008 3. Leśniakowska M. <i>Architektura w Warszawie 1918-1939</i> , W-wa 2006, s. 45 4. Piwocki K. <i>Historia Akademii Sztuk Pięknych w Warszawie 1904-1964</i> , Wrocław 1965 5. Włodarczyk. W. <i>Akademia Sztuk Pięknych w Warszawie w latach 1944-2004</i> , Warszawa 2005 6. Puciata- Pawłowska J. <i>Miejska Szkoła Sztuk Zdobniczych</i> , Warszawa 1939 7. Zieliński J., <i>Atlas architektury ulic i placów Warszawy</i> , t. IV, 1997, hasło: Hoene-Wrońskiego, s. 239 ; t. 11, 2005, hasło: Myśliwiecka, s. 476-482, 489 Internat dla uczennic na rogu ul. Myśliwieckiej i Wrońskiego, w: Rzeczpospolita , 1928 r., nr 290, s. 6, Kronika Warszawy, Sprawy budowlane, 1927, nr 11-12 [internat]			

22. Stan zachowania

Z racji swojego położenia na Skarpie budynki szkoły od początku swojego powstania narażone są na ruchy Skarpy. Efektem tych działań są liczne spękania murów, fundamentów i ich częste zamakanie. Najbardziej narażony na zmiany stateczności murów był budynek C i skrzydło wschodnie gmachu, gdzie przeprowadzono wzmocnienie fundamentów oraz ścian.

Stała rejestracja zmian zachodzących w budynkach ASP prowadzona jest od 1993 r.

Na elewacjach skrzydeł gmachu głównego oraz elewacjach północnych budynku B, C widoczne są zarysowania i spękania murów. Zawilgocone są piwnice pod gmachem głównym skrzydłem środkowym, zaplecze dawnej sali gimnastycznej budynku B. Wyraźne zarysowania murów i ścian występują we wszystkich budynkach. Obiekty mają silnie zabrudzone wszystkie elewacje. Zniszczone i pokruszone są schodki zewnętrzne przy budynku B, przed fasadą gmachu głównego.

Począwszy od lat 70. XX budynki modernizowano, wymieniano instalacje. Adaptowano wnętrza poddaszy, wymieniono strop nad kaplicą, częściowo stolarkę drzwiową i okienną, częściowo drewniane podłogi klepkowe, zmodernizowano część sanitariatów. Wymieniono zniszczone pokrycie dachu, wprowadzono rzędy wystawek w podwórzowych połaciach dachowych obu skrzydeł gmachu głównego i budynku C. Nadbudowano łącznik zachodni i zmodernizowano jego wnętrze, odsłonięto pierwotne arkadowe przejście w łączniku zachodnim, wprowadzono antresolę w sali gimnastycznej i w dawnej sali jadalnej budynku C.

Zachowany jest wystrój sali kolumnowej, wystrój kaplicy, opracowanie korytarzy parteru i piętra. Zachowane jest jeszcze ok. 30% stolarki okiennej i ok. 60% stolarki drzwiowej.

Całkowicie zachowane jest ogrodzenie Zespołu, ażurowego muru ceglanego, otynkowanego z bramami i bramkami na teren posesji.

23. Istniejące zagrożenia, najpilniejsze postulaty konserwatorskie

- niezbędny jest stały monitoring ruchów Skarpy

Wskazane jest:

- osuszenie murów piwnic w gmachu głównym
- osuszenie północnej części budynku B (zaplecza sali gimnastycznej)
- naprawa schodków przy elewacji frontowej gmachu głównego
- naprawa schodków przy elewacji północnej budynku B.
- otynkowanie budynków
- renowacja skrzydła bramnego w łączniku wschodnim

24. Adnotacje o inspekcjach, informacje o zmianach (daty, imiona i nazwiska wypełniających)

25. Opracowanie karty ewidencyjnej (autor, data i podpis)

tekst mgr Joanna Giżejewska *XI/2014 JG*
plany i rysunki tech. arch. Małgorzata Misztal,
fotografie mgr Joanna Giżejewska, *XI/2014 JG*

*finansowano z funduszy
Miasta Stołecznego Warszawy*

26. Załączniki

- Wkładka 1- 3 cd. tekstu, pkt-u 12 i 13,
- Wkładka 4 - kartografia, rzut parteru, skala 1:400
- Wkładka 5 - rzut piętra, skala 1400, dokumentacja fotograficzna
- Wkładka 6-12 dokumentacja fotograficzna gmachu A
- Wkładka 13- Budynek B, tekst
- Wkładka 14- 15, Budynek B, dokumentacja fotograficzna
- Wkładka 16- budynek C, tekst
- Wkładka 17-19 budynek C, dokumentacja fotograficzna
- Wkładka 19 a – spis fotografii
- Wkładka 20-22- mur ogrodzeniowy, tekst, dokumentacja fotograficzna

1. Miejscowość WARSZAWA	5. Nazwa zabytku (jak w karcie) adres INTERNAT DLA NIEZAMOŻNYCH SLUCHACZEK SEMINARIUM NAUCZYCIELSKIEGO- ob. Akademia Sztuk Pięknych, 00-459 Warszawa, ul. Myśliwiecka 8	6. Zawartość załącznika Cd. tekstu, pkt-u 12
2. Gmina DZIELNICA ŚRÓDMIEŚCIE		
3. Powiat WARSZAWSKI		
4. Województwo MAZOWIECKIE		

Cd. tekstu pkt-u 12

Autorem projektu zespołu był architekt Kazimierz Tołłoczko, mieszkaniec Kolonii Profesorskiej (Myśliwiecka 14), autor m.in. wielu projektów domów Kwaterunku Wojskowego, budynków mieszkalnych Kolonii Oficerskiej na Żoliborzu. Projektu zespołu nie odnaleziono, nieznana jest dokładna data rozpoczęcia i zakończenia jego budowy. Zespół rozplanowano na rzucie zbliżonym do rozwartej litery U o wydłużonych ramionach, dostosowując układ budynków do nietypowego kształtu działki i uwzględniając spadek terenu Skarpy. Na teren zespołu prowadziły dwa wejścia: główne od ulicy Myśliwieckiej i drugie, od ulicy J. Hoene -Wrońskiego. Trójskrzydłowy budynek główny z fasadą od południa pomieścił lokale recepcyjne, pokoje mieszkalne i kaplicę. Oddzielone odeń łącznikami dwa budynki przeznaczone zostały na: 1. salę gimnastyczną (budynek od Myśliwieckiej) oraz 2. na cele administracyjne, kuchnię i jadalnię, kilka mieszkań pracowników oraz pokoje bursy (budynek od ul. Hoene Wrońskiego). Dla wychowawców postawiono wolnostojący budynek mieszkalny zamykający teren od północy. Zespół powstawał stopniowo, z dużymi trudnościami finansowymi. Na cele jego budowy zaciągane były kredyty z funduszy miejskich, które zaciągała utworzona w tym celu przez ordynatową Helenę Bispingową, fundacja „Opatrzność”. Kłopoty ze spłatą kredytów spowodowały, że zakład internatu zlicytowany został przez Bank Gospodarstwa Krajowego i w 1936 r. przekazany (na kredyt) Związkowi Osadników Wojskowych na Kresach Wschodnich. Do 1939 r. Związek Osadników (ZOS) prowadził w budynkach zespołu bursę dla uczącej się młodzieży osadniczej, tzw. ogniska męskie i żeńskie. Na ten cel przeznaczony był budynek frontowy ze skrzydłem wschodnim i budynek od ul. Wrońskiego (C). Bursa ZOS-u była koedukacyjna, mieściła ok. 230 uczniów i studentów - tzw. ognisko męskie, ulokowanych w skrzydle wschodnim gmachu głównego. W budynku przyulicznym C (od Wrońskiego 1) znajdowała się kuchnia z wielką salą jadalną, łazienki, magazyny. Kilkanaście dziewcząt- ognisko żeńskie zajmowało pomieszczenia nad salą gimnastyczną budynku B. Biuro Zarządu Związku Osadników i mieszkania wychowawców znajdowały się w wolnostojącym budynku po północnej stronie posesji. W budynku tym była także centralna biblioteka oraz redakcja pisma „Rolnik i Zagroda”. Skrzydło zachodnie budynku frontowego od ul. Myśliwieckiej i budynek sali gimnastycznej, Związek Osadników Wojskowych wydierżawił Miejskiej Szkole Sztuk Zdobniczych i Malarstwa, która zajmowała je wcześniej, od 1933 r., wynajmując budynki od Zarządu Miejskiego. Opłaty z tej dzierżawy ZOS przeznaczał na spłatę kredytów. Miejska Szkoła Sztuk Zdobniczych i Malarstwa im. Gersona była artystyczną szkołą zawodową utworzoną w 1920 r., kształcąca artystów w zakresie malarstwa i rzeźby dekoracyjnej, grafiki i rzemiosła artystycznego, prowadzącą też doszkąlanie artystów rzemieślników. W 1945 r. szkoła przekształcona została w Wyższą Szkołę Sztuk Plastycznych im. Cypriana Norwida, kontynuatorkę tradycji Miejskiej Szkoły Sztuk Zdobniczych. Na cele szkoły przeznaczony został cały zespół budynków dawnego internatu fundacji Heleny Bispingowej. W 1950 r. nastąpiły dalsze zmiany administracyjne, w wyniku których Wyższa Szkoła Sztuk Plastycznych włączona została do Akademii Sztuk Plastycznych (dawniej Akademii Sztuk Pięknych) działającej w budynkach zespołu w latach 1950-1957. W 1957 r. Akademia Sztuk Plastycznych zyskała ponownie miano Akademii Sztuk Pięknych. Obecnie zespół budynków podzielony jest między dwa wydziały: Wydział Architektury Wnętrz (skrzydło wschodnie) i Wydział Wzornictwa Przemysłowego oraz Wydział Mody.(skrzydło zachodnie). W skrzydle środkowym gmachu głównego ulokowane zostały funkcje wspólne dla obu wydziałów. Wolnostojący budynek wychowawców, a później wykładowców Akademii w ostatnich latach został wyłączony z administracji ASP i jest obiektem Wspólnoty Mieszkaniowej założonej w 2013 r.

Przekształcenia budowlane zespołu po 1945 r.

W ciągu ponad 80-lat zespół budynków ASP uległ stosunkowo niewielkim zewnętrznym przekształceniom i większym zmianom wewnątrz. W czasie okupacji budynki zajmowały wojska niemieckie (SS), a zmiany, jakie wówczas wprowadzono dotyczyły przede wszystkim zabudowy łącznika zachodniego (od ul. Myśliwieckiej) pomiędzy trójskrzydłowym korpusem i salą gimnastyczną. Łącznik ten, pierwotnie otwierający się na dziedziniec trzema arkadami (podobnie, jak wejście do korpusu) zabudowano od strony dziedzińca tworząc wnętrze przeznaczone na garaż, na dachu zaś utworzono taras. W ten sposób zniszczono symetryczny układ dwóch łączników, kryjących wejścia na dziedziniec, z których jeden od ul. Myśliwieckiej był wejściem głównym, reprezentacyjnym i zarazem formą kompozycji wnętrza, nawiązującą do klasztornych lub pałacowych krużganków, a wejście od ulicy Hoene Wrońskiego kryło bramę przejazdową - gospodarczą.

Zniszczenia wojenne dotyczyły pokrycia dachu, tynków zewnętrznych, kilku stropów drewnianych parteru i II piętra, wyposażenia wnętrz, tj. posadzek i parkietów oraz częściowo stolarki drzwiowej i okiennej, instalacji elektrycznej, wod. kan., co. Remont przeprowadzono z funduszy Biura Odbudowy Stolicy w latach 1945-1949. W 1947 r. istniały jeszcze dawne witraże w oknach kaplicy, nie ustalono, co przedstawiały i kiedy je usunięto.

Powojenna, częściowa zmiana profilu szkoły spowodowała, że zmieniono funkcje poszczególnych pomieszczeń przekształcając je na pracownie powstałe często z połączenia mniejszych lokali. Pomieszczenia dawnej kaplicy usytuowane na dwóch poziomach stały się reprezentacyjnymi, niewielkimi wnętrzami, często udostępnianymi filmowcom. Przemianie uległa dawna sala gimnastyczna zajmująca budynek B (od Myśliwieckiej) zajęta na modelarnię z rozległą antresolą. W 2010 r. przebudowano pomieszczenia korpusu wg. projektu z 2008 r. Zmieniono także układ pomieszczeń budynku administracyjnego (C), w którym dużą część parteru zajmowała w 1947 r. aula (jadalnia?). Przez wiele powojennych lat II piętra i poddasza budynków były wykorzystane na mieszkania uczniów i nauczycieli, a po adaptacji poddaszy nadbudowie wystawek od strony dziedzińca (1994 r.) przekształcone zostały w duże pracownie. Na poddaszach zachowano w znacznym stopniu pierwotną więźbę, po uprzedniej wymianie zniszczonych elementów. Dobudowa wystawek do dachów budynków B i C spowodowała, że niekorzystnej zmianie uległy proporcje budynków szkoły, a forma tej dobudowy nie koresponduje z architekturą obiektów. Wyraźnym dysonansem jest też szklana nadbudowa tarasu łącznika zachodniego (Myśliwiecka) od strony dziedzińca (projekt z 2009 r.), która nie przydała obiektowi żadnych walorów. Wg projektu z 2009 r. przebudowano pomieszczenia ostatniej kondygnacji płn. zach. części budynku wydziału wzornictwa przemysłowego (Myśliwiecka), oraz zmodernizowano wyjście na Myśliwiecką i wprowadzono w łączniku schody na piętro. Odsłonięto i przeszklono arkady w parterze łącznika zachodniego. Bez zmian zewnętrznych i wewnętrznych zachowany jest budynek profesorski. Zachowane jest ogrodzenie całego zespołu z wszystkimi wejściami i wjazdami, oraz wszystkie schodki w terenie, pokonujące różnice poziomów pomiędzy ulicami Myśliwiecką i Hoene Wrońskiego.

Styl.

Historyzm modernistyczny inspirowany architekturą średniowieczną. Kompozycja przestrzenna zespołu zachowana jest prawie bez zmian. Przekształceniu uległ jedynie łącznik zachodni stanowiący pierwotnie główne wejście, otwierające się na dziedziniec trzema arkadami wspartymi na kolumnach jońskich. Jest to zespół zwarty, o wyrównanym gabarycie budynków, z dużym dziedzińcem zamkniętym od północy wolnostojącym budynkiem mieszkalnym.

Charakterystyczna jest wklęsła fasada budynku głównego flankowana ryzalitami (pseudowieżami) ożywiona gankiem z trzema arkadami wspierającymi taras, nawiązującymi do krużganków klasztornych (arkady powtórzone w zasłoniętym wejściu głównym od ul. Myśliwieckiej). Wyraziste nawiązanie do architektury średniowiecznej stanowi usytuowana od dziedzińca przysadzista, wieloboczna wieża-kaplica nakryta dachem hełmowym

Wieloczołnowa bryła zespołu jest prawie pozbawiona detalu, o elewacjach zaakcentowanych cokołem, gzymsem wieńczącym z szeroką listwą-fryzem, wyrobioną w tynku, ożywionych półkoliście zamkniętymi oknami w fasadzie korpusu i elewacji frontowej skrzydła wschodniego (od ul. J. Hoene Wrońskiego), o ryzalitach fasady i pozornych ryzalitach skrzydeł podkreślonych dwupoziomowymi płycinami.

1. Miejscowość WARSZAWA	5. Nazwa zabytku (jak w karcie) adres INTERNAT DLA NIEZAMOŻNYCH SLUCHACZEK SEMINARIUM NAUCZYCIELSKIEGO- ob. Akademia Sztuk Pięknych, 00-459 Warszawa, ul. Myśliwiecka 8	6. Zawartość załącznika Cd. tekstu, pkt-u-13
2. Gmina DZIELNICA ŚRÓDMIEŚCIE		
3. Powiat WARSZAWSKI		
4. Województwo MAZOWIECKIE		

Cd. pkt-u 13

z blachy falistej na konstrukcji metalowej, prętowej, nad wejściem do łącznika zach. daszek z plexiglasu, nadwieszony. Obróbki blacharskie- rynny i spusty z blachy ocynkowanej. **Schody** -2 klatki schodowe -dwubiegowe, żelbetowe o stopniach pokrytych szarym lastrykiem, z balustradą stalową, prętową o pochwyicie drewnianym. Schody do piwnicy- jednobiegowe, pokryte terrakotą, z poręczą przyścienną, drewnianą na wspornikach stalowych; na parterze skrzydła zachodniego schodki jednobiegowe, betonowe; w łączniku zachodnim schodki drewniane, drabiniaste na konstrukcji metalowej oraz jednobiegowe, betonowe z balustradą stalową, siatkową na słupkach stalowych. Schodki zewnętrzne: 1. przed fasadą, złożone z dwóch części rozdzielonych szerokim podestem: dolna część-wyrównująca różnicę poziomu terenu, ujęta murkami oporowymi, górna część- przed arkadowym wejściem głównym. Murowane, pokryte betonem. 2. przed wejściami na klatki schodowe, schodki kilkustopniowe wyrównujące różnicę poziomu terenu, betonowe. 3. do piwnicy przy elewacji podwórzowej skrzydła wschodniego- betonowe, jednobiegowe, ograniczone betonowym murem, na którym wsparta konstrukcja z prętów metalowych z jednospadowym daszkiem 4. przy północnej elewacji skrzydła wschodniego – jednobiegowe z podestem, żelbetowe, z balustradką stalową, prętową. **Stolarka okienna** -zróżnicowana, drewniana i z PCV. I. Okna drewniane: 1.skrzynkowe, o sześciokwaterowych skrzydłach, z nadświetlem półkolistym i podziałem szprosowym; 2.skrzynkowe o skrzydłach ośmiokwaterowych z nadświetlem półkolistym dzielonym pionowo 3-ema szprosami i 3. takie same, skrzynkowe, bez nadświetla; 4. skrzynkowe, o 18-kwaterowych skrzydłach (kaplica); okna piwniczne – dwuskrzydłowe, ramowe. II. Okna PCV 1.- dwuskrzydłowe, o czterokwaterowych skrzydłach, 2. dwuskrzydłowe o ośmiokwaterowych skrzydłach, uchylne; 3. porte fenetry, dwuskrzydłowe o ośmiokwaterowych skrzydłach, 4. dwuskrzydłowe o 10-kwaterowych skrzydłach; 5. z podziałem krzyżowym, dzielone szprosami na 16 kwater. Wystawki w dachu obu skrzydeł konstrukcji metalowej, ramowe, ponadto okna połaciowe, aluminiowe. Okno lukarny w dachu korpusu, połaci południowej-owalne, dwuskrzydłowe, ramowe. Parapety okienne wewnętrzne – betonowe, pokryte lastrykiem, nieliczne parapety drewniane, w części z nowymi oknami z PCV- parapety z konglomeratu marmurowego. **Stolarka drzwiowa** Drzwi główne –dwuskrzydłowe, płycinowe, z przeszklonym półkolistym nadświetlem o promienistym szprosowaniu. Drzwi od dziedzińca na klatki schodowe- dwuskrzydłowe, płycinowe. Drzwi do łącznika zachodniego, podwórzowe- dwuskrzydłowe, klepkowe, od ulicy jednoskrzydłowe, płycinowe. Drzwi wewnętrzne: 1. z holu na korytarz, na klatki schodowe, na korytarze z klatek schodowych i pojedyncze drzwi we wnętrzu korytarzy- dwuskrzydłowe, konstrukcji ramowej, przeszklone, ośmiopolowe, 2. Do pomieszczeń i pracowni- jednoskrzydłowe, płycinowe i płytowe, dwuskrzydłowe, płycinowe. 3. drzwi z aluminium, ramowe, przeszklone, 4. drzwi szklane, dwuskrzydłowe (do kaplicy), w korytarzu II piętra 3. w piwnicy jednoskrzydłowe, metalowe, deskowe, szpuntowe Podłogi, posadzki - w korytarzach -podłogi z klepki dębowej, część układana w jodełkę, linoleum kładzione na klepce, w pomieszczeniach podłogi z klepek dębowych, deskowe, betonowe, linoleum na klepce. Terrakota w sanitariatach i łazienkach, w piwnicach terrakota, w części wylewka betonowa. **Ślusarka** : kraty prętowe, metalowe na 6-u oknach parteru fasady; na porte – fenetr, ach elewacji tylnej II piętra; na okienkach piwnicznych od strony dziedzińca. Balustrada metalowa, prętowa tarasu fasady.

Rzut

Na rzucie zbliżonym do litery U, trójskrzydłowy o rozchylonych ramionach-skrzydłach. Korpus na rzucie opartym o odcinek łuku, z dwoma narożnymi ryzalitami od frontu połączonymi gankiem –loggią w poziomie parteru. Jednotraktowy z korytarzem od północy. Oś środkową stanowi hol wtórnie podzielony na trzy części oraz kwadratowa w rzucie kaplica (na piętrze oparta o rzut ośmioboku), rozdzielone korytarzem. Po obu stronach holu ulokowane dwa jednakowe pomieszczenia. Skrzydło wschodnie i zachodnie założone na rzucie prostokąta, jednotraktowe z korytarzem od strony ulic. Połączone krótkimi łącznikami z budynkami B i C. Dwie klatki schodowe umieszczone na styku skrzydeł z korpusem, skomunikowane z nim i dostępne od strony dziedzińca. Pomieszczenia obu skrzydeł stanowią pracownie i toalety, w skrzydle wschodnim części północnej parteru znajduje się dwupokojowe mieszkanie, dostępne od północy.

Pomieszczenia obu skrzydeł stanowią pracownie i toalety, w skrzydle wschodnim części północnej parteru znajduje się dwupokojowe mieszkanie, dostępne od północy.

Łącznik zachodni, pomiędzy zachodnim skrzydłem gmachu głównego a budynkiem sali gimnastycznej- od zachodu nieco cofnięty w stosunku do elewacji skrzydeł sąsiednich. Na rzucie zbliżonym do kwadratu, dwutraktowy, z wyjściem na dziedziniec wewnętrzny, od ul. Myśliwieckiej poprzedzony schodkami.

Łącznik B1 wschodni-na rzucie prostokąta z bramą przejazdową na osi, po obu stronach której dwa otwarte do przejazdu pomieszczenia.

Bryła

Gmach trzykondygnacyjny, podpiwniczony, za wyjątkiem skrzydła zachodniego (od Myśliwieckiej), które mając tę samą wysokość, co pozostałe skrzydła, od strony ulicy jest dwukondygnacyjny, od strony dziedzińca trzykondygnacyjny. Budynek z użytkowym poddaszem, przekryty dachami dwu i trójspadowymi. Od południa łagodny łuk fasady z dwoma ryzalitami pomiędzy którymi rozpięta parterowa forma ganku z trójarkadowym wejściem, zwieńczonego tarasem. Od strony dziedzińca wewnętrznego dwukondygnacyjna kaplica o zróżnicowanej bryle; w przyziemiu o rzucie kwadratu, na górnej kondygnacji w postaci pięcioboku. Przekryta dachem hełmowym zwieńczonym krótką iglicą. Trójkątne, narożne występy między kondygnacjami nakryte daszkami dwuspadowymi.

Łączniki

A 1. Łącznik zachodni –dwukondygnacyjny, z jednopołaciowym dachem od zachodu, a od strony dziedzińca z tarasem zabudowanym pomieszczeniem jednokondygnacyjnym o płaskim dachu. **B1** Łącznik wschodni - piętrowy, z bramą przejazdową w parterze, przekryty dachem dwuspadowym

Elewacje

Gmach główny-skrzydło południowe

Fasada- wklęsła, oparta o część łuku, z dwoma narożnymi ryzalitami, 9-osiowa. Pomiędzy dwuosiowymi ryzalitami kryty, parterowy ganek-loggia z trójarkadowym wejściem, zwieńczony tarasem, poprzedzony schodami zewnętrznymi. Boczne partie ganku z pozornymi ryzalitami. Arkady wsparte na parze kamiennych kolumn toskańskich. W głębi ganku wejście oraz dwa okna półkoliście zamknięte. Ryzality i ganek –loggia podkreślone cokołem, elewacja zwieńczona wąskim gzymsem podkreślonym płaskim fryzem. Okna ryzalitów I i II piętra osadzone we wspólnej, prostokątnej płycinie. Kształt i wielkość okien zróżnicowane - w parterze ryzalitów okna półkoliście zamknięte, na I piętrze okna wysokie, prostokątne, na II p. okna prostokątne, mniejsze. Okna parteru ganku prostokątne, równe wysokością oknom II piętra. Na I piętrze partii środkowej umieszczony porte-fenetre wychodzący na balkon-taras. Okna piwnic prostokątne odcinkowo zamknięte. W połaci dachu umieszczona centralnie owalna lukarna zwieńczona profilowanym gzymsikiem. Po prawej stronie skrajnej, wschodniej arkady umieszczona kamienna tablica pamiątkowa wmurowana w 1995 r. z napisem:

W TYM GMACHU/WLATACH 1936-1939/MIEŚCIŁA SIĘ SIEDZIBA/ZWIAZKU OSADNIKÓW/ZRZESZAJĄCEGO/OSADNIKÓW WOJSKOWYCH//
CYWILNYCH/Z KRESÓW WSCHODNICH/ORAZ BURSA/DLA KSZTAŁCĄCEJ SIĘ/MŁODZIEŻY OSADNICZEJ.

Elewacja podwórzowa-północna

W znacznej części przysłonięta skrzydłami bocznymi oraz kaplicą. Partie elewacji między kaplicą a skrzydłami opracowane jednakowo, poprzedzone kilkoma schodkami: 1-osiowe, zwieńczone sfazowanym gzymsem i płaskim fryzem. W poziomie parteru okna półkoliście zamknięte, na I piętrze porte-fenetry osłonięte prętową balustradką, na II p. okna kwadratowe. Kaplica z cokołem, podkreślona gzymsikiem kordonowym oraz gzymsem sfazowanym i płaskim fryzem, zwieńczona hełmem z iglicą. W trzech ścianach parteru okno zamknięte łukiem odcinkowym, ściany drugiej kondygnacji (boki pięciokąta) z pojedynczymi, wysokimi oknami półkoliście zamkniętymi za wyjątkiem ściany czołowej, w której umieszczona wydłużona blenda okienna, półkoliście zamknięta.

Skrzydło wschodnie (od ul. J. Hoene Wrońskiego)

Fasada -podkreślona cokołem, zwieńczona gzymsem sfazowanym pod którym płaski fryz. 9-osiowa, z jednoosiowymi, pozornymi ryzalitami skrajnymi. O osiach skrajnych I i II piętra umieszczonych we wspólnej, prostokątnej płycinie. Okna o zróżnicowanym kształcie i wielkości: w poziomie cokołu okna piwniczne zamknięte odcinkowo, na parterze okna półkoliście zamknięte, na I i II piętrze okna prostokątne, z których mniejsze na II piętrze.

Elewacja podwórzowa-zachodnia – 8-o osiowa, podkreślona cokołem, wąskim gzymsem kordonowym, zwieńczona sfazowanym gzymsem i płaską listwą fryzu. Okna prostokątne, w poziomie cokołu odcinkowo zamknięte okienka piwniczne. W skrajnej osi, przy korpusie, wejście na klatkę schodową. Przy 4 osi zejście schodkami do piwnicy osłonięte murkiem oporowym i zadaszone. W połaci dachu okna połaciowe i wstęga wystawek nakryta daszkiem pulpitowym.

1. Miejscowość WARSZAWA	5. Nazwa zabytku (jak w karcie) adres INTERNAT DLA NIEZAMOŻNYCH SLUCHACZEK SEMINARIUM NAUCZYCIELSKIEGO- ob. Akademia Sztuk Pięknych, 00-459 Warszawa, ul. Myśliwiecka 8	6. Zawartość załącznika Cd. tekstu, pkt-u 13
2. Gmina DZIELNICA ŚRÓDMIEŚCIE		
3. Powiat WARSZAWSKI		
4. Województwo MAZOWIECKIE		

Elewacja północna –dwuosiowa, zaakcentowana cokołem, wąskim gzymsem kordonowym, sfazowanym gzymsem wieńczącym poprzedzonym płaską listwą fryzu. W części wschodniej przysłonięta do wysokości II piętra łącznikiem bramnym. Do części parteru dostawione schody jednobiegowe z prętową balustradką.

Skrzydło zachodnie (od ul. Myśliwieckiej)

Fasada - opracowana podobnie do elewacji frontowej skrzydła wschodniego, 9-osiowa z dwoma skrajnymi pozornymi ryzalitami; okna parteru i piętra osi skrajnej, południowej we wspólnej, prostokątnej, płycinie. Okna prostokątne, jednakowej wielkości z wyjątkiem małych, prostokątnych, odcinkowo zamkniętych okienek piwnicznych. *Elewacja północna* –zakryta do wysokości II piętra, piętrowym łącznikiem z tarasem. Zwieńczona sfazowanym gzymsem i pasem gładkiego fryzu. *Elewacja podwórzowa*- opracowana podobnie do elewacji podwórzowej skrzydła wschodniego. 8 –osiowa, podkreślona cokołem, gzymsem kordonowym, zwieńczona gzymsem sfazowanym, zaakcentowana pasem gładkiego fryzu. Wejście na klatkę schodową poprzedzone schodkami, umieszczone na osi skrajnej, południowej. W połaci dachowej okna połaciowe i wstęga wystawek pod jednym daszkiem pulpitowym.

Łącznik zachodni

Elewacja zachodnia – 3 osiowa, podkreślona cokołem, zwieńczona wąskim gzymsem. Oś środkową wyznacza prostokątne wejście nad którym półkolista płycina, utworzona po likwidacji nadświetla. Wejście poprzedzone wtórnymi schodkami z balustradką prętową i pochwytem rurowym. Okna prostokątne, na parterze podkreślone płycinami półkoliście zamkniętymi, sięgającymi do poziomu cokołu. *Elewacja wschodnia-podwórzowa*- 3 osiowa, z szerokim wejściem na osi, podkreślona cokołem, zwieńczona wąskim gzymsem. Okna prostokątne za wyjątkiem małego okna prostokątnego nad wejściem. Nad gzymsem wieńczącym umieszczone symetrycznie 4 murowane, otynkowane słupki połączone parami prętów, za którymi umieszczona przeszklona weranda.

Łącznik wschodni - bramny

Elewacja wschodnia –lekko cofnięta w stosunku do skrzydła wschodniego i budynku C. Z wysokim i szerokim przejazdem bramnym umieszczonym osiowo i sięgającym do wysokości II piętra budynków sąsiednich ponad którym 3 osiowe piętro. Podkreślona cokołem, sfazowanym gzymsem kordonowym, zwieńczona wąskim gzymsem sfazowanym z płaskim, listwowym fryzem. Brama prostokątna, zamknięta łukiem nadwieszonym, obramowana opaska profilowaną, z klinowym zwornikiem. Okna piętra kwadratowe w płytkich płycinach półkoliście zamkniętych, sięgających do gzymsu kordonowego.. *Elewacja zachodnia-podwórzowa*- opracowana podobnie do elewacji wschodniej. Przysłonięta w części pld. stromymi schodkami prowadzącymi do mieszkania w skrzydle wschodnim, w części północnej niską dobudówką-komórką.

Wnętrze

Rozplanowanie pomieszczeń wydaje się mało zmienione. Podziałowi na dwa wnętrza uległa sień budynku głównego oraz skrajne, północne pomieszczenia obu skrzydeł. Zasadniczej zmianie poddano wnętrze łącznika zachodniego, który zabudowano od dziedzińca, tworząc trzyosiową elewację; na parterze i piętrze powstały wówczas pracownie, na dachu przeszklona sala-weranda. W trakcie ostatnich prac remontowych odsłonięto na parterze łącznika trójarkadowe przejście na dziedziniec. Prawdopodobnie częstym zmianom ulegały funkcje poszczególnych pracowni, zgodnie z programem nauczania. *Hall* – dawna sień jest pomieszczeniem wtórnie podzielonym na dwa wnętrza, z których jedno stanowi hal i szatnia wydzielona konstrukcją drewnianą, przeszkloną, drugie pomieszczenie administracji oddzielone ścianą przeszkloną w partii górnej. Sufit pierwotnej sieni okolony listwą i zaakcentowany

pośrodku krążkiem profilowanej rozety. *Korytarz parteru korpusu głównego-11-przędłowy* z 5-oma prostokątnymi przęslami nakrytymi sklepieniami krzyżowymi i pozostałymi przęslami o różnej rozpiętości nakrytymi stropami płaskimi. Przędła rozdzielono łukami arkadowymi spływającymi na filary przyściennie podkreślone gzymsikami. Podobne arkady tworzą blendy poszczególnych przęseł ścian, częściowo ślepych, a częściowo z oknami lub wejściami. Na osi sieni i trzech przęseł korytarza znajduje się równa im szerokością *sala kolumnowa* oparta o rzut kwadratu. Przekryta stropem 9-o polowym o polach kwadratowych i trójkątnych, wspartym na czterech kolumnach usytuowanych centralnie. Kolumny na kwadratowych bazach, ze zredukowanymi głowicami toskańskimi dźwigają łuki arkad podkreślone płycinowymi opaskami wzdłuż krawędzi. Łuki arkad spływają na 8 pilastrów przyściennych. Wnętrze oświetlone trzema oknami. Korytarz korpusu łączy się pod kątem rozwartym z korytarzami skrzydła wschodniego i zachodniego. *Korytarz I piętra korpusu*, w części korpusu pięcioprzędłowy z ostatnim przęslą sklepieniem krzyżowo. Do kaplicy usytuowanej nad salą kolumnową prowadzi dwu arkadowe przejście. Kaplica jednoprzestrzenna, ośmioboczna o wysokości równej wysokości dwóm kondygnacjom budynku. Przekryta sklepieniem kopułowym z ostrołukowymi lunetami spływającymi na ściany i tworzącymi płyciny. W kilku płycinach umieszczone dodatkowe blendy arkadowe. Wnętrze oświetlone 4-ema wysokimi, półkoliście zamkniętymi oknami. *Korytarz parteru skrzydła wschodniego* – trójpzędłowy, artykułowany arkadowo-filarowymi podziałami ścian. Pierwsze przęslą wydzielone arkadami poprzecznymi zawiera po lewej przejście na klatkę schodową. Korytarz piętra tego skrzydła- dwuramienny, z krótkim ramieniem południowym, z wydzieleniem arkadami poprzecznymi przęslą z wejściem na klatkę schodową, przęslą narożnego, węzłowego i głębokiego przęslą na końcu ramienia wschodniego. Korytarz drugiego piętra opracowany tak samo, jak poprzedni. *Korytarz parteru skrzydła zachodniego (od Myśliwieckiej)*-8-o przędłowy. Końcowe przęslą wydzielone poprzecznymi arkadami, ściany artykułowane arkadowymi blendami i filarami. Poprzecznymi arkadami wydzielone pierwsze przęslą z wejściem na klatkę schodową. Korytarze I i II piętra opracowane. Arkadowe wejścia z klatek schodowych na wszystkie korytarze wypełnione pierwotną stolarką konstrukcji ramowej, przeszklonej, z drzwiami o dwóch ośmiopolowych skrzydłach. W piwnicach wejścia do poszczególnych części korytarzy oraz do pomieszczeń - zamknięte łukiem odcinkowym. Na poddaszach zaadaptowanych na duże pracownie zachowano i wykorzystano drewniane elementy więźby.

W łączniku zachodnim – na parterze- wewnątrz utworzone wtórnie, złożone z korytarza i pracowni -stolarni o obniżonym poziomie wyrównanym schodkami, połączone trzema arkadami wspartymi na dwóch kamiennych kolumnach z kapitelami jońskimi. Arkady przeszklone, z wejściem w skrajnej arkadzie południowej. Od strony pracowni na osi kolumn usytuowane słupy konstrukcyjne. Na piętrze schody dwubiegowe wiodące na piętro budynku B. Łącznik wschodni- w prześwicie, w części północno-wschodniej wnęka zamykana dwuskrzydłową bramą prętową, w części dolnej zakrytą płyciną. Podobne zamknięcie zamykało wnękę przeciwną. Na piętrze korytarz do pracowni budynku C.

Wyposażenie

Z pierwotnego wyposażenia zachowane jest około 60% stolarki okiennej (okna skrzynkowe) oraz około 40 % stolarki drzwiowej, płycinowej, jedno i dwuskrzydłowej oraz konstrukcji drewnianych-ramowych, przeszklonych wypełniających arkady wejść z klatek schodowych na korytarze. Bez uszczerbków zachowane są trójarkadowe loggie fasady z kolumnami toskańskimi i arkady kolumnowe z kapitelami jońskimi w łączniku zachodnim. Zachowane są klatki schodowe, żelbetowe, dwubiegowe, o stopniach pokrytych lastrykiem, z balustradą stalową, prętową i pochwytem drewnianym. Zachowana jest większość parapetów betonowych pokrytych lastrykiem. Podłogi klepkowe, drewniane i podłogi deskowe są w znacznej części powojenne i współczesne. Nowe posadzki z terrakoty w sanitariatach, w części piwnic, na schodach do piwnicy. Zachowane jest pierwotne okratowanie okienek piwnicznych.

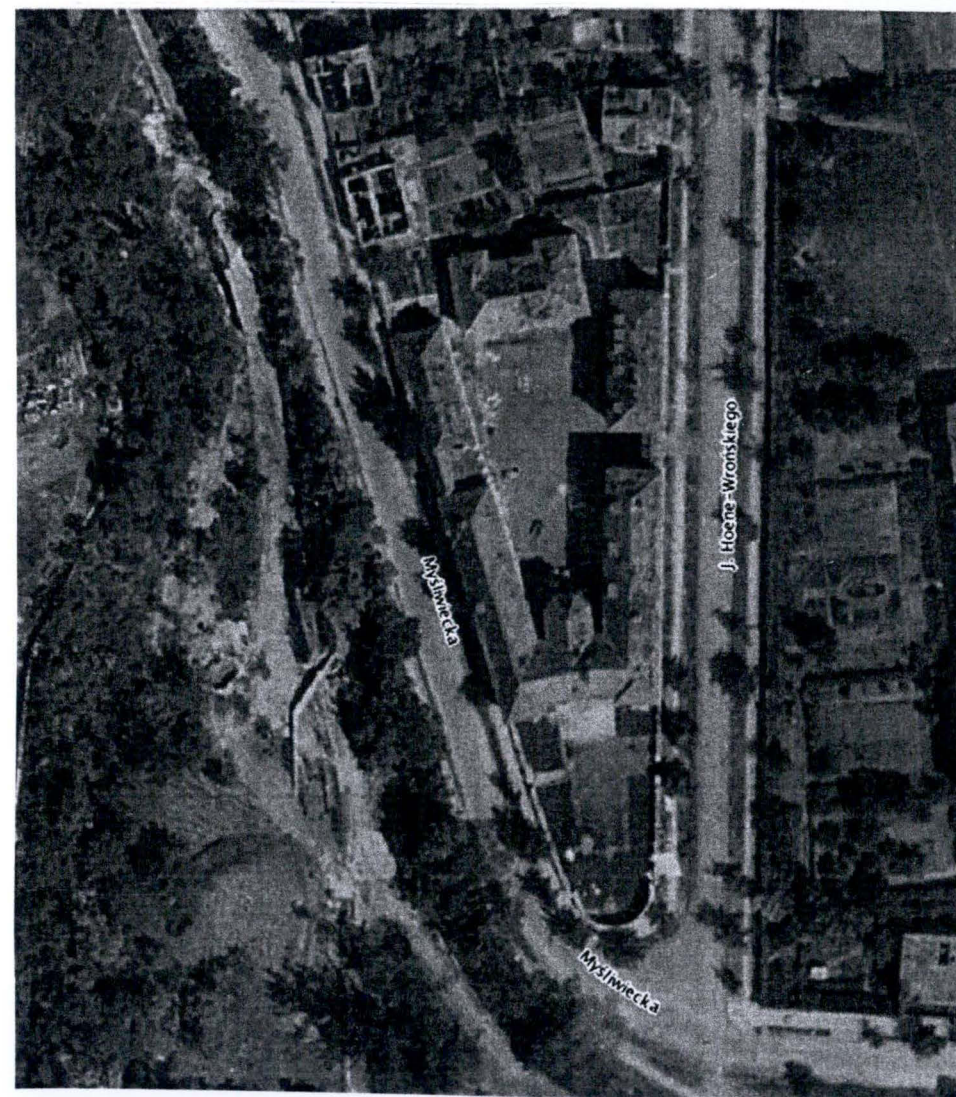
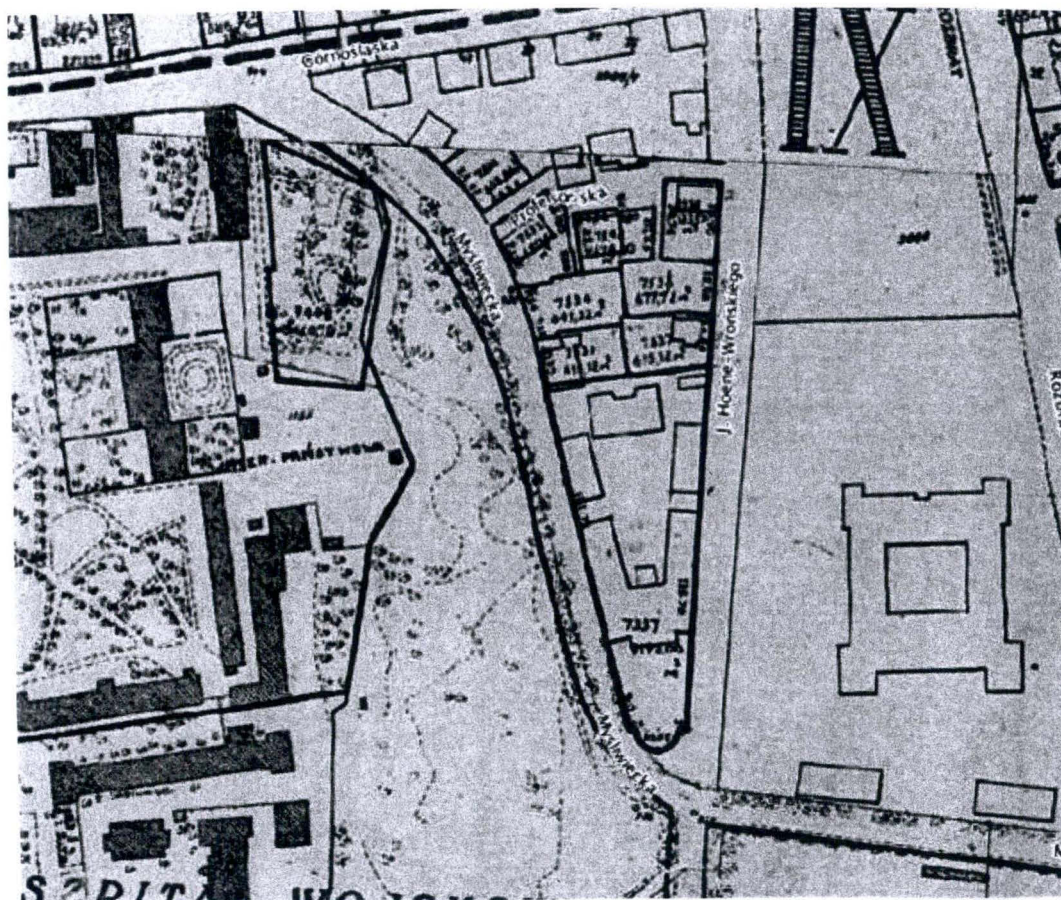
Instalacje

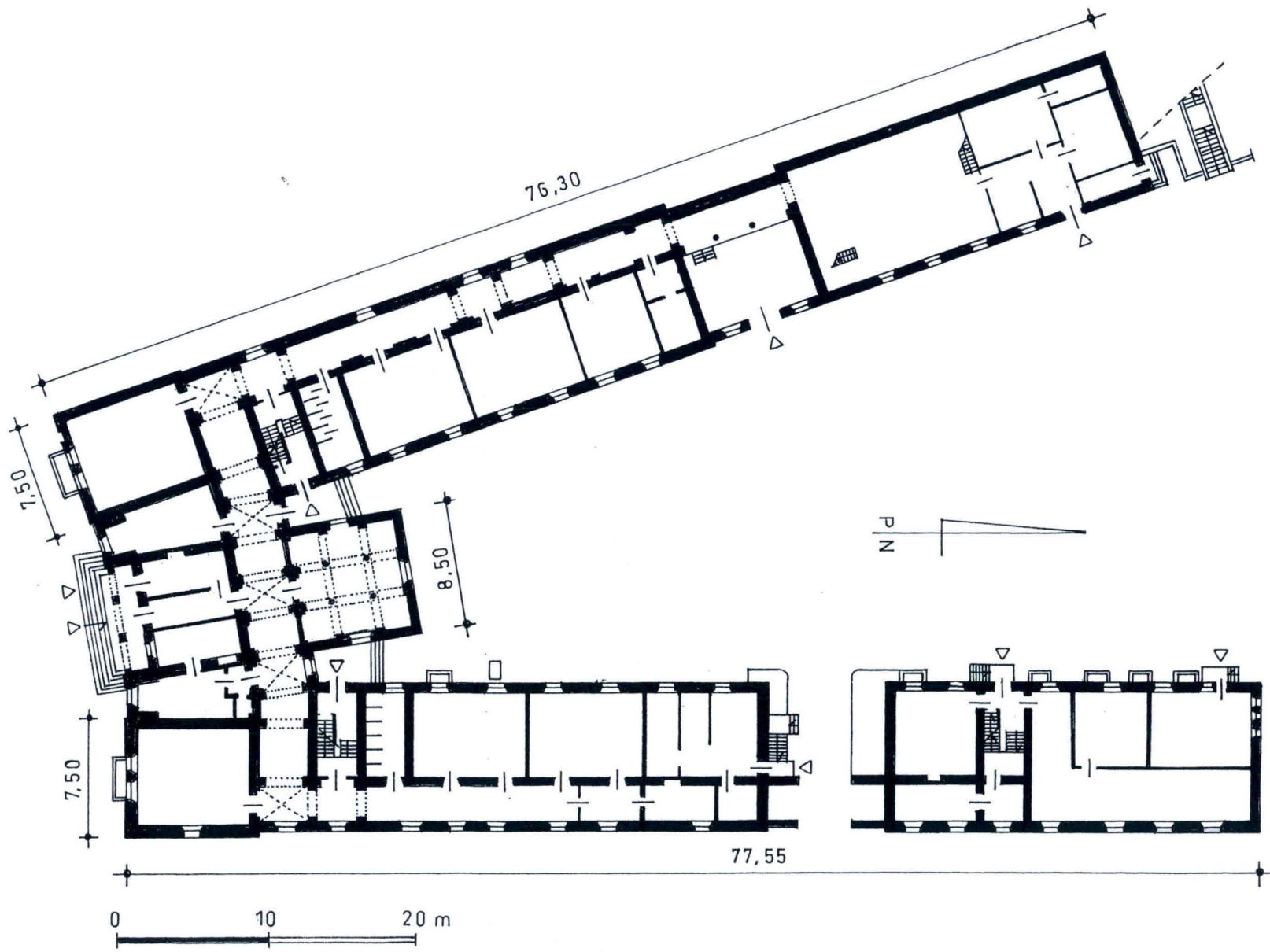
Elektryczna, wod.kan., co., gazowa, telefoniczna, Internet, instalacja odgromowa, wentylacja grawitacyjna i mechaniczna, instalacja drenażowa.

ZAŁĄCZNIK DO KARTY EWIDENCYJNEJ

Nr 4

1. Miejscowość WARSZAWA	5. Nazwa zabytku (jak w karcie) adres INTERNAT DLA NIEZAMOŻNYCH SŁUCHACZEK SEMINARIUM NAUCZYCIELSKIEGO- ob. Akademia Sztuk Pięknych, 00-459 Warszawa, ul. Myśliwiecka 8	6. Zawartość załącznika Kartografia : Plan miasta Warszawy z 1936-41 z numerami hipotecznymi, skala oryg. 1:2500, APW, sygn. KI 124, 2 . Fotoplan z 1945 r., skala oryg. 1:2500, APW, Materiały teledetekcyjne Rzut parteru, skala 1: 400
2. Gmina DZIELNICA WOLA		
3. Powiat WARSZAWSKI		
4. Województwo MAZOWIECKIE		





RZUT PARTERU

skala 1 : 400

H = 17 m

ZAŁĄCZNIK DO KARTY EWIDENCYJNEJ

Nr 5

1. Miejscowość **WARSZAWA**

2. Gmina **DZIELNICA ŚRÓDMIEŚCIE**

3. Powiat **WARSZAWSKI**

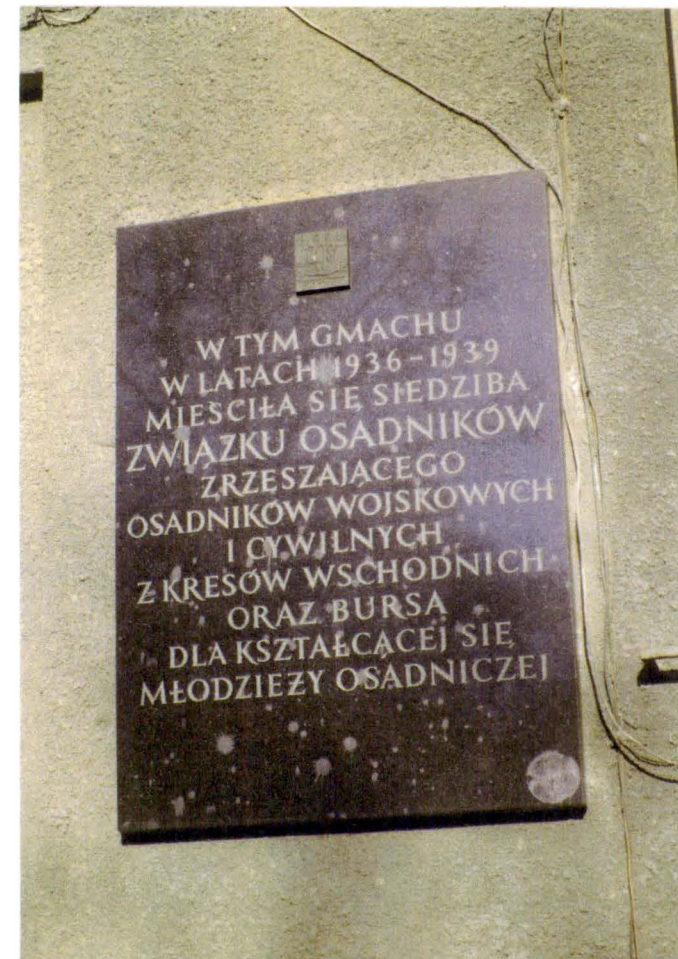
4. Województwo **MAZOWIECKIE**

5. Nazwa zabytku (jak w karcie) adres
**INTERNAT DLA NIEZAMOŻNYCH
SŁUCHACZEK SEMINARIUM
NAUCZYCIELSKIEGO- ob. Akademia
Sztuk Pięknych, 00-459 Warszawa,
ul. Myśliwiecka 8**

6. Zawartość załącznika

Rzut piętra, skala 1:400

Budynek A – dokumentacja fotograficzna

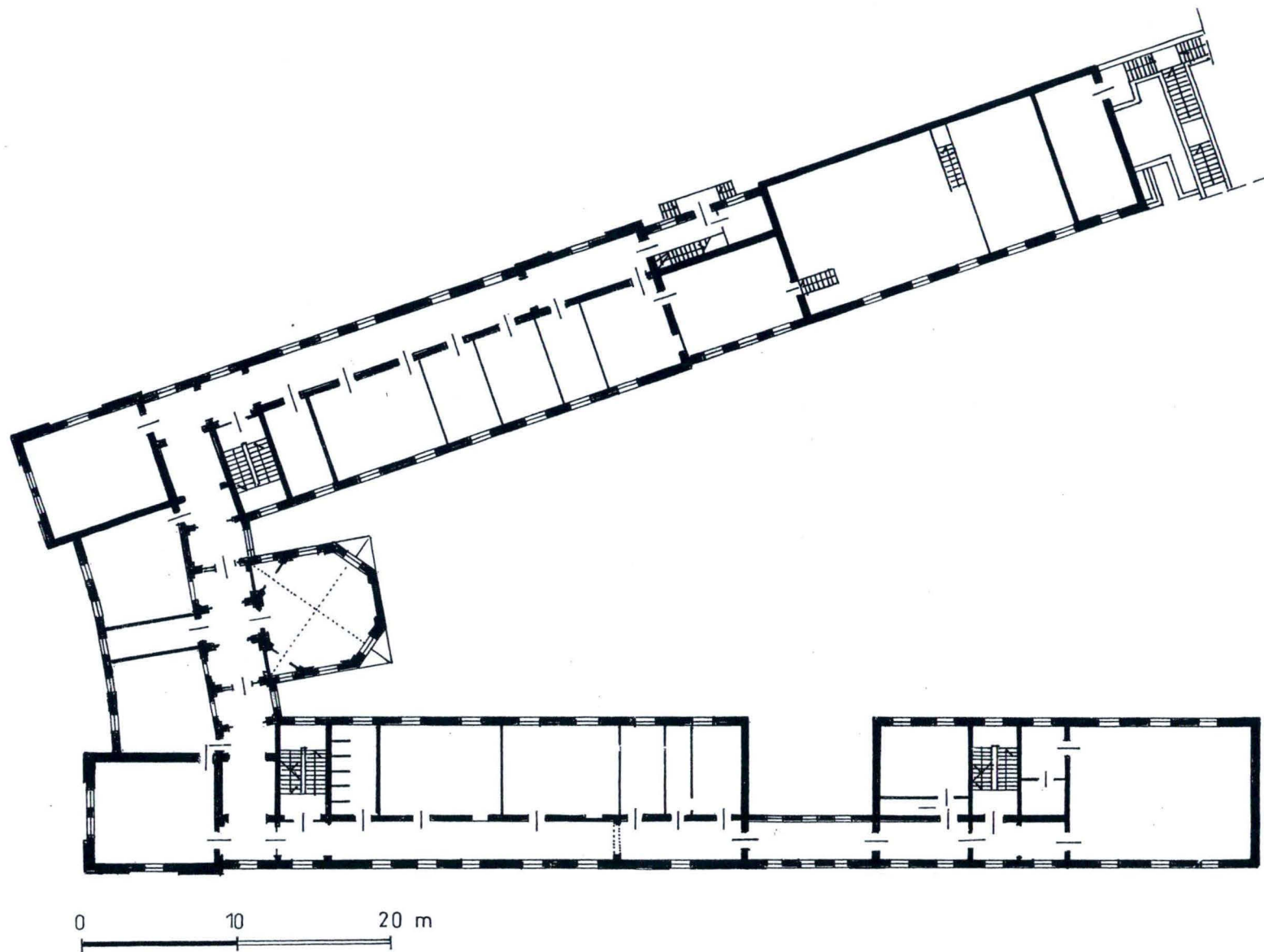


2

4

5

3



RZUT PIĘTRA

SKALA 1 : 400

ZAŁĄCZNIK DO KARTY EWIDENCYJNEJ

Nr 6

1. Miejscowość WARSZAWA	5. Nazwa zabytku (jak w karcie) adres INTERNAT DLA NIEZAMOŻNYCH SLUCHACZEK SEMINARIUM NAUCZYCIELSKIEGO- ob. Akademia Sztuk Pięknych, 00-459 Warszawa, ul. Myśliwiecka 8	6. Zawartość załącznika Budynek A – dokumentacja fotograficzna
2. Gmina DZIELNICA ŚRÓDMIEŚCIE		
3. Powiat WARSZAWSKI		
4. Województwo MAZOWIECKIE		



6



7



8



9



10

11

12



13

14

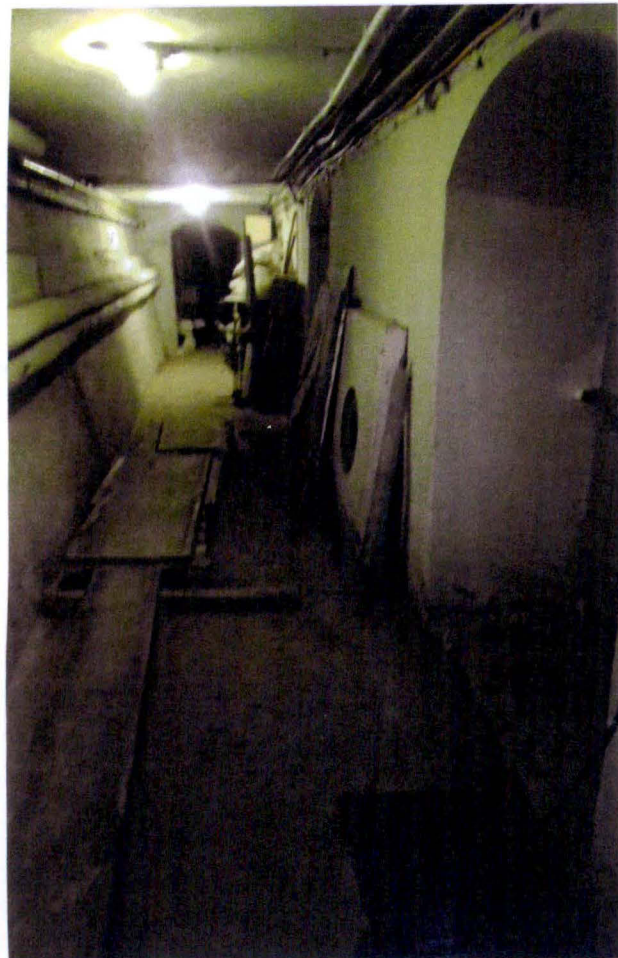
ZAŁĄCZNIK DO KARTY EWIDENCYJNEJ

Nr 7

1. Miejscowość WARSZAWA	5. Nazwa zabytku (jak w karcie) adres INTERNAT DLA NIEZAMOŻNYCH SŁUCHACZEK SEMINARIUM NAUCZYCIELSKIEGO- ob. Akademia Sztuk Pięknych, 00-459 Warszawa, ul. Myśliwiecka 8	6. Zawartość załącznika Budynek A – dokumentacja fotograficzna
2. Gmina DZIELNICA ŚRÓDMIEŚCIE		
3. Powiat WARSZAWSKI		
4. Województwo MAZOWIECKIE		



15



16



17



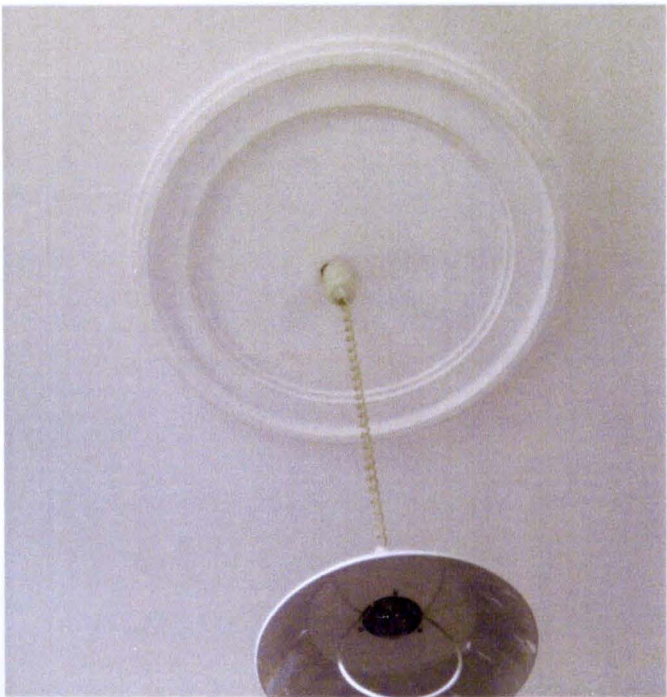
18



20



21



19



22

ZAŁĄCZNIK DO KARTY EWIDENCYJNEJ

Nr 8

1. Miejscowość WARSZAWA	5. Nazwa zabytku (jak w karcie) adres INTERNAT DLA NIEZAMOŻNYCH SŁUCHACZEK SEMINARIUM NAUCZYCIELSKIEGO- ob. Akademia Sztuk Pięknych, 00-459 Warszawa, ul. Myśliwiecka 8	6. Zawartość załącznika Budynek A – dokumentacja fotograficzna
2. Gmina DZIELNICA ŚRÓDMIEŚCIE		
3. Powiat WARSZAWSKI		
4. Województwo MAZOWIECKIE		



23



24



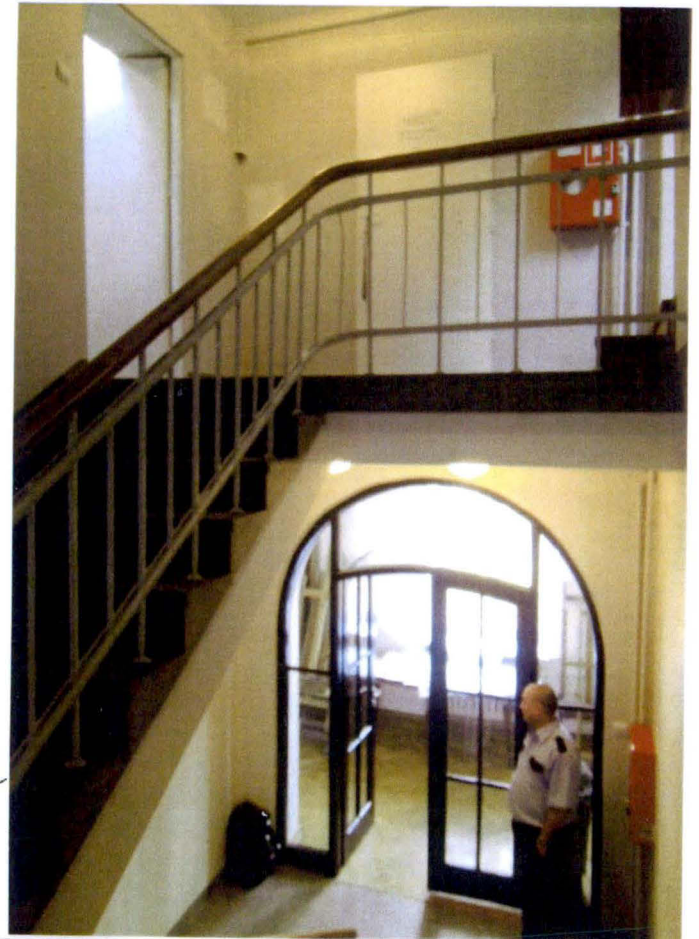
25



26



27



28



29

ZAŁĄCZNIK DO KARTY EWIDENCYJNEJ

Nr 9

1. Miejscowość WARSZAWA	5. Nazwa zabytku (jak w karcie) adres INTERNAT DLA NIEZAMOŻNYCH SŁUCHACZEK SEMINARIUM NAUCZYCIELSKIEGO- ob. Akademia Sztuk Pięknych, 00-459 Warszawa, ul. Myśliwiecka 8	6. Zawartość załącznika Budynek A – dokumentacja fotograficzna
2. Gmina DZIELNICA ŚRÓDMIEŚCIE		
3. Powiat WARSZAWSKI		
4. Województwo MAZOWIECKIE		



30



31



32



33



34



35



36



37

ZAŁĄCZNIK DO KARTY EWIDENCYJNEJ

Nr 10

1. Miejscowość WARSZAWA	5. Nazwa zabytku (jak w karcie) adres INTERNAT DLA NIEZAMOŻNYCH SLUCHACZEK SEMINARIUM NAUCZYCIELSKIEGO- ob. Akademia Sztuk Pięknych, 00-459 Warszawa, ul. Myśliwiecka 8	6. Zawartość załącznika Budynek A – dokumentacja fotograficzna
2. Gmina DZIELNICA ŚRÓDMIEŚCIE		
3. Powiat WARSZAWSKI		
4. Województwo MAZOWIECKIE		

39→



41

40

38





42



43



44



45

ZAŁĄCZNIK DO KARTY EWIDENCYJNEJ

Nr 11

1. Miejscowość WARSZAWA	5. Nazwa zabytku (jak w karcie) adres INTERNAT DLA NIEZAMOŻNYCH SŁUCHACZEK SEMINARIUM NAUCZYCIELSKIEGO- ob. Akademia Sztuk Pięknych, 00-459 Warszawa, ul. Myśliwiecka 8	6. Zawartość załącznika Łącznik zachodni- dokumentacja fotograficzna
2. Gmina DZIELNICA ŚRÓDMIEŚCIE		
3. Powiat WARSZAWSKI		
4. Województwo MAZOWIECKIE		



46



47



48



49



52



50



51

ZAŁĄCZNIK DO KARTY EWIDENCYJNEJ

Nr 12

1. Miejscowość WARSZAWA	5. Nazwa zabytku (jak w karcie) adres INTERNAT DLA NIEZAMOŻNYCH SŁUCHACZEK SEMINARIUM NAUCZYCIELSKIEGO- ob. Akademia Sztuk Pięknych, 00-459 Warszawa, ul. Myśliwiecka 8	6. Zawartość załącznika Łącznik wschodni- dokumentacja fotograficzna
2. Gmina DZIELNICA ŚRÓDMIEŚCIE		
3. Powiat WARSZAWSKI		
4. Województwo MAZOWIECKIE		



53



54



55



56

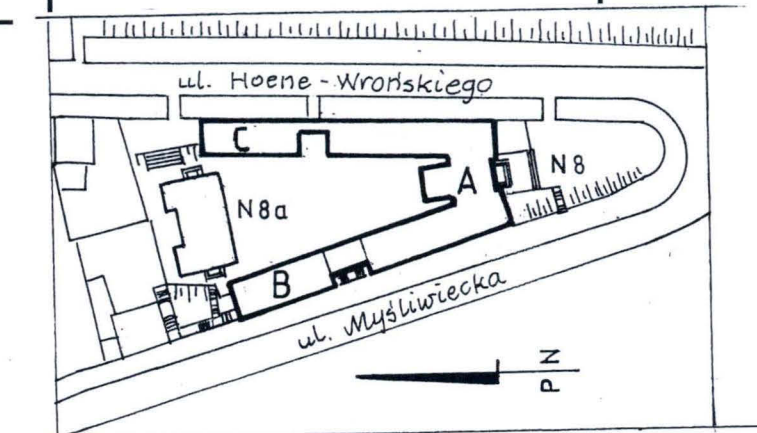


57

ZAŁĄCZNIK DO KARTY EWIDENCYJNEJ

Nr 13

1. Miejscowość WARSZAWA	5. Nazwa zabytku (jak w karcie) adres INTERNAT DLA NIEZAMOŻNYCH SLUCHACZEK SEMINARIUM NAUCZYCIELSKIEGO- ob. Akademia Sztuk Pięknych, 00-459 Warszawa, ul. Myśliwiecka 8	6. Zawartość załącznika Budynek B (od ul. Myśliwieckiej) – tekst, pkt. 12, 13
2. Gmina DZIELNICA ŚRÓDMIEŚCIE		
3. Powiat WARSZAWSKI		
4. Województwo MAZOWIECKIE		



SYTUACJA skala 1 : 2000

12. Historia

Budynek mieszczący salę gimnastyczną o wysokości dwóch kondygnacji oraz pomieszczenia mieszkalne na II piętrze powstał równocześnie z całym zespołem, tj. ok. 1925-30 r. Po 1945 r. zaadaptowany został na pracownie ulokowane w sali gimnastycznej; wówczas przebito drzwi w elewacji wschodniej-podwórzowej. Po 1979 r., w części północnej urządzono mieszkanie dostępne ze schodków biegnących na skarpie. Do wnętrza sali wprowadzono antresolę, na której powstały pracownie modelarni. W późniejszych latach przebudowano drugą kondygnację na pracownie i skomunikowano ze skrzydłem zachodnim budynku głównego wprowadzając nowe schody w łączniku. Kolejna modernizacja wnętrza II piętra po 2009 r. połączona została z nadbudową tarasu łącznika.

13. Opis

Sytuacja

Usytuowany na przedłużeniu skrzydła zachodniego i łącznika. Z elewacją frontową od ulicy Myśliwieckiej, z dostawionym od płn. zachodu murowanym, ażurowym ogrodzeniem.

Materiał, konstrukcja

Murowany z cegły, otynkowany. Ściany działowe murowane, otynkowane, w części sali gimnastycznej ścianki o lekkiej konstrukcji drewniano-płytowej oraz aluminiowej, przeszklone. Strop systemu Kleina. Antresola – konstrukcja stalowa, z pełną balustradą Dach – pokryty dachówką esówką od zachodu, od wschodu blacha falista. W połaci wschodniej jedno okno połaciowe. Schody-w dawnej sali gimnastycznej schody jednobiegowe, drabiniaste na stalowej konstrukcji, ze stopniami drewnianymi, z balustradą stalową, prętową o pochwycie drewnianym. Schodki na zapleczu sali części płn. - zabiegowe, betonowe.

Schodki zewnętrzne: w elewacji północnej, na parterze-3 stopniowe, betonowe. Do mieszkania na piętrze- betonowe, jednobiegowe, podest z prostą balustradą prętową, rurową.

Stolarka okienna-okna z PCV; wysokie o podziale krzyżowym i uchylnych częściach; dwuskrzydłowe, sześciokwaterowe; ramowe, jednoskrzydłowe. Okna drewniane: dwuskrzydłowe, ramowe. Parapety wewnętrzne betonowe, pokryte lastrykiem. Stolarka drzwiowa – 1. Zewnętrzna: drzwi na dziedziniec- dwuskrzydłowe, klepkowe, przeszklone w części górnej; w elewacji północnej- dwuskrzydłowe, w części płycinowe i płytowe z nadświetlem; dwuskrzydłowe, płycinowe. 2. wewnętrzna: drzwi dwuskrzydłowe, płytowe; aluminiowe, jednoskrzydłowe, przeszklone

Podłogi, posadzki- wykładzina na klepce, podłogi z klepki, podłogi deskowe i posadzki betonowe oraz terrakota na zapleczu. W sanitariatach terrakota i glazura.

Rzut

Na rzucie prostokąta trzytraktowy, z wtórnymi podziałami. Wnętrze dostępne z korytarza łącznika oraz od strony dziedzińca.

Bryła

Dwukondygnacyjny, niepodpiwniczony. Przekryty dachem czterospadowym z oknem połaciowym od wschodu.

Elewacje

Frontowa-zachodnia –jednokondygnacyjna, 7-osiowa, zaakcentowana cokołem i zwieńczona gzymsem sfazowanym, podkreślonym płaskim fryzem. Okna prostokątne, symetrycznie rozmieszczone

Elewacja wschodnia – podwórzowa, w poziomie parteru 6-osiowa, na piętrze 7-o osiowa. Podkreślona cokołem i zwieńczona gzymsem sfazowanym podkreślonym płaskim fryzem. Dolna kondygnacja z 5-oma wysokimi, prostokątnymi oknami umieszczonymi we wspólnej prostokątnej płycinie sięgającej cokołu. Poniżej dwóch okien umieszczone wtórne, prostokątne okienko oraz drzwi dwuskrzydłowe, w części przeszklone. Obok okna północnego, mniejsze, prostokątne, wtórnie wybite. Piętro z 7 -oma oknami prostokątnymi, mniejszymi.

Elewacja północna – zwieńczona gzymsem sfazowanym i płaskim fryzem. W narożniku części płn. wschodniej- dawne wejście do zaplecza sali gimnastycznej poprzedzone schodkami, przebudowane. W zachodniej partii elewacji schodki do mieszkania na II-giej kondygnacji, z podestem i prostą-rurową, metalową, balustradą-barierką. Powyżej wejścia, 2 niewielkie okna prostokątne, wtórne.

Elewacja południowa – prawie w całości przysłonięta piętrowym łącznikiem. Partia nie zakryta zwieńczona sfazowanym gzymsem i płaskim fryzem.

Wnętrze, wyposażenie

Głównym pomieszczeniem parteru jest dawna sala gimnastyczna o wysokości dwóch kondygnacji zaadaptowana na modelarnię. We wnętrzu wprowadzono antresolę okalającą salę z trzech stron, dostępną ze schodów drabiniastych. Na antresoli, w części północnej pracownia wydzielona ścianką działową, w części przeszkloną, w części południowej pracownia otwarta, bez podziałów. W partii dolnej, pod częścią południową antresoli powstało dodatkowe pomieszczenie – pracownia wydzielone ściankami aluminiowymi, przeszklonymi. Zaplecze sali po stronie północnej stanowią 3 niewielkie pomieszczenia, aktualnie nieużytkowane. Z pierwotnego wyposażenia zachowane są parapety okienne, lastrykowe. Brak pierwotnej stolarki okiennej (wymieniona na PCV) stolarki drzwiowej.

Instalacje

Elektryczna, wod.kan., co., gazowa, telefoniczna.

ZAŁĄCZNIK DO KARTY EWIDENCYJNEJ

Nr 14

1. Miejscowość WARSZAWA	5. Nazwa zabytku (jak w karcie) adres INTERNAT DLA NIEZAMOŻNYCH SŁUCHACZEK SEMINARIUM NAUCZYCIELSKIEGO- ob. Akademia Sztuk Pięknych, 00-459 Warszawa, ul. Myśliwiecka 8	6. Zawartość załącznika Budynek B (od ul. Myśliwieckiej) – dokumentacja fotograficzna
2. Gmina DZIELNICA ŚRÓDMIEŚCIE		
3. Powiat WARSZAWSKI		
4. Województwo MAZOWIECKIE		



1



2



3



4
516



7



8

ZAŁĄCZNIK DO KARTY EWIDENCYJNEJ

Nr 15

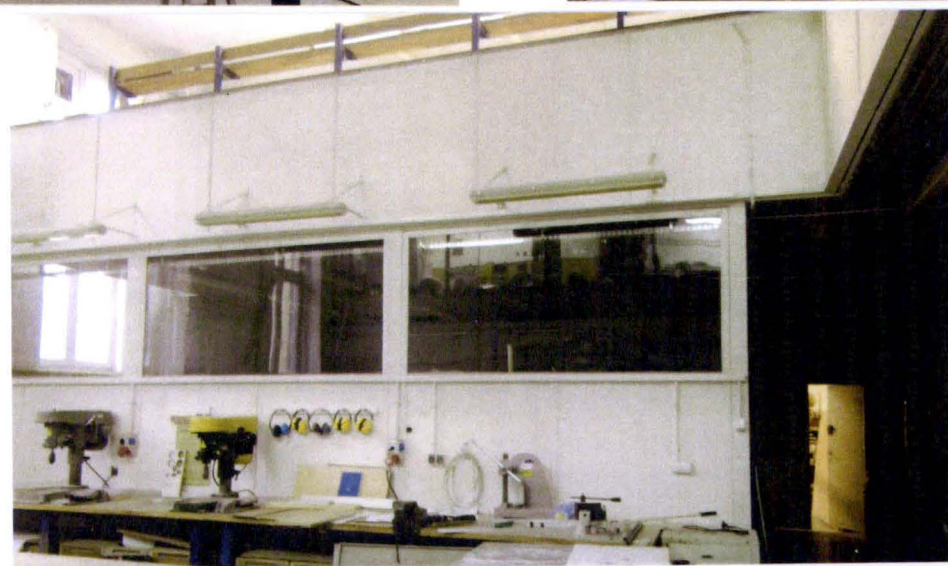
1. Miejscowość WARSZAWA	5. Nazwa zabytku (jak w karcie) adres INTERNAT DLA NIEZAMOŻNYCH SLUCHACZEK SEMINARIUM NAUCZYCIELSKIEGO- ob. Akademia Sztuk Pięknych, 00-459 Warszawa, ul. Myśliwiecka 8	6. Zawartość załącznika Budynek B (od ul. Myśliwieckiej) – dokumentacja fotograficzna
2. Gmina DZIELNICA ŚRÓDMIEŚCIE		
3. Powiat WARSZAWSKI		
4. Województwo MAZOWIECKIE		



9



10

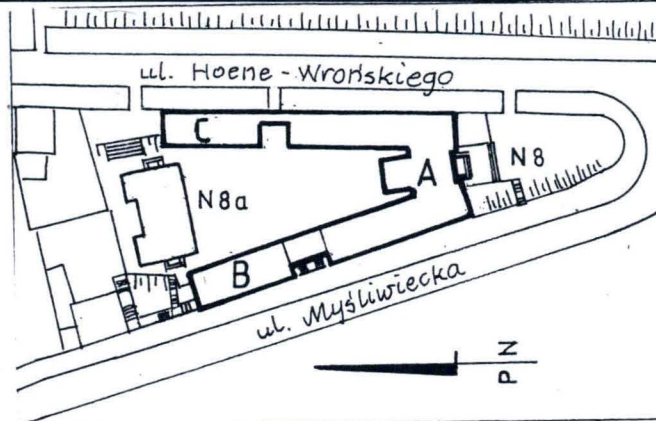


11



12

1. Miejscowość WARSZAWA	5. Nazwa zabytku (jak w karcie) adres INTERNAT DLA NIEZAMOŻNYCH SLUCHACZEK SEMINARIUM NAUCZYCIELSKIEGO- ob. Akademia Sztuk Pięknych, 00-459 Warszawa, ul. Myśliwiecka 8	6. Zawartość załącznika Budynek C (od ul. Hoene Wrońskiego) – tekst, pkt. 12, 13
2. Gmina DZIELNICA ŚRÓDMIEŚCIE		
3. Powiat WARSZAWSKI		
4. Województwo MAZOWIECKIE		



SYTUACJA skala 1 : 2000

12. Historia

Budynek powstał z całym zespołem Internatu, tj. w latach ok. 1925-30 r. W okresie użytkowania przez Związek Osadników Wojskowych na Kresach Wschodnich, 1936-1939, w budynku mieściła się m. in. kuchnia i wielka sala jadalna usytuowana na piętrze. Kilka pomieszczeń w części południowej budynku zajmowały mieszkania pracowników ZOS-u, na poddaszu znajdowały się pomieszczenia bursy. W 1947 r. budynek zajmowała administracja szkoły. Na parterze znajdowała się aula oraz mieszkanie prywatne, na piętrze pracownia, na poddaszu pomieszczenia bursy. Poddasze zaadaptowane zostało na pracownię w 1994 r., dawna sala jadalna przekształcona na pracownię z antresolą. Obecnie w budynku znajdują się różne pracownie Wydziału Architektury Wnętrz oraz 3 mieszkania byłych pracowników ASP. W piwnicy mieszczą się warsztaty i magazyny.

13. Opis**Sytuacja**

Budynek przyuliczny, usytuowany wzdłuż ulicy Hoene Wrońskiego, z elewacją frontową od wschodu. Od strony południowej połączony krótkim łącznikiem bramnym ze skrzydłem wschodnim budynku głównego. Od strony północnej do narożnika budynku przytyka mur arkadowy z bramą dwuskrzydłową, wiodącą na teren posesji i do budynku mieszkalnego, wolnostojącego. Występująca po północnej stronie budynku różnica poziomów terenu wyrównana schodkami z murkami oporowymi.

Materiał, konstrukcja

Murowany z cegły, otynkowany. Ściany działowe murowane z cegły, otynkowane. Stropy systemu Kleina. Antresola o lekkiej konstrukcji stalowej, z konstrukcją drewnianą, kryta deskami. Wieżba- płatiowo-kleszczowa o stolcach włączonych w przestrzeń pracowni. Dach kryty dachówką esówką. Kominy murowane, otynkowane. Obróbki blacharskie- z blachy ocynkowanej. Klatka schodowa- żelbetowa, dwubiegowa, o stopniach pokrytych lastrykiem, z balustradą stalową, prętową o pochwyicie drewnianym. Schody do piwnicy- jednobiegowe, pokryte terrakotą. Na ścianie poręcz przyścienna drewniana, na wspornikach. Schodki zewnętrzne- betonowe, wzmocnione kątownikiem stalowym, jednobiegowe z podestem. Na podeście balustradka stalowa, rurowa.

Daszek nad wejściem konstrukcji stalowej, jednospadowy, przekryty blachą falistą. Wejście skrajne, północne poprzedzone schodkiem, osłonięte daszkiem jednospadowym z prętów stalowych, nakrytym blachą falistą. Stolarka okienna – *Okna drewniane*: 1. skrzynkowe o sześciokwaterowych skrzydłach z lufcikami, zwieńczone półkolistym nadświetłem o pionowych podziałach szprosami, 2. skrzynkowe, o podziale krzyżowym, 3. skrzynkowe, dwuskrzydłowe o dwukwaterowych skrzydłach.; skrzynkowe, dwuskrzydłowe, o 4-okwaterowych skrzydłach, *Okna z PCV*- jednoramowe, jednoskrzydłowe; trójdzielne, o 36 polach wydzielonych szprosami; dwuskrzydłowe, o skrzydłach 4 kwaterowych, uchylnych. W połaci dachowej okna aluminiowe, jednoramowe oraz o podziale krzyżowym. Stolarka drzwiowa – *drzwi wejściowe*; jednoskrzydłowe, płytowe; jednoskrzydłowe, płycinowe *Drzwi wewnętrzne*- jedno skrzydłowe, płycinowe, dwuskrzydłowe, płycinowe, płytowe. W piwnicy drzwi metalowe, jednoskrzydłowe, płytowe, deskowe. Podłogi, posadzki – drewniane, klepkowe, w części pokryte linoleum, deskowe. W sieni klatki schodowej posadzka lastrykowa, na parterze zachowane dwa fragmenty pierwotnej posadzki ceramicznej, dwubarwnej i jednobarwnej. W piwnicy posadzka z terrakoty oraz betonowa. Ślusarka – na okienkach piwnicznych od zachodu- pierwotne kraty, stalowe, prętowe, osłaniające też studzienkę okna. Prześwit okienny w podeście II piętra osłonięty balustradką stalową, prętową.

Rzut

Na rzucie prostokąta, dwutraktowy. O zmienionym rozplanowaniu pomieszczeń wszystkich kondygnacji, za wyjątkiem dwóch mieszkań na I i II piętrze. Z klatką schodową w trakcie zachodnim. Pomieszczenia I i II piętra dostępne z łącznika bramnego, poddasze z klatki schodowej.

Bryła

Trzykondygnacyjny, w całości podpiwniczony. Przekryty dachem czterospadowym pokrytym dachówką. W połaci zachodniej dachu pojedyncza wystawka oraz wystawki wstęgowe przekryte daszkami płaskimi. W połaci wschodniej, na osi środkowej wystawka nakryta daszkiem jednospadowym. Przy elewacji podwórzowej – zachodniej chodki betonowe i główne wejście osłonięte daszkiem jednospadowym. W narożniku północnym wejście do mieszkania poprzedzone stopniem i osłonięte jednospadowym daszkiem na metalowej, prętowej konstrukcji.

Elewacje

Elewacja frontowa-wschodnia – w parterze 8-o osiowa, wyżej 7 –osiowa. Podkreślona cokołem, wąskim gzymsem kordonowym, zwieńczona gzymsem sfazowanym z płaskim fryzem. W poziomie piwnic okna zamknięte odcinkowo, na parterze okna półkoliście zamknięte. Wyższe partie elewacji: w części północnej 3 wysokie, prostokątne okna oświetlające d. salę jadalną, w części południowej niższe okna prostokątne. W połaci dachowej pojedyncza wystawka nakryta daszkiem jednospadowym, wtórna.

Elewacja zachodnia – W parterze 8-osiowa, wyżej 7-osiowa, podkreślona cokołem, wąskim gzymsem kordonowym, zwieńczona gzymsem sfazowanym i płaskim fryzem. Wysokie, prostokątne okna północnej części elewacji umieszczone we wspólnej płycinie, podkreślone dodatkowo dwiema płaskimi lizenami. Okna oświetlały dawną salę jadalną o wysokości dwóch kondygnacji. Pozostałe okna prostokątne o zróżnicowanej wielkości, na parterze okno wtórnie powiększone. W poziomie cokołu okienka piwniczne odcinkowo zamknięte. W poziomie parteru dwa wejścia – główne, poprzedzone schodkami osłoniętymi daszkiem i boczne, do mieszkania.

Elewacja północna

Podkreślona cokołem, wąskim gzymsem kordonowym, zwieńczona gzymsem sfazowanym. W poziomie parteru 3 wtórne małe okna prostokątne osłonięte kratą prętową. W poziomie cokołu jedno okienko piwniczne odcinkowo zamknięte. Do narożnika płn. wschodniego dostawione murowane, arkadowe ogrodzenie z bramą dwuskrzydłową.

Elewacja południowa.

W części pld. wschodniej przysłonięta do wysokości II piętra łącznikiem wschodnim. Podkreślona cokołem, gzymsem kordonowym i sfazowanym gzymsem wieńczącym oraz płaskim fryzem. W kondygnacji najwyższej 2 małe prostokątne okna centralnie umieszczone.

Wnętrze, wyposażenie

Rozplanowanie parteru i wyższych kondygnacji kilkakrotnie zmieniane. Duża sala jadalna wtórnie podzielona na dwa poziomy. Zachowana pierwotna klatka schodowa, żelbetowa, dwubiegowa z lastrykową powłoką na stopniach i podestach, z metalową balustradą prętową. Stolarka drzwiowa zachowana w ok. 30 %, stolarka okienna skrzynkowa zachowana w ok. 50%., w pełni zachowane parapety lastrykowe. Na parterze fragmenty posadzek ceramicznych.- jedno i dwubarwnych. W pomieszczeniu parteru zachowana wysoka nisza zamknięta odcinkowo, na suficie duża rozeta złożona z kręgów.

Instalacje

Elektryczna, wod.kan., co., gazowa, telefoniczna, odgromowa.

ZAŁĄCZNIK DO KARTY EWIDENCYJNEJ

Nr 17

1. Miejscowość **WARSZAWA**

2. Gmina **DZIELNICA ŚRÓDMIEŚCIE**

3. Powiat **WARSZAWSKI**

4. Województwo **MAZOWIECKIE**

5. Nazwa zabytku (jak w karcie) adres
**INTERNAT DLA NIEZAMOŻNYCH
SŁUCHACZEK SEMINARIUM
NAUCZYCIELSKIEGO- ob. Akademia
Sztuk Pięknych, 00-459 Warszawa,
ul. Myśliwiecka 8**

6. Zawartość załącznika

**Budynek C (od ul. Hoene Wrońskiego) –dokumentacja
fotograficzna**





5



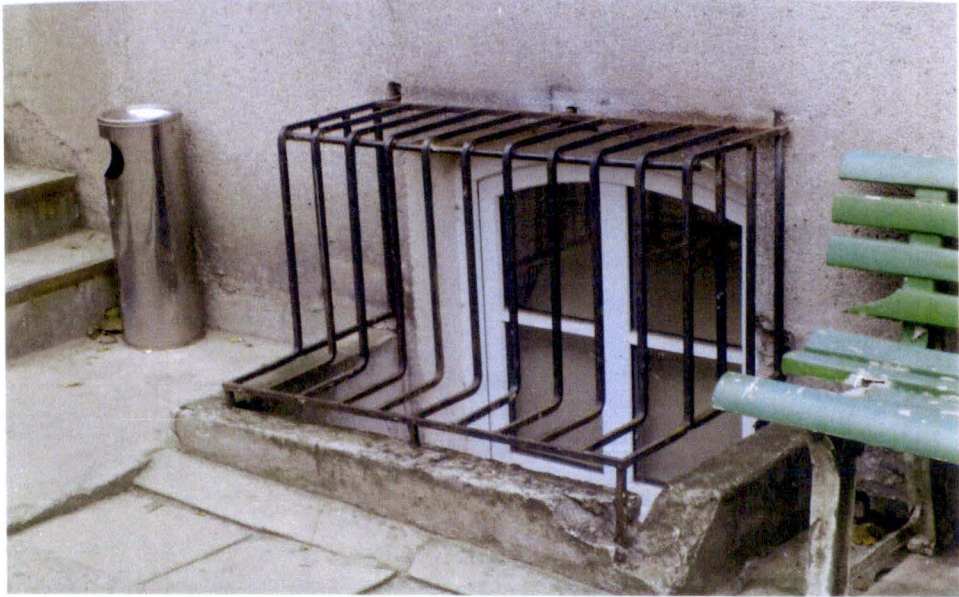
6



7



9



8

ZAŁĄCZNIK DO KARTY EWIDENCYJNEJ

Nr 18

1. Miejscowość WARSZAWA	5. Nazwa zabytku (jak w karcie) adres INTERNAT DLA NIEZAMOŻNYCH SŁUCHACZEK SEMINARIUM NAUCZYCIELSKIEGO- ob. Akademia Sztuk Pięknych, 00-459 Warszawa, ul. Myśliwiecka 8	6. Zawartość załącznika Budynek C (od ul. Hoene Wrońskiego) –dokumentacja fotograficzna
2. Gmina DZIELNICA ŚRÓDMIEŚCIE		
3. Powiat WARSZAWSKI		
4. Województwo MAZOWIECKIE		



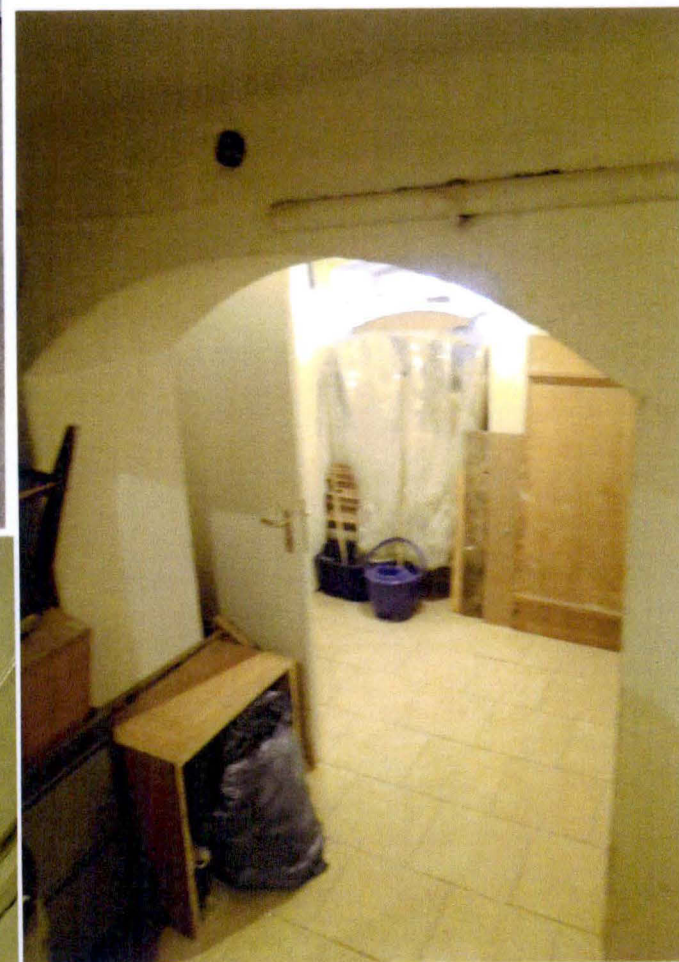
10



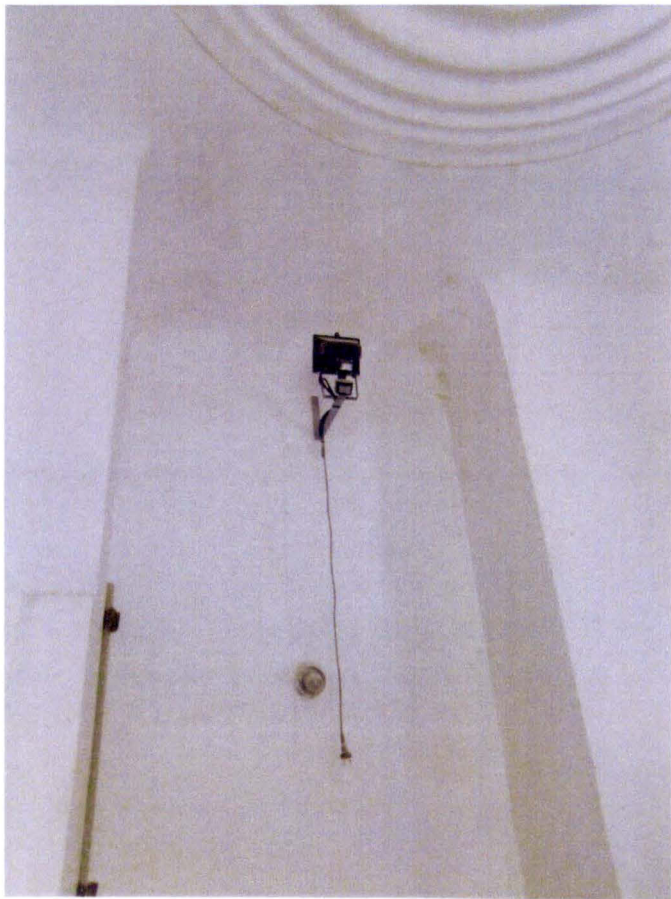
11



12



13



14



15



17



16

ZAŁĄCZNIK DO KARTY EWIDENCYJNEJ

Nr 19

1. Miejscowość **WARSZAWA**

2. Gmina **DZIELNICA ŚRÓDMIEŚCIE**

3. Powiat **WARSZAWSKI**

4. Województwo **MAZOWIECKIE**

5. Nazwa zabytku (jak w karcie) adres
**INTERNAT DLA NIEZAMOŻNYCH
SŁUCHACZEK SEMINARIUM
NAUCZYCIELSKIEGO- ob. Akademia
Sztuk Pięknych, 00-459 Warszawa,
ul. Myśliwiecka 8**

6. Zawartość załącznika

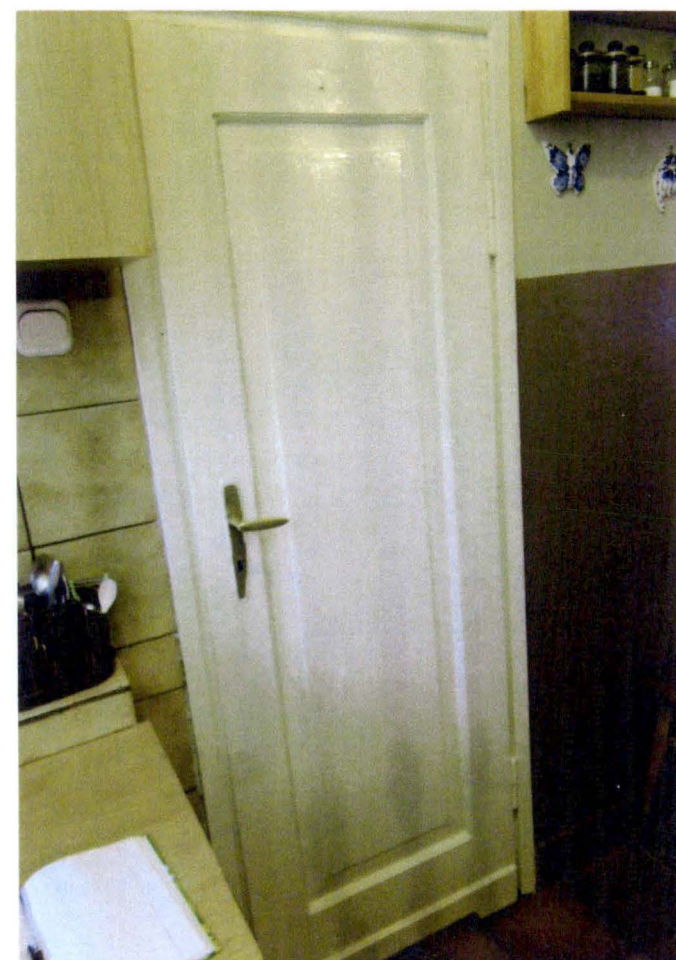
**Budynek C (od ul. Hoene Wrońskiego) –dokumentacja
fotograficzna**



18



19



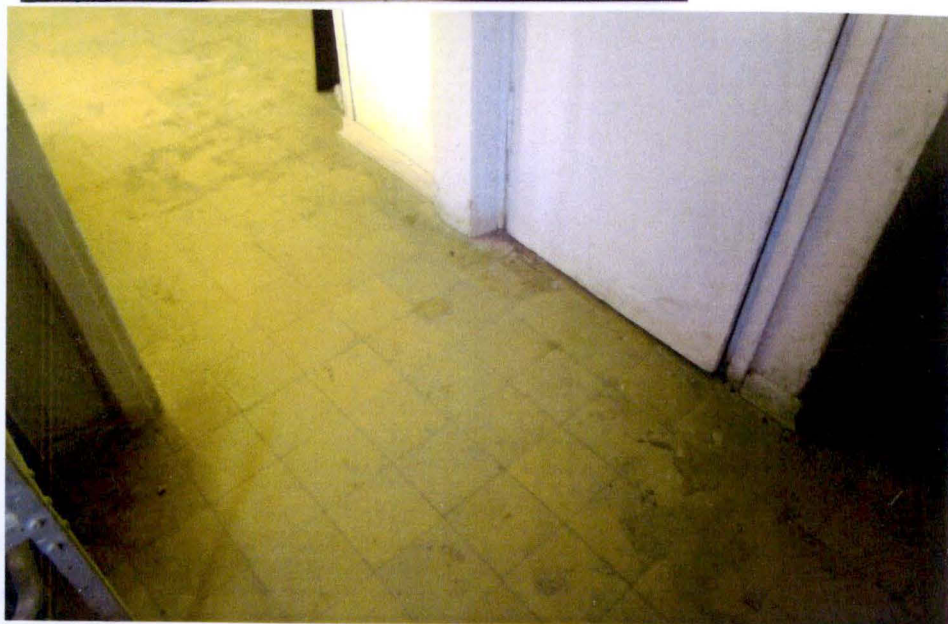
20



21



23



22

1. Miejscowość WARSZAWA	5. Nazwa zabytku (jak w karcie) adres INTERNAT DLA NIEZAMOŻNYCH SŁUCHACZEK SEMINARIUM NAUCZYCIELSKIEGO- ob. Akademia Sztuk Pięknych, 00-459 Warszawa, ul. Myśliwiecka 8	6. Zawartość załącznika Spis fotografii
2. Gmina DZIELNICA ŚRÓDMIEŚCIE		
3. Powiat WARSZAWSKI		
4. Województwo MAZOWIECKIE		

Budynek A. 1- 4. Gmach główny, fasada, 5. Gmach główny, tablica pamiątkowa na fasadzie, 6,7. Skrzydło wschodnie, elewacja frontowa 8. Skrzydło zachodnie, elewacja frontowa, 9 Gmach główny, widok ogólny od dziedzińca, 10. Gmach główny, fragm. skrzydła środkowego, 11. Gmach główny, wieża z kaplicą, 12. Gmach główny, fragm. skrzydła środkowego, 13. Gmach główny, skrzydło wschodnie, elewacja podwórzowa, zachodnia, 14. Gmach główny, skrzydło zachodnie, elewacja podwórzowa, wschodnia, 15. Gmach główny, skrzydło środkowe, schody do piwnicy, 16, 17 Piwnice pod gmachem głównym, 18. Gmach główny, skrzydło środkowe, sień 19. Dekoracja sufitu sieni w gmachu głównym, skrzydle środkowym, 20, 21. Gmach główny skrzydło środkowe, korytarz na parterze, 22. Gmach główny, parter, korytarz skrzydła zachodniego, 23. Gmach główny, skrzydło środkowe, korytarz, 24, 25. Gmach główny, skrzydło środkowe, parter, wnętrze sali kolumnowej 26. Gmach główny, parter, korytarz skrzydła zachodniego, 27, 28. Gmach główny, klatka schodowa, 29. Gmach główny, piętro, fragm. 30, 31 Gmach główny, skrzydło środkowe, piętro, wnętrze kaplicy, 33-35. Gmach główny, I piętro, fragment, 36-37 Gmach główny II piętro, fragment. 38-41 Gmach główny, pracownie na poddaszu, 42-45 Przykłady stolarki drzwiowej, 46. Łącznik zachodni, elewacja frontowa od ul. Myśliwieckiej, 47. Łącznik zachodni, elewacja podwórzowa, wschodnia, 48-50. Łącznik zachodni, parter, 51 Łącznik zachodni, fragm. parteru. 52. Łącznik zachodni, piętro z wyjściem na taras. 53. Łącznik wschodni, elewacja frontowa od ul. Hoene Wrońskiego, 54. Łącznik wschodni, elewacja podwórzowa, zachodnia, 55. Łącznik wschodni, przejazd bramny, 56. Łącznik wschodni, skrzydło bramy, 57. Łącznik wschodni, fragm.. od strony podwórza.

Budynek B, płn. zachodni (od ul. Myśliwieckiej) 1, 2. Elewacja frontowa, zachodnia. 3, 4 Elewacja wschodnia, podwórzowa, 5. Elewacja wschodnia, fragm., 6. Elewacja północna, wejście na piętro mieszkalne, 7. Dawna sala gimnastyczna, fragment płn. 8. Dawna sala gimnastyczna, strop, fragm. 9. Dawna sala gimnastyczna, fragm. części północnej, 10. Dawna sala gimnastyczna, antresola, część południowa, 11. Dawna sala gimnastyczna, pomieszczenie pod antresolą, 12. Dawna sala gimnastyczna, schody na antresolę

Budynek C, płn. wschodni (od ul. Hoene Wrońskiego). 1, 2. Elewacja frontowa, wschodnia, 3, 4. Elewacja zachodnia, podwórzowa, 5, 6. Elewacja zachodnia, podwórzowa, fragm. 7. Elewacja południowa, 8. Elewacja zachodnia, okienko piwniczne, 9. Elewacja północna, fragm. 10, 11. Stolarka okienna, pierwotna, 12. Schody do piwnicy, 13. Piwnice, fragm. 14, 15. Parter, fragm. pomieszczenia traktu zachodniego, 16. Klatka schodowa w trakcie zachodnim, 17,18. Pracownie na piętrze, 19,20 Stolarka drzwiowa, 21, 22. Zachowane fragm. posadzki na parterze, 23. Klatka schodowa, osłona metalowa na podeście

1. Miejscowość WARSZAWA	5. Nazwa zabytku (jak w karcie) adres INTERNAT DLA NIEZAMOŻNYCH SŁUCHACZEK SEMINARIUM NAUCZYCIELSKIEGO- ob. Akademia Sztuk Pięknych, 00-459 Warszawa, ul. Myśliwiecka 8	6. Zawartość załącznika Mur ogrodzeniowy – tekst, dokumentacja fotograficzna
2. Gmina DZIELNICA ŚRÓDMIEŚCIE		
3. Powiat WARSZAWSKI		
4. Województwo MAZOWIECKIE		

Mur ogrodzeniowy

Otacza dziedziniec przedni-południowy Zespołu oraz występuje na północnych odcinkach działki od ulicy Myśliwieckiej i ulicy Hoene Wrońskiego. Mur wokół trójkątnego dziedzińca składa się z trzech odcinków o zróżnicowanych wysokościach. Dwa odcinki, od Myśliwieckiej i Hoene Wrońskiego mają podobne opracowanie, przy czym odcinek zachodni zróżnicowany jest wysokościowo, dostosowany do spadku terenu Skarpy. Oba odcinki złożone są z wysokiego cokołu, szerokich arkadowych przęseł odcinkowo zamkniętych (w części zachodniej przęsła różnej wielkości), rozdzielonych lizenami i zwieńczonych sfazowanym gzymsem. Arkady wypełniają prętowe kraty, koronę muru pokrywa dachówka esówka. Odcinek wschodni (od Hoene Wrońskiego) zawiera wejście na dziedziniec flankowane słupami zaakcentowanymi od frontu lizenami. Przejście wypełnia dwuskrzydłowa brama żelazna, prętowa, przy czym skrzydła w partii dolnej osłonięte są pełną płyciną. Od ulicy Myśliwieckiej wejście węższe, podobnie opracowane, z bramą jednoskrzydłową. Z wejścia tego prowadzą schodki betonowe na dziedziniec. Odcinek trzeci ogrodzenia dziedzińca łączy od południa oba w/w odcinki przybierając formę zaokrąglonej „bastei”, ujętej zwężającymi ją uskokami muru i zaakcentowanej wąskimi, odcinkowo zamkniętymi otworami osłoniętymi żelaznymi prętami.

Odcinek północno- zachodni muru ogrodzeniowego(od ul. Myśliwieckiej) biegnie od budynku sali gimnastycznej (bud. B) do końca działki. O wyrównanej wysokości, sześcioprzęsłowy o prześwitach odcinkowo zamkniętych, wypełnionych kratami prętowymi. Podkreślony cokołem zwieńczony gzymsem, nakryty dachówką esówką. Na 3 – osi wejście zamknięte dwuskrzydłową furtką, żelazną, prętową z dolnymi płytami osłonowymi. Z wejścia tego biegną schodki usytuowane na osi wejścia do budynku profesorskiego-mieszkalnego. I po części do mieszkania w budynku Sali gimnastycznej. Schodki, betonowe z murkami oporowymi.

Odcinek północno-wschodni muru od ulicy Hoene Wrońskiego występuje pomiędzy budynkiem C Zespołu a murem ogrodzeniowym posesji przy ul. Hoene Wrońskiego 3. Obecnie 5-o przęsłowy, szóste przęsło częściowo zamurowane z wejściem. Prześwity zamknięte odcinkowo, ujęte wyższymi od przęseł słupami zwieńczonymi gzymsem i jednospadowymi daszkami. Korona muru pokryta dachówką esówką.



1



3



2



4

1. Miejscowość WARSZAWA	5. Nazwa zabytku (jak w karcie) adres INTERNAT DLA NIEZAMOŻNYCH SŁUCHACZEK SEMINARIUM NAUCZYCIELSKIEGO- ob. Akademia Sztuk Pięknych, 00-459 Warszawa, ul. Myśliwiecka 8	6. Zawartość załącznika Mur ogrodzeniowy – dokumentacja fotograficzna
2. Gmina DZIELNICA ŚRÓDMIEŚCIE		
3. Powiat WARSZAWSKI		
4. Województwo MAZOWIECKIE		



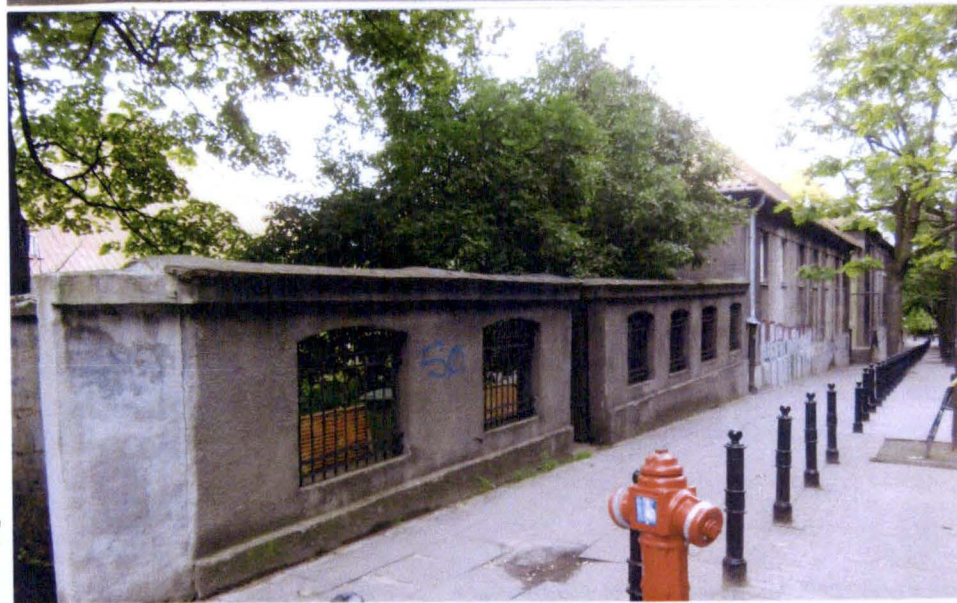
5



7



6



8



9



10



12



11



13

1. Miejscowość WARSZAWA	5. Nazwa zabytku (jak w karcie) adres INTERNAT DLA NIEZAMOŻNYCH SŁUCHACZEK SEMINARIUM NAUCZYCIELSKIEGO- ob. Akademia Sztuk Pięknych, 00-459 Warszawa, ul. Myśliwiecka 8	6. Zawartość załącznika Mur ogrodzeniowy – dokumentacja fotograficzna
2. Gmina DZIELNICA ŚRÓDMIEŚCIE		
3. Powiat WARSZAWSKI		
4. Województwo MAZOWIECKIE		

Spis fotografii

- 1-3. Odcinek wschodni,
- 4. Odcinek południowy,
- 5-7. Odcinek zachodni,
- 8. Odcinek północno-zachodni,
- 9. Bramka w odcinku półn. zachodnim,
- 10. Schodki od Myśliwieckiej,
- 11. Odcinek północno-wschodni,
- 12. Brama odcinka półn. wschodniego,
- 13. Schodki od Myśliwieckiej, części półn.
- 14. Schodki od Myśliwieckiej, części połd.
- 15. Mur części półn.



14



15