

KARTA EWIDENCYJNA ZABYTKU NIERUCHOMEGO

3. Miejscowość
WARSZAWA

2315

1. Nazwa

HALA PRODUKCYJNA SPÓŁKI AKCYJNEJ ZAKŁADY AMUNICYJNE

„POCISK” (d. Zakład Przemysłowy Towarzystwo Maszyn Leciowej i Miotawej
Kancelaria)

2. Czas powstania

1938 r.

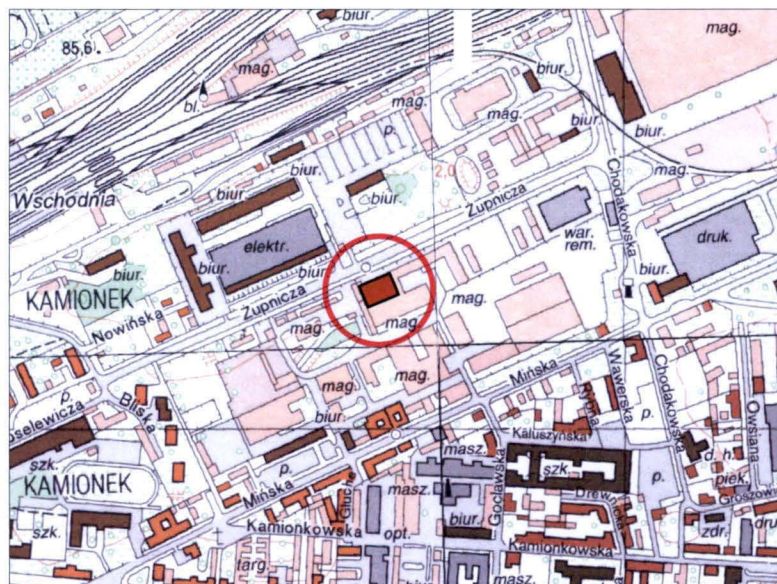
4. Adres

ul. Mińska 25, hala 15

nr ewidencyjny działki 3-02-02 18/16

nr księgi wieczystej

11. Materiały graficzne Sytuacja 1:1000, orientacja 1:10 000, rzuty i przekroje, fotografie



5. Przynależność administracyjna

województwo mazowieckie

gmina Warszawa

dzielnica Praga Południe

6. Współrzędne geograficzne

+ 52° 15' 02,5" + 21° 03' 41,1"

7. Właściciel i jego adres

Soho Factory, ul. Mińska 25, 03-808
Warszawa

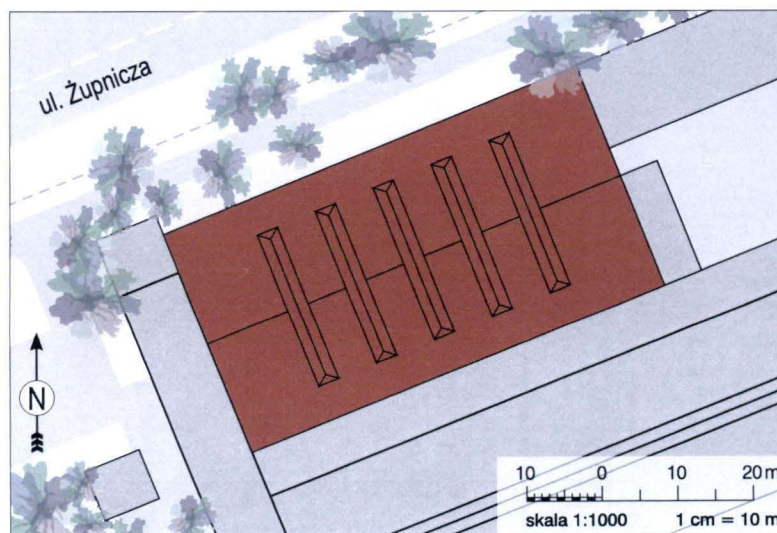
8. Użytkownik i jego adres

Soho Factory, ul. Mińska 25, 03-808
Warszawa

9. Formy ochrony

10. Stan zachowania

Stan obiektu dostateczny. Wypo-
sażenie (poza suwnicą) w większo-
ści zdemontowane. Stan murów
i stropów dostateczny, pokrycia
dachowego dobry, lokalne uszko-
dzenia pokrycia tynkarskiego i ce-
glanego muru. Stolarka/ślusarka
okienna i drzwiowa w większości
wtrona. Szczegóły – patrz pkt. 22.



12. Autorzy, historia obiektu, określenia stylu

Spółka Akcyjna Zakłady Amunicyjne „Pocisk” została założona w końcu 1919 r. Zakład przy ul. Mińskiej rozpoczął działalność w obiektach rozwiązanej po I wojnie światowej i zarekwirowanej przez wojsko Wytwórni Towarzystwa Akcyjnego Lnia-nej i Jutowej Manufaktury „Juta”. Uroczystego otwarcia dokonał marszałek Józef Piłsudski 20.11.1920 r. W skład zakładów „Pocisk” wchodziła wytwórnia w Warszawie na Pradze przy ul. Mińskiej oraz wytwórnia w Rembertowie. Realizowały głównie zamówienia rządowe o kluczowym znaczeniu dla obronności i potencjału militarnego Polski. Fabryka przy ul. Mińskiej dysponowała początkowo 4 halami na terenie 15 ha. W zakładzie produkowano m.in. pociski, zapalniki, łuski armatnie, sprawdziany, maszyny i narzędzia do produkcji amunicji, armaturę żelazną i mosiężną. Proch i trotyl produkowano w zakładzie w Rembertowie, tam też napełniano pociski produkowane przy ul. Mińskiej. W okresie międzywojennym zakłady podlegały systematycznej rozbudowie, m.in. w latach 20 i na początku lat 30. Kolejna rozbudowa miała miejsce w drugiej połowie lat 30. od strony ul. Żupniczej. Wśród zbudowanych wówczas obiektów znalazła się również parterowa, żelbetowa hala produkcyjna. **Najprawdopodobniej plany jej budowy zatwierdzono w 1938 r. a projektantem był inż. Wiszowaty.** We wrześniu 1939 r. przystąpiono do ewakuacji fabryki. Wojnę w stanie zbliżonym do pierwotnego przetrwały nieliczne budynki, wśród nich hala produkcyjna. Po II wojnie światowej na terenie zakładów „Pocisk” zlokalizowano warsztaty samochodowe, a następnie, w 1951 r., Warszawską Fabrykę Motocykli (WFM). W 1965 r. zabudowania fabryczne przejęły Państwowe Zakłady Optyczne, które przez pewien czas kontynuowały produkcję m.in. silników, a następnie wynajmowały obiekty różnym użytkownikom. Obecnie właścicielem hali jest Soho Factory.

13. Opis (sytuacja, materiał i konstrukcja, rzut, bryła, elewacje, wnętrze, wyposażenie, instalacje)

SYTUACJA: budynek znajduje się w północnej części dzielnicy Praga Południe, po południowej stronie stacji kolejowej Warszawa Wschodnia. Obiekt znajduje się po południowej stronie ulicy Żupniczej i północnej stronie ulicy Mińskiej, po północnej stronie terenu dawnego zespołu pofabrycznego Zakładów Amunicyjnych „Pocisk”. Posesja, na której znajduje się budynek jest ogrodzona, z wjazdem od strony ulicy Mińskiej.

MATERIAŁ: budynek wzniesiony na fundamencie żelbetowym; elementy konstrukcji słupowo-ryglowej – żelbetowe; ściany zewnętrzne i wewnętrzne wypełniające konstrukcję hali wykonane z cegły pełnej lub drążonej, na zaprawie cementowo-wapiennej; ściany działowe z cegły pełnej, drążonej lub z pustaków gazobetonowych oraz ściany działowe w postaci stalowych ramiaków pierwotnie szklone; wszystkie murowane ściany zewnętrzne i wewnętrzne tynkowane.

KONSTRUKCJA I TECHNIKA:

FUNDAMENTY: obiekt wzniesiony na fundamencie żelbetowym, przypuszczalnie w postaci 32 stóp o nieznanym kształcie, wymiarach i głębokości posadowienia.

KONSTRUKCJA: żelbetowa słupowo-ryglowa; składająca się z słupów, podciągów i żeber poprzecznych; siatka słupów o rozstawie około 820×1000 cm;

słupy: 32 żelbetowe o wymiarach 35×36 cm, wysokości 640–685 cm, ustawione w czterech podłużnych osiach po osiem słupów w każdej, słupy wewnętrzne na krawędziach fazowane 3,5×3,5 cm;

podciągi: oparte na słupach, cztery pasy podłużne podciągów o przekroju 71×36 cm ze skosami długości około 80 cm w miejscach oparcia przy każdym ze słupów;

żebra: ułożone poprzecznie w stosunku do czterech pasów słupów i podciągów, o przekroju 42×21 cm, ze skosami w miejscach oparcia, rozłożone w równomiernym rozstawie osiowym około 273 cm; żebra ułożone równolegle do płyty stropowej i połaci dachowej o nachyleniu 4 i 5%;

płyta stropowa: wsparta na żebrach i podciągach, grubości około 10 cm;

światliki dachowe: 6 sztuk; jeden w południowej połaci dachowej o wymiarach około 2,10×2,10 m, oparty na płycie stropowej pomiędzy żebrami poprzecznymi, oddalony od krawędzi dachu o około 2 m; 5 świetlików prostokątnych do szczytu dachu o wymiarach około 21,00×2,53 m, opartych na żebrach poprzecznych; pierwotna konstrukcja każdego świetlika oparta na żelbetowych belkach opartych o siebie pod kątem około 50° i pojedynczej belce żelbetowej równoległej do połaci dachowej.

ŚCIANY ZEWNĘTRZNE: konstrukcja słupowo-ryglowa wypełniona cegłą ceramiczną na zaprawie cementowo-wapiennej, ściany grubości 35–40 cm, tynkowane.

ŚCIANY WEWNĘTRZNE: murowane z cegły ceramicznej pełnej na zaprawie wapiennej lub cementowo-wapiennej, tynkowane, z płyty g-k, grubości 12–35 cm; ze stalowych profili (ramiaków) pierwotnie szklonych.

KONSTRUKCJA DACHU: w postaci żelbetowej płyty stropowej grubości około 10 cm, dach dwuspadowy, połacie o spadku około 4 i 5%.

POKRYCIE DACHU: połacie dachowe kryte papą.

PODŁOGA: płytki lastrykowe o wymiarach 24×24 cm i 30×30 cm w największym pomieszczeniu hali, płytki gresowe w pomieszczeniach toalet, w pozostałych pomieszczeniach szlichta betonowa.

DRZWI: 5 par drzwi wejściowych do budynku hali, jedno- i dwuskrzydłowe, wtórne, z pcw, szklonych, o wymiarach 120×210 cm, 130×210 cm, 150×210 cm i 160×210 cm; nierozpoznawalna pierwotna lokalizacja otworu drzwi wejściowych do budynku; 4 pary drzwi dwuskrzydłowych, najprawdopodobniej wtórnych, stalowych, o wymiarach 200×210 cm, 300×250 cm, 230×280 cm, 280×320 cm; 14 par drzwi, jedno- i dwuskrzydłowych, wtórnych, z pcw lub płytowych, o wymiarach: 200×80 cm, 200×90 cm, 200×130 cm i 200×210 cm.

OKNA: od strony północnej: 33 pary okien: 15 okien jednodzielných, z naświetlem, zespolonych, z pcw; okna w kondygnacji parteru uchylne i otwierane, w kondygnacji I piętra (antresoli) tylko z uchylnym naświetlem; okna o wymiarach: 160×160 cm; 9 par okien, najprawdopodobniej częściowo oryginalnych, stalowych, szklonych pojedynczo, nieotwieranych; 6 par dziewięciokwaterowych, o wymiarach 160×160 cm; 3 pary okien piętnastokwaterowych, o wymiarach 390×160 cm; **od strony wschodniej:** 2 pary okien najprawdopodobniej częściowo oryginalnych, stalowych, szklonych pojedynczo, nieotwieranych, dwudziestojedno- i trzydziestodwukwaterowych, o wymiarach 190×430 cm i 310×460 cm; **od strony południowej:** 7 par okien najprawdopodobniej częściowo oryginalnych, stalowych, szklonych pojedynczo, nieotwieranych, trzydziestosześciokwaterowych, o wymiarach 209×785 cm; **od strony zachodniej:** 3 pary okien najprawdopodobniej częściowo oryginalnych, stalowych, szklonych pojedynczo, nieotwieranych sześćdziesięcio-, czterdziestoośmio- i trzydziestosześciokwaterowych.

14. Kubatura około 12 000 m ³	15. Powierzchnia użytkowa około 1800 m ²	16. Przeznaczenie pierwotne hala produkcyjna	17. Użytkowanie obecne pomieszczenia produkcyjno-magazynowe
18. Akta archiwalne (rodzaj akt, numer i miejsce przechowywania) Prezydium Rady Narodowej m.st. Warszawy, akta lokalizacyjne, t. 267, sygn. 3897 Mińska 25. 1961 r. Archiwum Państwowe Dokumentacji Osobowej i Płacowej, ul. S. Okrzei 1, Milanówek, Hala nr 15. Wzmocnienie konstrukcji dachowej, projekt podparcia żeber – estakada suwnicy. PZO w Warszawie. 3B-x-346. 1967 r. Soho Factory, ul. Mińska 25, Warszawa.		19. Źródła ikonograficzne (rodzaj, miejsce przechowywania) Serwis internetowy Urzędu Miasta Stołecznego Warszawy: www.um.warszawa.pl Serwis internetowy: http://geoportal.gov.pl/ Serwis internetowy: http://mapa.zumi.pl/warszawa	
20. Bibliografia Krasucki Michał, <i>Katalog warszawskiego dziedzictwa postindustrialnego</i> , Warszawa 2009, Marcinkiewicz Robert, <i>Ilustrowany Atlas Dawnej Warszawy</i> Pangea, Warszawa 2003, Prospekt Spółki Akc. Zakłady Amunicyjne „Pocisk”, „Polska Zbrojna”, Nr 1, 9 października 1921, s. 8, <i>Zakłady przemysłowe Pragi Południe w służbie Wojska Polskiego 1918–1939</i> . Katalog wystawy, CBW im. J. Piłsudskiego, Warszawa 2016, Zieliński Jarosław, <i>Atlas dawnej architektury ulic i placów Warszawy</i> t. 11, Warszawa 2005, Towarzystwo Opieki nad Zabytkami.		21. Uwagi	

22. Stan zachowania

Stan obiektu dostateczny. Stan zachowania fundamentów najprawdopodobniej dostateczny. Ściany – stan dostateczny. Do hali zostały dobudowane inne budynki z wyjątkiem strony północnej. Fragmenty oryginalnej elewacji zewnętrznej widoczne są po stronie północnej oraz ponad parterową zabudową od strony wschodniej, południowej i zachodniej. Elewacja zewnętrzna hali ponad budynkiem dobudowanym od strony południowej miejscowo znacznie uszkodzona, miejscowe ubytki i odspojenia pokrycia tynkarskiego. Na zewnątrz słupów po stronie południowej widoczne uszkodzenia konstrukcji żelbetowej – spękania i ubytki odsłaniające zbrojenie. Uszkodzenia prawdopodobnie powstały w końcowym okresie II wojny światowej. Żelbetowe dźwigary wspierające konstrukcję dachu noszą ślady naprawy w postaci dodatkowego wzmocnienia betonowego, prawdopodobnie ze stalowym zbrojeniem, zwiększającego o kilka centymetrów przekrój profilu konstrukcji na kilkumetrowych odcinkach. Naprawy dokonano najprawdopodobniej w drugiej połowie lat 60. XX w. Wykorzystano do niej zainstalowaną w hali nową suwnicę przez dospawanie na jej mostach stalowych słupów wspierających uszkodzone żebra stropowe. Ponadto na dachu nad częścią północną hali zamontowano wzmocnienia konstrukcji stropowej ze stalowych dwuteowników. Stan pokrycia dachowego, orywnowania, rur spustowych, instalacji odgromowej dobry. Stolarka i ślusarka okienna i drzwiowa w stanie dobrym i dostatecznym, w większości wtórna. Zabudowane w hali ścianki działowe ze stalowych ramiaków w całości pozbawione szklenia. Posadzka z płytek lastryko ze śladami licznych modyfikacji i napraw – w stanie dobrym. Instalacje wodociągowa, kanalizacyjna, c.o., wentylacyjna, elektryczna (częściowo odłączona) – w większości sprawne. Wyposażenie z wyjątkiem suwnicy zdemontowane.

23. Istniejące zagrożenia, najpilniejsze postulaty konserwatorskie

Obiekt zamknięty, strzeżony, najbardziej narażony jest na szkodliwe działanie czynników atmosferycznych. Szczególnie zagrożone są miejsca uszkodzone mechanicznie – żelbetowe słupy po stronie południowej, które ponadto w miejscu oparcia dźwigarów wspierających dach noszą ślady deformacji. W związku z tym wskazana jest ich naprawa wraz z badaniem wytrzymałości i stabilności elementów konstrukcyjnych i ich połączeń. Naprawy wymaga pokrycie tynkarskie zewnętrzne i wewnętrzne łącznie z odtworzeniem malatury. Uzupełnienia i wykończenia lub całkowitej wymiany wymaga wtórne ocieplenie elewacji południowej styropianem. Ślusarka okienna miejscami pozbawiona jest szklenia, niektóre szyby są pęknięte, wskazana jest ich wymiana, uzupełnienie i naprawa spoiwa. Dla przywrócenia pierwotnego wyglądu należy rozważyć oszklenie ścianek działowych wykonanych z metalowych ramiaków. Wartościowym elementem wnętrza jest suwnica z lat 50. XX w. wymagająca zabezpieczenia antykorozyjnego i nałożenia powłoki malarskiej oraz ewentualnie uzupełnień brakujących części.

24. Adnotacje o inspekcjach, informacje o zmianach (daty, imiona i nazwiska wypełniających)

*Karta wykonana
na polecenie
właściciela
Krzysztof Gąthner*

25. Opracował(a):

tekst: mgr inż. Jakub Andrzejewski, mgr Jacek Wardęcki

lipiec 2016 r.

plany, rysunki: mgr inż. Jakub Andrzejewski, mgr Jacek Wardęcki

fotografie: mgr inż. Jakub Andrzejewski, mgr Jacek Wardęcki

*J. Andrzejewski
J. Wardęcki*

KARTA PO WYPEŁNIENIU PODLEGA OCHRONIE NA PODSTAWIE PRZEPISÓW PRAWA AUTORSKIEGO

26. Załączniki

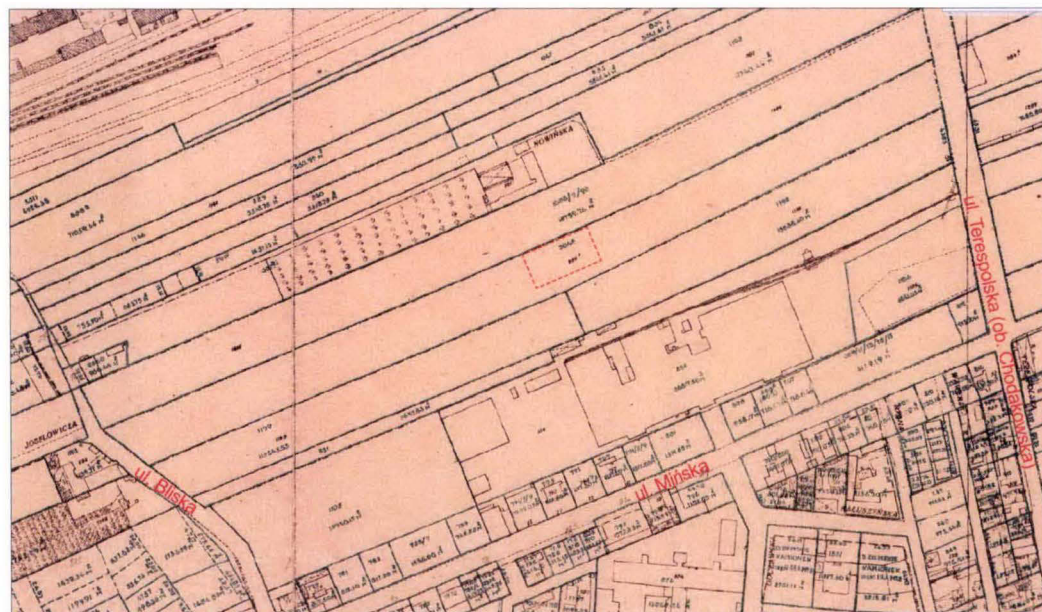
Liczba załączonych wkładek: 15.

Załączniki nr: 1, 2, 3, 4, 5, 6, 7, 8, 9, 10, 11, 12, 13, 14, 15.

1. Miejscowość Warszawa	2. Obiekt hala produkcyjna Spółki Akcyjnej Zakłady Amunicyjne „Pocisk”	3. Zawartość wkladki (nazwa obiektu lub materiału uzupełniającego) cd. pkt. 11, materiały ikonograficzne
----------------------------	---	---

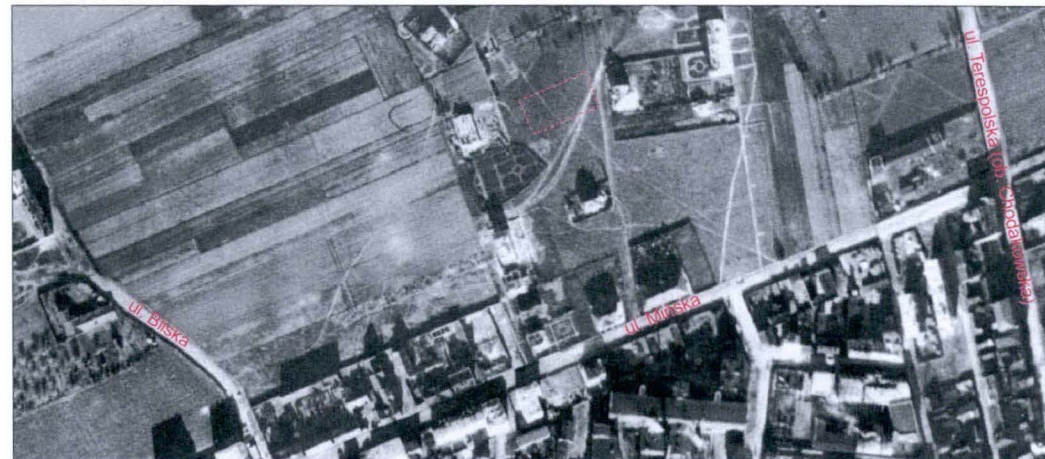


Teren manufaktury „Juta” na planie Lindleya 1891–1908. Czerwoną linią przerywaną zaznaczona przybliżona późniejsza lokalizacja hali zakładów „Pocisk”.

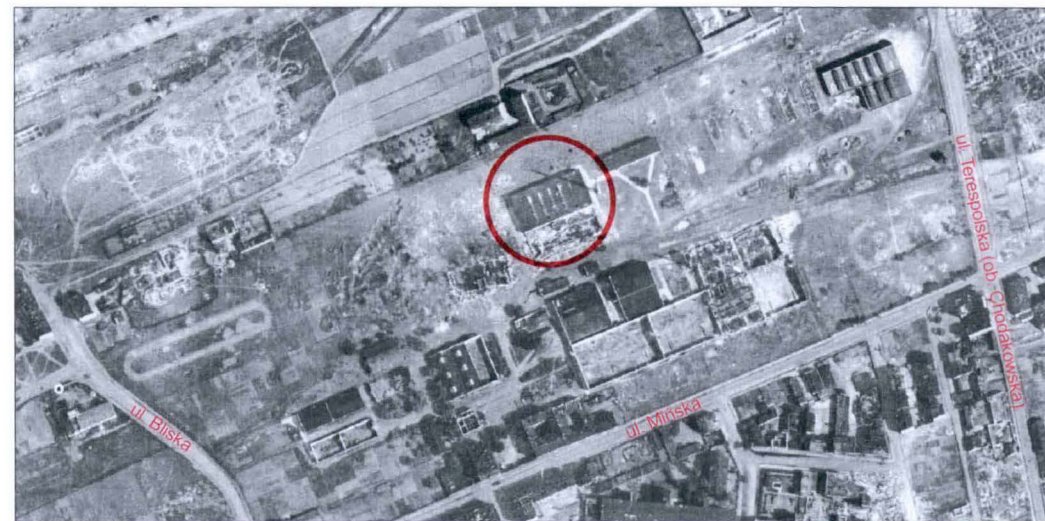


Plan Warszawy datowany na 1936 r. Czerwoną linią przerywaną zaznaczona przybliżona późniejsza lokalizacja hali zakładów „Pocisk”.

Wkładkę założył: mgr inż. Jakub Andrzejewski, mgr Jacek Wardęcki



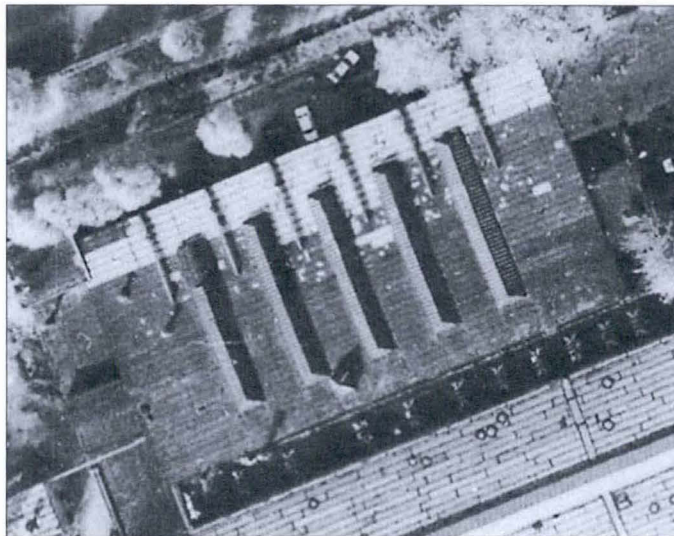
Zdjęcie lotnicze terenu zakładów „Pocisk” z 1935 r. Czerwoną linią przerywaną zaznaczona przybliżona lokalizacja hali produkcyjnej. Najprawdopodobniej treść zdjęcia w obszarze ograniczonym terenami kolejowymi na północy oraz ulicami Terespolską (ob. Chodakowską), Mińską i Bliską jest fikcyjna. Na zdjęciu brak m.in. zabudowań dawnej manufaktury „Juta”, boczniczy kolejowej dochodzącej od str. ul. Terespolskiej, zaburzony jest także pierwotnie równoległy do Kolei Warszawsko-Terespolskiej i ul. Mińskiej układ parceli.



Zdjęcie lotnicze terenu zakładów „Pocisk” z 1945 r. Hala produkcyjna nie nosi widocznych śladów zniszczeń. W sąsiedztwie nienaruszony wysoki komin ceglany oraz zniszczona hala przylegająca od strony południowej.



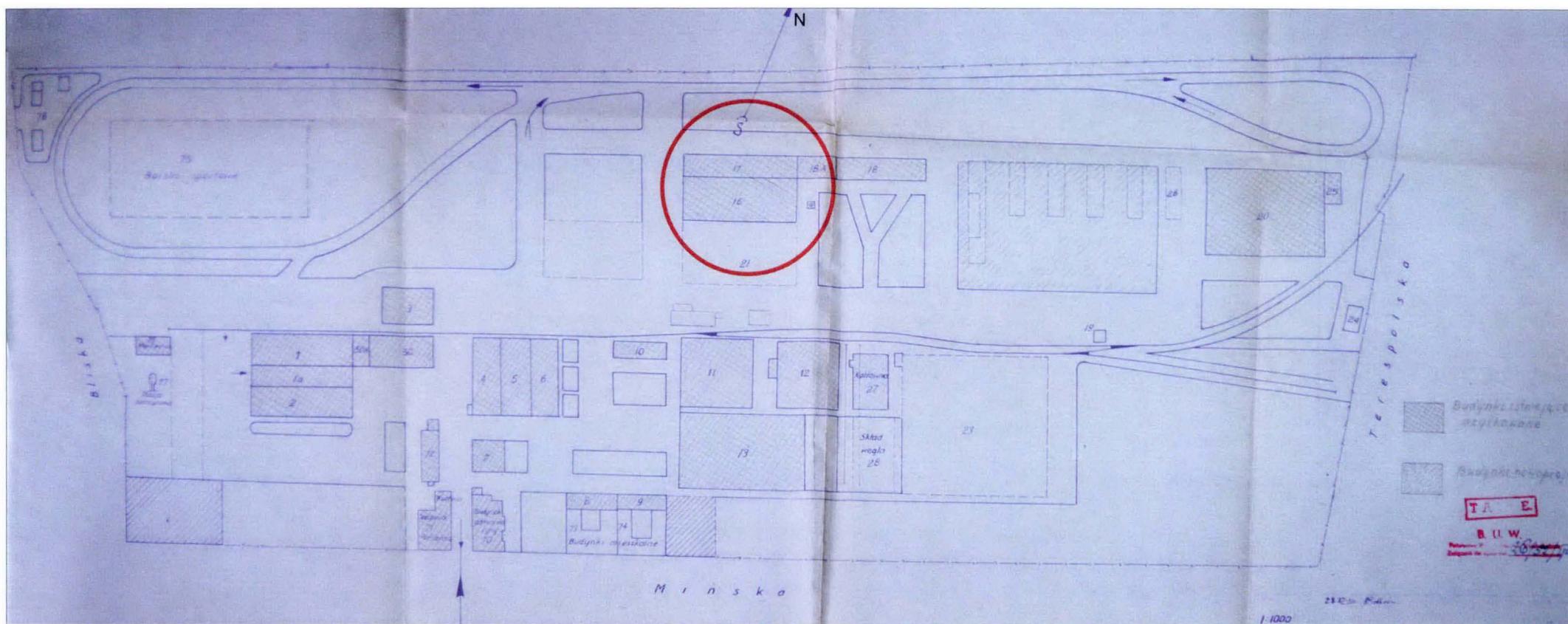
Hala produkcyjna na zdjęciach lotniczych: 1945 r.,



1990–94 r.,



2015 r.



Dawna hala produkcyjna zakładów „Pocisk” na planie sytuacyjnym Warszawskiej Fabryki Motocykli z 1952 r. Zaznaczony podział budynku na wydział podwoziowni (16) i malarni (17). Budynki 11 i 12 to hale pierwotnych zakładów „Juta” (odpowiednio hala montażu silnika oraz magazyn).

1. Miejscowość

Warszawa

2. Obiekt

hala produkcyjna Spółki Akcyjnej Zakłady Amunicyjne „Pocisk”

3. Zawartość wkładki (nazwa obiektu lub materiału uzupełniającego)

cd. pkt. 11, fotografie, pkt. 13 – dokończenie



Wnętrze hali, widok w kierunku zachodnim.



Wnętrze hali, widok w kierunku północno-zachodnim.

pkt. 13, dokończenie

PLAN: budynek trzytraktowy, założony na planie prostokąta o wymiarach 58,00×30,50 m, z wtórnymi przybudówkami po wschodniej, południowej i zachodniej stronie budynku. Powierzchnia pomieszczeń: około 1800 m².

BRYŁA: prosta, zwarta, dwukondygnacyjna, z dwuspadowym dachem. Kubatura: około 12 000 m³.

ELEWACJA: tynkowana, z gzymsem prostym, zwieńczona dachem.

Elewacja zachodnia (frontowa): trzyosiowa, widoczna w kondygnacji I piętra, na parterze przesłonięta późniejszą częścią dobudowaną w drugiej połowie lat 50. XX w.; osie w postaci okien sześćdziesięcio-, czterdziestoosmio- i trzydziestosześciokwaterowych; szczyt elewacji zakończony gzymsem podkreślającym spadek połaci dachowych.

Elewacja północna: trzydziestopięcioosiowa, od strony wschodniej osie 1, 5, 6, 10, 11, 15, 16, 20, 21, 25, 26, 30, 31, 35 w postaci blend-płycin o wymiarach około 390×94 cm; w kondygnacji parteru: osie 2, 3, 4, 9, 17, 18, 19, 22, 23, 24, 28, 32, 33, 34 w postaci otworów okiennych; osie 7, 8, 14, 27, 29 w postaci otworów drzwiowych; w kondygnacji I piętra: osie 2, 3, 4, 7, 8, 9, 12, 13, 14, 17, 18, 19, 22, 23, 24, 27, 28, 29 w postaci otworów okiennych; szczyt elewacji zakończony gzymsem.

Elewacja wschodnia: dwuosiowa, widoczna w kondygnacji I piętra, na parterze przesłonięta późniejszą częścią dobudowaną w drugiej połowie lat 50. XX w.; osie w postaci okien, dwudziestojedno- i trzydziestodwukwaterowych; szczyt elewacji zakończony gzymsem podkreślającym spadek połaci dachowych.

Elewacja południowa: siedmioosiowa, osie w kondygnacji I piętra w postaci okien trzydziestosześciokwaterowych, szczyt elewacji zakończony gzymsem.

WNĘTRZE: po stronie południowej budynku przypuszczalnie oryginalny układ pomieszczeń, po północnej stronie budynku pomieszczenia wtórnie wydzielone.

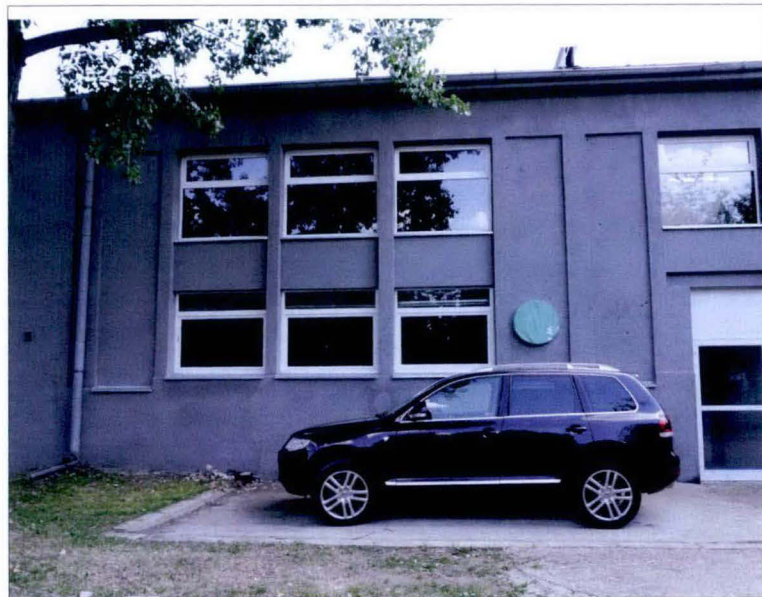
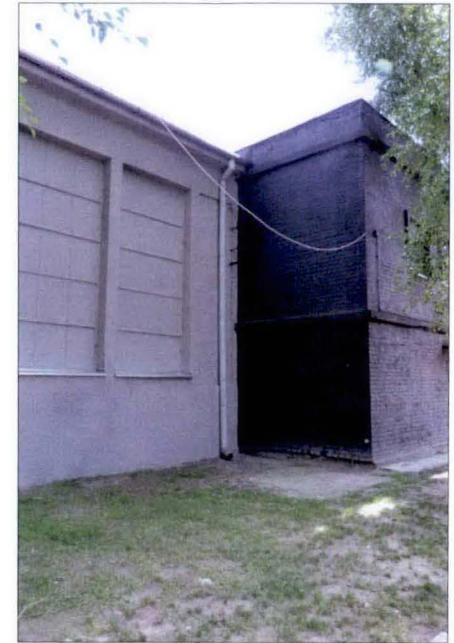
INSTALACJE: elektryczna, wodno-kanalizacyjna, instalacja grzewcza – sieć c.o, wentylacyjna.



Elewacja północna, od strony ul. Żupniczej.



Elewacja północna, widoczna późniejsza ceglana przybudówka przy narożu północnym.



Elewacja północna, rynna przy styku z budynkiem dobudowanym od strony wschodniej, po 1945 r.

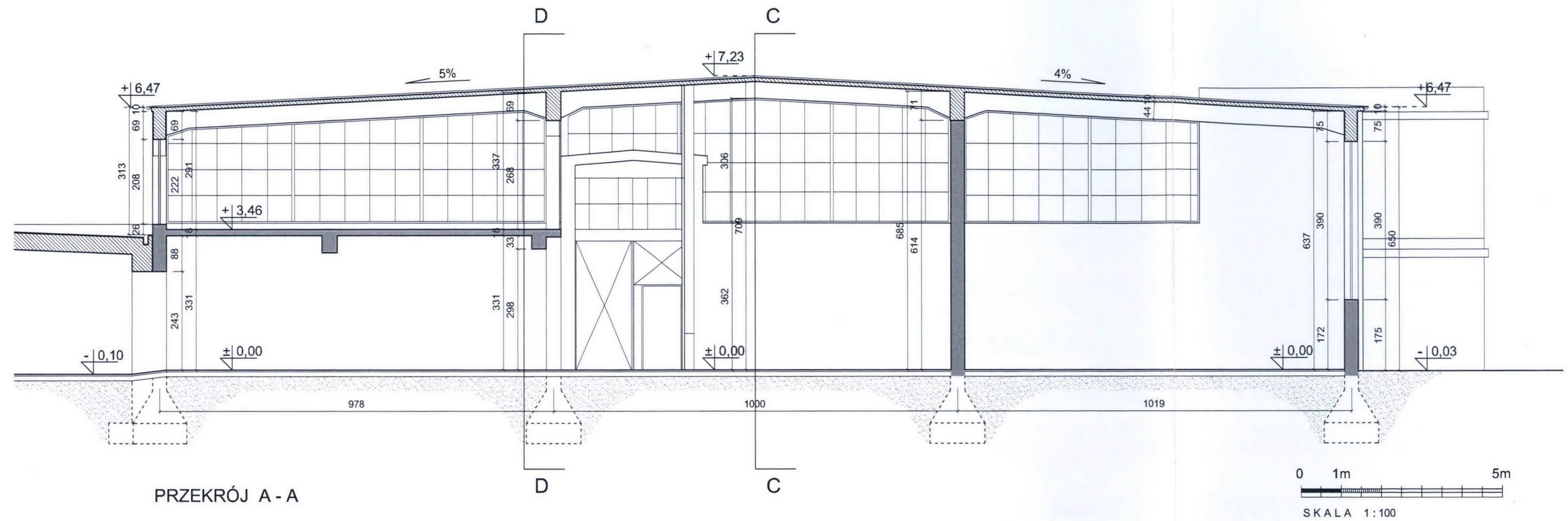


Elewacja północna, widok w kierunku wschodnim.



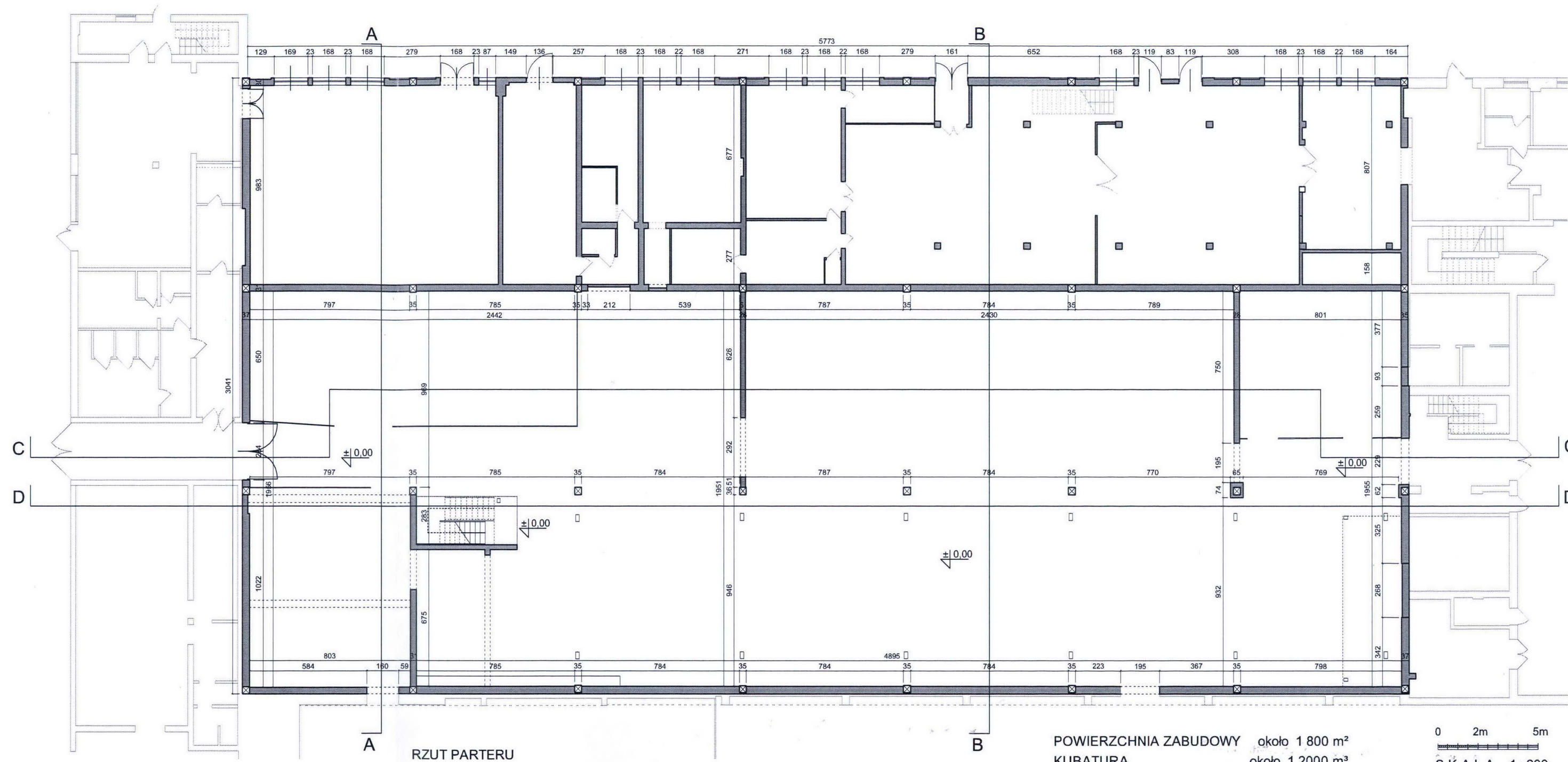
Elewacja północna, część środkowa.

WKŁADKA DO KARTY EWIDENCYJNEJ ZABYTKU NIERUCHOMEGO			ZAŁĄCZNIK NR	3
1. Miejscowość Warszawa	2. Obiekt hala produkcyjna Spółki Akcyjnej Zakłady Amunicyjne „Pocisk”	3. Zawartość wkładki (nazwa obiektu lub materiału uzupełniającego) cd. pkt. 11, przekrój, rzut		



Wkładkę założył: mgr inż. Jakub Andrzejewski, mgr Jacek Wardecki

verte



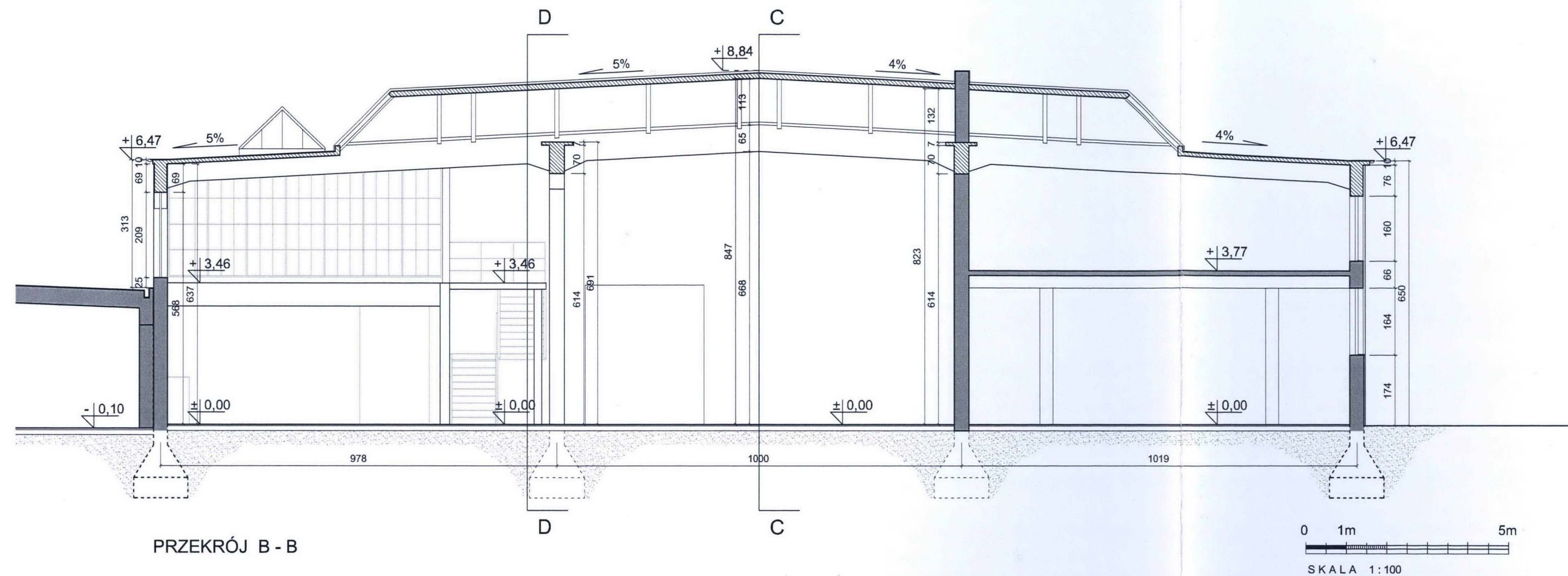
POWIERZCHNIA ZABUDOWY około 1 800 m²
KUBATURA około 1 200 m³

0 2m 5m
SKALA 1:200

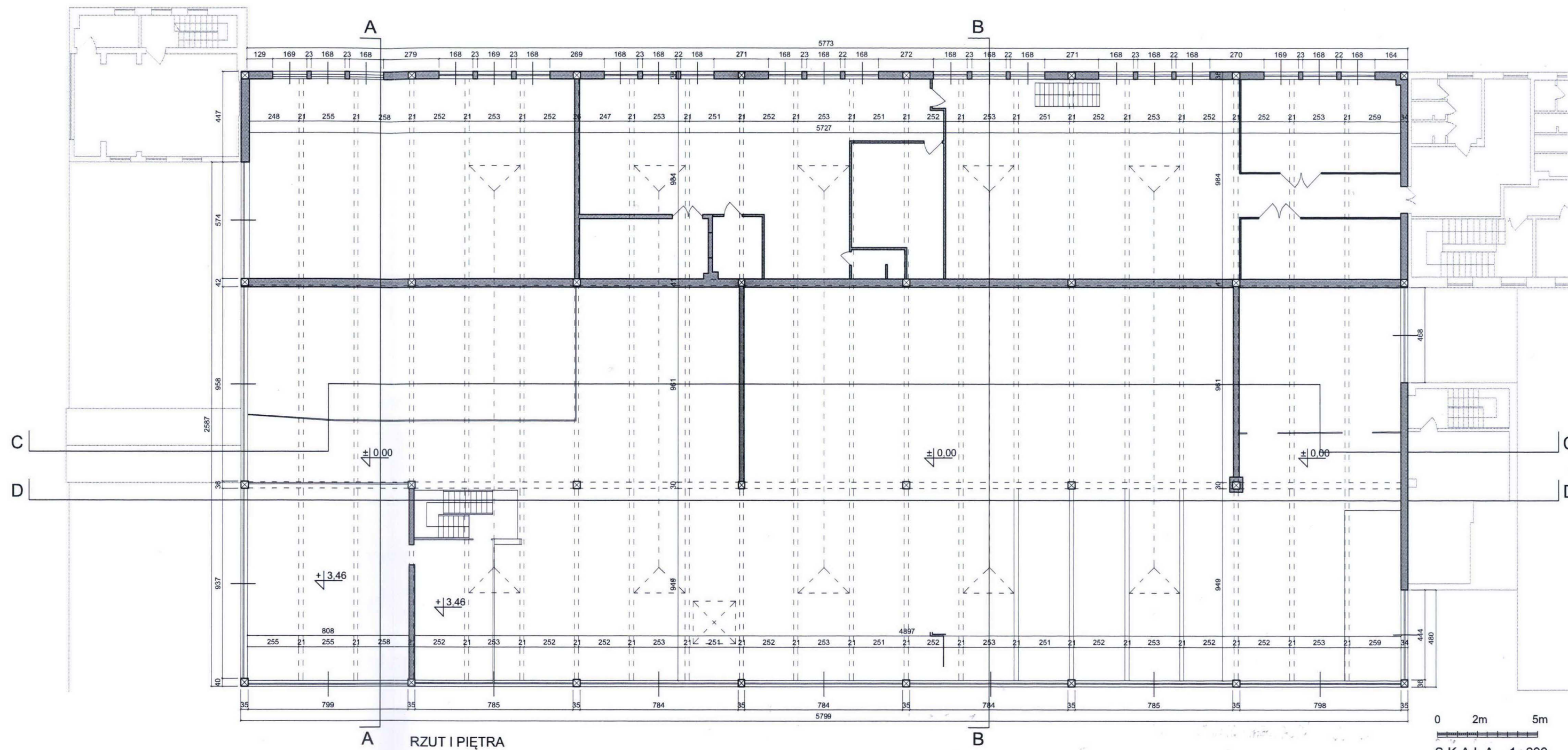
1. Miejscowość
Warszawa

2. Obiekt
hala produkcyjna Spółki Akcyjnej Zakłady Amunicyjne „Pocisk”

3. Zawartość wkładki (nazwa obiektu lub materiału uzupełniającego)
cd. pkt. 11, przekrój, rzut



Wkładkę założył: mgr inż. Jakub Andrzejewski, mgr Jacek Wardęcki



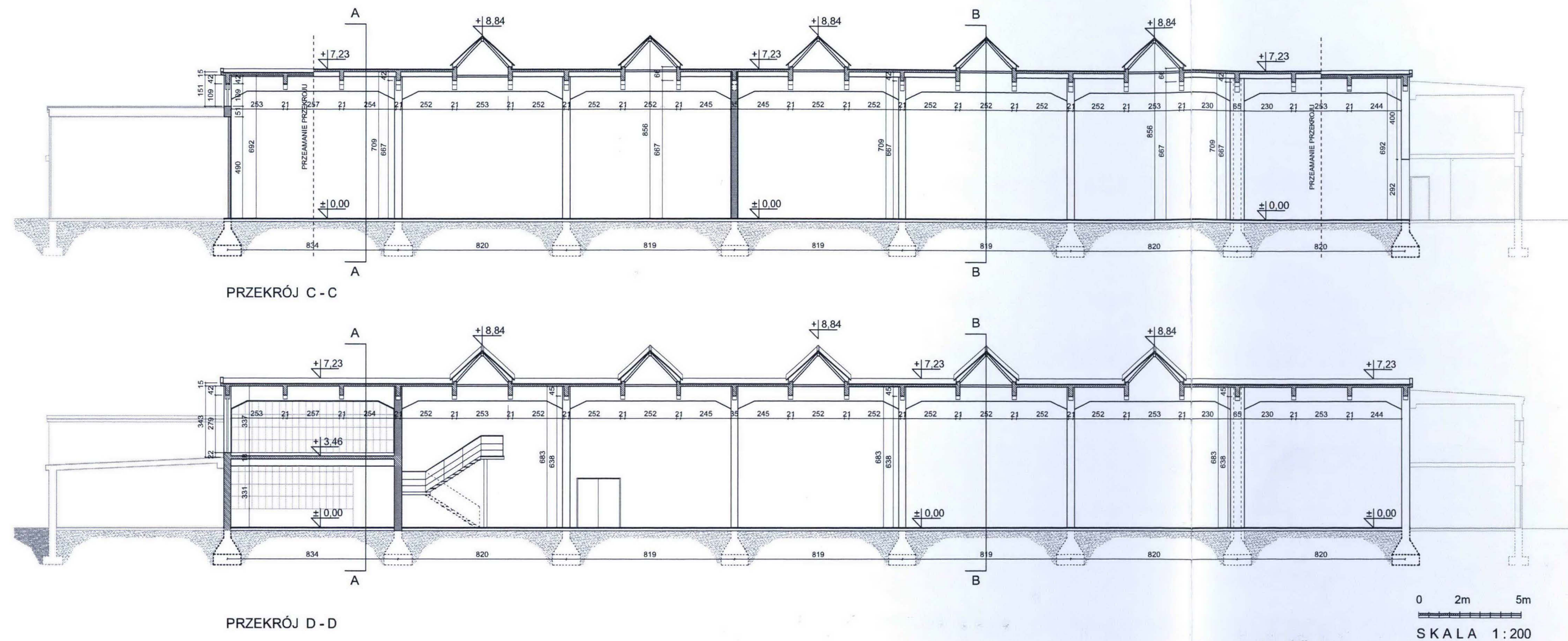
A RZUT I PIĘTRA B

0 2m 5m
SKALA 1:200

1. Miejscowość
Warszawa

2. Obiekt
hala produkcyjna Spółki Akcyjnej Zakłady Amu-
nicyjne „Pocisk”

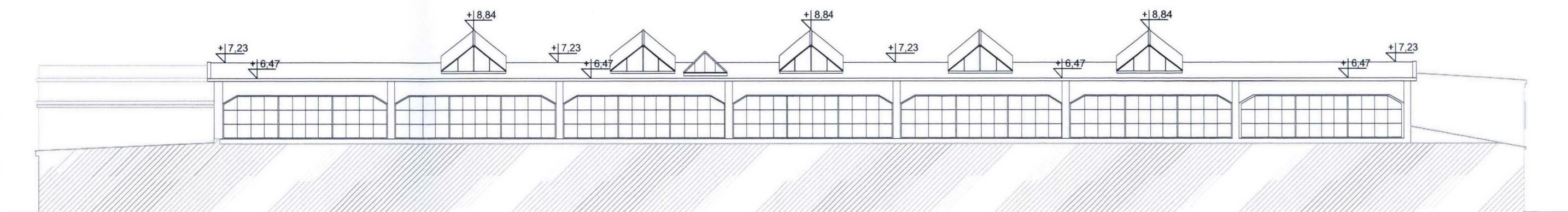
3. Zawartość wkladki (nazwa obiektu lub materiału uzupełniającego)
cd. pkt. 11, przekroje, elewacje



Wkładkę założył: mgr inż. Jakub Andrzejewski, mgr Jacek Wardęcki



ELEWACJA PÓLNOCNA



ELEWACJA POŁUDNIOWA

0 2m 5m
SKALA 1:200

1. Miejscowość

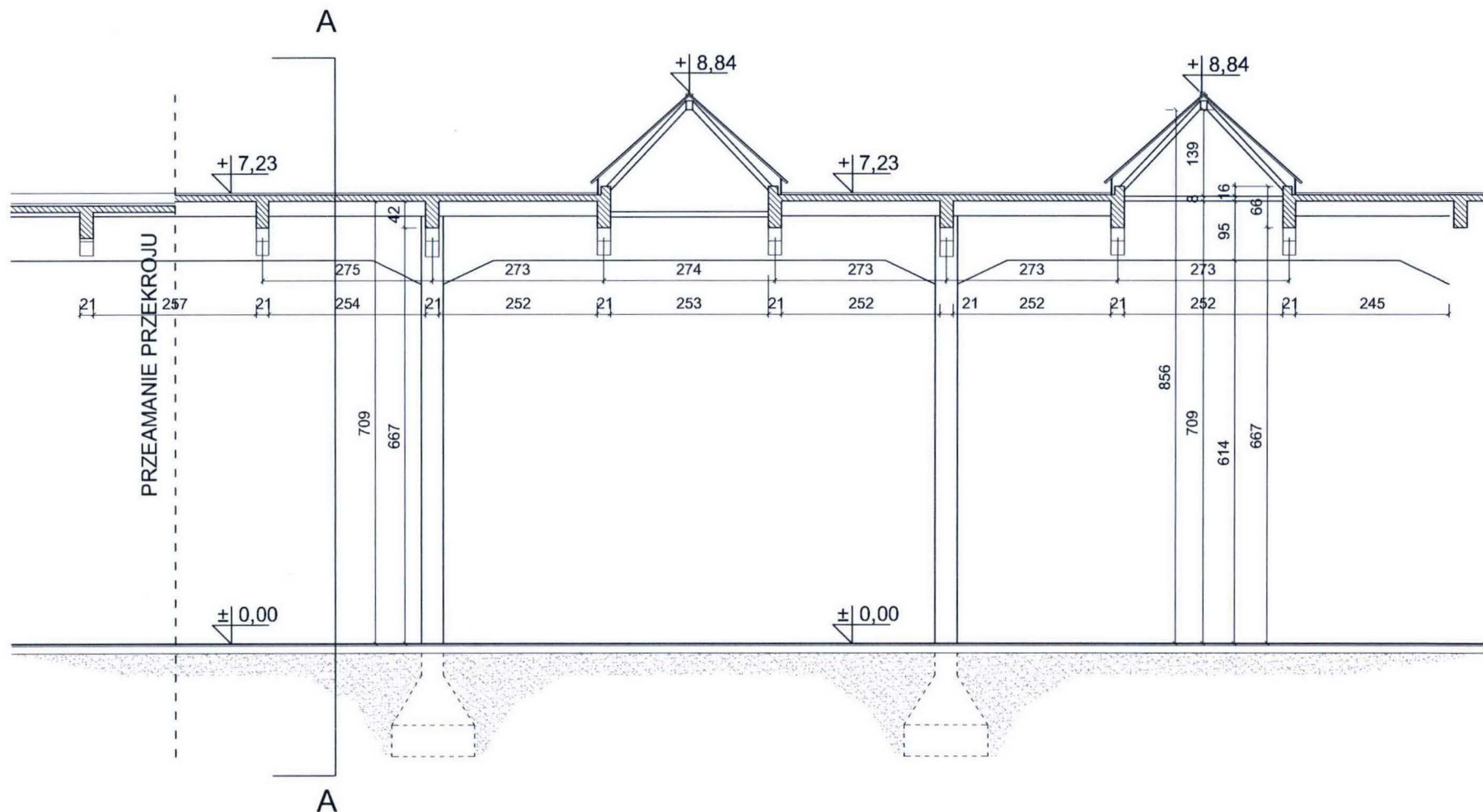
Warszawa

2. Obiekt

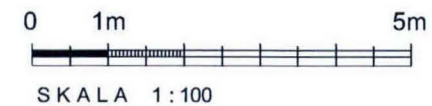
hala produkcyjna Spółki Akcyjnej Zakłady Amunicyjne „Pocisk”

3. Zawartość wkładki (nazwa obiektu lub materiału uzupełniającego)

cd. pkt. 11, przekrój, fotografie



PRZEKROJ C - C (FRAGMENT)





Elewacja zachodnia, widoczna na pierwszym planie późniejsza przybudówka, ponad nią oryginalna elewacja hali.



Elewacja północna, widok w kierunku zachodnim.



Elewacja wschodnia, widoczna na pierwszym planie późniejsza przybudówka, za nią widoczne fragmenty oryginalnej elewacji.



Elewacja południowa, widok w kierunku wschodnim.

1. Miejscowość

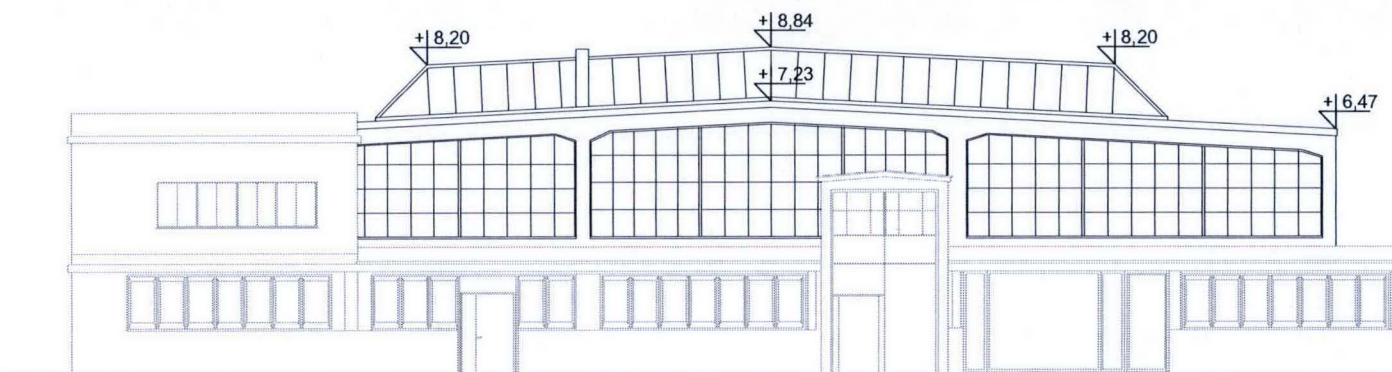
Warszawa

2. Obiekt

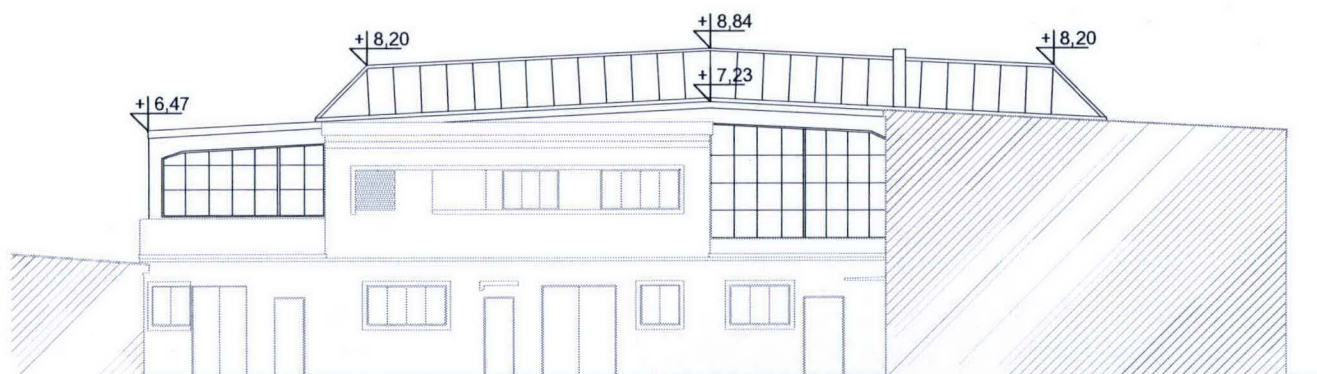
hala produkcyjna Spółki Akcyjnej Zakłady Amunicyjne „Pocisk”

3. Zawartość wkładki (nazwa obiektu lub materiału uzupełniającego)

cd. pkt. 11, elewacje, fotografie



ELEWACJA ZACHODNIA



ELEWACJA WSCHODNIA

0 2m 5m

SKALA 1:200



Wnętrze hali, widok w kierunku wschodnim.



Wnętrze hali, widok w kierunku wschodnim. Widoczna konstrukcja jezdna suwnicy.

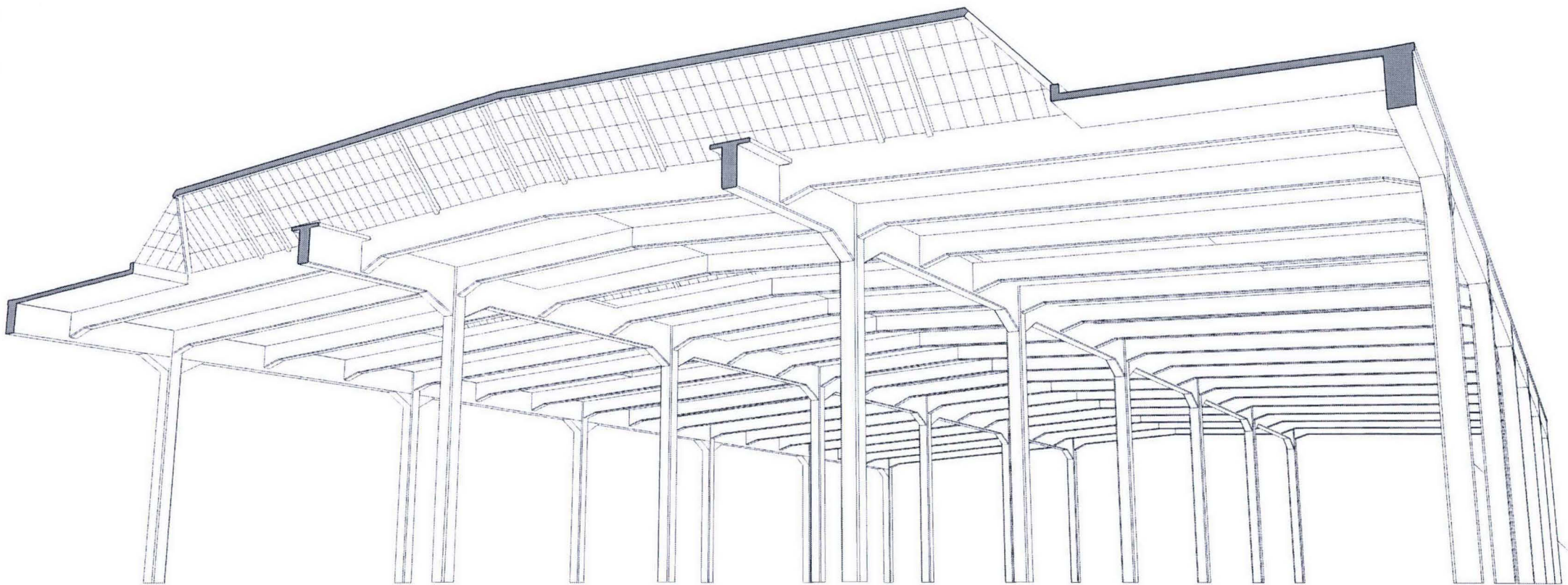


Wnętrze hali, część środkowa, widok w kierunku północno-wschodnim.

1. Miejscowość
Warszawa

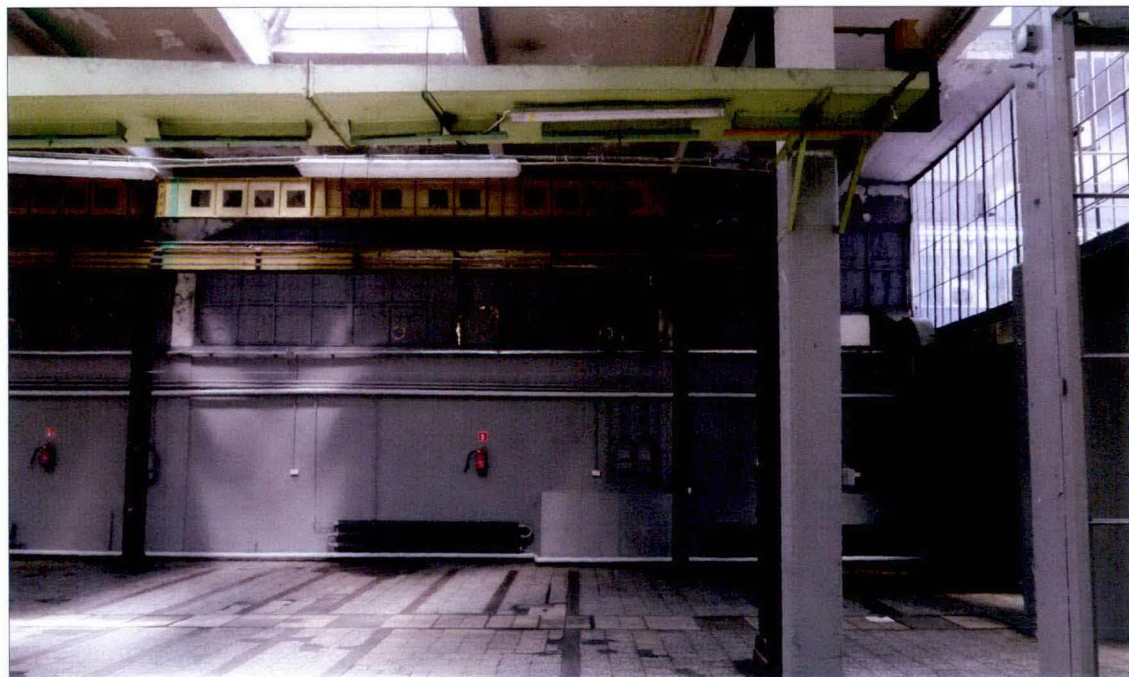
2. Obiekt
hala produkcyjna Spółki Akcyjnej Zakłady Amunicyjne „Pocisk”

3. Zawartość wkładki (nazwa obiektu lub materiału uzupełniającego)
cd. pkt. 11, aksonometria, fotografie





Stalowe wrota w pierwotnej ścianie zachodniej hali. Wydzielone pomieszczenie w części zachodniej hali, widok w kierunku naroża zachodniego oraz w kierunku wschodnim.



Ściana południowa hali.



Wydzielone pomieszczenie w północno-zachodniej części hali.

1. Miejscowość

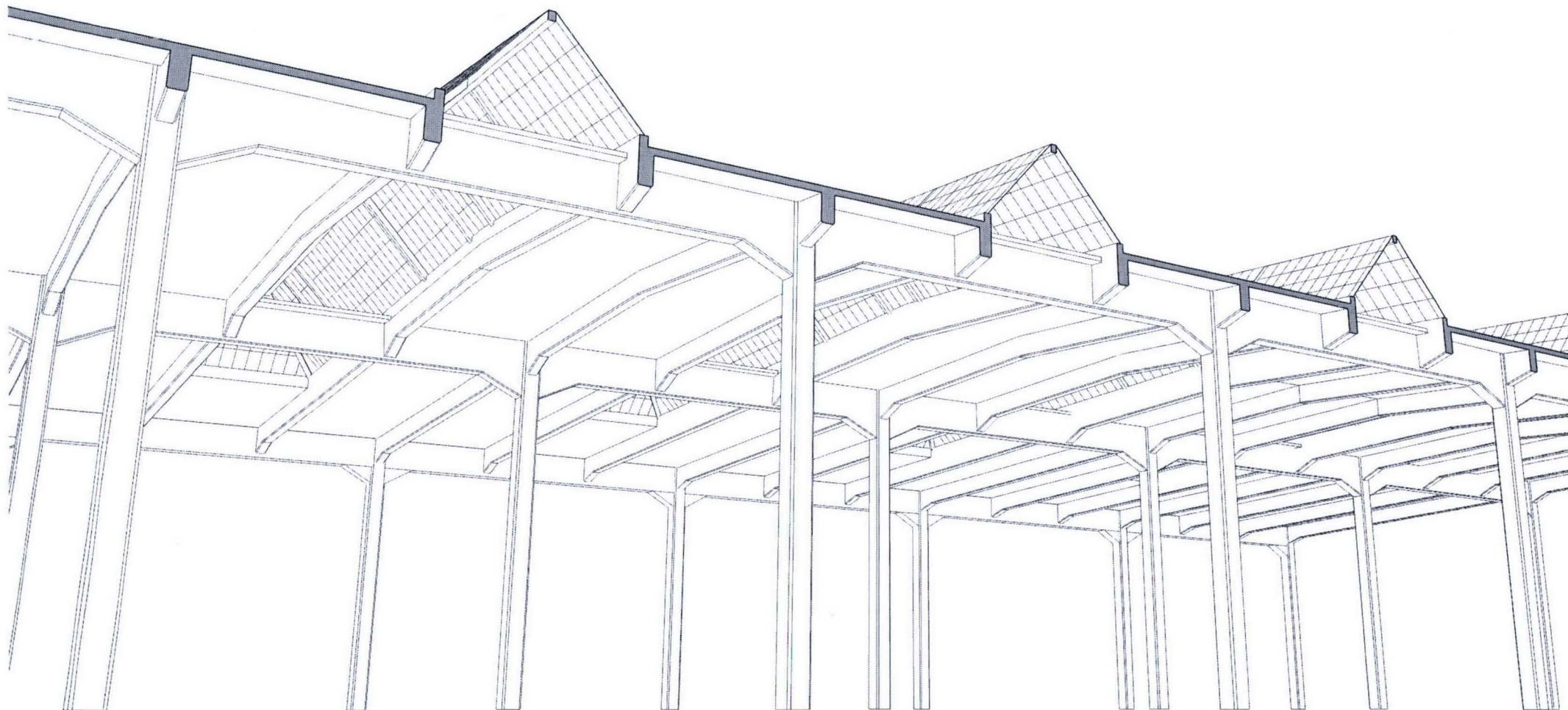
Warszawa

2. Obiekt

hala produkcyjna Spółki Akcyjnej Zakłady Amunicyjne „Pocisk”

3. Zawartość wkładki (nazwa obiektu lub materiału uzupełniającego)

cd. pkt. 11, aksonometria, fotografie





Korytarz wejściowy w zachodniej części hali.



Wydzielone pomieszczenie przy korytarzu w zachodniej części hali.



Zachodnia część hali.



Wschodnia część hali.



Wydzielone pomieszczenie w północnym narożu hali.

1. Miejscowość

Warszawa

2. Obiekt

hala produkcyjna Spółki Akcyjnej Zakłady Amunicyjne „Pocisk”

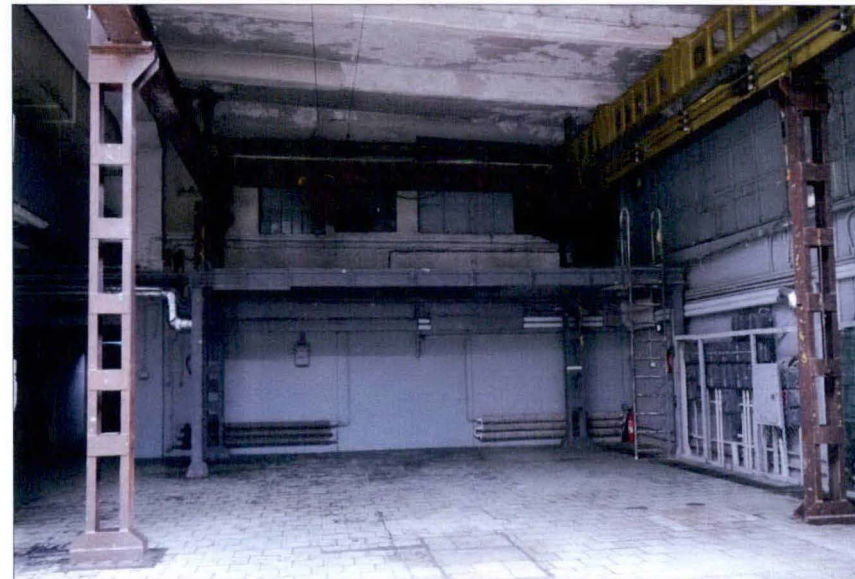
3. Zawartość wkładki (nazwa obiektu lub materiału uzupełniającego)

cd. pkt. 11, fotografie



Południowa ściana hali, konstrukcja mostu suwnicy z szynoprzewodem zasilającym.

Wkładkę założył: mgr inż. Jakub Andrzejewski, mgr Jacek Wardęcki

Wschodnia ściana hali,
widoczne mosty iciąg
nik suwnicy.

Wydzielone pomieszczenie i ściana działowa przy północnej ścianie hali.



Konstrukcja wsporcza płyty stropowej z słupami żelbetowymi w osi podłużnej hali.



Słup na osi podłużnej hali, widoczny podciąg i żebra poprzeczne ze skosami oraz dodatkowe wsparcia żeber na podwyższonych stalowych słupach suwnicy.



Żebra poprzeczne płyty stropowej przy ścianie północnej, dzielącej budynek.



Żebro ze skosem, oparte na podciągu w południowej ścianie budynku.



Podciąg i poprzeczne żebra ze skosami, widoczny fragment podciągu wzmocniony obudową betonową.

1. Miejscowość

Warszawa

2. Obiekt

hala produkcyjna Spółki Akcyjnej Zakłady Amunicyjne „Pocisk”

3. Zawartość wkładki (nazwa obiektu lub materiału uzupełniającego)

cd. pkt. 11, fotografie

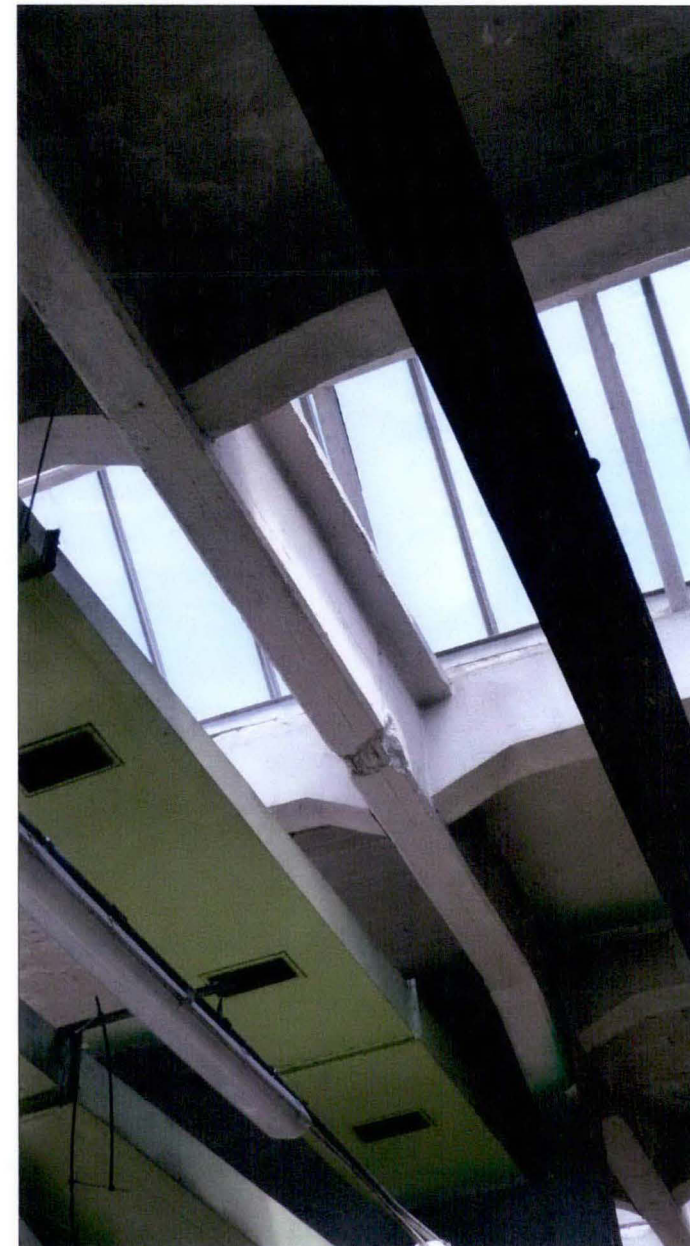


Hala, widoczna posadzka z płytek lastryko.

Wkładkę założył: mgr inż. Jakub Andrzejewski, mgr Jacek Wardęcki



Słup żelbetowy wspierający podciąg i żebra poprzeczne.



Fragment podciągu i żebra poprzeczne podtrzymujące konstrukcję świetlika dachowego.

verte



Świetlik drugi od strony zachodniej, widoczny pozostawiony element drewniany pochodzący prawdopodobnie z konstrukcji szalunkowej użytej podczas wznoszenia hali.



Świetlik pierwszy od strony zachodniej. Widoczne pozostałości (ucięte profile stalowe) pierwotnego szkieletu dla szyb świetlika.



Szczytowy fragment świetlika, widoczne pierwotne, żelbetowe belki wsporcze świetlika.



Południowa część świetlika pierwszego od strony zachodniej. Widoczne pozostałości pierwotnego świetlika.



Uszkodzenia stropu żelbetowego i pierwotnej obróbki blacharskiej w sąsiedztwie wtrórnjej konstrukcji świetlika.

1. Miejscowość
Warszawa

2. Obiekt
hala produkcyjna Spółki Akcyjnej Zakłady Amunicyjne „Pocisk”

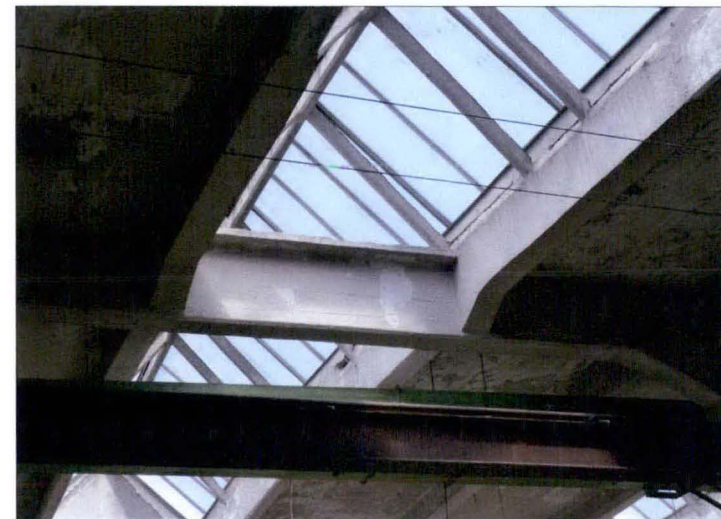
3. Zawartość wkładki (nazwa obiektu lub materiału uzupełniającego)
cd. pkt. 11, fotografie



Wtórne świetliki na dachu hali; mały świetlik pomiędzy drugim i trzecim od strony zachodniej.



Świetliki w stropie hali, widoki ogólne konstrukcji wsporczej dachu.



Świetlik nad schodami na antresole, pierwszy od strony zachodniej.



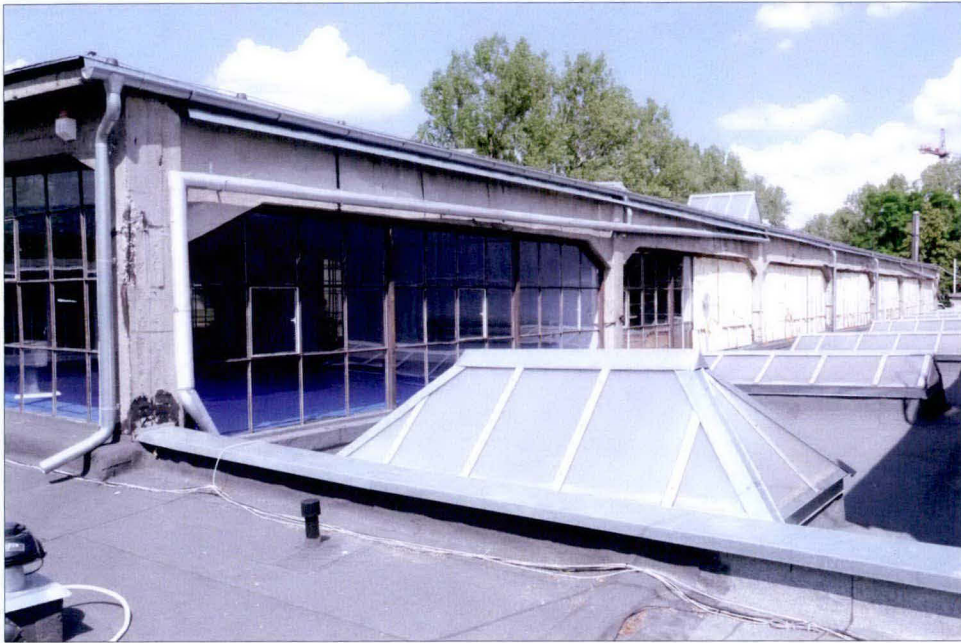
Świetliki w połaci południowej dachu.



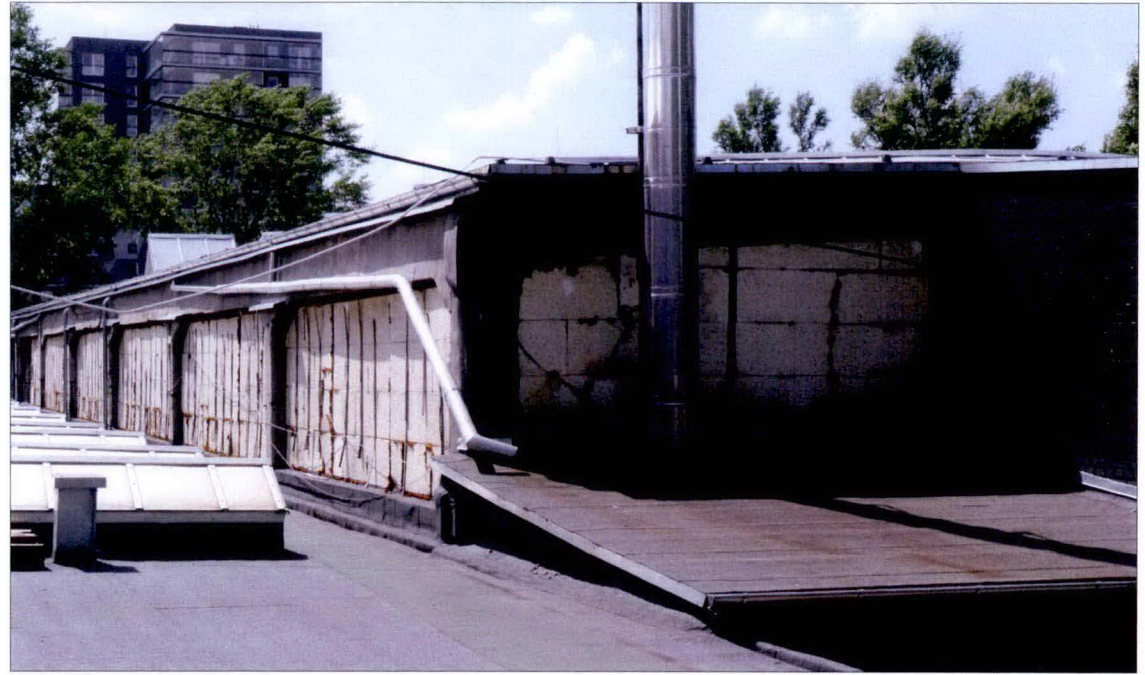
Żelbetowy podciąg nośny stropu w obrębie świetlika.



Strop przy ścianie południowej, widoczna krawędź świetlika.



Elewacja południowa ponad parterowym, wtórnym łącznikiem z halą powstałą w latach 50. XX w.



Elewacja południowa i wschodnia ponad wtórnym parterowym łącznikiem i przybudówką.



Elewacja południowa w części zachodniej ponad wtórnym parterowym łącznikiem.



Elewacja południowa (II segment od strony zachodniej). Widoczne wtórne wymurowania wewnętrzne oraz prowizoryczna termoizolacja z płyt styropianowych.

1. Miejscowość
Warszawa

2. Obiekt
hala produkcyjna Spółki Akcyjnej Zakłady Amunicyjne „Pocisk”

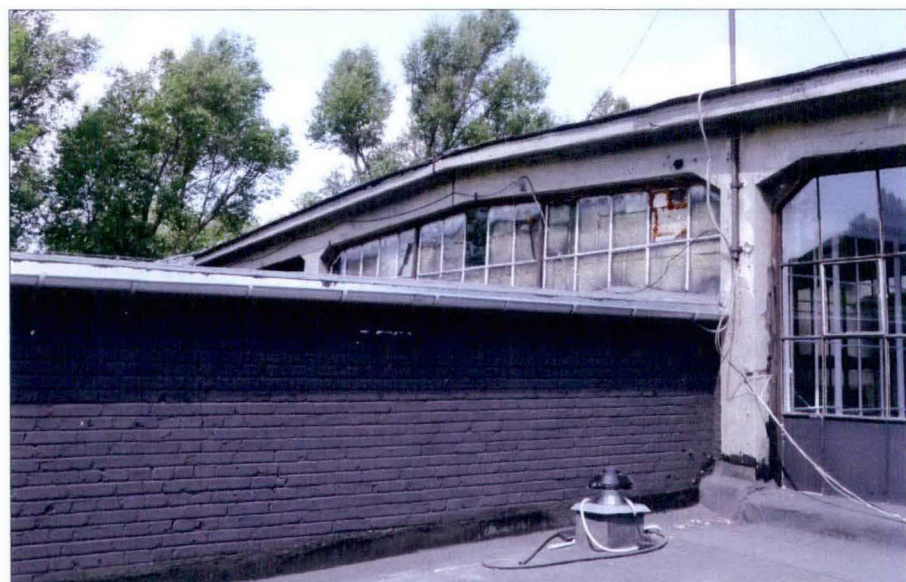
3. Zawartość wkladki (nazwa obiektu lub materiału uzupełniającego)
cd. pkt. 11, fotografie



Elewacja zachodnia ponad parterową przybudówką, część północna.



Elewacja zachodnia ponad parterową przybudówką, część środkowa.



Elewacja zachodnia ponad parterową przybudówką, część środkowa nad korytarzem wejściowym.



Elewacja zachodnia ponad parterową przybudówką, część południowa.



Elewacja południowa ponad parterowym łącznikiem z halą sąsiednią. Widoczny dach hali z wtórnymi świetlikami oraz pokryciem dachowym i instalacją odprowadzającą wodę opadową po kompleksowej modernizacji w latach 2011–2013.



Elewacja południowa ponad parterowym łącznikiem z sąsiadującą halą oraz przybudówką od strony wschodniej. Widoczna prowizoryczna termoizolacja w segmentach okien doświetlających.

1. Miejscowość

Warszawa

2. Obiekt

hala produkcyjna Spółki Akcyjnej Zakłady Amunicyjne „Pocisk”

3. Zawartość wkładki (nazwa obiektu lub materiału uzupełniającego)

cd. pkt. 11, fotografie

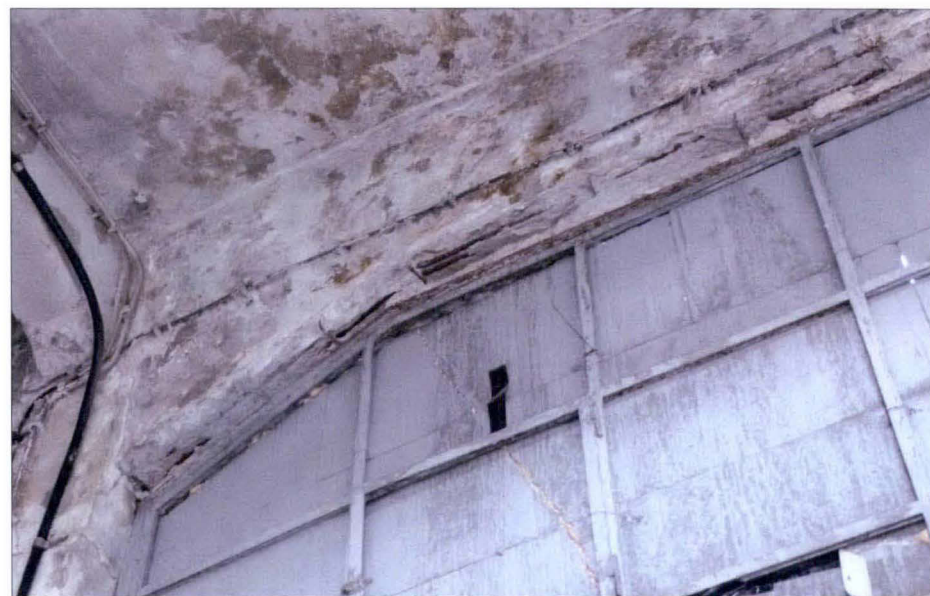


Elewacja południowa, widoczne uszkodzenia konstrukcji słupów żelbetowych wywołane czynnikami atmosferycznymi oraz prawdopodobnie uszkodzeniami mechanicznymi konstrukcji z okresu II wojny światowej.

Słup żelbetowy w ścianie południowej. Widoczne zniszczenia pokrycia tynkarskiego wywołane zawilgoceniem stropu i ściany.

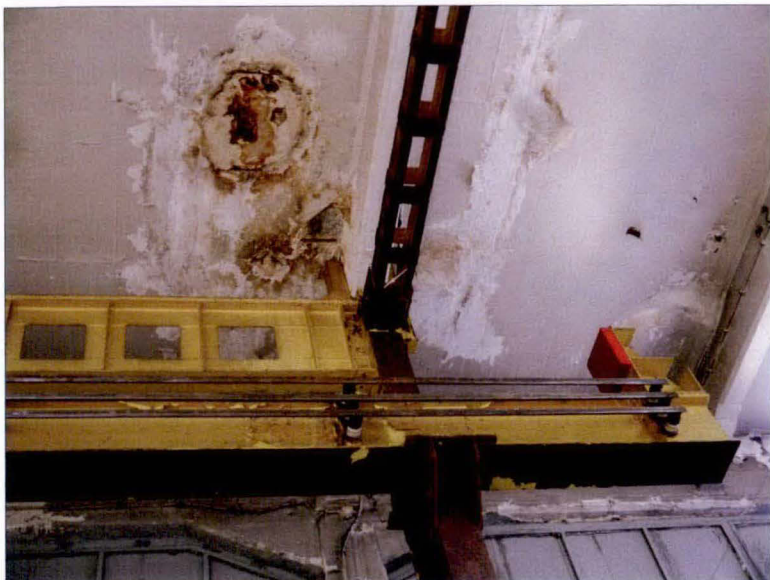


Żelbetowy słup i podciąg ze skosem. Widoczne ubytki betonu oraz zniszczenia pokrycia tynkarskiego wywołane zawilgoceniem stropu i ściany.



Elewacja południowa, uszkodzenia konstrukcji słupów żelbetowych.

Wkładkę założył: mgr inż. Jakub Andrzejewski, mgr Jacek Wardęcki



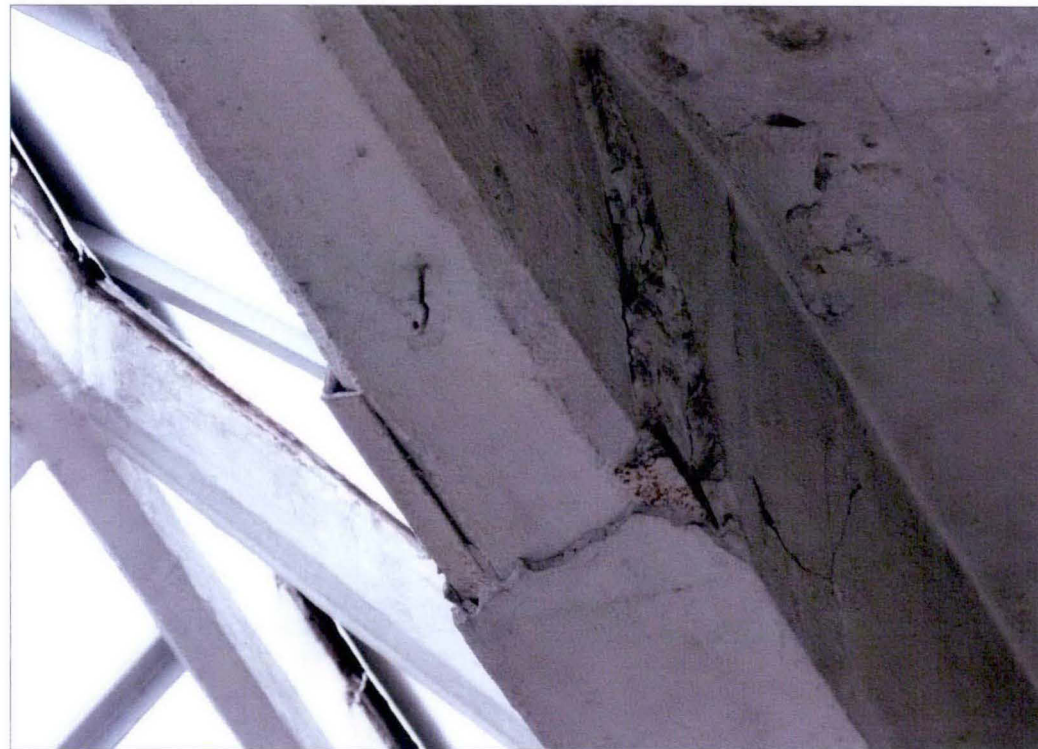
Strop przy ścianie południowej. Zniszczenia pokrycia tynkarskiego wywołane zawilgoceniem stropu i ściany.



Strop nad korytarzem w części zachodniej. Widoczne pogrubione żebra i podciąg w miejscach naprawy i wzmocnień po uszkodzeniach z okresu II wojny światowej.



Strop przy podciągu w środkowej części hali. Widoczne oryginalne fazowanie krawędzi żelbetowego dźwigara oraz uszkodzenia spowodowane zawilgoceniem stropu i ściany.



Oryginalny podciąg w miejscu zakończenia naprawy i wzmocnienia po uszkodzeniach z okresu II wojny światowej.

1. Miejscowość

Warszawa

2. Obiekt

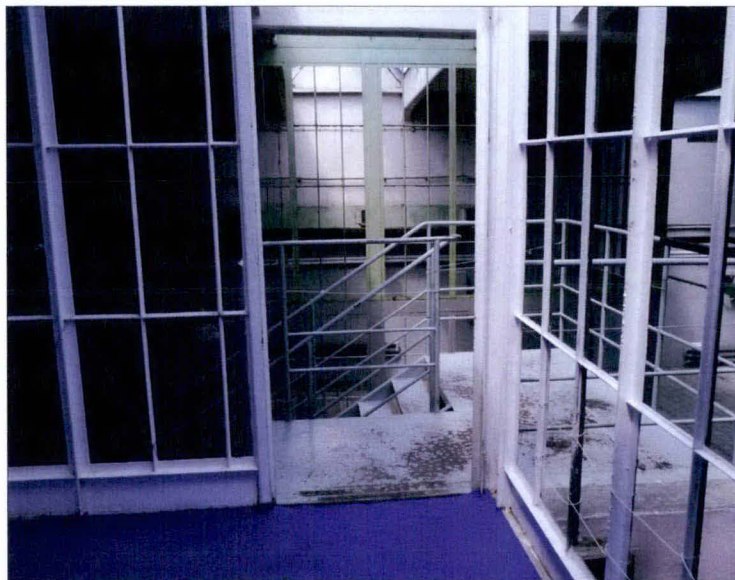
hala produkcyjna Spółki Akcyjnej Zakłady Amunicyjne „Pocisk”

3. Zawartość wkładki (nazwa obiektu lub materiału uzupełniającego)

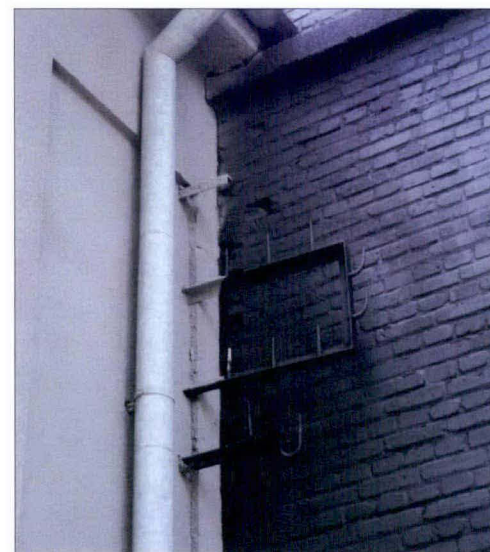
cd. pkt. 11, fotografie



Stalowe schody i podest wejściowy na antresolę w części południowo-zachodniej hali.

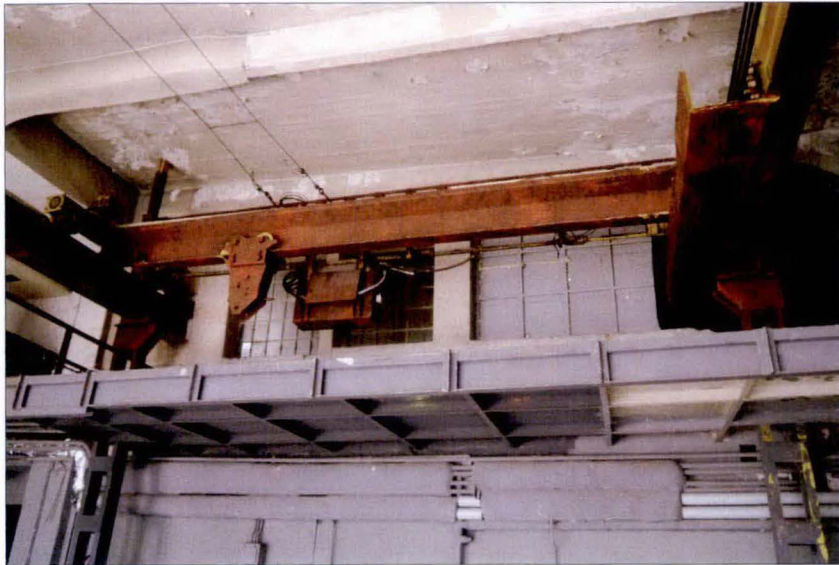


Antresola w części południowo-zachodniej hali. Widok na ścianę wykonaną ze stalowych ramiaków, obecnie pozbawionych szklenia.

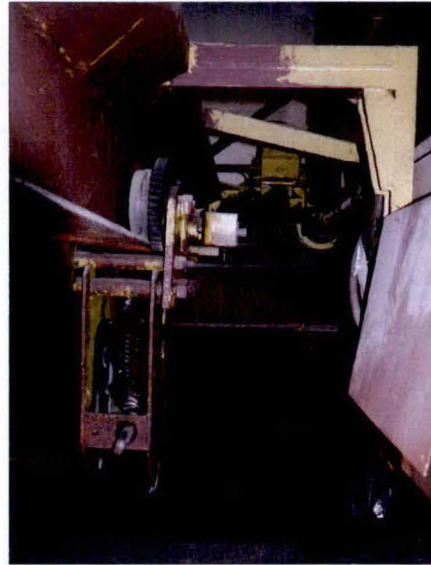


Oryginalny wspornik na izolatory w ścianie północnej przy narożu zachodnim najprawdopodobniej dla instalacji zasilającej.

Wkładkę założył: mgr inż. Jakub Andrzejewski, mgr Jacek Wardęcki



Cciąglik suwnicy zaparkowany przy wschodniej ścianie hali.



Podnośnik na ciągu suwnicy.



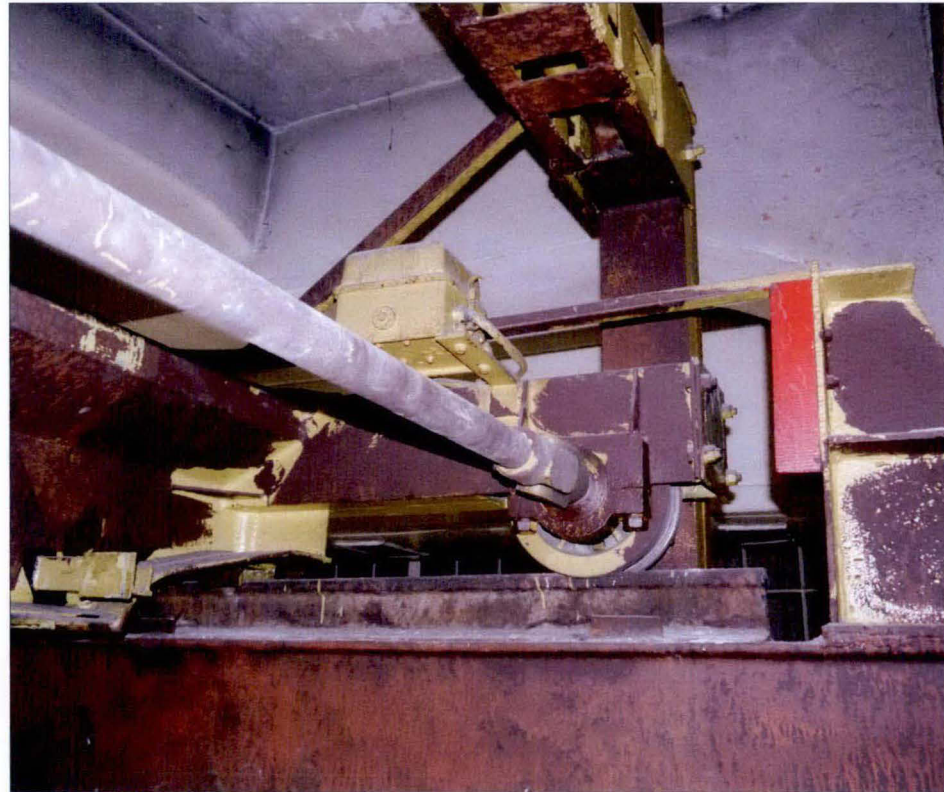
Most suwnicy z szyną jezdna oraz szynoprzewodem przy południowej ścianie hali.



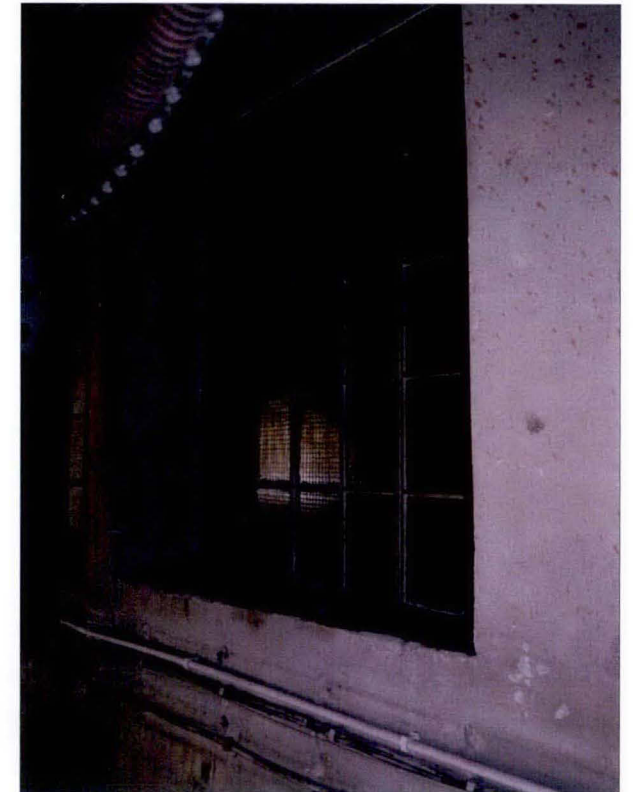
Szyna jezdna z sygnaturą producenta [D. O. II. 1900.].



Podstawa i mocowanie do fundamentu słupa mostu suwnicy.



Elementy układu jezdny suwnicy.



Oryginalne okno hali w ścianie wschodniej.