

KARTA EWIDENCYJNA ZABYTKU NIERUCHOMEGO

3. Miejscowość

WARSZAWA

2214

1. Nazwa

KAMIENICA

2. Czas powstania

1937

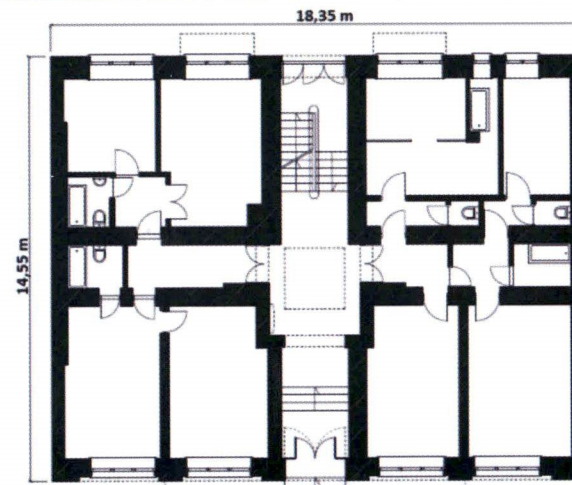
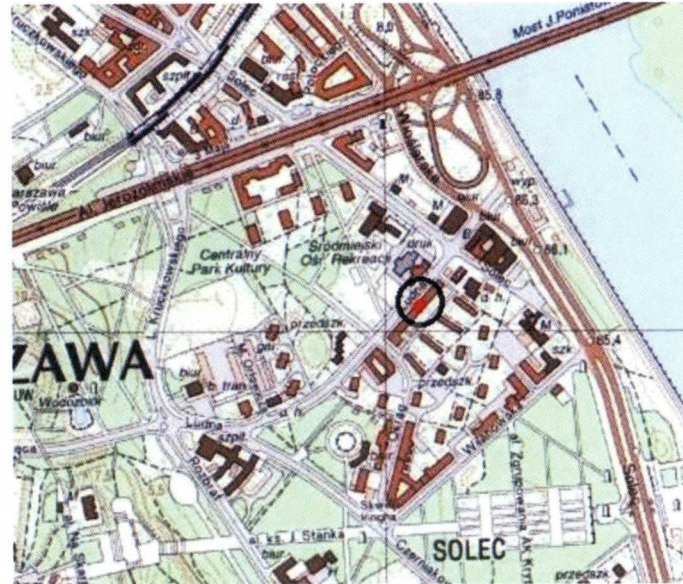
4. Adres

ul. Ludna 5A

nr ewidencyjny działki 6, obręb 5-06-04

nr księgi wieczystej

11. Materiały graficzne: widok ogólny, orientacja, sytuacja, rzut parteru



5. Przynależność administracyjna

województwo mazowieckie

powiat m. st. Warszawa

gmina m. st. Warszawa

dzielnica Śródmieście

6. Współrzędne geograficzne

N: 52°13'54.27" E: 21°2'11.82"

7. Właściciel i jego adres

Miasto Stołeczne Warszawa

Pl. Bankowy 3/5, 00-950 Warszawa

Wspólnota Mieszkaniowa Nieruchomości Ludna 5A

ul. Ludna 5A, 00-405 Warszawa

8. Użytkownik i jego adres

ZGN w Dzielnicy Śródmieście, ul. Szwoleżerów 5,
00-464 Warszawa

Wspólnota Mieszkaniowa Nieruchomości Ludna 5A

ul. Ludna 5A, 00-405 Warszawa

9. Formy ochrony

GMINNA EWIDENCJA ZABYTKÓW

10. Stan zachowania

Stan dobry, nieznaczne przekształcenia w częściach wspólnych oraz większe w układzie mieszkań. Patrz rubryka 22, s. 4.

Historia ul. Ludnej sięga przynajmniej XVIII w., kiedy to odnotowaną ją po raz pierwszy w 1732 r. na planie Wernecka, z usytuowanymi po obu jej stronach ogrodami. W 1748 r. na parceli pomiędzy ulicami Okrag i Solec stały spichrze należące do Izabeli Lubomirskiej, marszałkowej wielkiej koronnej. W XIX w. przy Ludnej powstała fabryka kobierców, którą w II poł. w. zastąpiły budynki gazowni. Ok. 1856 r. nawierzchnia ulicy została podniesiona i wybrukowana. Do I wojny światowej pejzaż okolicy był zdominowany przez przemysłową zabudowę oraz niewielkie, przeznaczone dla robotników budynki mieszkalne. Po 1918 r. przemysł zlokalizowany na Powiślu został przeniesiony na przedmieścia Warszawy, w związku z czym zmianie uległ dotychczasowy charakter ulicy. Zaczęto wznosić kilkupiętrowe kamienice dla zamożniejszych mieszkańców, a w 1922 r. Ludną poprowadzono linię tramwajową.

Do 1920 r. działka o nr. hip. 2916B należała do Stefana i Marii Aldony Domaradzkiej i zajmowała pld.-zach. część terenu ograniczoną ulicami Okrag, Ludną, Solec oraz XIX-wiecznymi budynkami magazynów wojskowych. W tym czasie działka była w niewielkim stopniu zabudowana, prawdopodobnie parterowymi budynkami. Kolejnymi właścicielami nieruchomości zostali Władysław Gorczyński i Czesław Bejt, którzy w 1921 r. doprowadzili do podzielenia działki na dwie, z których pln.-wsch. zachowała dawny nr hipoteczny. W listopadzie 1922 r. działkę nabył Karol Henryk Harland. Wybudował na niej niewielki dom pod nr 5, w którym mieszkał do śmierci w 1926 r. Następnymi właścicielami nieruchomości zostali synowie Harlanda, będący jego jedynymi spadkobiercami: Henryk Michał, Władysław, Stanisław oraz Zygmunt Antoni. W dniu 11.12.1936 r. nieruchomość od Harlandów nabyli Josek i Gitla Rozenberg (2/3 części) oraz Bronisław i Emilia Kur. Dnia 7.04.1937 otrzymali oni zgodę na podział nieruchomości na dwie działki, jednakże wąski pas od strony Ludnej musieli przekazać na własność m. st. Warszawie w celu regulacji ulicy. Działka pln.-wsch. zachowała dawny nr hipoteczny z adresem Ludna 5, natomiast pld.-zach. otrzymała nowy nr hip. 12221 oraz adres Ludna 5A. Kilka dni później właściele otrzymali zgodę na wybudowanie na obu działkach bliźniaczych budynków (5 i 5A). Budowę kamienic rozpoczęto 23.4.1937 r. a zakończono 8.11.1937. Użytkowanie datuje się natomiast od 12.10.1937 r. Projekt budynków przypisuje się Remigiuszowi Ostoi-Chodkowskiemu, niezwykle popularnemu przedwojennemu architektowi (w latach 1936-37 prawie 40 wydanych pozwoleń budowlanych), który projektował najczęściej kilkupiętrowe budynki mieszkalne na terenie Warszawy w stylistyce modernistycznej.

cd. na wkładce nr 1

Sytuacja: kamienica położona na Solcu (historycznym Powiślu) w dzielnicy Śródmieście, w odległości ok. 300 m w linii prostej od Wisły. Usytuowana na prostokątnej parceli położonej w zwartej zabudowie południowej pierzei ulicy Ludnej, na odcinku między ul. Okrag i Solec. Zachodnia ściana boczna przylega do kamienicy pod nr 7, natomiast wschodnia jest wspólna ze ścianą bliźniaczej kamienicy pod nr 5. Od południa znajduje się wąskie podwórze, wspólne dla całego zespołu zabudowy (Ludna 3-7A), którego większa część położona jest na nasypie (dostępnym z niskich schodków), zamkniętym od południa metalowym ogrodzeniem usytuowanym wzdłuż osiedlowej uliczki.

Materiał i konstrukcja: budynek murowany i otynkowany. Fundamenty i ściany konstrukcyjne wykonane z cegły ceramicznej pełnej na zaprawie wapiennej, w układzie podłużnym. Ścianki działowe ceglane.

Sklepienia i stropy: Kleina nad piwnicami, parterem i I piętrzem; Ackermana nad II, III i IV piętrzem. W centralnej części holu kwadratowy plafon w formie spłaszczonego sklepienia krzyżowego.

Wieżba dachowa: drewniana, płatwiowo-krokwiowa. Dach kryty blachą na deskowaniu.

Posadzki: hol – terakotowa mozaika złożona z czarnych i białych „gorsecików”; piwnice – kwadratowe płytki terakotowe w układzie szachownicowym (czarne i białe) oraz wylewki cementowe; klatka schodowa – lastriko (szare prostokątne pola dzielone czarnymi pasami); pokoje, przedpokoje – klepka ułożona w jodełkę; łazienki i toalety – płytki terakotowe 6-boczne foremne, brązowe i białe w łazienkach, białe w toaletach.

Schody: oryginalne, dwubiegowe, wspornikowe, żelbetowe wykończone szarym lastriko – stopnice i czarnym lastriko – podstopnice. Poręcze metalowe, ażurowe o formie geometrycznej, złożone z prostokątnych w przekroju słupków, mocowanych co trzeci stopień, i płaskowników. Poprzeczne listwy, na wysokości podestów, zaoblone. Pochwyty drewniane.

Stolarka okienna: okna jednopoziomowe, trójdzielne z dodatkowym lufcikiem w oknach kuchennych. Drzwi balkonowe dwupoziomowe, trójdzielne. Obecnie okna zespolone drewniane i PCV z zachowanym oryginalnym podziałem, po II wojnie światowej były prawdopodobnie półskrzynkowe.

Stolarka drzwiowa: drzwi na podwórze współczesne, drewniane czteropolowe, z przeszkleniami po bokach. Oryginalne drzwi oraz ościeżnice do mieszkań płytowe, fornirowane, dwuskrzydłowe (do mieszkań bocznych) i jednoskrzydłowe (do mieszkań środkowych) z mosiężnymi uchwytyami o przekroju zbliżonym do litery „T”. Na ościeżnicach białe metalowe i owalne tabliczki z czarnymi numerami mieszkań. W holu zachowana okładzina kamienna ościeżnicy. Drzwi do piwnicy i na strych drewniane, plyninowe, jednoskrzydłowe. Oryginalne drzwi w mieszkaniach: do pokoi jedno i dwuskrzydłowe z prostokątnymi, pionowymi przeszkleniami. Ościeżnice profilowane. Klamki mosiężne, lekko wygięte po łuku. Drzwi do toalety i łazienki płytowe z niewielkim prostokątnym okienkiem pionowym w górnym narożniku. W drzwiach do ubikacji mosiężna zasuwka. Drzwi kuchenne z prostokątną, poziomą szybą w górnej partii skrzydła.

Ślusarka drzwiowa: oryginalna krata głównego wejścia ażurowa i oszklona. Dwupoziomowa, czterodzielna z dwuskrzydłowymi wrotami. Osie środkowe dwukrotnie szersze od bocznych, zdobione sześcioma prostokątnymi polami wpisanymi w kolejny prostokąt i połączony z nim trzema listwami wychodzącymi z każdego boku. Boczne osie zdobione wydłużonymi, pionowymi prostokątami z usytuowanymi w środku trzema listwami.

Balkony: żelbetowe, metalowe; w fasadzie balustrada posiada konstrukcję metalową z betonową osłoną (konstrukcja na siatce), w elewacji od podwórza w całości metalowe.

Rzut: budynek na rzucie prostokąta, 2,5-traktowy z płytkim ryzalitem na osi, umieszczonym ponad głównym wejściem od strony ul. Ludnej. Hol, rozszerzający się w części centralnej, prowadzi do klatki schodowej umieszczonej w tylnym traktcie. Zamknięcie osi stanowi wyjście na podwórze. Po obu stronach holu mieszkania, składające się pierwotnie z czterech prostokątnych w planie pomieszczeń usytuowanych z dwóch stron wydłużonego przedpokoju. Na piętrach od I do IV powtarzalny układ, z czterema mieszkaniami. Dwa boczne, w układzie lustrzanym, składają się z dwóch pokoi, kuchni, łazienki oraz toalety i posiadają dwustronną wystawę okienną.

cd. na wkładce nr 1

14. Kubatura 5 076 m ³	15. Powierzchnia użytkowa 923,88 m ²	16. Przeznaczenie pierwotne Mieszkania	17. Użytkowanie obecne Mieszkania
18. Akta archiwalne (rodzaj akt, numer i miejsce przechowywania) Księga hipoteczna nr 12221 – Archiwum Państwowe w Warszawie, Oddział w Milanówku Akta Nieruchomości Warszawskich – Archiwum Państwowe w Warszawie Dokumentacja techniczna – Archiwum Wydziału Architektury i Budownictwa Urzędu m. st. Warszawy dla Dzielnicy Śródmieście Dokumentacja architektoniczna budynku, sygn. 12/912 – Archiwum Urzędu m. st. Warszawy Plan m. st. Warszawy (wydanie hipoteczne) 1:2500, 1936-1941 r. – Ośrodek Dokumentacji Geodezyjnej i Kartograficznej w Warszawie (dostępny na stronie internetowej Urzędu m. st. Warszawy)		19. Źródła ikonograficzne (rodzaj, miejsce przechowywania) Referat Gabarytów T.22 – fotografia z 1942 r. Archiwum WUOZ w Warszawie – fotografia z 1976 r.	
20. Bibliografia Jarosław Zieliński, <i>Atlas dawnej architektury ulic i placów Warszawy, Śródmieście historyczne</i> , T. 9, Warszawa 2003, s. 118-125. Piotr Stachiewicz, „Parasol”: <i>dzieje oddziału do zadań specjalnych Kierownictwa Dywersji Komendy Głównej Armii Krajowej</i> , Poznań 1981, s. 662-663. <i>Pamiętniki żołnierzy baonu „Zośka”, Powstanie warszawskie</i> , red. Tadeusz Sumiński, Warszawa 1986, s. 445		21. Uwagi	

22. Stan zachowania

Nieznaczne ubytki tynku na elewacjach. Współczesna stolarka okienna. W większej części zachowane oryginalne drzwi do mieszkań oraz część drzwi wewnętrznych. Posadzka holu z niewielkimi ubytkami „gorsecików”. Brak dekoracji ściennej holu wejściowego. Na schodach widoczne pęknięcia i wykruszenia materiału, zwłaszcza między drugim a trzecim piętrem (ślady po eksplozji). Na balustradzie oraz kracie wejściowej ślady po kulach, obie odmalowane. W kuchniach zlikwidowane murowane wnęki. W części mieszkań przekształcone układy.

23. Istniejące zagrożenia, najpilniejsze postulaty konserwatorskie

Oryginalna stolarka drzwiowa oraz posadzki zagrożone wymianą na współczesną, nienawiażującą do pierwotnej.

Wskazane utrzymanie zachowanego wystroju ścian – boniowanie opracowane w tynku.

Postulowane utrzymanie charakteru przestrzeni wspólnych:

- remont konserwatorski schodów i posadzek
- odtworzenie wystroju holu wejściowego (kinkiety, opracowanie ścian)

24. Adnotacje o inspekcjach, informacje o zmianach (daty, imiona i nazwiska wypełniających)

*Wykonano z funduszy
Miasta Stołecznego Warszawy*

25. Opracował (a):

Tekst: Anna Kurek, Damian Maniakowski

Plan, rysunki:

Anna Kurek na podstawie inwentaryzacji z zasobów zarządcy nieruchomości

Fotografie:

Anna Kurek, Damian Maniakowski, wrzesień-październik 2014 r.

KARTA PO WYPEŁNIENIU PODLEGA OCHRONIE NA PODSTAWIE PRZEPISÓW PRAWA AUTORSKIEGO

26. Załączniki

Nr 1: ciąg dalszy tekstów z punktu 12 i 13 (historia, opis) z karty głównej, rzuty parteru i I piętra

Nr 2: dokumentacja fotograficzna: ikonografia; fasada

Nr 3: dokumentacja fotograficzna: elewacja podwórzowa; więźba dachowa; piwnica.

Nr 4: dokumentacja fotograficzna: wnętrza

Nr 5: dokumentacja fotograficzna: wnętrza

Nr 6: dokumentacja fotograficzna: wnętrza

1. Miejscowość WARSZAWA, Śródmieście, ul. Ludna 5A	2. Obiekt KAMIENICA	3. Zawartość wkładki (nazwa obiektu lub materiału uzupełniającego) cd. historii i opisu obiektu (rubryki 12 i 13) plan parteru i piętra I skala 1:200
--	-------------------------------	---

c. d. rubryki nr 12 (historia, autorzy, określenie stylu)

W lipcu 1938 r. zabudowaną nieruchomość nabył Ludwik Pleszczyński. W czasie II wojny światowej zmianie uległo otoczenie kamienicy, w związku ze zniszczeniami na skutek działań wojennych i rozbiórką magazynów wojskowych, znajdujących się na tyłach nieruchomości. Prawdopodobnie część mieszkań okupant przeznaczył dla niemieckich urzędników. W okresie Powstania Warszawskiego, nieparzysta część Ludnej, między ul. Okręg i Solec, znajdowała się w rękach powstańców z oddziałów „Parasola” i „Zośki”, którzy stoczyli o utrzymanie budynków i Powiśla zaciętą walkę z Niemcami. Kamienica była ponadto narażona na ostrzał artyleryjski, w wyniku którego uszkodzeniu uległy: dach wraz z kominami, ściana szczytowa na poziomie strychu, stolarka zewnętrzna, częściowo klatka schodowa oraz tynki. Uszkodzenia zostały ostatecznie naprawione po 1948 r. Także w tym okresie z części strychu wydzielony został lokal mieszkalny, który został przebudowany w 1976 r, na pracownię plastyczną (wykonano wtedy między innymi 2 świetliki dachowe). W 1961 r. został wykonany projekt przebudowy piwnic, zrealizowany w latach 1962/1963. W 1953 r. Prezydium Rady Narodowej m. st. Warszawy dokonało przejęcia grunt wraz z budynkiem na rzecz Skarbu Państwa.

c. d. rubryki nr 13 (opis):

Rzut c.d.: Pierwotnie w każdej kuchni znajdował się przestronny, murowany schowek, usytuowany obok wejścia do kuchni, z obu stron zamknięty drzwiami i z otwartym pawlaczem w górnej partii. Obecnie zachowany tylko w jednym mieszkaniu na trzecim piętrze. Mieszkania środkowe stanowią pokój z kuchnią oraz kawalerka (składająca się z jednego pomieszczenia z toaletą i aneksem kuchennym).

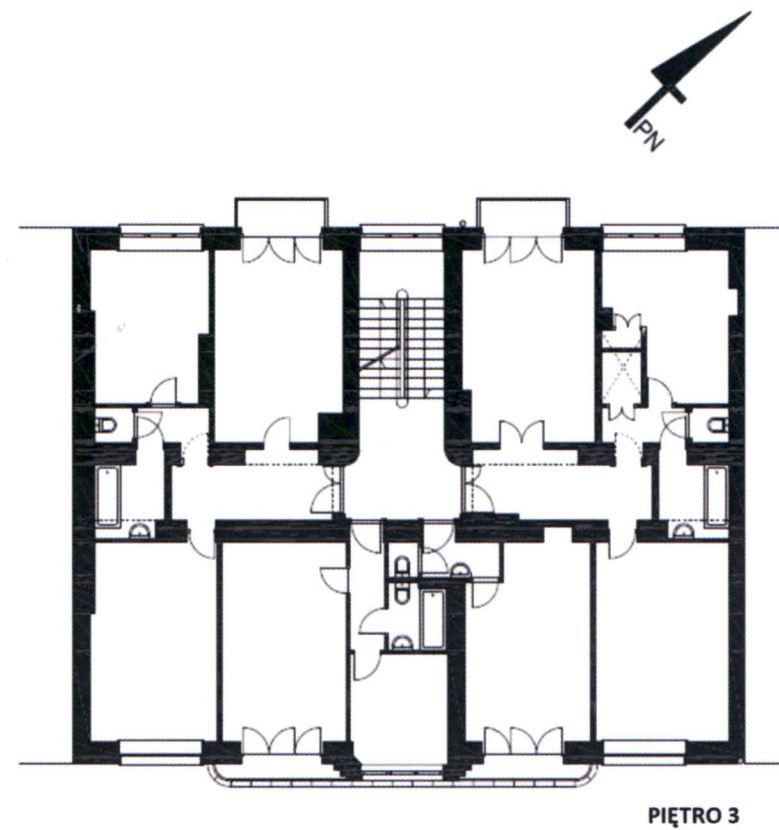
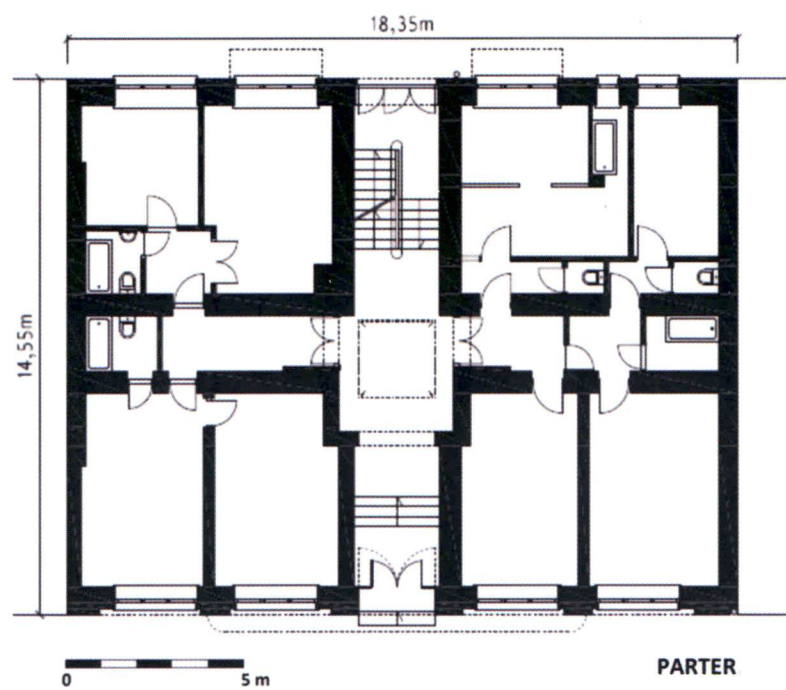
Bryła: zwarta, pięciokondygnacyjna, w całości podpiwniczona i nakryta niskim dachem dwuspadowym.

Elewacje: fasada symetryczna, pięcioosiowa w całości otynkowana z opracowanym płytkim boniowaniem, gładka w partii parteru. Przyziemie rozczłonkowane filarami przyściennymi, pomiędzy którymi płytkie wnęki z otworami okiennymi oraz wejściem głównym. Niski i nieznacznie wysunięty cokół wykończony płukany m. lastriko. W cokole, na osiach, okna piwniczne. Od I piętra oś środkową fasady podkreśla płytki ryzalit schodkowo zwężający się ku ulicy. Po obu stronach ryzalitu umieszczono płytkie balkony o zaoblonych narożnikach, które spięto razem płytą balkonową o profilowanej krawędzi oraz betonowo-metalowej balustradzie, przechodzącej przez ryzalit. Balustrady zwieńczono metalowymi rurkami oraz uchwytami na donice, rozciągniętymi na szerokości trzech osi środkowych. Ryzality ozdobiono u podstawy balkonów niskim fryzem utworzonym poprzez skośne ułożenie cegieł. Ostatnią kondygnację wieńczy schodkowy gzyms koronujący, wspólny z bliźniaczym budynkiem pod nr 5. Po prawej stronie wejścia znajduje się przedwojenna latarenka z adresem domu. Elewacja od strony podwórza 5-osiowa, otynkowana. Symetryczny układ zakłócają jedynie otwory okienne zachodniej osi przyziemia, o wtórnie zmienionym wykończeniu. Na drugiej i czwartej osi, ponad przyziemiem, znajdują się balkony. Metalowe balustrady, zaoblone w narożach, składają się z poziomych pasów oraz różnego przekroju rurek, a także płaskich słupków. U dołu balustrady umieszczono uchwyty na donice.

Instalacje: wodno-kanalizacyjna, centralne ogrzewanie, elektryczna, gazowa, telekomunikacyjna.

SKALA 1:200

H = 18,95 m



1. Miejscowość

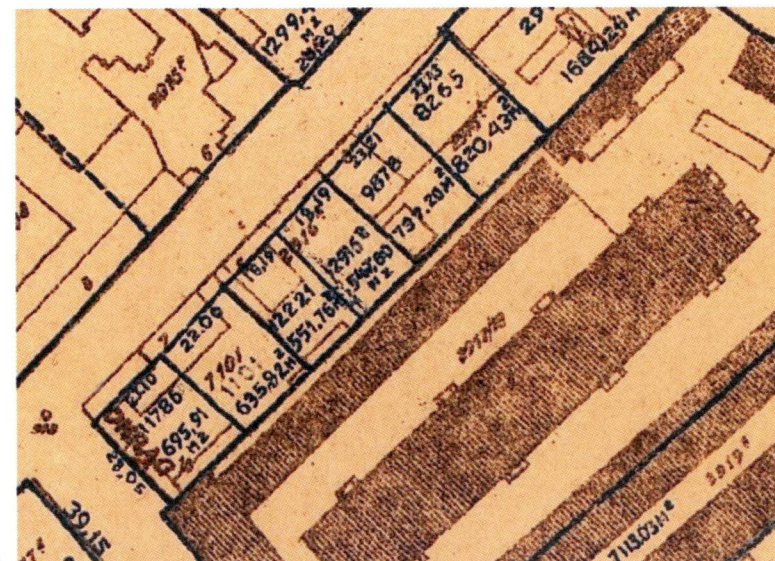
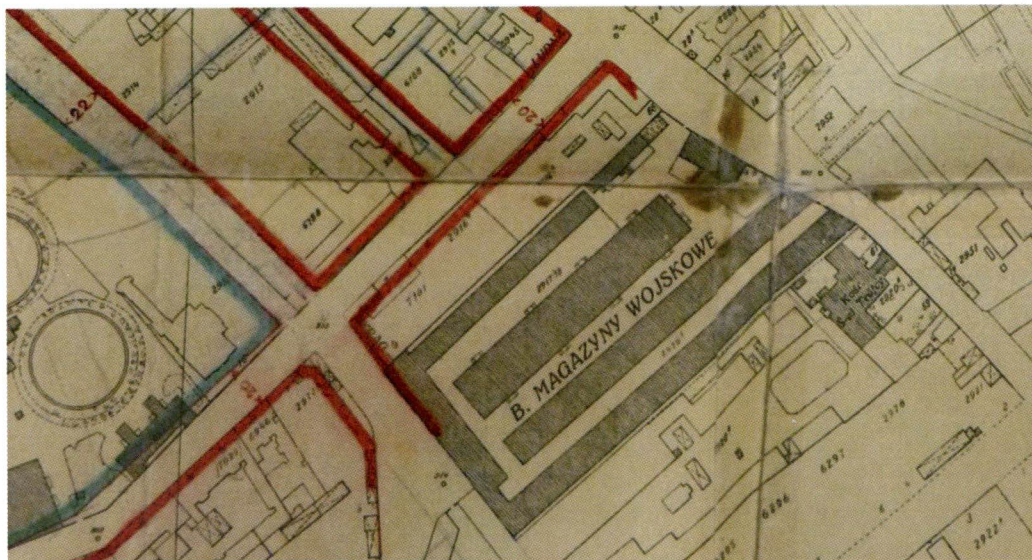
WARSZAWA, Śródmieście, ul. Ludna 5A

2. Obiekt

KAMIENICA

3. Zawartość wkładki (nazwa obiektu lub materiału uzupełniającego)

Dokumentacja fotograficzna: ikonografia; fasada.



1. Fragmentu planu regulacyjnego Komisji Regulacji i Pomiarów Urzędu m. st. Warszawy, lipiec 1927 r.
2. Plan m. st. Warszawy (wydanie hipoteczne), widoczna nowa linia zabudowy i parcelacja Ludnej na odcinku Okrąg - Solec, 1937 r.
3. Fotografia kamienicy z 1942 r., Referat Gabarytów
- 4 - 5. Fotografie z 1976 r. WUOZ w Warszawie
- 6 - 8. Fasada
9. Krata wejścia głównego
10. Latarenka z adresem



6.



7.



8.



9.



10.

1. Miejscowość

WARSZAWA, Śródmieście, ul. Ludna 5A

2. Obiekt

KAMIENICA

3. Zawartość wkładki (nazwa obiektu lub materiału uzupełniającego)

Dokumentacja fotograficzna: elewacje; więźba dachowa; piwnica.



11.



12.

11 - 12. Elewacja
podwórzowa
13 - 15. Więźba dachowa



13.



14.



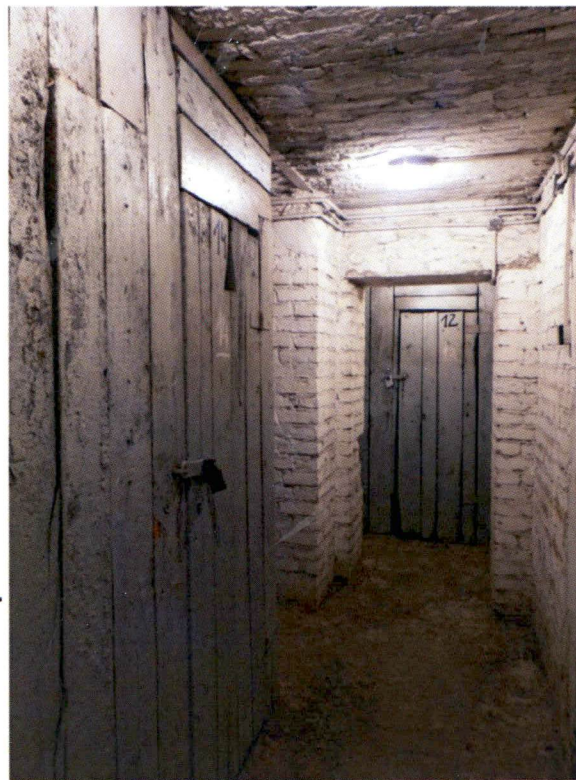
15.



16.



19.



17.



18.



20.

16. Strop piwnicy
 17. Korytarz piwnicy
 18. Wejście do piwnicy
 19 - 20. Posadzki w piwnicy

1. Miejscowość

WARSZAWA, Śródmieście, ul. Ludna 5A

2. Obiekt

KAMIENICA

3. Zawartość wkładki (nazwa obiektu lub materiału uzupełniającego)

Dokumentacja fotograficzna: wnętrza.



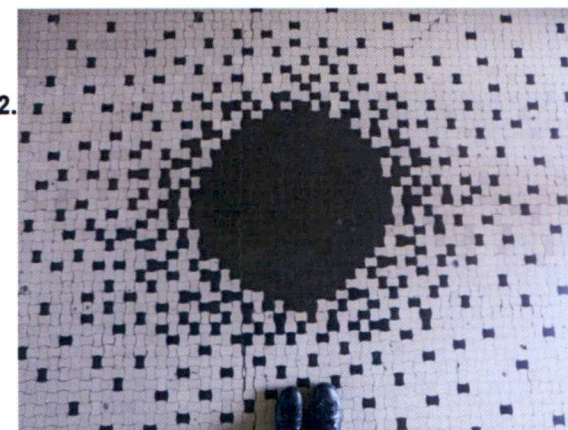
21.



22.



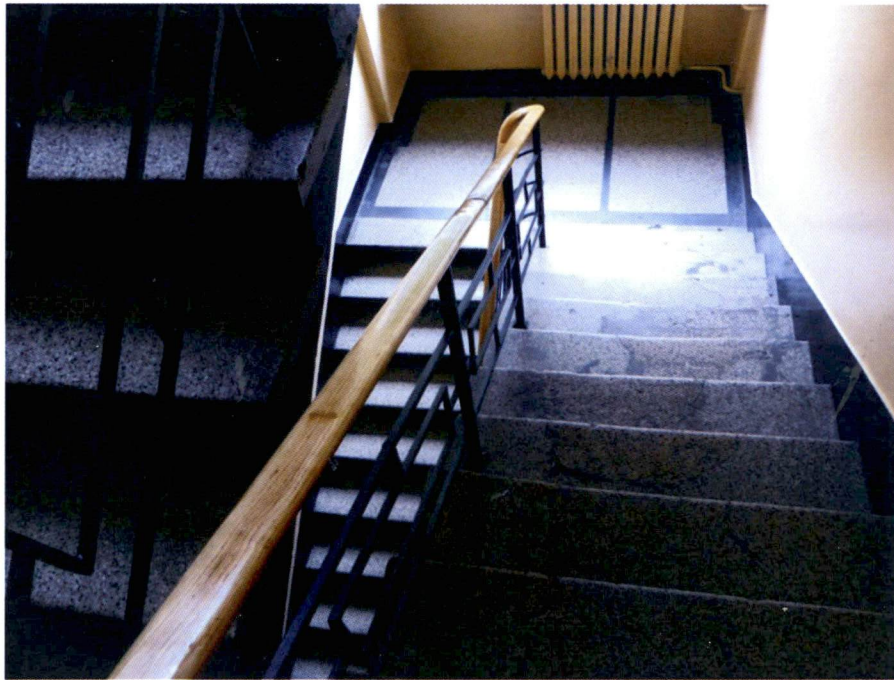
23.



24.

21 - 23. Hol wejściowy

24. Mozaika na posadzce holu wejściowego

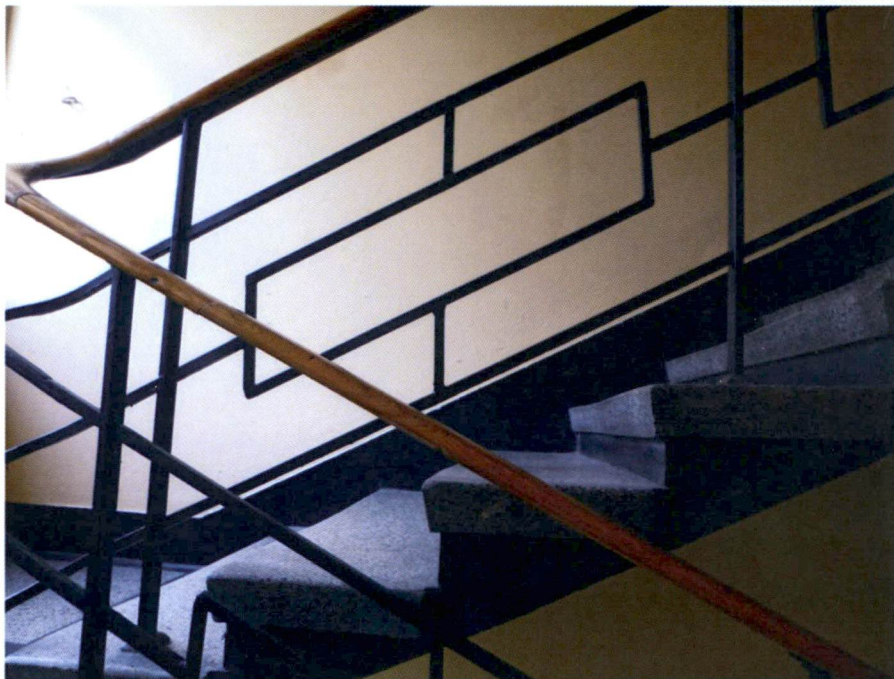


25.



26.

25 - 29. Klatka schodowa



27.



28.



29.

1. Miejscowość

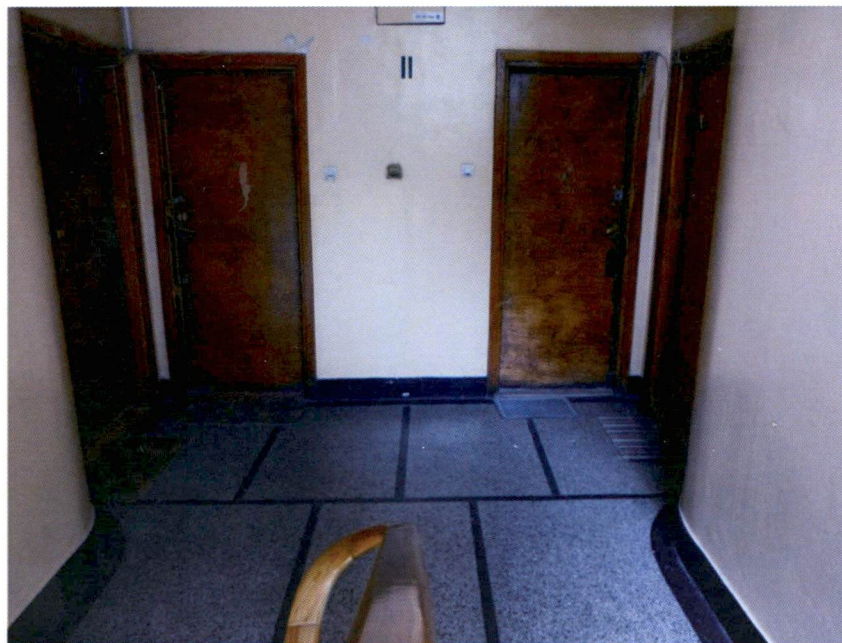
WARSZAWA, Śródmieście, ul. Ludna 5A

2. Obiekt

KAMIENICA

3. Zawartość wkładki (nazwa obiektu lub materiału uzupełniającego)

Dokumentacja fotograficzna: wnętrza.



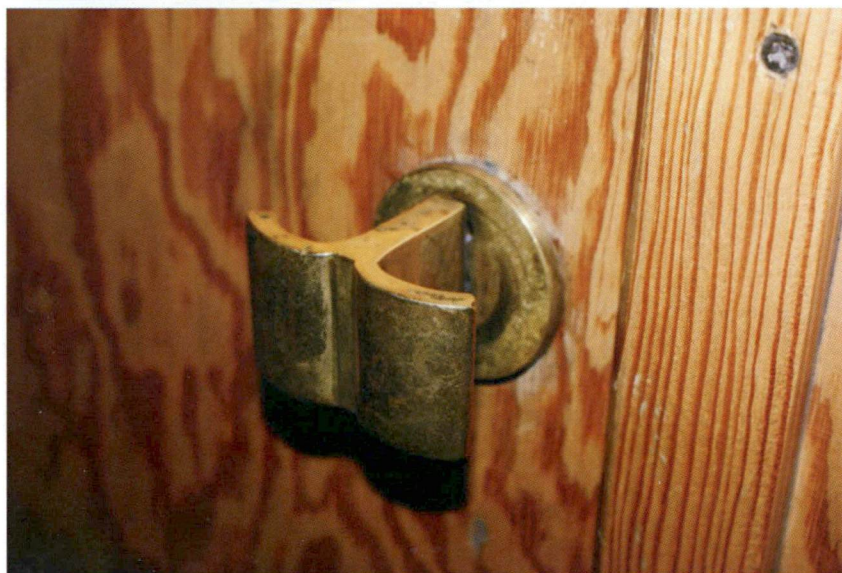
30.



31.



34.



32.



33.



35.

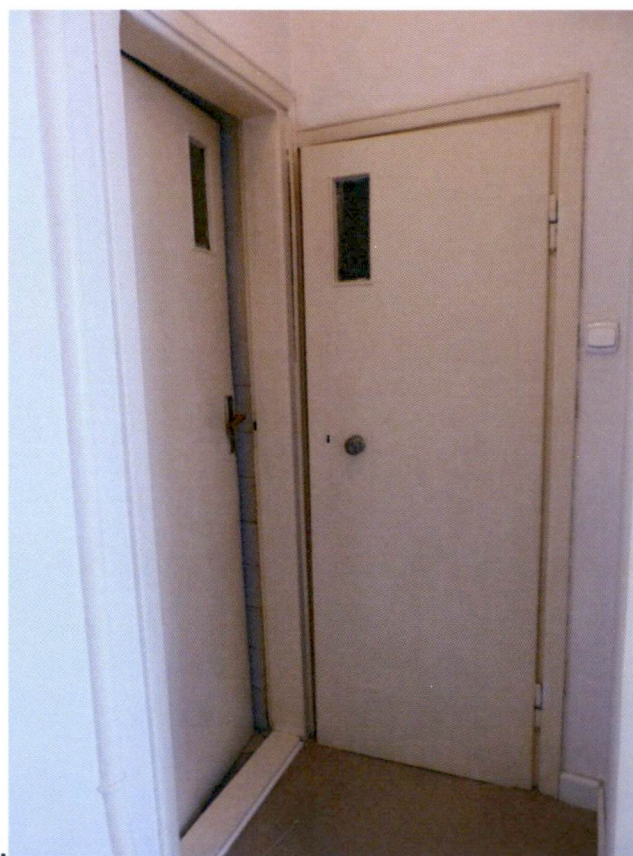
30 - 33. Drzwi wejściowe do mieszkań - piętra
34 - 35. Drzwi wejściowe do mieszkania - parter



36.



37.

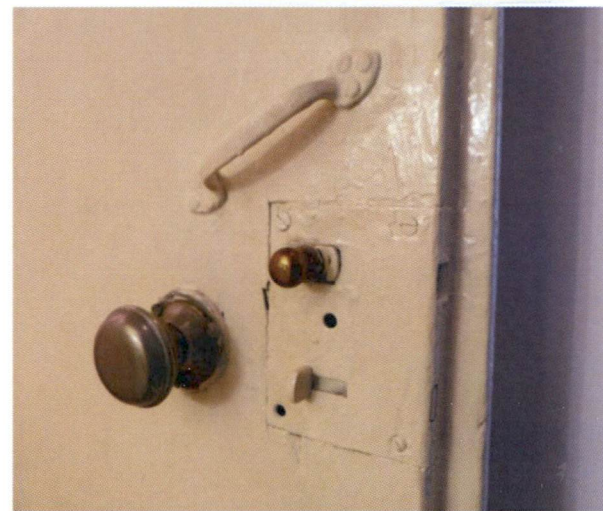


38.



39.

36 - 38. Drzwi wewnętrzne
39 - 40. Klamka oraz zamek drzwi wewnętrznych



40.

1. Miejscowość

WARSZAWA, Śródmieście, ul. Ludna 5A

2. Obiekt

KAMIENICA

3. Zawartość wkładki (nazwa obiektu lub materiału uzupełniającego)

Dokumentacja fotograficzna: wnętrza.

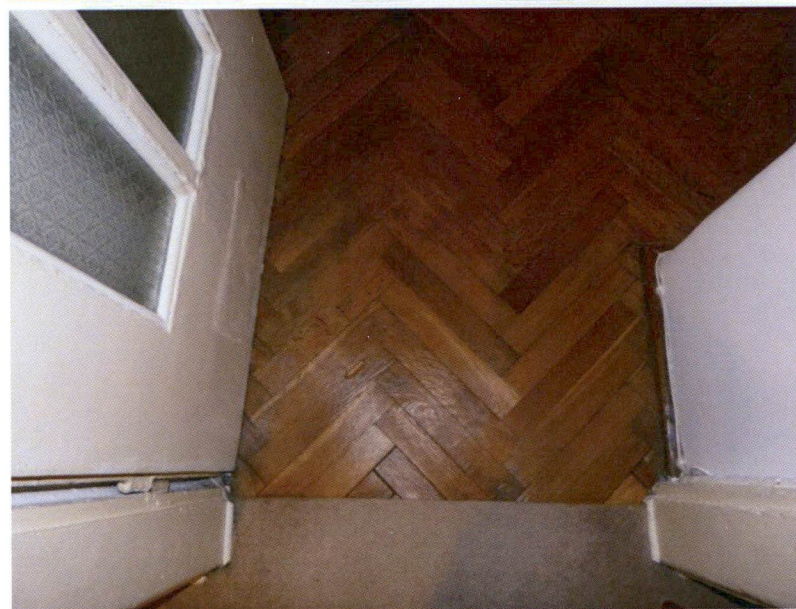


41.

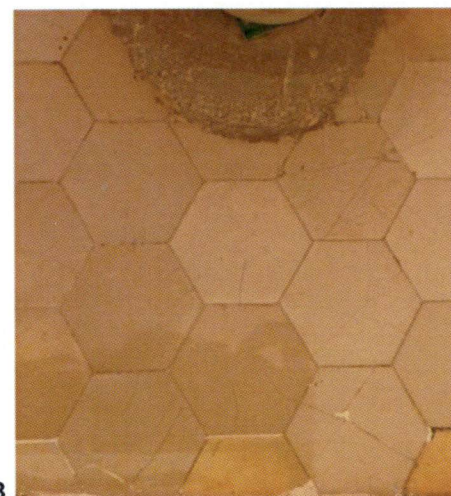


42.

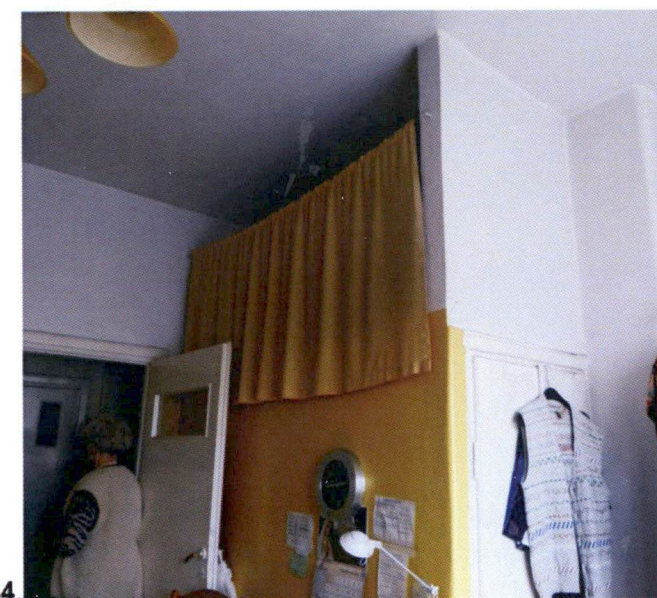
41 - 44. Posadzki w mieszkaniach
45. Schowek kuchenny



43.



44.



45.