

KARTA EWIDENCYJNA ZABYTKU ARCHITEKTURY I BUDOWNICTWA

3. Miejscowość

WARSZAWA

2259

1. Obiekt

KAMIENICA ANDRZEJA PIEKARSKIEGO Z TRZEMA OFICYNAMI

2. Czas powstania

1913 r.

4. Adres

UL.ELEKTORALNA 11

nr ewidencyjny działki: dz.ew. nr 19 z obrębu 5-03-03

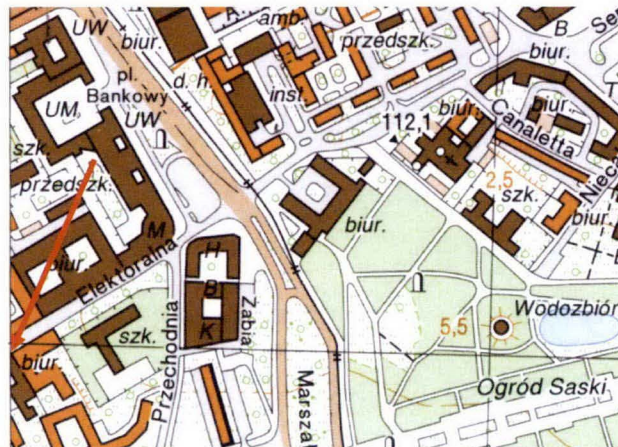
nr księgi wieczystej: WA4M/00040516/7

nr hip.: [REDACTED]

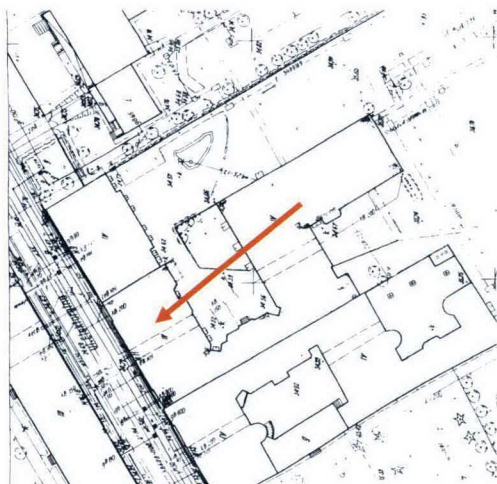
11. Zdjęcia, rzut, sytuacja, orientacja



1. Widok ogólny elewacji frontowej



2. Orientacja



3. Widok sytuacyjny



4. Rzut parteru

5. Przynależność administracyjna

województwo mazowieckie

powiat warszawski

gmina Warszawa

dzielnica śródmieście

6. Współrzędne geograficzne

52°14'27.6"N

21°0'1.08"E

7. Właściciel i jego adres

wspólnota mieszkaniowa

8. Użytkownik i jego adres

j.w.

9. Formy ochrony

Gminna ewidencja zabytków m. st. Warszawy

10. Stan zachowania

dobry (szczegóły pkt 22)

HISTORIA:

Kamienica oraz oficyny przy ul. Elektoralnej 11 wzniesione zostały w **1913 r.**, najprawdopodobniej wg projektu samego właściciela – **Andrzeja Piekarskiego** (taką informację podaje dr Mieczysław Orłowicz w swoim *Krótkim ilustrowanym przewodniku po Warszawie* z 1922 r.). Historia gruntu jest jednak dużo wcześniejsza i kamienica Piekarskiego nie była pierwszą na nim pobudowaną. W 1817 r. Chrystian Fryderyk Friedel nabył w drodze licytacji grunt wraz z domem. Zakupiony teren był dużo większy od obecnego, zajmował również posesję oznaczoną – po jej sprzedaży w 1873 r. – nr 794-D (pod dzisiejszym adresem Elektoralna 9). Nieruchomość została w 1836 r. sprzedana, wraz z zabudowaniami, baronowi Edwardowi de Klopmann, ówczesnemu naczelnemu inżynierowi miasta Warszawy, który w 1863 r. sprzedał ją Janowi Stopczykowi (fabrykantowi powozów) i jego żonie, Annie Mariannie Stopczyk. Zinwentaryzowali oni w 1865 r. nieruchomości przy ul. Elektoralnej 11 i wg tzw. *szacunku do hipoteki* (bardzo szczegółowego, podającego m. in. wymiary poszczególnych kondygnacji każdego z budynków, z czego są wykonane, rodzaje pokryć dachowych, wykaz drzwi i okien na każdej kondygnacji każdej nieruchomości łącznie z opisem okuć, wyposażenie – kominki, piece) na posesji, zgrupowane wokół dwóch podwórz, znajdowały się wówczas: 2-kondygnacyjny dom frontowy, murowany, pokryty dachówką karpiówką i blachą żelazną, ze sklepami w parterze, opatrzone balkonami na kroksztynach z kutymi balustradami, pięć oficyn – od parterowych do 3-kondygnacyjnych, różnego typu – w całości murowanych, w części drewnianych lub z bali, krytych dachówką, blachą żelazną, blachą cynkową lub gontem oraz szereg budynków gospodarczych – drwalnie, stajnie i składy, kuźnia, wozownia, pralnia oraz kloaki. Stan wszystkich budynków określony został jako dobry, przy części widnieje adnotacja, że budynek jest nowy. Na terenie znajdował się również ogród z murowaną altaną, dostępny m. in. przez drewnianą bramę między dwoma oficynami (plan w zał. nr 3 do karty). W 1902 r. zmniejszoną już posesję, oznaczoną nr hip. 794-C, zakupił Andrzej Piekarski, przemysłowiec, właściciel spółki „Fabryka krawatów A. Piekarski i S-ka”.

Cd. załącznik nr 1

SYTUACJA:

Nieruchomość przy ul. Elektoralnej 11 (kamienica i trzy oficyny – zach., poprzeczna i wsch.) położona jest w środkowej części Warszawy, w północno – zachodniej części dzielnicy Śródmieście. Działka, na której znajdują się budynki, leży w kwartale ulic Elektoralnej, Przechodniej, Ptasiej i – niełączącej się z ul. Elektoralną – ul. Zimnej, po południowej stronie ul. Elektoralnej. Kamienica usytuowana w pierzei ul. Elektoralnej, w zabudowie trzech domów, od płn.-zach. ścianę szczytową dzieli z 4-kondygnacyjną kamienicą z adresem Elektoralna 13 wybudowaną na początku XX w., od płn.-wsch. z 4-kondygnacyjną (ale znacznie niższą od opisywanej) kamienicą z adresem Elektoralna 9.

Kamienica oraz oficyny są 4-kondygnacyjne, zgrupowane wokół dwóch podwórz – pierwsze otwarte od wsch., a drugie tylko z oficyną wsch.; dziedzińce dostępne przez dwa przejazdy bramne i oddzielone od sąsiednich posesji ogrodzeniem ze stalowych belek (I podwórze, od wsch. i płd.) i panelami z siatki i wysokim na około 2,5 m murem (II podwórze, odpowiednio od zach. i płd.). Dziedzińce zagospodarowane zielenią, również wysoką, z wydzielonymi niewielkimi ogródkami otoczonymi niewysokimi stalowymi płotkami. W II podwórzu, w jego płd. części altana śmietnikowa.

MATERIAŁ, KONSTRUKCJA, TECHNIKA:

Budynki murowane, otynkowane, w całości podpiwniczone. Ściany konstrukcyjne nośne oraz działowe z cegły ceramicznej pełnej. Fundamenty ceglane.

Stropy: w kamienicy i oficynach stalowo – ceramiczne typu Kleina. Nad przejazdami bramnymi sklepienia kolebkowe, w II przejeździe na gurtach.

Dach: we wszystkich budynkach w konstrukcji żelbetowej, kryte papą, obróbki blacharskie, rynny i rury spustowe z blachy stalowej ocynkowanej.

Schody wewnętrzne: Kamienica: *klatka schodowa I (z bramy po lewej):* żelbetowe monolityczne, dwubiegowe, stopnice z wysuniętymi noskami, pokryte oryginalną okładziną z marmuru bolechowickiego, zachowaną na pierwszych 3 kondygnacjach, na ostatniej lastriko; balustrada żeliwna, dekorowana motywami ornamentalnymi i floralnymi, całość spięta drewnianym, profilowanym pochwytym; *klatka schodowa III (w zach. oficynie, wejście z I podwórza):* wtórna, wybudowana w miejscu pierwotnej po II wojnie światowej, bez zachowania poprzednich podziałów międzykondygnacyjnych, przez co podesty międzypiętrowe znajdują się w połowie okien klatki schodowej; schody żelbetowe monolityczne, dwubiegowe, pokryte białym – szarym gruboziarnistym lastriko, balustrada stalowa, prętowa, całość spięta drewnianym pochwytym; *klatka schodowa IV (w płd. oficynie, wejście z II bramy):* żelbetowe monolityczne, dwubiegowe, wtórne, z wyjątkiem biegu między 2 a 3 kondygnacją, gdzie zachował się fragment oryginalnej klatki schodowej; balustrada schodów stalowa, w dwóch typach – do 3 kondygnacji geometryczno – floralna z powtarzającym się motywem potrójnego liścia na pofalowanej łodyżce ujętego w obramienie z prętów wygiętych na końcach w ślimaczki, powyżej balustrada otrzymała powtarzający się, ujęty pomiędzy prostymi prętami, wzór pojedynczego liścia dębu na łodyżce, która w dolnej swojej części została bardzo silnie wygięta w kształt podwójnej litery „s”; całość spięta drewnianym, profilowanym pochwytym; *klatka schodowa VI (wewsch. oficynie, wejście z II podwórza):* żelbetowe monolityczne, dwubiegowe; balustrada schodów stalowa, geometryczna, złożona z pionowych prętów zgrupowanych po cztery, spiętych poziomymi prętami – czterema u dołu i jednym u góry; całość spięta drewnianym, profilowanym pochwytym.

Cd. załącznik nr 1

14. Kubatura Kamienica z oficynami – 26 679 m ³	15. Powierzchnia użytkowa Kamienica z oficynami – 4 578,64 m ²	16. Przeznaczenie pierwotne Dom mieszkalny z lokalami użytkowymi w parterze kamienicy	17. Użytkowanie obecne Dom mieszkalny z lokalami użytkowymi w parterze kamienicy
18. Akta archiwalne (rodzaj, numer i miejsce przechowywania) 1. Księga hip. Nr 794-C, miejsce przechowywania Archiwum Państwowe w Warszawie, oddziały w Milanówku i Pułtusk 2. Inwentaryzacja budowlana, listopad 2000 r., miejsce przechowywania dokumentacji: Administrator „Nasz Administrator”, Warszawa ul. Kredytowa 4/4		19. Źródła ikonograficzne (rodzaj, miejsce przechowywania) 1. Plan sytuacyjny posesji przy ul. Elektoralnej 11 z ok. 1874 r., miejsce przechowywania Archiwum Państwowe w Warszawie, oddział w Pułtusk 2. Dwa zdjęcia kamienicy z około 1945 r., www.warszawa1939.pl	
20. Bibliografia, opracowania 1. <i>Taryffa domów Miasta Warszawy i Pragi z planem ogólnym i 128 szczegółowych planików ulic i domów</i> , H. Świątkowski, Warszawa 1852, plan nr 17 2. <i>Krótki ilustrowany przewodnik po Warszawie</i> , M. Orłowicz, Warszawa 1922, s. 130 3. <i>Korzenie miasta. Warszawskie pożegnania</i> t. II, J. Kasprzycki, Warszawa 1997 r., s. 191-194 4. <i>Atlas dawnej architektury ulic i placów Warszawy</i> , J. Zieliński, t. 3, Warszawa 1997 r., s. 81-82		21. Uwagi	

22. Stan zachowania

Stan zachowania określono na podstawie 5-letniego przeglądu technicznego oraz własnych obserwacji.

- fundamenty – stan dobry
- ściany nośne – stan dobry
- stropy – stan dobry
- dach i pokrycie – stan dobry
- rynny, rury spustowe i obróbki blacharskie – stan dobry
- tynki i okładziny elewacji – elewacje kamienicy, oficyny zach. oraz elewacji płn. oficyny poprzecznej po pracach konserwatorskich, do remontu pozostały elewacja wsch. i pld. oficyny poprzecznej oraz wszystkie oficyny wsch.
- wystrój wewnętrzny – stan dobry

23. Istniejące zagrożenia, najpilniejsze postulaty konserwatorskie

Brak

24. Adnotacje o inspekcjach, informacje o zmianach (daty, imiona i nazwiska wypełniających)

*Wykonano z funduszy
Miasta Stołecznego Warszawy*

25. Opracowanie karty ewidencyjnej (data i podpis)

tekst Michalina Romańska, październik 2015 r.

(data i podpis)

plany, rysunki Tomasz Romański, październik 2015 r. (na podstawie inwentaryzacji z 2000 r.)

(data i podpis)

fotografie Michalina Romańska, wrzesień, październik 2015 r.

(data i podpis)

26. Załączniki

nr 1 Opis c.d. pkt. 12 i 13, rzut parteru nr 2 Opis c.d. pkt. 13, rzut parteru i I piętra oficyny II

nr 2 Opis c.d. pkt. 13, rzut I piętra

nr 3 Opis c.d. pkt. 13, plan posesji z ok. 1874 r., zdjęcia archiwalne z ok. 1945 r., dokumentacja zdjęciowa aktualna

nr 4-8 Dokumentacja zdjęciowa aktualna

1. Miejscowość Warszawa	5. Nazwa zabytku (jak w karcie), adres KAMIENICA ANDRZEJA PIEKARSKIEGO Z TRZEMA OFICYNAMI PRZY UL. ELEKTORALNEJ 11	6. Zawartość załącznika Opis c.d. pkt. 12 i 13, rzut parteru
2. Gmina Warszawa		
3. Województwo mazowieckie		

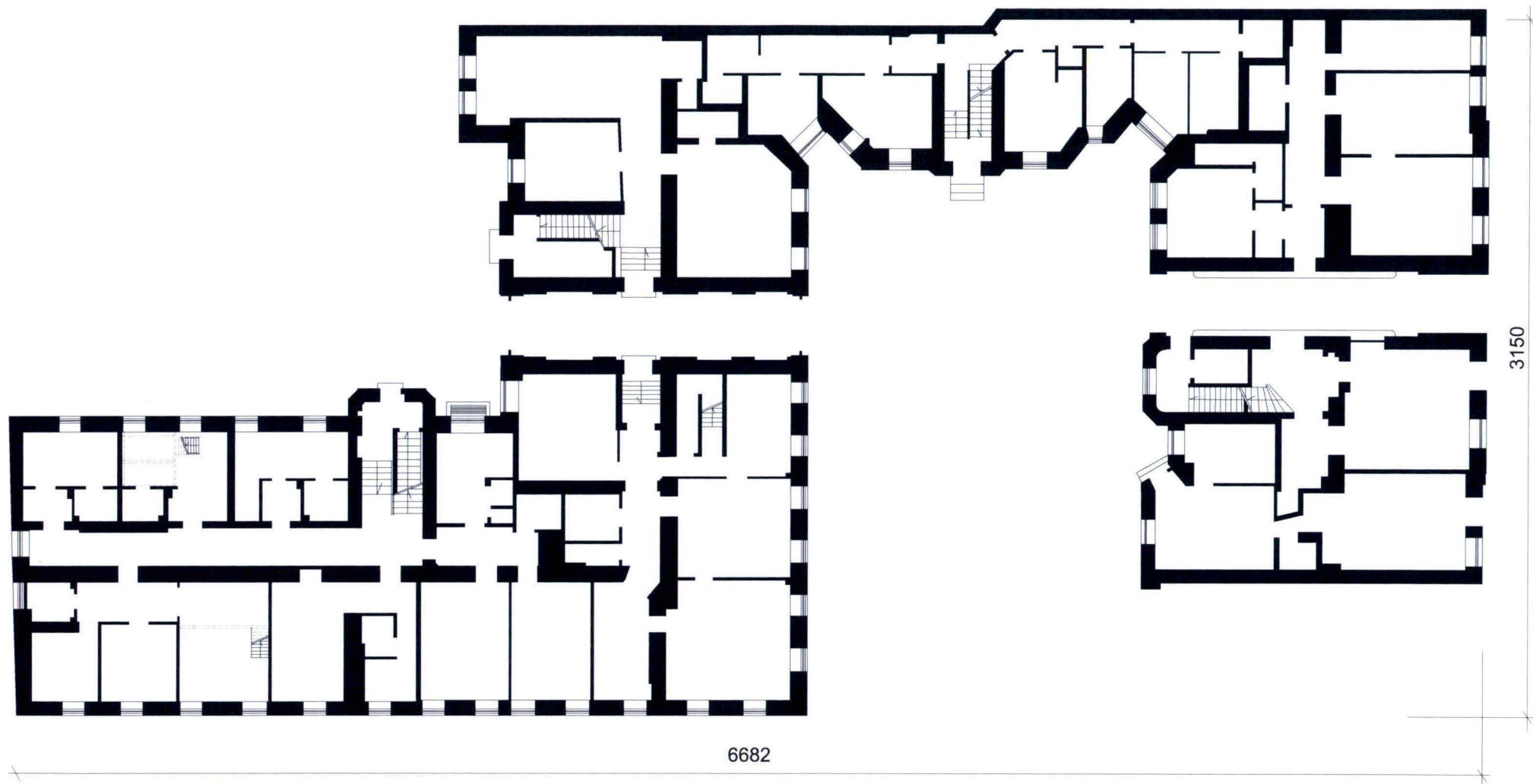
cd. pkt. 12

Andrzej Piekarski wyburzył wszystkie zastane budynki i w ich miejsce, na placu w kształcie litery „L”, wybudował 6-kondygnacyjny budynek frontowy i 8 (?) oficyn, prawdopodobnie tej samej wysokości, zgrupowanych wokół trzech podwórz. W *Krótkim ilustrowanym przewodniku po Warszawie* z 1922 r. autorstwa dr Mieczysława Orłowicza tak opisuje on kamienicę: „Od staroświeckiego i niskiego otoczenia odbija pięciopiętrowa kamienica pod nr 11 zbudow. w r. 1913 wedle proj. inż. Andrzeja Piekarskiego, z ładną fasadą modernistyczną. Parter i I piętro wyłożone są gładkim czerwonym marmurem, wyższe piętra i facjata noszą charakter zmodernizowanego baroku”. Wszystkie budynki zostały spalone w 1944 r., z dokumentów Biura Odbudowy Stolicy wynika, że tylko budynek frontowy zachował stropy i schody i nadawał się do odbudowy, trzy oficyny podwórza (prawdopodobnie chodzi o pierwszy dziedziniec) nie. Po wojnie zdecydowano jednak o odbudowie kamienicy i trzech oficyn – zachodniej (przylegającej do kamienicy), poprzecznej oraz wschodniej (powiększono ją do dwóch traktów, wykorzystując prawdopodobnie część przyległej oficyny), wszystkie budynki obniżono do 4 kondygnacji. Zachowały się dwa zdjęcia kamienicy, wykonane prawdopodobnie w 1945 r. Na pierwszym z nich widoczna jest dość dokładnie cała lewa strona fasady kamienicy – bardzo wysoka pierwsza kondygnacja w kolorze ciemniejszym od kolejnych pięter (prawdopodobnie licowana wspomnianym wyżej „czerwonym marmurem”) z pierwszą częścią przejazdu bramnego zamkniętą prosto, a nie arkadowo, jak to ma miejsce obecnie. Kolejne kondygnacje otrzymały barokizującą dekorację, m. in. pilastry z rozrzeźbionymi kapitelami i głęboki, plastycznie opracowany, wykusz oraz balkony (różnej wielkości, najmniejszy na przedostatniej kondygnacji), ostatnią kondygnację natomiast stanowi owalna facjata, z eliptycznym oknem pośrodku, dekorowana motywami floralnymi, m.in. girlandą. Facjatę dokładniej widać na drugim zdjęciu, wykonanym z perspektywy ul. Orlej. Po wojnie cała dekoracja, wykusz, balkony zostały zrucone. Obecne boniowanie na pierwszej kondygnacji jest wynikiem modernizacji, jaką kamienica przeszła w 2014 r.

Styl: modernizm/neobarok (?)

cd. pkt. 13

Posadzki: w piwnicach – w piwnicy lokalu użytkowego, zlokalizowanego w kamienicy w przednim traktie oraz korytarzu piwnicznym w zach. części budynku, zachowane w dwóch pomieszczeniach fragmenty oryginalnej posadzki XX-wiecznej, o różnych wzorach i kolorystyce (zdjęcia wkładka nr 7 i 8), w pozostałych piwnicach posadzka cementowa i współczesne płytki ceramiczne, klatka schodowa I – biegi schodów wyłożone marmurem bolechowickim, tylko ostatni bieg z 3 kondygnacji na poddasze pokryty lastriko; oryginalna posadzka podestów międzypiętrowych zachowana na pierwszych trzech kondygnacjach – kwadratowe płytki ceramiczne o wymiarach 15x15 cm z intensywnym kolorystycznie (brąz, ugier, zieleń, biały, szary, błękit i czarny) motywem wpisanych w siebie okręgów różnej szerokości i motywem uproszczonego kwiatu o czterech płatkach; oryginalna posadzka podestu piętrowego zachowała się na I kondygnacji – kwadratowe płytki o wymiarach 15x15 cm, każde cztery płytki tworzą motyw różnokolorowej (szary, ugier, biały) arabeski, wpisanej w obramienie z motywem meandru, na pozostałych kondygnacjach lastriko; klatka schodowa III – biegi schodów oraz podesty pokryte szaro – białym gruboziarnistym lastriko; klatka schodowa IV – oryginalny fragment biegu schodów (kamień, beton?) pokryty grubą warstwą farby olejnej, pozostałe biegi schodów pokryte drobnoziarnistym białym – szarym lastriko oraz współczesnymi płytkami terakotowymi, podesty wylane lastriko; klatka schodowa VI – biegi schodów oraz podesty wylane szaro – białym drobnoziarnistym lastriko; I przejazd bramny: wyłożony kwadratowymi płytkami terakotowymi w kolorze żółtym o wymiarach 5x5 cm, ułożonymi w części środkowej w romby, a po bokach pasowo; po obu stronach, na niemal całej długości przejazdu, oryginalne kamienne odboje; II przejazd bramny: w części środkowej współczesne płyty terakotowe, po obu jej stronach zachowane oryginalne fragmenty posadzki, wykonane z czarnej, bardzo drobnej mozaiki oraz żółtych płytek z motywem mozaiki, ułożone w motywy geometryczne połączonych wierzchołkami rombów oraz przecinających się półokręgów; u wlotu oraz wylotu przejazdu po dwa żeliwne odboje w kształcie konsoli na kostce, z motywami wici roślinnej oraz kwiatu.



PARTER

SKALA 1:250

0 2.5 5m

Rys. TOMASZ ROMAŃSKI



1. Miejscowość Warszawa	5. Nazwa zabytku (jak w karcie), adres KAMIENICA ANDRZEJA PIEKARSKIEGO Z TRZEMA OFICYNAMI PRZY UL. ELEKTORALNEJ 11	6. Zawartość załącznika Opis c.d. pkt. 13, rzut I piętra
2. Gmina Warszawa		
3. Województwo mazowieckie		

cd. pkt. 13

Tynki i okładziny zewnętrzne: na sklepieniu I przejazdu bramnego sztukateria w kształcie płytkich kasetonów, poniżej fryz z motywem liści i przecinających się na krzyż wstęg, wykonany z grubo narzuconego gipsu, przez co wzór jest nieco niewyraźny; w centralnej części sklepienia rozeta z motywem liścia akantu i kaboszonu, w której osadzono żeliwną lampę – świecznik o siedmiu ramionach. W przejazdach bramnych oraz na fasadzie kamienicy cokoły wykonane ze współczesnego gresu polerowanego w kolorze brunatnym. Cokoły oficyn oraz kamienicy od podwórza współcześnie opracowane w tynku żywicznym.

Tynki i okładziny wewnętrzne: tynki cementowo – wapienne, emulsyjne powłoki malarskie, lamperie.

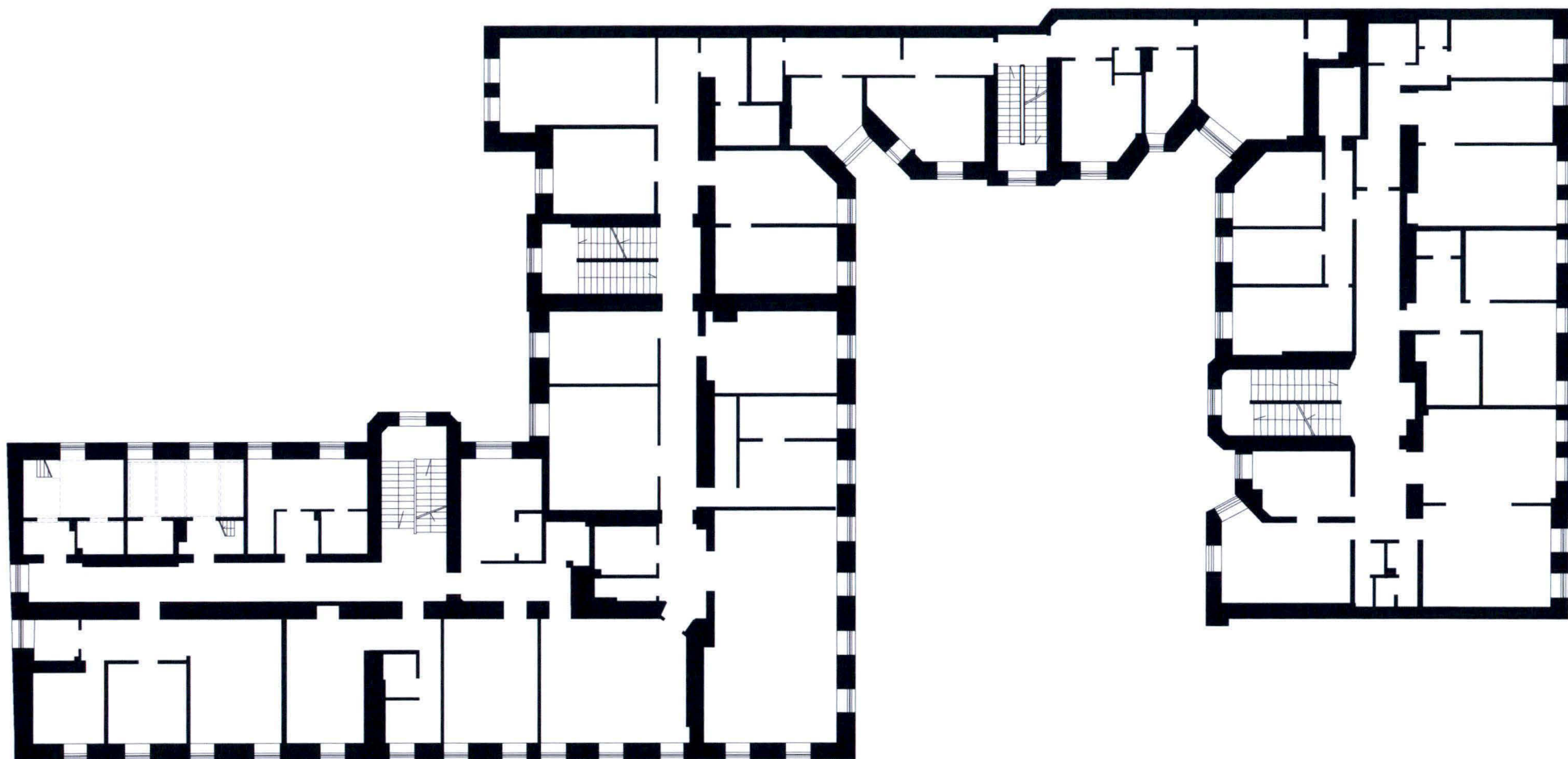
Drzwi zewnętrzne: wszystkie wtórne z wyłączeniem kutej bramy głównej prowadzącej z ul. Elektorальной na I podwórko; brama cofnięta w głąb przejazdu, dwuskrzydłowa, półkoliście zwieńczona, o obu skrzydłach ażurowych z wyjątkiem dolnej części (około 1/5 wysokości), bardzo bogata dekoracyjnie z użyciem motywów rozety, wieńca, girlandy, wstęgi oraz meandru i innych rozbudowanych elementów geometrycznych; w górnej części każdego skrzydła kuty detal w formie przecinających się pochodni i kołczanu.

Drzwi wewnętrzne: wszystkie wtórne.

Okna: wszystkie wtórne.

RZUT, BRYŁA: kamienica wraz z trzema oficynami – dwoma podłużnymi (od wsch. i zach.) i jedną poprzeczną – tworzy układ dwupodwórzowy, przy czym pierwszy dziedziniec jest otwarty od wsch., a drugi od pld. i zach. Rzuty budynków regularne, wszystkie 2-traktowe, z wyjątkiem 1-traktowej oficyny zach., bezpośrednio przylegającej do kamienicy. Dostęp do podwórzy od pln. przez dwa symetrycznie usytuowane przejazdy bramne – pierwszy w kamienicy, drugi oficynie poprzecznej. Komunikację pionową zapewniają 4 klatki schodowe, jedna obsługująca kamienicę (dostępna z przejazdu bramnego) oraz po jednej w każdej oficynie (dostępne od podwórka – dla wsch. i zach. oficyny i z bramy – dla oficyny poprzecznej). Wszystkie budynki 4-kondygnacyjne, podpiwniczone, z poddaszami, ich bryły urozmaicono wprowadzeniem ryzalitów.

ELEWACJE: **Kamienica:** fasada (pld.): otynkowana, 11-osiowa, zaprojektowana w układzie zwierciadlanym, którego oś symetrii stanowi arkadowo zamknięty przejazd bramny, umieszczony dokładnie pośrodku fasady – kuta ażurowa brama cofnięta w głąb przejazdu; podziały horyzontalne zaakcentowane zostały poprzez grupowanie okien – po dwa i po trzy oraz gzymsami – międzykondygnacyjnym odcinającym dwie pierwsze boniowane kondygnacje oraz wydatnym koronującym z motywem geometrycznym od spodu; podziały wertykalne wyznaczono nieznacznie wysunięciem przed lico muru dziewięciu środkowych osi; elewacja pld.(dziedziniec): otynkowana, 7-osiowa, niesymetrycznie opracowana; podziały wertykalne podkreślone zostały wydatnym, ściętym w narożach ryzalitowaniem 1 i 2 oraz 4 osi od wsch. oraz cofnięciem osi 3 pomiędzy nimi; podziały horyzontalne wprowadzają boniowana dolna kondygnacja odcięta od pozostałych gzyms międzykondygnacyjnym, wydatny gzyms koronujący opracowany identycznie jak w fasadzie oraz cokół wykonany z brązowej masy żywicznej; okna klatki schodowej przesunięte wertykalnie względem pozostałych, jedno z nich przerywa gzyms międzypiętrowy. **Oficyna zach. (przyległa do kamienicy):** fasada (dziedziniec): otynkowana, 7-osiowa, symetrycznie opracowana; skrajne osie cofnięte z lica muru i ustawione pod kątem, pozostałe ujęto w ścięty w narożach ryzalit (od pld. podwójnie), a oś centralną, mieszczącą w parterze wejście do klatki schodowej podkreślono dodatkowym występem; dolna kondygnacja oraz gzyms koronujący opracowane identycznie jak elewacja kamienicy od dziedzińca. **Oficyna poprzeczna:** elewacja pln.: otynkowana, 9-osiowa, jej rytm wyznaczają równo rozstawione identyczne okna (z wyjątkiem okien ostatniej kondygnacji, które są niższe); dolna kondygnacja oraz gzyms koronujący zostały opracowane identycznie jak w elewacjach pozostałych budynków tego dziedzińca, dodatkowo w trzeciej osi od zach. zlokalizowano arkadowo zamknięty przejazd bramny; elewacja pld.: otynkowana, 6-osiowa, urozmaicona ryzalitami – wydatnym 1 i 2 osi od zach. oraz płytszym osi 4, mieszczącej w parterze wyjście ewakuacyjne z klatki schodowej; druga oś od wsch. w dolnej kondygnacji przepruta arkadowo zamkniętym przejazdem bramnym; najniższa kondygnacja oraz gzyms wieńczący opracowane identycznie jak we wcześniej opisywanych elewacjach. **Oficyna wsch.:** elewacja zach.: otynkowana, 7-osiowa, regularnie opracowana; druga oś od pln. wydatnie ryzalitowana, mieści klatkę schodową, której okna są wertykalnie przesunięte względem pozostałych okien elewacji; najniższa kondygnacja oraz gzyms koronujący opracowane identycznie jak we wcześniej opisywanych elewacjach; elewacja wsch.: otynkowana, 13-osiowa, jej rytm wyznaczają równo rozstawione identyczne okna (z wyjątkiem okien ostatniej kondygnacji, które są niższe); dolna kondygnacja oraz gzyms koronujący zostały opracowane identycznie jak w elewacjach wyżej opisanych budynków.



1 PIĘTRO

SKALA 1:250

0 2,5 5m

Rys. TOMASZ ROMAŃSKI

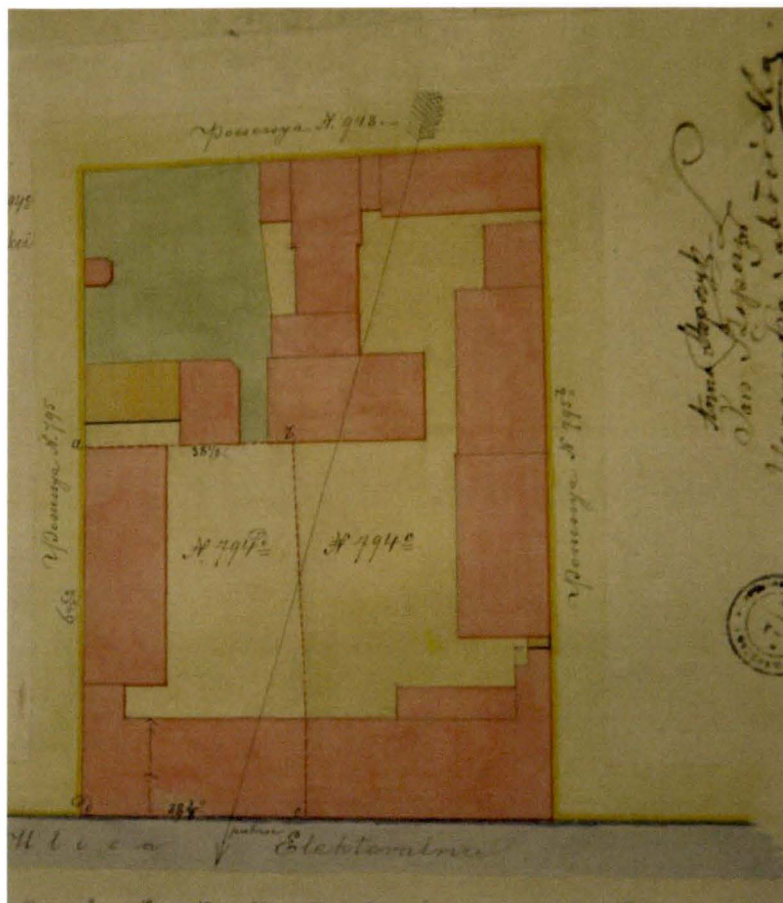


1. Miejscowość Warszawa	5. Nazwa zabytku (jak w karcie), adres KAMIENICA ANDRZEJA PIEKARSKIEGO Z TRZEMA OFICYNAMI PRZY UL. ELEKTORALNEJ 11	6. Zawartość załącznika Opis c.d. pkt. 13, plan posesji z ok. 1874 r., zdjęcia archiwalne z ok. 1945 r., dokumentacja zdjęciowa aktualna
2. Gmina Warszawa		
3. Województwo mazowieckie		

cd. pkt. 13

WNĘTRZA: w trakcie II wojny światowej zarówno kamienica, jak i oficyny zostały poważnie uszkodzone i wystrój zachował się tylko w części: przejazdy bramne – pierwszy: kuta dwuskrzydłowa ażurowa brama zamykająca przejazd bramny od ulicy Elektorальной oraz sam wystrój tego przejazdu – dekorowane sztukaterią sklepienie samego przejazdu oraz jego przedsionka, posadzka, dwa kamienne odboje wzdłuż przejazdu, dwa żeliwne pręty po obu stronach wrót do ich przytrzymania po otwarciu oraz trzy żeliwne kratki wywietrzników – dwie w przejeździe i jedna w przedsionku; drugi: fragmenty posadzki po obu stronach przejazdu wykonane z czarnej, bardzo drobnej mozaiki oraz żółtych płytek z motywem mozaiki, ułożone w motywy geometryczne połączonych wierzchołkami rombów oraz przecinających się półokręgów; u wlotu oraz wylotu przejazdu po dwa żeliwne odboje w kształcie konsoli na kostce, z motywami wici roślinnej oraz kwiatu. Piwnice – w piwnicy lokalu użytkowego, zlokalizowanego w kamienicy w przednim trakcie oraz korytarzu piwnicznym w zach. części budynku, zachowane w dwóch pomieszczeniach fragmenty oryginalnej posadzki XX-wiecznej, o różnych wzorach i kolorystyce (zdjęcia wkładka nr 7 i 8). Klatka schodowa I: do trzeciej kondygnacji zachowane schody z marmurową okładziną biegu schodów; jedyny pierwotny układ piętra (dwa mieszkania niepodzielone na mniejsze) widoczny jest na pierwszym piętrze i tam zachowała się oryginalna posadzka – kwadratowe płytki o wymiarach 15x15 cm, każde cztery płytki tworzą motyw różnokolorowej (szary, ugier, biały) arabeski, wpisanej w obramienie z motywem meandru; na pierwszych trzech kondygnacjach zachowana pierwotna posadzka podestów międzypiętrowych – kwadratowe płytki ceramiczne o wymiarach 15x15 cm z intensywnym kolorystycznie (brąz, ugier, zieleń, biały, szary, błękit i czarny) motywem wpisanych w siebie okręgów różnej szerokości i motywem uproszczonego kwiatu o czterech płatkach; żeliwna balustrada, dekorowana motywami ornamentalnymi i floralnymi, spięta drewnianym, profilowanym pochwytym; na ostatnim piętrze po prawej stronie fragment parkietu, którym pierwotnie była wyłożona podłoga holu, a obecnie, w wyniku dzielenia mieszkań na mniejsze, znalazł się w przestrzeni klatki schodowej; w piwnicy lokalu użytkowego, zlokalizowanego w pierwszym trakcie kamienicy, w dwóch pomieszczeniach. Klatka schodowa IV: wtórna z wyjątkiem biegu między 2 a 3 kondygnacją, gdzie zachował się oryginalny fragment schodów; balustrada schodów (brak potwierdzenia, czy pochodzi ona z wyposażenia oficyny, niewątpliwie jest przedwojenna), w dwóch typach – do 3 kondygnacji geometryczno – floralna z powtarzającym się motywem potrójnego liścia na pofalowanej łądźce ujętego w obramienie z prętów wygiętych na końcach w ślimaczki, powyżej balustrada otrzymała powtarzający się, ujęty pomiędzy prostymi prętami, wzór pojedynczego liścia dębu na łądźce, która w dolnej swojej części została bardzo silnie wygięta w kształt podwójnej litery „s”; całość spięta drewnianym, profilowanym pochwytym. Klatka schodowa VI: balustrada schodów (brak potwierdzenia, czy balustrada pochodzi z wyposażenia oficyny, niewątpliwie jest przedwojenna), geometryczna, złożona z pionowych prętów zgrupowanych po cztery, spiętych poziomymi prętami – czterema u dołu i jednym u góry; całość spięta drewnianym, profilowanym pochwytym. Odnotować należy, że w trakcie odbudowy dokonano znacznych przekształceń klatek schodowych i mieszkań, które wtórnie podzielono na mniejsze (brak dostępu). Oficyna zach. (przylegająca do kamienicy) otrzymała nowe stropy oraz klatkę schodową, której nie zlokalizowano w pierwotnym miejscu, przez co okna są przecięte w połowie podestami międzypiętrowymi.

INSTALACJE: wodno-kanalizacyjna, centralnego ogrzewania, gazowa, elektryczna, telefoniczna, domofonowa.



1 Plan posesji z ok. 1874 r. (zabudowania wyburzone przed 1913 r.)



Warszawa1939.pl

2 Kamienica ok. 1945 r.



Warszawa1939.pl

3 Kamienica ok. 1945 r.



Od lewej:
4 Fasada kamienicy (elewacja płn.)
5 Elewacja płd. kamienicy

1. Miejscowość Warszawa	5. Nazwa zabytku (jak w karcie), adres KAMIENICA ANDRZEJA PIEKARSKIEGO Z TRZEMA OFICYNAMI PRZY UL. ELEKTORALNEJ 11	6. Zawartość załącznika Dokumentacja zdjęciowa
2. Gmina Warszawa		
3. Województwo mazowieckie		



6 Fasada oficyny zach. (bezpośrednio przylegającej do kamienicy)



7 Elewacja półn. oficyny poprzecznej



8 Elewacja połn. oficyny poprzecznej



9 Elewacja zach. oficyny wsch.



10 Elewacja wsch. oficyny wsch.



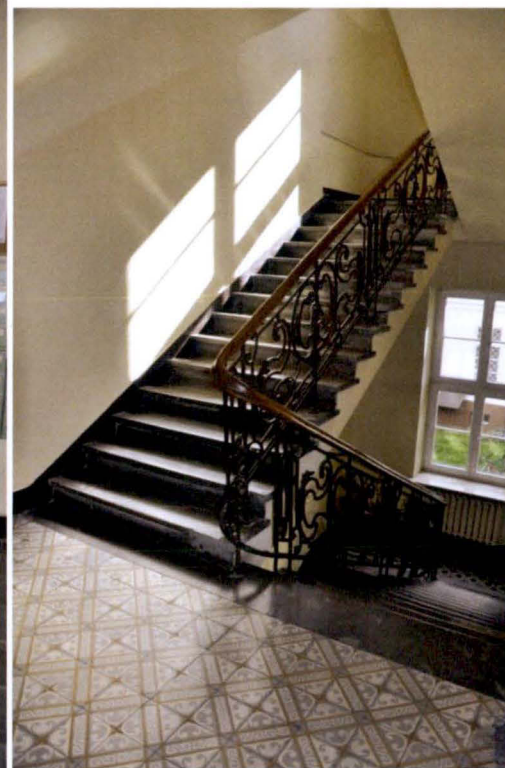
11 Przejazd bramny kamienicy (od ul. Elektoralnej), widok w kierunku płd. – pierwszego dziedzińca



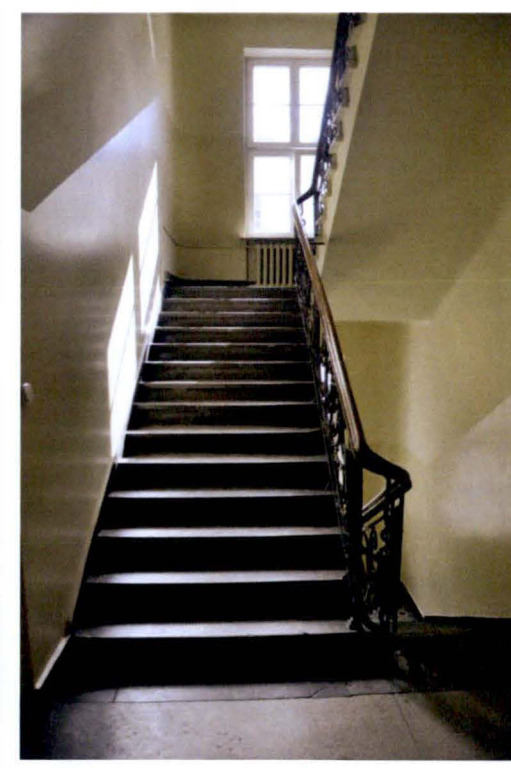
12 Przejazd bramny oficyny poprzecznej, widok w kierunku płd. – drugiego dziedzińca



13 Klatka schodowa kamienicy, hol

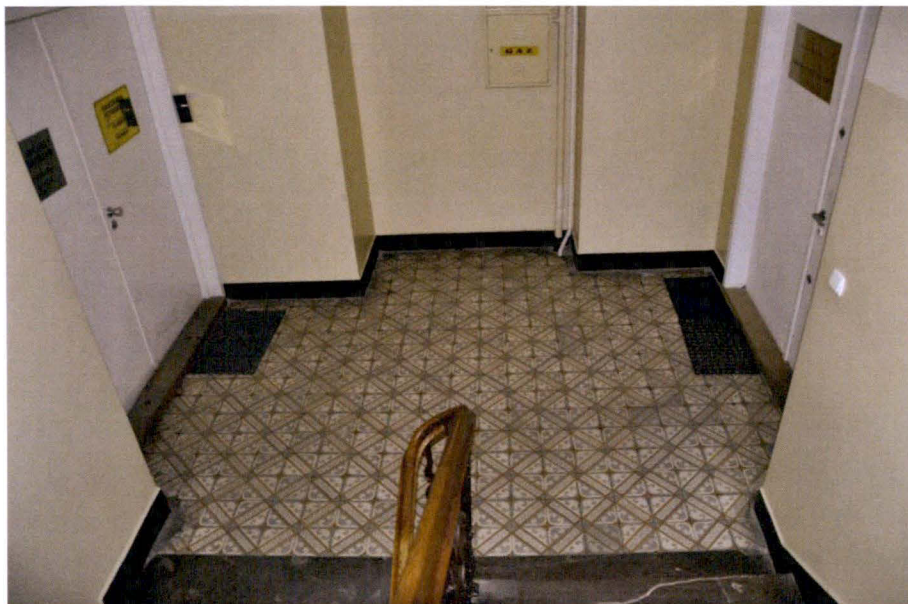


14 Klatka schodowa kamienicy, widoczna oryginalna posadzka na I piętrze (tylko tu zachowana)



15 Klatka schodowa kamienicy

1. Miejscowość Warszawa	5. Nazwa zabytku (jak w karcie), adres	6. Zawartość załącznika
2. Gmina Warszawa	KAMIENICA ANDRZEJA PIEKARSKIEGO	Dokumentacja zdjęciowa
3. Województwo mazowieckie	Z TRZEMA OFICYNAMI PRZY UL. ELEKTORALNEJ 11	

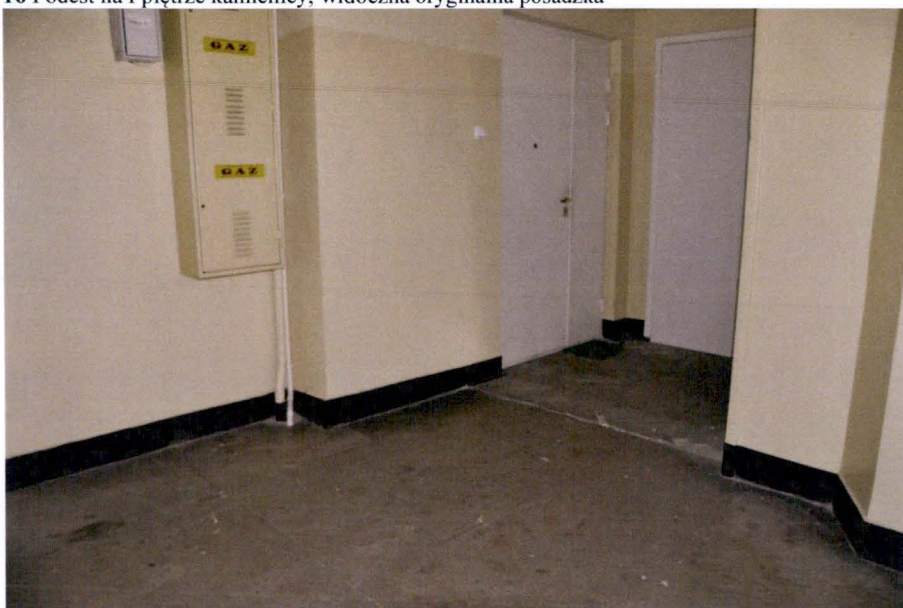
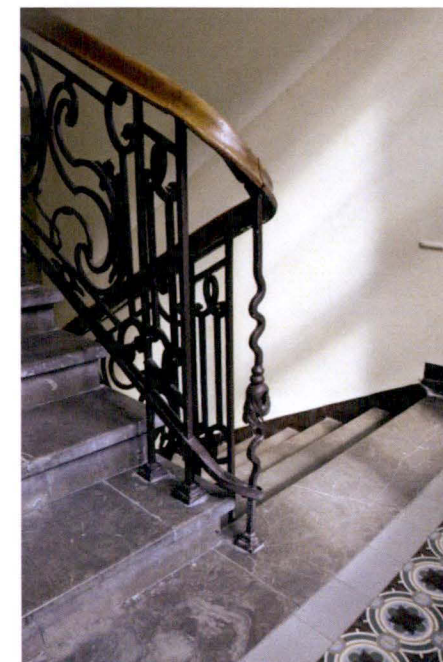


16 Podest na I piętrze kamienicy, widoczna oryginalna posadzka

Po prawej:

17 Klatka schodowa kamienicy

18 Klatka schodowa kamienicy, detal

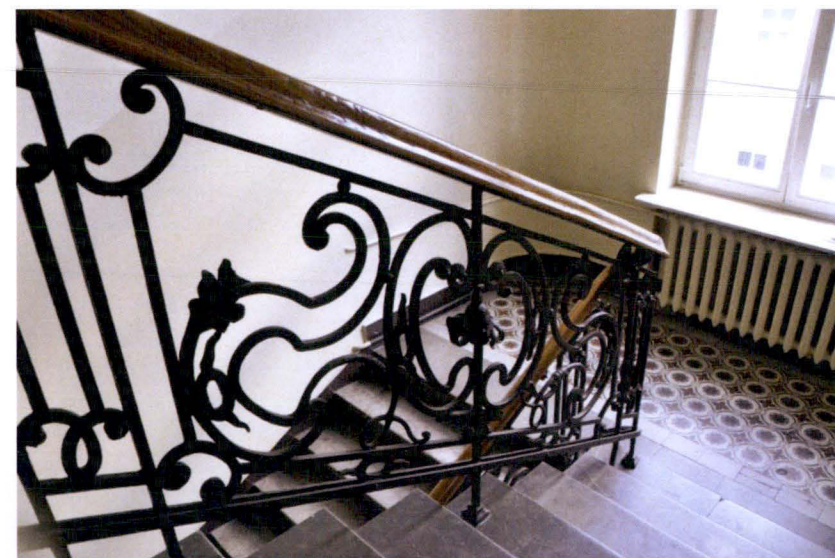


← 19

II piętro kamienicy, po prawej widoczny parkiet, który pierwotnie był częścią holu w mieszkaniu, a w wyniku dzielenia lokali na mniejsze znalazł się w przestrzeni klatki schodowej

20 →

Klatka schodowa kamienicy, detal





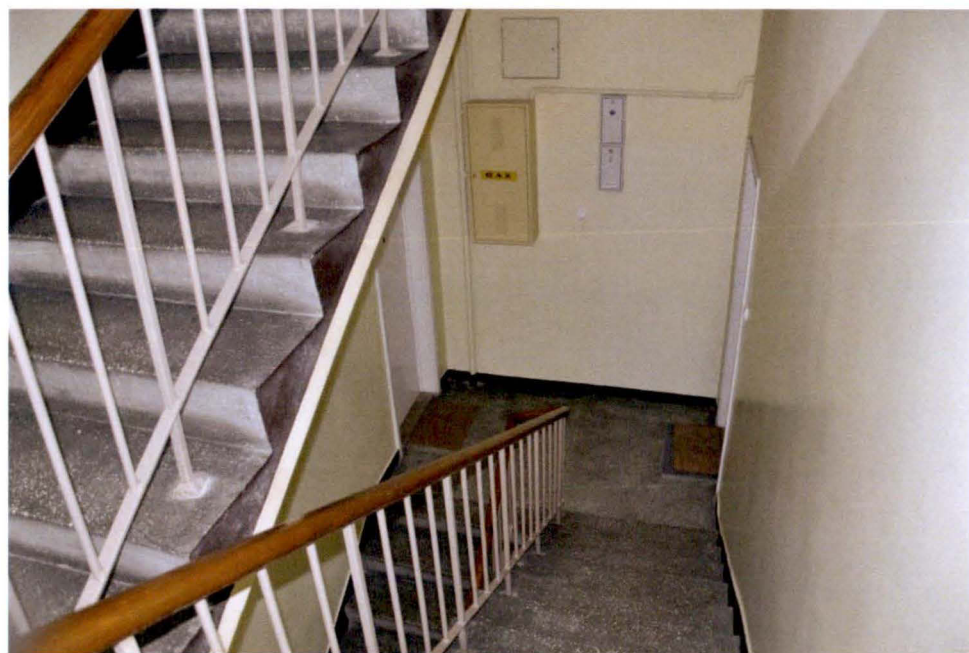
21 Klatka schodowa kamienicy, parter, widok w kierunku wyjścia



22 Klatka schodowa oficyny zach.



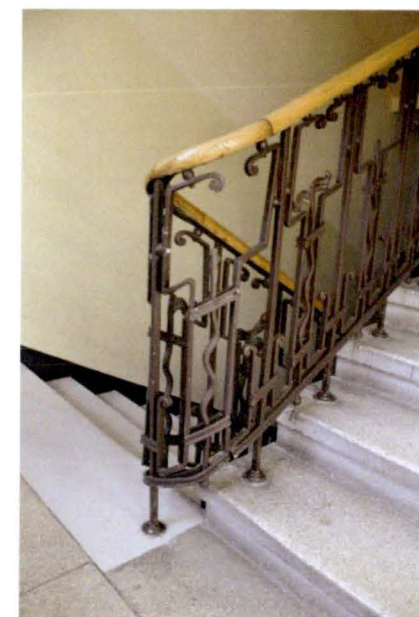
23 Klatka schodowa oficyny zach.



24 Klatka schodowa oficyny zach.



Od lewej →
25 Klatka schodowa oficyny poprzecznej
26 Detal

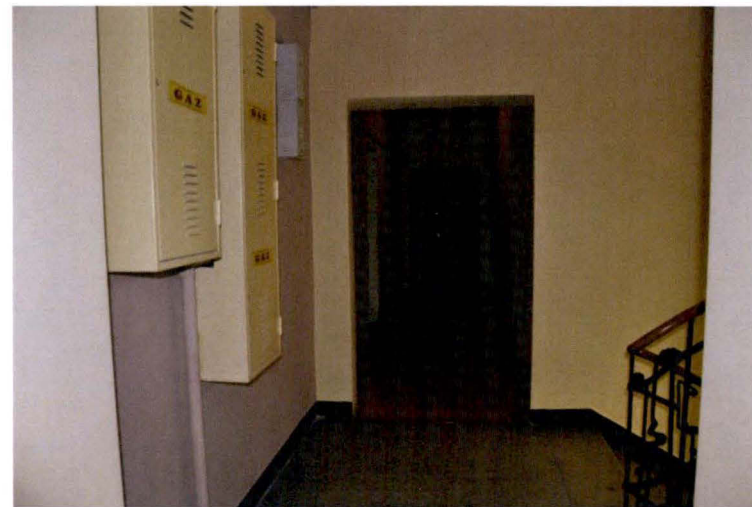


1. Miejscowość Warszawa	5. Nazwa zabytku (jak w karcie), adres	6. Zawartość załącznika
2. Gmina Warszawa	KAMIENICA ANDRZEJA PIEKARSKIEGO	Dokumentacja zdjęciowa
3. Województwo mazowieckie	Z TRZEMA OFICYNAMI PRZY UL. ELEKTORALNEJ 11	



← 27

Klatka schodowa oficyny poprzecznej



28 →

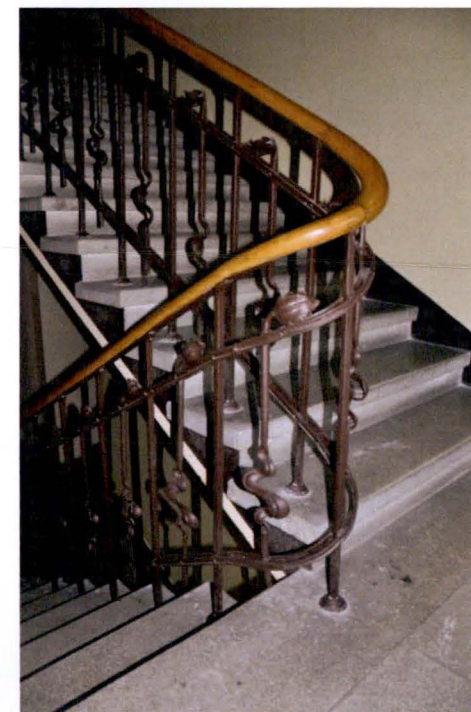
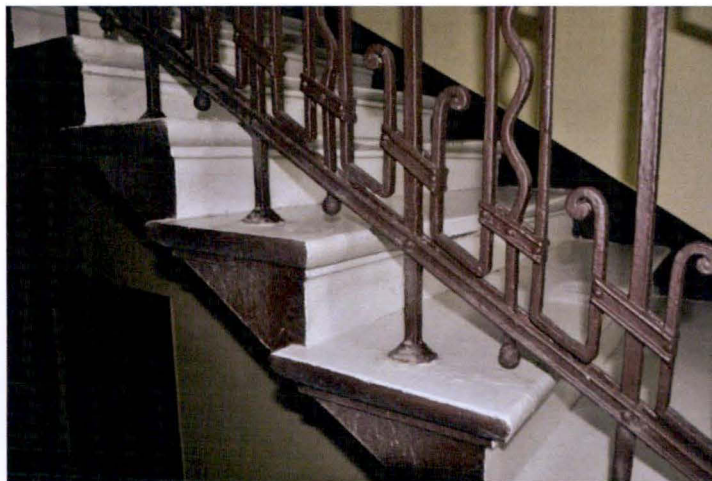
Wtórnie przebudowany układ piętra w oficynie poprzecznej

↓ 29

Klatka schodowa oficyny poprzecznej, widok biegu i detal balustrady

30 →

Klatka schodowa oficyny poprzecznej, detal





31 Klatka schodowa oficyny wsch.
widok od wejścia



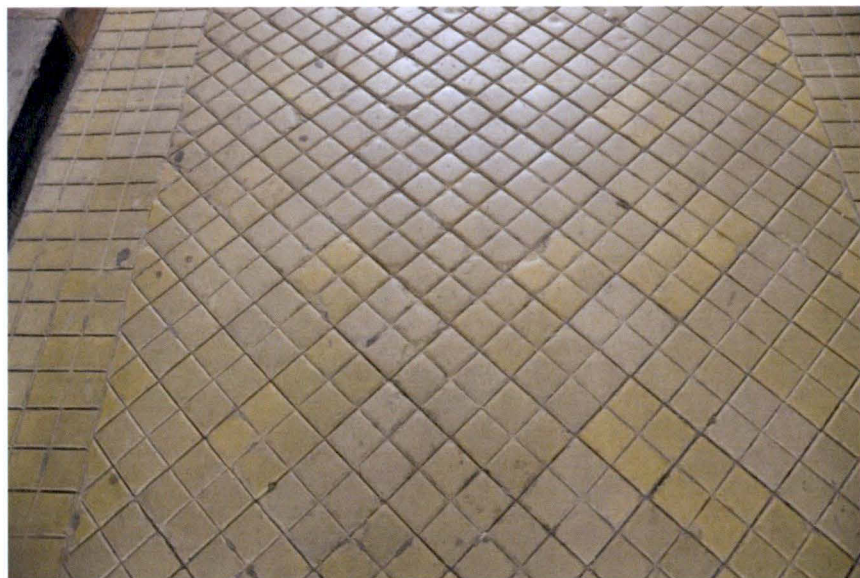
32 Klatka schodowa oficyny wsch.



33 Oficyna wsch., typowy układ piętra



34 Klatka schodowa oficyny wsch., detal



Od lewej:

35 Posadzka przejazdu
bramnego kamienicy, od ul.
Elektoralnej

36 Posadzka przejazdu
bramnego oficyny
poprzecznej

1. Miejscowość Warszawa	5. Nazwa zabytku (jak w karcie), adres KAMIENICA ANDRZEJA PIEKARSKIEGO Z TRZEMA OFICYNAMI PRZY UL. ELEKTORALNEJ 11	6. Zawartość załącznika Dokumentacja zdjęciowa
2. Gmina Warszawa		
3. Województwo mazowieckie		



37 Przejazdu bramny kamienicy, widok w stronę ul. Elektoralnej



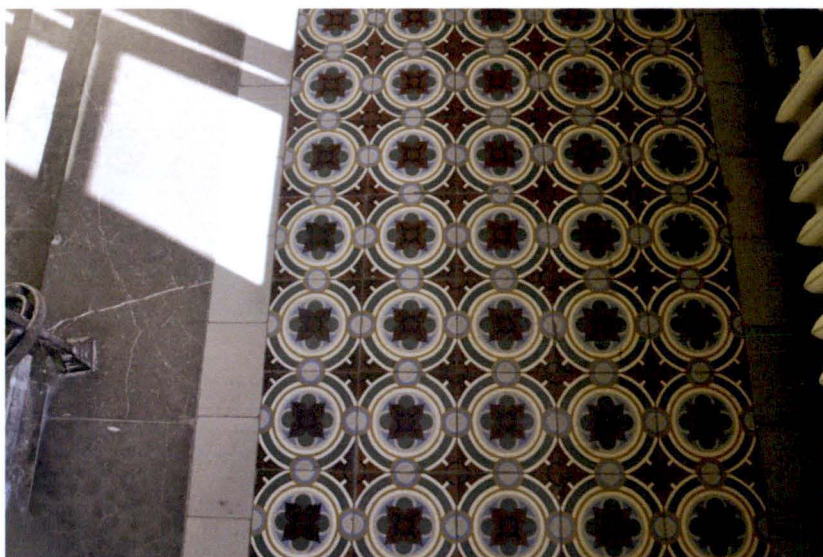
38 Brama od ul. Elektoralnej



Od góry:

39, 40 Detal bramy

41 Sklepienie przedsionka przejazdu



Od góry od lewej:
 45 Odbój w przejeździe bramnym
 oficyny poprzecznej (jeden z
 czterech, identycznych)
 46 Uchwyt do bramy
 47 Żeliwna kratka w przejeździe
 bramnym kamienicy (jedna z
 dwóch, umieszczonych na
 przeciwnych ścianach)
 48 Żeliwna kratka w przedsionku
 przejazdu bramnego kamienicy

← 49 Klatka schodowa kamienicy,
 posadzka podestu
 międzypiętrowego
 50 → Klatka schodowa kamienicy,
 posadzka I piętra

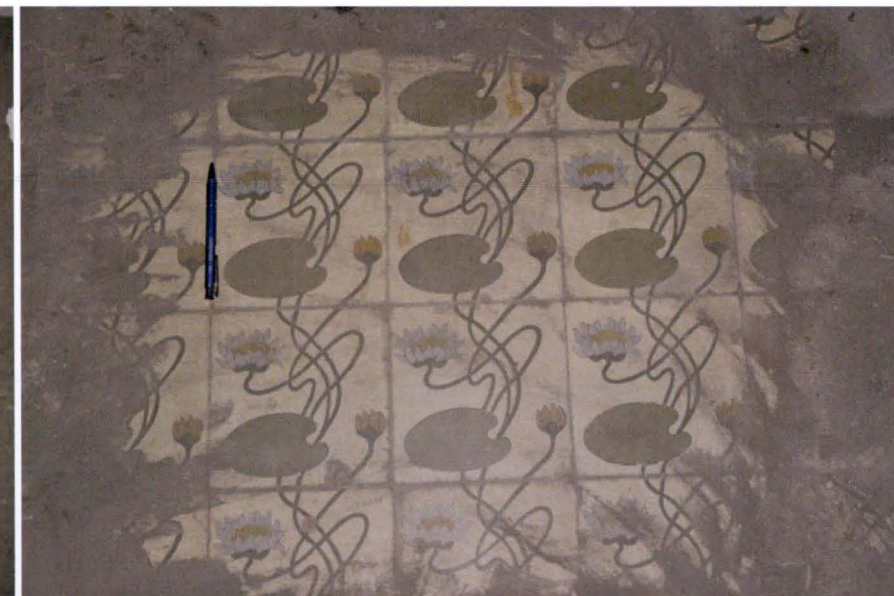
1. Miejscowość Warszawa	5. Nazwa zabytku (jak w karcie), adres	6. Zawartość załącznika
2. Gmina Warszawa	KAMIENICA ANDRZEJA PIEKARSKIEGO	Dokumentacja zdjęciowa
3. Województwo mazowieckie	Z TRZEMA OFICYNAMI PRZY UL. ELEKTORALNEJ 11	



51 Posadzka w piwnicy kamienicy (przedni trakt po str. zach.)



53 Posadzka w piwnicy lokalu użytkowego w kamienicy – ceramika z różnych okresów, w lewym górnym rogu widoczna np. szaro-żółta ceramika użyta do wyłożenia podestu I piętra kamienicy



54 Posadzka w piwnicy lokalu użytkowego w kamienicy



55 Posadzka w piwnicy lokalu użytkowego w kamienicy



56 Ceramika w piwnicy lokalu użytkowego w kamienicy



57 Piwnica lokalu użytkowego w kamienicy, zabytkowa ceramika na posadzce oraz cokole



58 Posadzka w piwnicy lokalu użytkowego w kamienicy