

# KARTA EWIDENCYJNA ZABYTKU NIERUCHOMEGO WPISANEGO DO REJESTRU ZABYTKÓW

1.Nazwa

DOM MIESZKALNY /CHAŁUPA/

434/15/1/G

2.Czas powstania

1884 r.

3.Miejscowość

NOWA SUCHA

5456

4.Adres

07-110 Nowa Sucha

nr ewidencyjny działki 363

nr księgi wieczystej

5.Przynależność administracyjna

województwo

mazowieckie

powiat

węgrowski

gmina

Grębków

6.Współrzędne geograficzne

N:52°25'6.64"

E:22°0'4.81"

7.Poprzednie nazwy miejscowości

Nowa Sucha

8.Właściciel i jego adres

Muzeum Budownictwa Drewnianego  
Regionu Siedleckiego  
07-110 Nowa Sucha

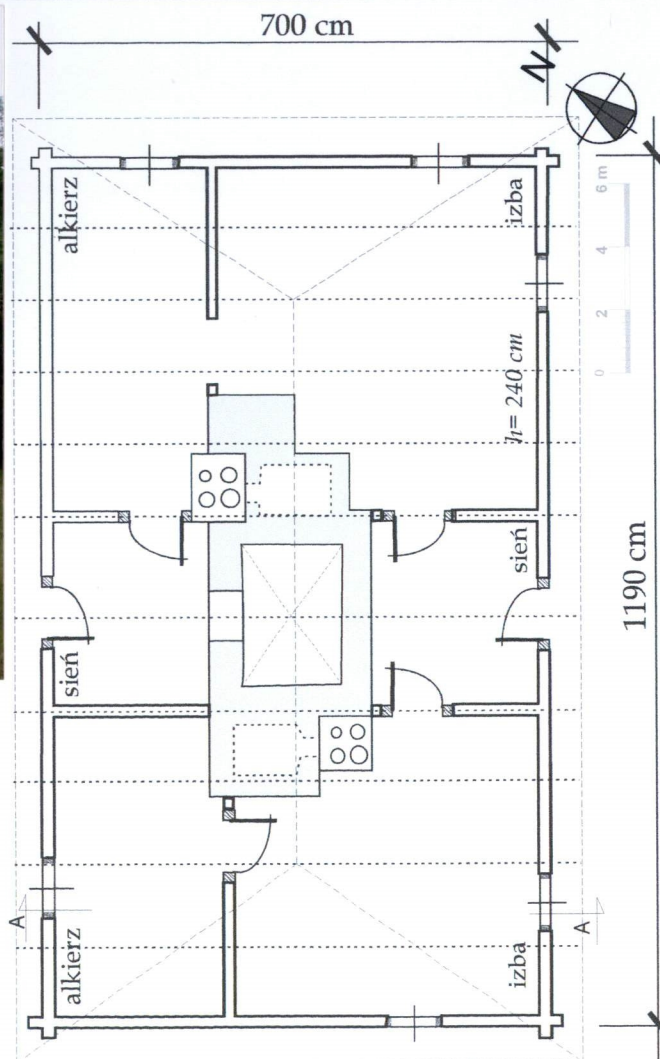
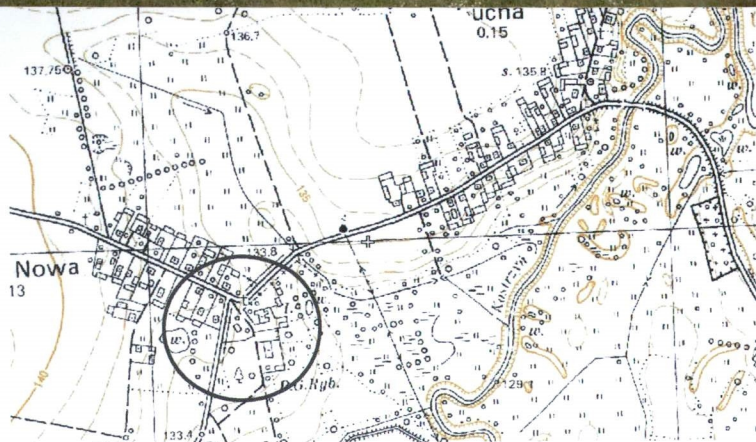
9.Użytkownik i jego adres

Muzeum Budownictwa Drewnianego  
Regionu Siedleckiego  
07-110 Nowa Sucha

10.Formy ochrony

Nr rej A-425 z dn. 04.09. 1993 r.

Studium Uwarunkowań i Kierunków Zagospodarowania Przestrzennego Gminy Grębków, Uchwała Nr XXX/158/2013 Rady Gminy Grębków, z dn.26.11.2013 r.





## 12. Historia obiektu, autorzy, określenie stylu

Wybudowana w latach 1840-1850, z całą pewnością przed Powstaniem Styczniowym. Trudno ustalić dokładnie kto był budowniczym, z ustnych przekazów wynika, że cieślą był ktoś z rodziny Szczygierskich. Pierwszym właścicielem chałupy o nieznanym imieniu był Izdebski z Mościsk. Następnie jego syn Józef, potem synowie Józefa, Antoni i Stanisław. Później właścicielem jest syn Antoniego Marian Izdebski. W 1996 przeniesiona do Suchej.

Obiekt reprezentuje typ chałupy szerokofrontowej, dwutraktowej, pseudosymetrycznej.

Powszechnie uznaje się wśród miejscowej ludności, że właśnie w tej chałupie, w zamaskowanym pomieszczeniu wydzielonym z sieni od strony pn.-wsch. ukrywał się ks. Stanisław Brzóska, który początkowo w organizacji powstańczej był naczelnikiem Łukowa, potem zaś całego powiatu łukowskiego.

Ok. 1928 r. wymieniono okna, ok. 1930 r. wykonano drewniane podłogi, kilkakrotnie wymieniano poszycie dachowe. W trakcie przyniesienia wymieniono podwaliny, pokrycie dachowe, wybielono pomieszczenia, postawiono nowe mury.

## 13. Opis (sytuacja, materiał i konstrukcja, rzut, bryła, elewacje, wnętrze, wyposażenie, instalacje)

### SYTUACJA:

położona przy pd.-wsch. granicy zespołu dworsko-parkowego, przy polnej drodze, w odległości ok. 300 m od dworu. Zwrócona frontem na pd.-wsch., w jednej linii z chałupą przeniesioną z Jagodna.

### MATERIAŁ I KONSTRUKCJA:

drewniana, konstrukcji zrębowej. Podwalina sosnowa łączona na nakładkę z zamkiem o wym. 18x24 cm, położoną na kamieniach polnych, otoczkach. Zrąb wys. 240 cm z bali sosnowych o wym. 12x26-22 cm, zawęglowanych na jaskółczy ogon z ostatkami. Stropy drewniane belkowe, z deskowym pułapem. Ostatki belek stropowych wysunięte poza lico zrębu dekoracyjnie wycięte. Na nich płatwie. Więźba dachowa drewniana, krokwiowo-płatwiowa. Krokwie z jętką. Dach kryty słomą na gładko (zakłóśniaki). Podłogi drewniane na legarach, deskowe, białe. Okna skrzynkowe dwuskrzydłowe, sześciopole. Drzwi w futrynach, spongowe, zawieszane na żelaznych, pasowych zawiasach. Trzony kominowe ceglane, z kapą, ogrzewalnikami i piecem chlebowym.

### RZUT:

na planie prostokąta, dwutraktowy, trójdziałowy, sześciopomieszczeniowy. Trakt frontowy dwukrotnie głębszy od tylnego. Dział środkowy dwukrotnie węższy od pn. i o połowę od pd. W trakcie frontowym na osi sień, po bokach izby. W trakcie frontowym dwa alkierze i sień między nimi. Między sieniami, w masywie kominowym prostokątna lokalność.

### BRYŁA:

prostopadłościenna, parterowa, niepodpiwniczona, nakryta czterospadowym dachem.

### ELEWACJE:

bielone, rozczłonkowane prostokątnymi otworami okiennymi i drzwiowymi. Okna w profilowanych deskowych opaskach. *Elewacja frontowa* - trójosiowa z parą okien i drzwiami między nimi. *Elewacja tylna* - z drzwiami na środku i oknem przy narożniku pd. *Elewacja szczytowa pn.* - dwuokienna. *Elewacja szczytowa pd.* - jednookienna.

### WNĘTRZE:

komunikacja z zewnątrz do małej sieni, wewnątrz w układzie traktowym i działowym. Sienie ciemne, pozostałe pomieszczenia doświetlone. Na środku rozbudowany trzon kominowo-kuchenny z kuchniami w izbach i ogrzewalnikami między izbą a alkierzami. We wszystkich pomieszczeniach białe deskowe podłogi, bielone ściany i nagie bielone stropy.

### INSTALACJE:

elektryczna, kominowa.

14. Kubatura	15. Powierzchnia użytkowa	16. Przeznaczenie pierwotne	17. Użytkowanie obecne
415 m <sup>3</sup>	83 m <sup>2</sup>	chałupa	chałupa
18. Stan zachowania		18. Istniejące zagrożenia, najpilniejsze postulaty konserwatorskie	
Ogólny stan obiektu - dostateczny. Podłogi - dobry, Stropy - dobry, Wieżba dachowa - dobry, Pokrycie dachu - dostateczny, Stolarka - dostateczny.		Brak	

20. Akta archiwalne (rodzaj akt, numer i miejsce przechowywania)

21. Uwagi

22. Bibliografia

Zabytki architektury i budownictwa w Polsce, woj. siedleckie, ODZ Warszawa 1988, z.36, t. 1, s.105.

K. Groniowski, Oddział ks. Brzóska [w:] Przegląd Historyczny 1959, nr 4;

H. Maliszewska, Ks. St. Rrzońska, Pamiętnik Lubelski, t.1, 1930 r.

22. Adnotacje o inspekcjach, informacje o zmianach (daty, imiona i nazwiska wypełniających)

23. Źródła ikonograficzne (rodzaj, sygnatura i miejsce przechowywania)

24. Opracowanie karty ewidencyjnej (autor, data i podpis)

Tekst ..... mgr Jan Maraśkiewicz, VII. 2014 r.

Plany, rysunki ..... mgr Jan Maraśkiewicz, VII. 2014 r.

Fotografie ..... mgr Jan Maraśkiewicz, VII. 2014 r.

Miejsce przechowywania negatywów ..... WUOZ w Warszawie Delegatura w Siedlcach.....

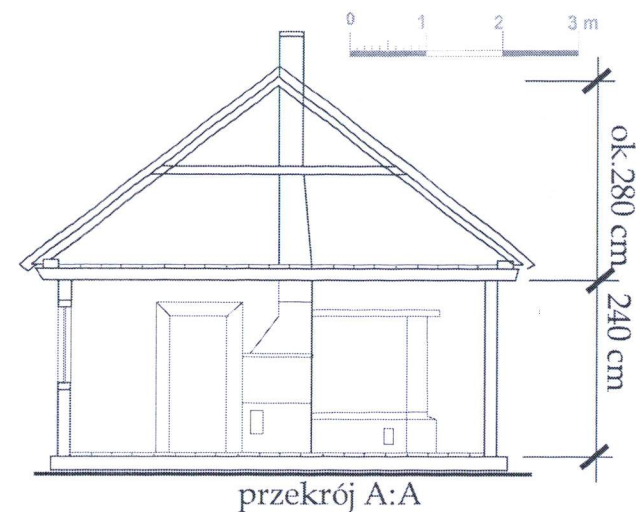
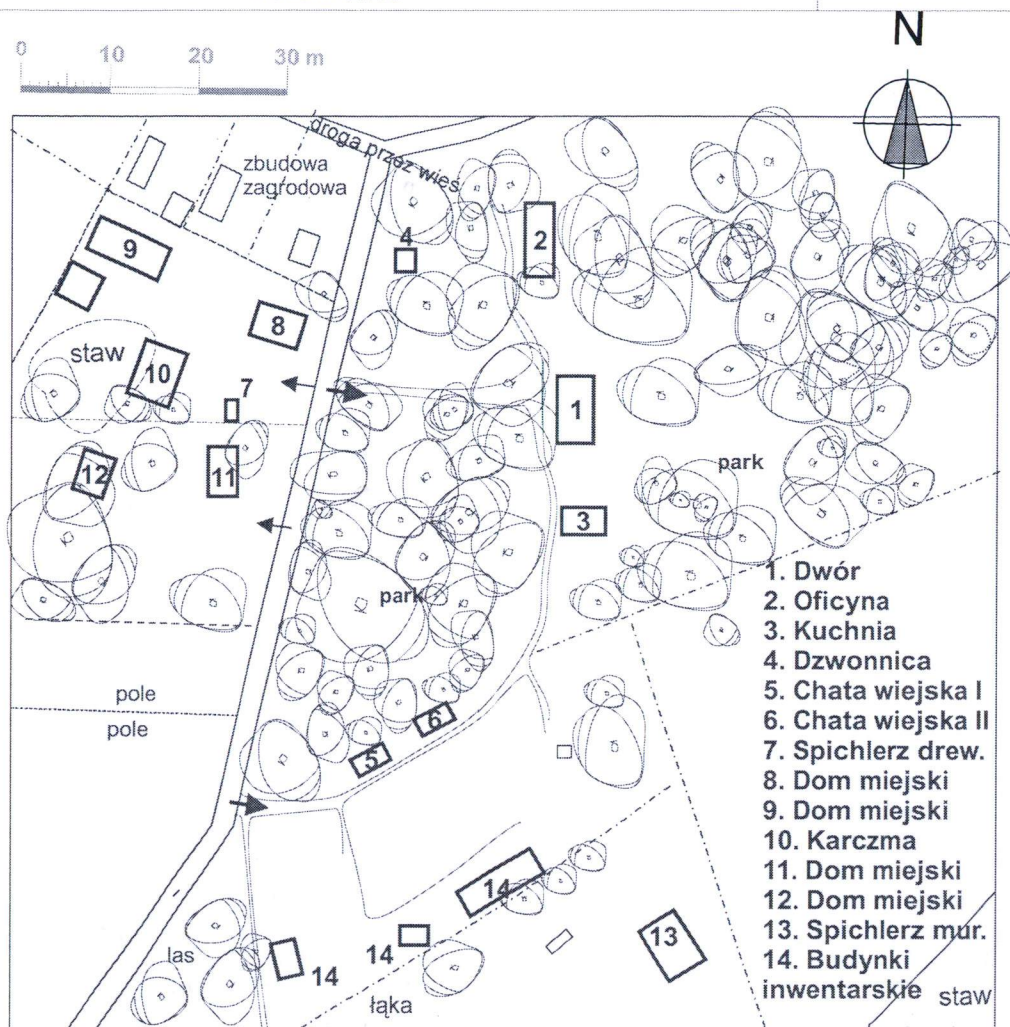
*Karta po wypełnieniu podlega ochronie na podstawie przepisów prawa autorskiego*

25. Załączniki



# ZAŁĄCZNIK DO KARTY EWIDENCYJNEJ NR 1

1. Miejscowość	<b>NOWA SUCHA</b>	5. Nazwa zabytku (jak w karcie), adres	6. Zawartość załącznika
2. Gmina	Grębków	<b>DOM MIESZKALNY /CHAŁUPA I/ w zespole dworsko-parkowym</b>	<b>opis, fotografie, plany</b>
3. Powiat	węgrowski		
4. Województwo	mazowieckie	<b>07-110 Nowa Sucha</b>	



## FOTOGRAFIE:

1. Elewacje frontowa wsch.,
2. Widok ogólny od str. pn.,
3. Elewacja pd. oraz wsch.,
4. PElewacja pn.,
5. Elewacja zach.,
6. Węgiel,
7. Drzwi elewacji wsch.,
8. Okno elewacji wsch.,
9. Przyczółek dachu.

Opracowanie załącznika (data i podpis)

Jan Maraśkiewicz VIII. 2014 r.





2



3



4



5



## ZAŁĄCZNIK DO KARTY EWIDENCYJNEJ NR 2

1. Miejscowość	NOWA SUCHA	5. Nazwa zabytku (jak w karcie), adres  <b>DOM MIESZKALNY /CHAŁUPA I/ w zespole dworsko-parkowym</b>  07-110 Nowa Sucha	6. Zawartość załącznika  <b>opis, fotografie, plany</b>
2. Gmina	Grębków		
3. Powiat	węgrowski		
4. Województwo	mazowieckie		



Opracowanie załącznika (data i podpis)

Jan Maraśkiewicz VIII. 2014 r.



8



9