

KARTA EWIDENCYJNA ZABYTKU NIERUCHOMEGO
WPISANEGO DO REJESTRU ZABYTKÓW

3.Miejscowość
OLESIN

5441

1.Nazwa

DWÓR, w zespole dworsko-parkowym

445/1

2.Czas powstania

ok.1913 r.

4.Adres

Olesin 45

05-311 Dębe Wielkie

nr ewidencyjny działki - 459/1

nr księgi wieczystej -

5.Przynależność administracyjna

województwo

mazowieckie

powiat

miński

gmina

Dębe Wielkie

6.Współrzędne geograficzne

N:52°13'14.52"

E:21°26'14.68"

7.Poprzednie nazwy miejscowości

Olesin

8.Właściciel i jego adres

własność prywatna

Olesin 45

05-311 Dębe Wielkie

9.Użytkownik i jego adres

własność prywatna

Olesin 45

05-311 Dębe Wielkie

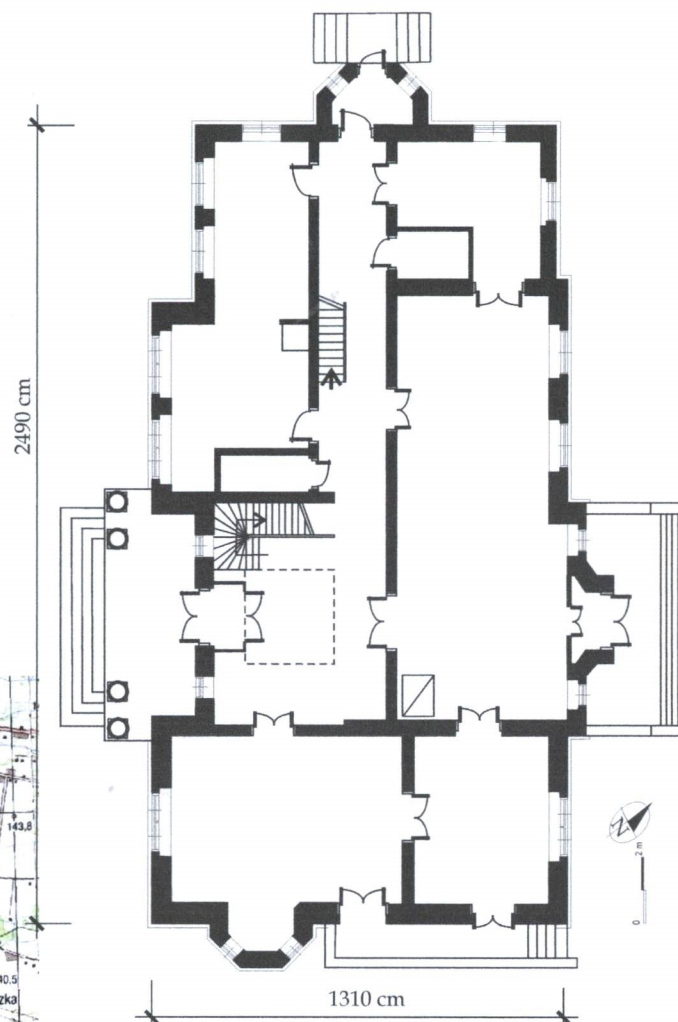
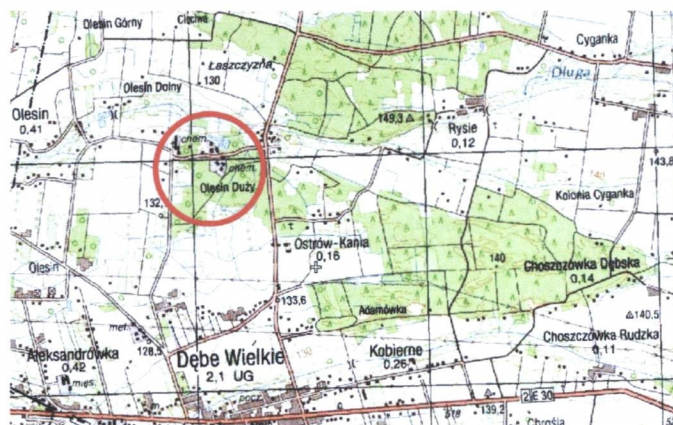
10.Formy ochrony

Nr rej ~~A-170/76~~ z dn. 16. XII.1976 r.

A-140

U. 11.1997

Studium uwarunkowań i kierunków
zagosp. przestrzennego gm Dębe Wielkie,
Uchwała nr SRXLIV.0007.333.2014 z dn.
27 03 2014 r.



12. Historia obiektu, autorzy, określenie stylu

Folwark wzmiankowany w 2 poł. XIX wieku jako własność rosyjskiego oficera. Dwór wybudowany na pocz. XX wieku, ok. 1913 r. przez Stanisława Zarębę. Odsprzedany w 1917 roku Eleonorze i Janowi Zagleniewiczom. Od 1931 roku własność Ireny Maciejewicz córki Jana. W 1946 roku przejęty przez Skarb Państwa. Do 1995 roku użytkowany przez Spółdzielnię Kółek Rolniczych w Olesinie. Zachowany bez większych zmian. W 2002 r. przejęty przez obecnego właściciela. Remontowany i przekształcony w latach 2005-2009.

Eklektyzm

13. Opis (sytuacja, materiał i konstrukcja, rzut, bryła, elewacje, wnętrze, wyposażenie, instalacje)

SYTUACJA:

Zespół dworsko-parkowy położony poza wsią, w odległości ok. 300 m od wsi. Park krajobrazowy obejmuje teren w formie prostokąta. W środku parku dwór, zwrócony frontem na pd.-wsch. Na pn.-wsch. od dworu owalny staw z wysepką na środku. Na wysepce kaplica dworska zwrócona frontem do dworu. Na zach. od dworu bezstylowy budynek gospodarczy. Wokół budynków porośnięty samosiewami park. Dojazd do dworu od strony pd.-zach. między dworem a budynkiem gospodarczym.

MATERIAŁ I KONSTRUKCJA:

murowany z cegły, obustronnie otynkowany. Podłogi drewniane, deskowe, na legarach, parkiety debowe. Kamienne dekoracyjne posadzki. Stropy drewniane, belkowe, z tynkowaną podsiębitką i fasetami. Więźba dachowa drewniana, krokwiowo-stolcowa oraz krokwo-jętkowa. Dach kryty dachówką cernmiczną, karpiówką. Stolarka okienna i drzwiowa drewniana. Okna zespolone, dwu- i trójskrzydłowe z wielopolowym podziałem oraz drewnianą, deskową opaską z gzymsem odcinkowym w zwieńczeniu. Drzwi zewnętrzne i wewnętrzne drewniane, płycinowe, jedno i dwuskrzydłowe, zewnętrzne frontowe przeszklone. Schody wewnętrzne drewniane, jednobiegowe oraz zabiegowe (główne). Schody zewnętrzne betonowe, wylewane w kamiennej okładzinie. Kaflowe piece grzewcze. Kuchnie kaflowe, bez kap.

RZUT:

rozbudowany, złożony z korpusu i skrzydła zach. Korpus prostokątny, dwutraktowy, trójdziałowy, pięciopomieszczeniowy, z portykiem kolumnowym wgłębnym od frontu i ryzalitem na osi od tyłu. Przy ścianie wsch. prostokątny taras i trójbocznie zamknięty ryzalit. W trakcie frontowym (pd.) w działach kolejno od zach. kuchnia, hall z antresolą, gabinet. W płytszym trakcie tylnym w dziale wsch. salonik, w pozostałej części wydłużony salon. W dziale zach. międzytraktowy korytarz przedłużony na skrzydło. W skrzydle zach. trójraktowym na środku wzmiankowany korytarzyk po jego pn. stronie pokój oraz WC, po pd. przedłużona przestrzeń kuchnia z której wydzielono niewielki WC. Na przedłużeniu korytarza pięcioboczny wiatrołap. Na piętrze dwu- i półtraktowy układ pomieszczeń (sypialnie i łazienki). Nad hallem otwarta antresola.

BRYŁA:

korpus parterowy, prostopadłościenny, nakryty polskim dachem łamanym. Od frontu czterokolumnowy portyk poprzedzający wgłębne cofnięcie ściany, nakryty dwuspadowym dachem z trójkątnym szczytem. Od tyłu dwukondygnacyjny ryzalit nakryty dachem dwuspadowym z trójkątnym szczytem. Na jego tle jednokondygnacyjny wiatrołap z tarasem w zwieńczeniu. Od str. wsch. przy korpusie pięcioboczny dwukondygnacyjny ryzalit nakryty wielospadowym dachem. Między kondygnacjami dachy okapowe. Przy pn. części elewacji taras. W połaciach dachu korpusu lukarny. Skrzydło zach. nieznacznie węższe od korpusu, z pięciobocznym zamkniętym ryzalitem od str. zach. zwieńczonym tarasem. Nakryte trójpłaciowym dachem, z wystawką od str. zach., nakrytą dwuspadowym dachem.

ELEWACJE:

rozcłonkowne. Otynkowane, na cokole, zwieńczone rozbudowanym gzymsem wieńczącym, rozcłonkowymi prostokątnymi otworami okiennymi i drzwiowymi. Otwory w deskowych opaskach z gzymсами odcinkowymi w zwieńczeniu. Nad gzymсами daszki kapnikowe z dachówki, pod podokiennymi gzymсами dekoracyjnie formowana deska ze zwisami.

Elewacja frontowa (pd.-zach.): ośmioosiowa. Korpus z wgłębnym portykiem na środku, czterokolumnowym poprzedzonym szerokimi schodami. Kolumny portyku parzyste, tokańskie. Belkowanie portyku złożone z profilowanego gzymsu i gładkiego fryzu. Pod portykiem, na środku drzwi główne, po bokach otwory okienne. W szczycie portyku półkoliste okno. Na osiach bocznych okna. Skrzydło zach. z dwoma oknami. *Elewacja ogrodowa* - siedmioosiowa, ryzalit trójosiowy, poprzedzony tarasem oraz schodami. Na środkowej osi ryzalitu drzwi, na bocznych okna. Skrzydło zach. z jednym oknem na środku. *Elewacja zach.* - z niewielkim trójbocznie zamkniętym ryzalitem - wiatrołapem. Wiatrołap z drzwiami na środku i wąskimi okienkami po bokach. Po jego obu stronach okna. W wystawce dachowej drzwi na środku. *Elewacja wsch.* - czteroosiowa, z trójbocznym zamkniętym z oknami na bocznych, W długości tarasu dwa otwory drzwiowe. Wystawka dachowa. Tarasy z tralkowymi balustradami. *Ciąg dalszy opisu na wkleśce.*

14. Kubatura	15. Powierzchnia użytkowa	16. Przeznaczenie pierwotne	17. Użytkowanie obecne
2888 m ³	572 m ²	dwór	dwór
18. Stan zachowania		18. Istniejące zagrożenia, najpilniejsze postulaty konserwatorskie	
<p>Ogólny stan obiektu - bardzo dobry.</p> <p>Posadzki, podłogi - dobry,</p> <p>Stropy, sklepienia - dobry,</p> <p>Więźba dachowa - dobry,</p> <p>Pokrycie dachu - dobry,</p> <p>Stolarka - dobry.</p>		<p>Brak, obiekt po pracach remontowych</p>	

20. Akta archiwalne (rodzaj akt, numer i miejsce przechowywania)

21. Uwagi

22. Adnotacje o inspekcjach, informacje o zmianach (daty, imiona i nazwiska wypełniających)

22. Bibliografia
Zabytki architektury i budownictwa w Polsce, woj. siedleckie, ODZ Warszawa 1988,
z.36, t.1, s.23;
Olesin, Ewidencja parku dworskiego, 1979 r., mps WUOZ w Warszawie Del. w Siedlcach;

24. Opracowanie karty ewidencyjnej (autor, data i podpis)

Tekst mgr Jan Maraśkiewicz, VII. 2014 r.

Plany, rysunki mgr Jan Maraśkiewicz, VII. 2014 r.

Fotografie mgr Jan Maraśkiewicz, VII. 2014 r.

Miejsce przechowywania negatywów WUOZ w Warszawie Delegatura w Siedlcach.....

23. Źródła ikonograficzne (rodzaj, sygnatura i miejsce przechowywania)

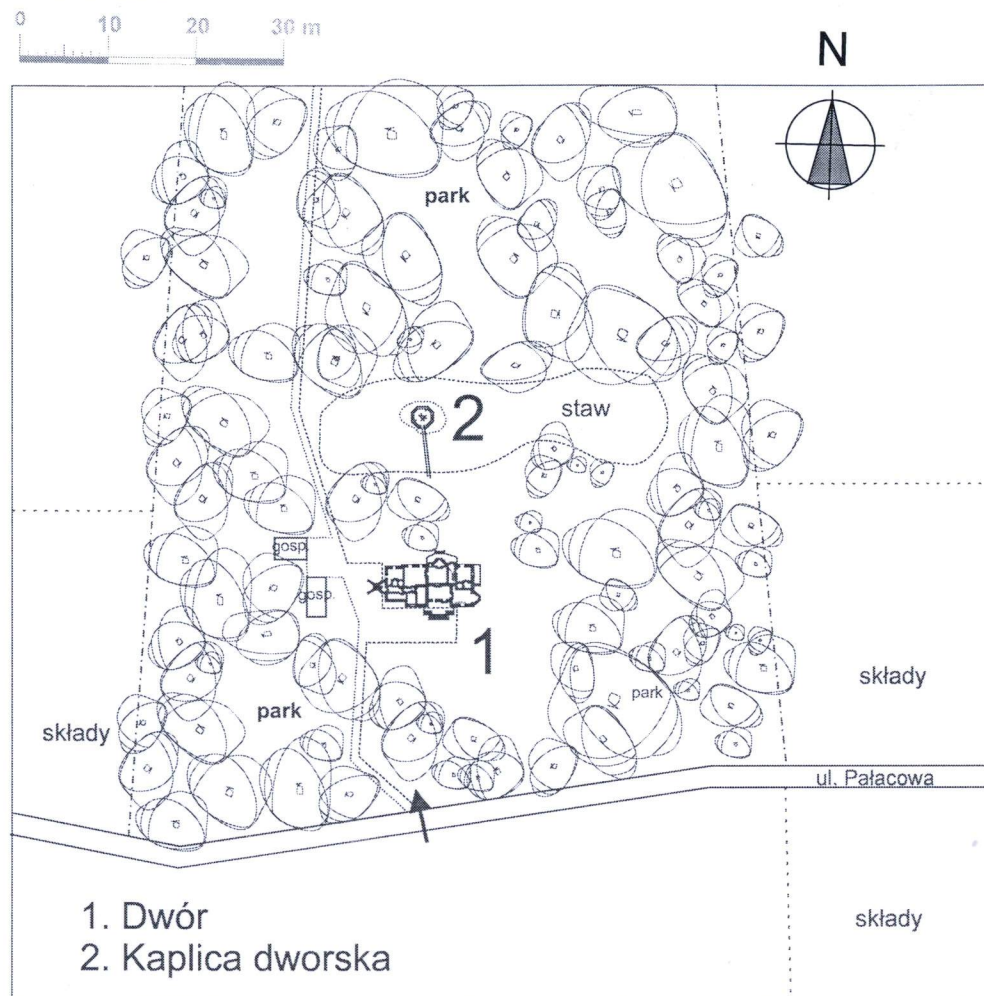
Karta po wypełnieniu podlega ochronie na podstawie przepisów prawa autorskiego

25. Załączniki

Wkładka -2

ZAŁĄCZNIK DO KARTY EWIDENCYJNEJ NR 1

1. Miejscowość	OLEŚIN	5. Nazwa zabytku (jak w karcie), adres	6. Zawartość załącznika
2. Gmina	Dębe Wielkie	DWÓR, w zespole dworsko-parkowym Olesin, 05-311 Dębe Wielkie	fotografie, plany
3. Powiat	miński		
4. Województwo	mazowieckie		



WNĘTRZE:

pomieszczenia otynkowane, z podłogami lub parkietami, stropy z fasetami, W hallu i salonie ozdobne piece kaflowe. Hall z otwartą antresolą, ta z tralkowymi balustradami. Otwory drzwiowe w deskowych, ozdobnych opaskach z rozbudowanymi odcinkowymi gzymsami w zwieńczeniu. Dominuje wydłużony salon (trak ogrodowy) oraz hall w którym główna klatka schodowa prowadząca na antresolę. Boczna klatka schodowa w międzytraktowym korytarzu. Komunikacja z zewnątrz z każdej ze stron. Komunikacja wewnątrz w układzie traktowym i między przylegającymi do siebie pomieszczeniami. Wszystkie pomieszczenia doświetlone.

INSTALACJE:

elektryczna, wod.-kan., ogrzewanie piecowe.

Fotografie:

1. Elewacja ogrodowa, pn.,
2. Elewacja pn.,
3. Elewacje pd. oraz wsch.,
4. Elewacja frontowa, pd.,
5. Elewacja frontowa, portyk,
6. Wnętrze, piec salonu,
7. Wnętrze, frag. hallu,
8. Elewacje wsch. oraz pn.,
9. Frag. elewacji ogrodowej,
10. Elewacja frontowa,
11. Elewacja zach.

Opracowanie załącznika (data i podpis)

mgr Jan Maraśkiewicz, VII. 2014 r.



2



3



4



5

ZAŁĄCZNIK DO KARTY EWIDENCYJNEJ NR 2

1. Miejscowość	OLESIN	5. Nazwa zabytku (jak w karcie), adres DWÓR, w zespole dworsko-parkowym Olesin, 05-311 Dębe Wielkie	6. Zawartość załącznika fotografie, plany
2. Gmina	Dębe Wielkie		
3. Powiat	miński		
4. Województwo	mazowieckie		



6



7

Opracowanie załącznika (data i podpis)

mgr Jan Maraśkiewicz, VII. 2014 r.

