

KARTA EWIDENCYJNA ZABYTKU NIERUCHOMEGO

WPISANEGO DO REJESTRU ZABYTKÓW

3. Miejscowość **DŁUŻNIEWO** 3017 we

1. Nazwa

BUDYNEK DAWNEGO DWORU, w zespole podworskim

2. Czas powstania

3 ćw. XIX w.

4. Adres

Dłużniewo 41

09-130 Baboszewo

nr ewidencyjny działki 125; 126

nr księgi wieczystej

5. Przynależność administracyjna

województwo

mazowieckie

powiat

płoński

gmina

Baboszewo

6. Współrzędne geograficzne

N:52°42'12.1"

E:20°20'7.95"

7. Poprzednie nazwy miejscowości

Dłużniewo

8. Właściciel i jego adres

Własność prywatna

9. Użytkownik i jego adres

Hotel Dworek Zajazd

„Gospoda na Mazowszu”

Dłużniewo 41

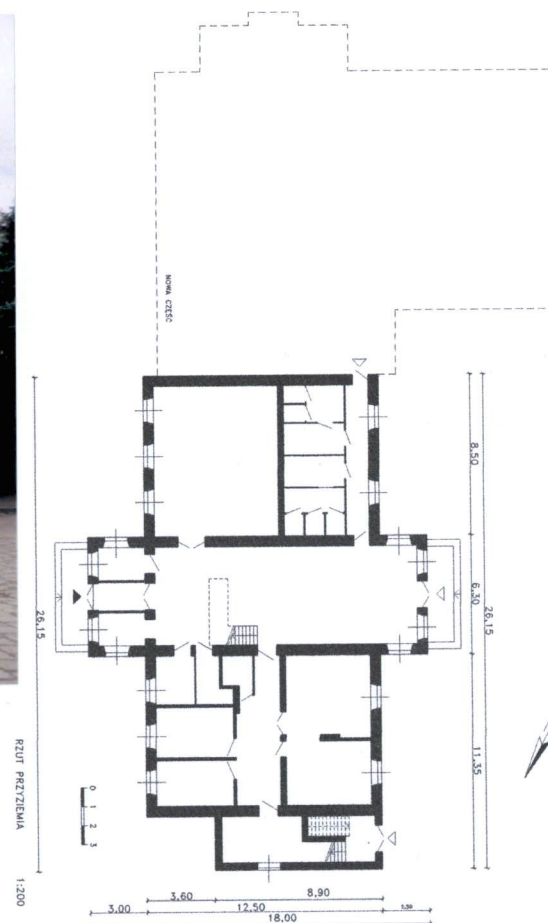
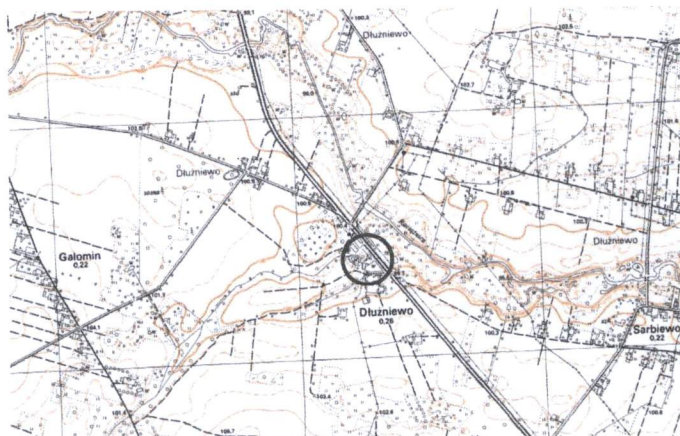
09-130 Baboszewo

10. Formy ochrony

Nr rej. 192/A/80 z dn. 01.06. 1980 r.

Studium uwarunkowań i kierunków zagospodarowania przestrzennego Gm. Baboszewo,

Uchwała Rady Gm. Baboszewo Nr XXI/102/01 z dn. 27.08.2002 r.



12. Historia obiektu, autorzy, określenie stylu

Zespół dworsko-parkowy założony prawdopodobnie na przełomie XVIII i XIX w. Dwór wzniesiono w 3. ćw. XIX w., dla rodziny Radzywińskich, a później znajdował się w posiadaniu Kocięckich. W okresie powojennym został zdewastowany. Od 1981 własność [REDAKOWANE]
[REDAKOWANE] Gruntownie remontowany i przebudowany wewnątrz ok. 2007 r., rozbudowany i adaptowany na motel i restaurację.

Klasycyzm

13. Opis (sytuacja, materiał i konstrukcja, rzut, bryła, elewacje, wnętrze, wyposażenie, instalacje)

SYTUACJA: Zespół pałacowo-parkowy położony przy drodze Mława-Płońsk, po jej zach. Oddzielony od drogi utwardzonym parkingiem, otwarty od str. pd. na łąki i dwa niewielkie stawy, otoczony z pozostałych stron pozostałościami parku. W środku parku uprawne pola. Wokół założenia łąki i uprawne pola. Pałac zwrócony frontem w kierunku wsch., przy jego szczytowej pd. ścianie nowa dobudówka.

MATERIAŁ I KONSTRUKCJA: Murowany z cegły, obustronnie otynkowany. W części pomieszczeń tapety. Piwnice sklepione kolebkowo. Posadzki gressowe oraz z terakoty, panele podłogowe. Stropy drewniane, belkowe, na parterze z kasetonowym podziałem oraz belkowe nagie, wszystkie z deskową międzybelkową podbitką. Więźba dachowa drewniana, krokwiowo-jętkowa, ze ścianami stolcowymi włączonymi w ściany użytkowego poddasza, docieplone, obite płytą gipsową. Dach kryty blachą dachówkopodobną. Stolarka okienna drewniana oraz plastikowa, jednoskrzydłowa z wielopolowym podziałem oraz dwuskrzydłowa ze skrzydłem nadślemiennym. Stolarka drzwiowa drewniana, futrynowa, płycinowa, filongowa, klepkowa oraz plastikowa przeszklona. Kominy ceglane, słupowe w ścianach. Kominek z dekoracyjnych kafli. Schody wewnętrzne, betonowe, wylewane, zabiegowe, z drewnianymi stopnicami i balustradą. Schody zewnętrzne betonowe wylewane, w terakotowej okładzinie.

RZUT: korpus na planie prostokąta, z ryzalitami od frontu oraz strony ogrodowej. Przy ścianie pn dobudówka przesunięta w kierunku zach. Trójdziałowy, wielopomieszczeniowy. Jednoprzestrzenny w dziale środkowym, w szerokości ryzalitów, dwutraktowy w dwukrotnie szerszych działach skrajnych. Trakt frontowy głębszy od tylnego, w dziale pn. wzdłużny międzytraktowy korytarz oraz trzy pomieszczenia od frontu. Pomieszczenie przy dziale środkowym z dodatkowym wzdłużnym podziałem (dwie recepcje i magazynek). W trakcie frontowym, dziale pd. duży pokój. W trakcie tylnym i dziale, pn. dwa pokoje, w dziale pd. zespół sanitariatów oraz magazynków połączony wzdłużnym korytarzykiem który przy zewnętrznej ścianie dworu.

BRYŁA: parterowa z użytkowym poddaszem, podpiwniczona, na kryta dwuspadowym dachem z lukarnami. Na środku dwukondygnacyjna wystawka tworząca od frontu i tyłu wydatne ryzality, nakryta dwuspadowym dachem, wyższym od dachu korpusu, w poprzecznym układzie. Ryzality poprzedzone tarasami, te z szerokimi schodami.

ELEWACJE: *Elewacja frontowa, wsch.* - dziewięcioosiowa, w pilastrowym opracowaniu, na cokole, zwieńczona mocno profilowanym i wyładowanym gzymsem. Pilastry przy narożach i między osiami, tokańskie, boniowane, przedłużone do gzymsu wieńczącego nasadnikami. Na osiach korpusu prostokątne otwory okienne, w profilowanych opaskach oraz gzymsami podokiennymi. Pod i nad oknami oprofilowane płyciny, górne na wysokości nasadników. Ryzalit - zwieńczony ścianką kolankową, ogzymsowaną i opilastrowaną przy narożach. Na tle ścianki trójkątny, gzymsowy naczólek. Kondygnacja górna ryzalitu zwieńczona belkowaniem złożonym z wydatnego gzymsu i szerokiego fryzu, zgierowanego w linii narożnych pilastrów. Fryz rozczłonkowany wzdłużną płyciną w której mocno uproszczone motywy z laną i oplatającą ją spiralnie wicią „wawrzynu”. Między kondygnacjami ryzalitu szeroki balkon na żeliwnych akantowych konsolach z ażurową, żeliwną balustradą. Na osiach bocznych ryzalitu otwory okienne, środkowej drzwiowe. Otwory parteru półkolistie zamknięte, wszystkie w profilowanych opaskach. *Elewacja ogrodowa, zach.*, analogicznie opracowana. *Elewacja pn.* - jednoosiowa, z oknem dobudówki - wejściem do piwnic.

WNĘTRZE: pomieszczenia przekształcone i adaptowane do nowej hotelowej i restauracyjnej funkcji. Ściany pomieszczeń otapetowane, na parterze posadzki z terakoty, w pokojach hotelowych podłogowe panele. Dłotki płaskie w pomieszczeniach zaplecza oraz korytarzach, belkowe w pozostałych pomieszczeniach. Na środku „wielka przechodnia sieć”, adaptowana na restaurację. W niej zabiegowe schody na górę. Komunikacja z zewnątrz poprzez ryzality, komunikacja wewnątrz oparta o międzytraktowe korytarze. Sanitariaty, magazynki oraz korytarz działu pn. ciemne. Pozostałe pomieszczenia doświetlone.

INSTALACJE: elektryczna, wod.-kan., c-o., kominowa.

14. Kubatura	15. Powierzchnia użytkowa	16. Przeznaczenie pierwotne	17. Użytkowanie obecne
ok. 1720 m ³	parteru - 312 m ² łącznie - 512 m ²	dwór	hotel, restauracja
18. Stan zachowania		19. Istniejące zagrożenia, najpilniejsze postulaty konserwatorskie	
<p>Obiekt gruntownie wewnątrz przekształcony. Ogólny stan techniczny budynku - dobry</p> <p>Ściany - dość dobry, Posadzki - dobry, Wieżba dachowa - dość dobry, Pokrycie dachu - szczelne, Stolarka drzwiowa - dobry.</p>		Brak	

20. Akta archiwalne (rodzaj akt, numer i miejsce przechowywania)

22. Bibliografia

Słownik Geograficzny Królestwa Polskiego i innych krajów słowiańskich, F. Sulimierski, W. Walewski, W-wa 1881, t.XV., s.413.

Katalog Zabytków Sztuki w Polsce, opr. I.Galicka, H. Sygietyńska, woj. warszawskie, „Płońsk i okolice”, t-X, z.16., s.34, IS PAN Warszawa 1979.

23. Źródła ikonograficzne (rodzaj, sygnatura i miejsce przechowywania)

21. Uwagi

22. Adnotacje o inspekcjach, informacje o zmianach (daty, imiona i nazwiska wypełniających)

24. Opracowanie karty ewidencyjnej (autor, data i podpis)

Tekst mgr inż. arch. Dagmara Maraśkiewicz, X. 2016 r. 

Plany, rysunki mgr inż. arch. Dagmara Maraśkiewicz, X. 2016 r. 

Fotografie mgr inż. arch. Dagmara Maraśkiewicz, X. 2016 r. 

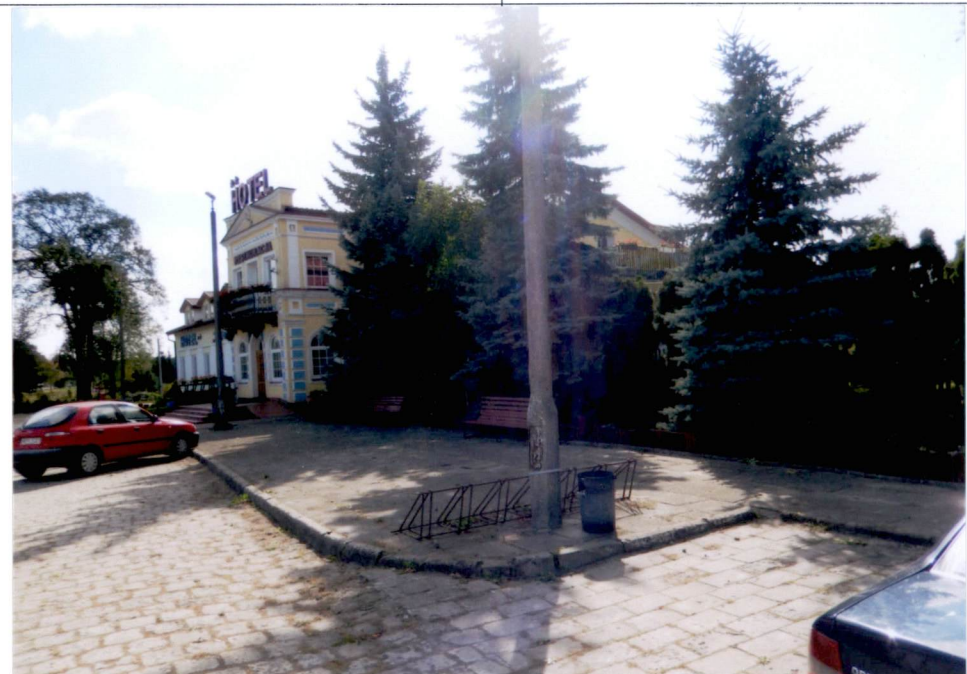
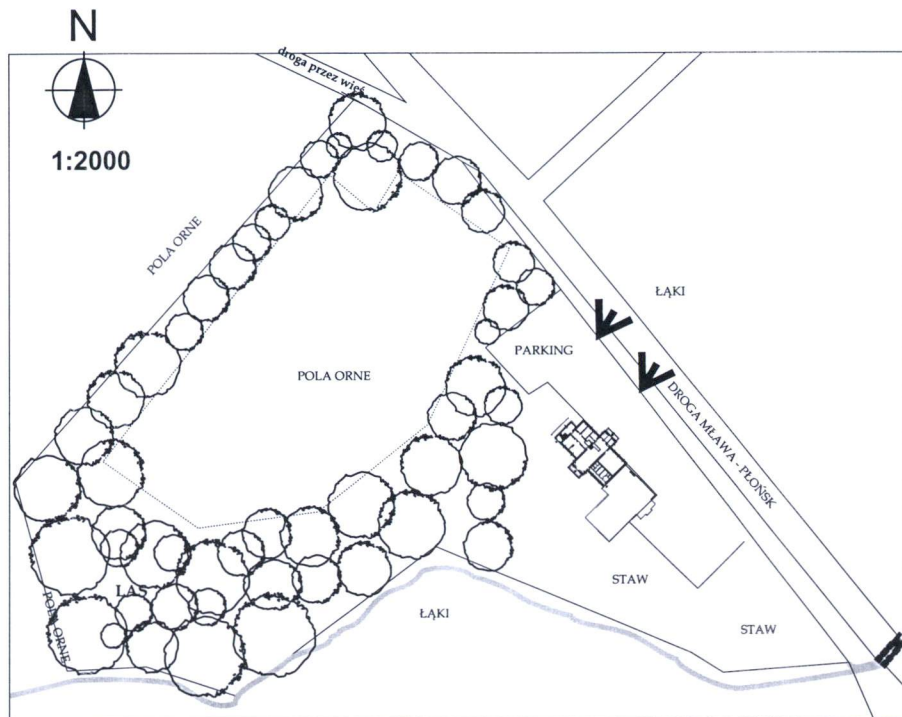
Miejsce przechowywania negatywów WUOZ w Warszawie Delegatura w Ciechanowie.....

Karta po wypełnieniu podlega ochronie na podstawie przepisów prawa autorskiego

25. Załączniki

ZAŁĄCZNIK DO KARTY EWIDENCYJNEJ NR 1

1. Miejscowość	DŁUŻNIEWO	5. Nazwa zabytku (jak w karcie), adres BUDYNEK DAWNEGO DWORU, w zespole podworskim Dłużniewo 41 09-130 Baboszewo	6. Zawartość załącznika opis, plany, fotografie
2. Gmina	Baboszewo		
3. Powiat	płocki		
4. Województwo	mazowieckie		



Opis fotografii:

1. elewacja frontowa, wsch.,
2. Widok od str. pn.,
- 3-4. Elewacja ogrodowa,
5. Wnętrze „wielka sień”,
6. Wnętrze, pokój pd. traktu frontowego,
7. Ryzalit ogrodowy,
8. Gzyms wieńczący,
9. Drzwi frontowe,
10. Korytarz pd.

Opracowanie załącznika (data i podpis)
mgr inż. arch. Dagmara Maraśkiewicz, X. 2016 r.

Dagmara Maraśkiewicz



3



5



4

6

ZAŁĄCZNIK DO KARTY EWIDENCYJNEJ NR 2

1. Miejscowość	DŁUŻNIEWO	5. Nazwa zabytku (jak w karcie), adres BUDYNEK DAWNEGO DWORU, w zespole podworskim Dłużniewo 41 09-130 Baboszewo	6. Zawartość załącznika fotografie
2. Gmina	Baboszewo		
3. Powiat	płoński		
4. Województwo	mazowieckie		



7

8

9

Opracowanie załącznika (data i podpis)
mgr inż. arch. Dagmara Maraśkiewicz, X. 2016 r.

Dagmara

