

MAZOWIECKIE

Park w Miłobędzynie

Gm. Sierpc

Ewidencja Parków Zabytkowych

Województwa Płockiego

5814



Uzupełnienia i poprawki, tak  
w części opisowej, jak i na planie  
wykonałem zgodnie ze wskazówkami  
ob. recenzentki.

*M. Rygl*

ARCHIWUM  
OŚRODEK OCHRONY  
ZABYTKOWEGO KRAJOBRAZU  
ul. Szwoleżerów 9 tel. 621 62 41 w. 244

*Nr inw. 6185*

**BIBLIOTEKA**

Zarządu Ochrony i Konserwacji Zesp. Pałac.-Rezyd.

*Nr inw. 6185*  
ul. Szwoleżerów Nr 9, tel. 29 67-78



# ANALIZA I OCENA WARTOŚCI ZABYTKOWYCH ZAŁOŻEŃ ZIELENI

Park, ogród, aleja, zieleń towarzysząca Rodzaj parku/ogrodu: klasztorny, zamkowy, pałacowy, dworski, miejski <span style="margin-left: 50px;">+ +</span> Czas powstania: I poł. XIX w. Forma stylowa: Krajobrazowy. Wielkość: 231 ha.		Nazwa: MIKOŁAJCZYŃ Adres: gm. Sierpe Województwo: Płock Użytkownicy: PGR	
---	--	---	--

K R Y T E R I A		0	1	2	3	4
		zły	mierny	db	b. db	

<b>A</b>  I.  Wartości zabytkowe          II.          III.	Stopień przetrwania elementów dawnego układu przestrzennego						
	1. Osie i ciągi kompozycji (relacja z architekturą)		+				
	2. Układ dróg			+			
	3. Stopień przetrwania starodrzewia		+				
	4. Układ wodny i pierw. ukształt. terenu			+			
	5. Zachowanie dawnych elementów architektury i małej architektury				+		
	Wartość układu przestrzennego						
	1. Jednorodność stylu całego układu lub wysoka czytelność nawarstwień stylowych		+				
	2. Wartość historyczna układu (dawność)			+			
	3. Wartość obiektów architektury				+		
	4. Reprezentatywność lub unikalność w skali regionu lub kraju		+				
	5. Wartości krajobrazowe i estetyczne			+			
	Wartości tradycji historycznej (w sensie potencjonalnych walorów turystycznych)						
	1. Związek obiektu z postaciami lub wydarzeniami historycznymi		+				
	Wartości zabytkowe ogółem					8	

<b>B</b>  I.  Wartości przyrodnicze i ekologiczne	Wartości przyrodnicze i ekologiczne						
	1. Rzadkie gatunki drzew i krzewów		+				
	2. Drzewa o charakterze pomników przyrody			+			
	3. Intensywność zadrzewienia		+				
	4. Stan zdrowotny drzewostanu			+			
	5. Znaczenie ekologiczne			+			
	Wartości przyrodnicze ogółem					3	
Ogólna ocena obiektu					M		

Analizę sporządził: *czł.*

Data: *4.8.83.*

**Uwaga dotycząca koniecznej doraźnej interwencji w zakresie zmiany sposobu użytkowania obiektu oraz działań konserwatorskich w odniesieniu do zadrzewienia i obiektów architektonicznych — podać na odwrocie karty!**

*Park ordobny z zielonost. ryglony przez PGR pod kierunkiem  
Silesko, Kierska i Cielistka*



RECENZJA EWIDENCJI PARKU

Nazwa parku - adres Park w Miłobędzynie, gmina Sierpc, woj. płockie

Autor ewidencji mgr inż. Marian Ryglewicz Rok opracowania 1981

Czy ewidencja wykonana jest zgodnie z instrukcją Tak

Czy jest kompletna Tak

Analiza historyczna

Bez zastrzeżeń

Wykorzystanie źródeł

Analiza układu przestrzennego

Dostępne informacje źródłowe i stan po  
pozostałości parku nie dają podstawy  
do pełnego odtworzenia pierwotnego uk-  
ładu kompozycyjnego.

Inwentaryzacja roślin

Bez zastrzeżeń

Analiza stopnia zachowania

Wystarczająca

Wnioski autorów ewidencji

We wnioskach należy uwzględnić ochro-  
nę zabytkowych elementów założenia,  
jaki stanowią budynki zabytkowe wraz  
z pozostałym drzewostanem,

Dokumentacja fotograficzna

Dokumentacja foto ilustruje obiekt  
w sposób zadowalający

Ocena planu parku

Brak granicy ochrony zabytkowego zało-  
żenia

Ogólna ocena ewidencji

Ogólnie, ewidencja wykonana jest  
wystarczająco dla celów oceny jego  
wartości i może być przyjęta po uwz-  
ględnieniu powyższych uwag.

Warszawa, dnia Lwr 10 X 181

Recenzent

[Signature]

**BIBLIOTEKA**  
Zarząd Ochrony i Konserwacji Zesp. Park. - Ogrod.  
ul. Szwoleżerów Nr 9. tel. 29-67-78  
24.85 dly

**ARCHIWUM**  
OŚRODEK OCHRONY  
ZABYTKOWEGO KRAJOBRAZU  
ul. Szwoleżerów 9 tel. 621 62 41 w. 244  
Nr inw. 6185



# METRYCZKA PARKU - OGRODU

1.	<u>Adres: miejscowość /dzielnica, ulica, nr. posesji /</u> Miłobędzyn		<u>gmina</u> Sierpc	<u>województwo</u> płockie
2.	<u>Nazwa parku</u>	<u>aktualna</u>	<u>dawna</u>	
3.	Rodzaj parku i stan jego zachowania : park dworski w stylu krajobrazowym - stan średni			
4.	<u>Czas powstania i ważniejsze fazy przekształcania :</u> I-sza połowa XIX wieku			<u>Autor</u>
5.	<u>Powierzchnia parku:</u> Ogółem ha Parku=0.80, sadu=1.51= 2.31	<u>w tym wód ha</u> 0.03	<u>Istniejące budynki :</u> 1. 0 wartościach zabytkowych a/dwór z I poł. XIX w. b/ stajnia c/ chlewnia	
6.	<u>Data i nr. rejestru parku-ogrodu</u>	6 <sup>ta</sup> Opinia Komisji Konserwat.		
7.	<u>Użytkownicy obiektu :</u> Państwowe Gospodarstwo Rolne Miłobędzyn			
8.	<u>Istniejące dokumentacje :</u> /data i autor/	1. <u>Pomiar sytuacyjno-wysokościowy</u> Woj.Biur Geod. i TR - Oddział Sierpc w 1962 r.	2. <u>Inwentaryzacja zieleni</u>	
		3. <u>Studium historyczne</u>	4. <u>Założenia techn. ekon.</u>	5. <u>Dokumentacje branż. ekspert.</u>
9.	<u>Przeprowadzone remonty:</u>	<u>Budynków</u> w 1959r. na budynku dworskim zamienione dachówkę na eternit	<u>Parku</u>	<u>Metrykę sporządził:</u> Data: mgr inż. Marian IX.1981. Ryglewicz.

*Marian Ryglewicz*



PARK W MILBEDZYNIE

EWIDENCJA PARKÓW ZABYTKOWYCH

WOJEWODZTWA PŁOCKIEGO

Autor opracowania:

*Marian Ryglewicz*  
mgr inż. Marian Ryglewicz

Recenzent:

mgr Maria Jędrzejewska

SIERPC

-

WARSZAWA

1981r.

BIBLIOTEKA

Zarządu Ochrony i Konserwacji Zesp. Pałac.-Ogród.

*Nr inw. 4185 dep*  
ul. Szwojezerów Nr 9. tel. 29-67-78



### Spis treści

I. Krótka analiza historyczna.	strona	1-2
II. Układ przestrzenny i jego ewolucja	"	2-3
III. Stan obecny	"	3
IV. Krótka inwentaryzacja drzewostanu	"	4
V. Wnioski na przyszłość	"	5
VI. Dokumentacja fotograficzna	"	5
VII. Źródła do dziejów parku	"	6
VIII. Fotografie		
IX. Mapy :		
a/ Orientacja	w skali	1:25.000
b/ Plan parku	"	1:1.000
c/ Mapa sytuacyjno-wysok.	"	1:1.000



## I. Krótka analiza historyczna.

Majątek Miłobędzyn wg danych Słownika Geograficznego Królestwa Polskiego z 1885r./tom VI.,str.436/ położony jest nad rzeką Skrwą w gminie Białyszewo,pow.sierpeckiego w odległości 3 wiorst od Sierpca.Leży w płaszczystej okolicy.Posiada kaplicę,młyn wodny,tartak gorzelnię,cegielnię, 20 domów,272 mieszkańców. W 1827r. 14 domostw, ze 107mieszkańcami.Folwark Miłobędzyn z wsiami:Miłobędzyn,Piaski i Km Kwaśno albo Budy Miłobędzkie - rozległ.morgów 1.029, w tym grunty orne i ogrody 398 mg.,łąk 28 mr.,wody 1mr.,lasu 374 mr.,zarośli - 185 mr.,nieużytki i place 20 mr. W osadach młyn i karczma mr.23., Wieś Kwaśno /Budy Miłobędzkie/ osad 10- gruntów mr.91.

Nazwiska właściciela z tego okresu nie znamy.Natomiast w XIX w. należy on do rodziny Bukowskich.

Respondent Boros Franciszek/urodz.w 1921r./od 1929r .zamieszkał w folwarku miłobędzyn,gdzie pracuje do chwili obecnej,oświadczył że jak zapamiętał,to właścicielem Miłobędzyna był Nikodem-Antoni Bukowski z żoną Marią. Mieli oni troje dzieci-najstarszy Tadeusz-oficer zawodowy kawalerii - zginął w Katyniu,córka Anna była po wojnienauczycielką,najmłodszy syn Kazimierz,oficer rezerwy również zginął na wojnie.

Ok.1930 roku żył jeszcze i ojciec właściciela,który prawdopodobnie ukończył Szkołę Sztuk Pięknych i zajmował się rzeźbieniem świątków. Z rzeźb tych "Chrystus pod słupem",znajdował się w kapliczce parokcej,aobecnie znajduje się w Muzeum Etnograficznym w Sierpcu., natomiast rzeźba Madonny znajduje się w kaplicy przy wylocie drogi z Miłobędzyna do Bledzewa.

*wojny* Ob.Bukowski był wzorowym rolnikiem,toteż chociaż z chwilą wybuchu okupant przysłał administratorów niemieckich,to korzystali oni z rad fachowych dawnego właściciela, tak,że dopiero w 1942r. wysiedlono go do wsi Sułocin Teodory,gdzie zmarł nie doczekawszy wyzwolenia Polski.

Na podstawie danych z Wydziału Hipotecznego Sądu Okręgowego w Płocku wiemy,że zgodnie z dekretem PKWN z dnia 6 września 1944r. o przeprowadzeniu reformy rolnej maj.Miłobędzyn został 27.II.1945r. przejęty na własność Skarbu Państwa, a już 18 marca tegoż roku powołano Komisję Podziału Ziemi,która maj.Miłobędzyn o pow.ogólnej 245 ha podzieliła w następujący sposób:



Rozparcelowano	- 131.65 ha
Przeznaczono na Ośrodek Kultury Rolnej	- 109.00 "
Drogi zajmowały	- 3.86 "
Rowy	- 0.49 "
	-----
Razem	= 245.00 ha.

Podziału na gruncie i szkic sporządziła w 1945 r. geodetka Maria Konopacka, a rejestr pomiarowy ułożył w 1946 r. młerniczy WUZ w Warszawie Stanisław Mikszał.

Z terenów przeznaczonych na Ośrodek Kultury Rolnej zorganizowano niezwłocznie Państwowe Gospodarstwo Rolne Miłobędzyn w skład którego weszły oczyszczone dwór z parkiem i sadem oraz wszystkie zabudowania gospodarcze i mieszkalne.

W roku 1949, t.j. po przeniesieniu biura Nadleśnictwa Sierpc z Kwaśna do Sierpca do PGR Miłobędzyn przyłączone zostały grunty i zabudowania maj. Kwaśno, co przyczyniło się do dużej

dewastacji tego ostatniego, a mianowicie: w 1955 r. na polecenie dyrektora Zespołu PGR w Dziębakowie rozebrano k i przewieziono do Dziębakowa stodołę drewnianą o wym. ok. 25 x 10 m. W późniejszym okresie rozebrano piękny śpichlerz murowany, całkowicie podpiwniczony o wym. ok. 15 x 10 m., a nawet mieszkanie dla służby ok. 10 x 8 m., przylegające do budynku gospodarczego.

Również w drzewostanie, należącym do maj. Kwaśno, po włączeniu go do PGR Miłobędzyn nastąpiły niekorzystne zmiany, mianowicie: istniało tu 6 sztuk zabytkowych dębów w wieku ponad 250 lat, które jeden z dyrektorów polecił wyrąbać z przeznaczeniem na opał, mimo dobrego stanu.

## II. Układ przestrzenny i jego ewolucja.

W majątku Miłobędzyn w I-ej połowie XIX wieku zbudowano dwór murowany, parterowy o wymiarach 18x10 m. na planie prostokąta z m z dwiema przybudówkami ze szczytów o wymiarach 5x10 m. Od frontu znajduje się facjata i balkon na czterech słupach. Dach na korpusie dwuspadowym z naczółkami. Układ wnętrza dwutraktowy. Dwór ten zlokalizowano w sąsiedztwie parku i prowadziły od niego dwie osiewidokowe: jedna na wschód w kierunku parku i szpaleru druga na zachód wzdłuż drogi prowadzącej od dworu w kierunku wsi Miłobędzyn. Przed gankiem dworu znajdował się klomb.



Na południe od parku i dworu założono sad owocowy. Czas założenia parku i sadu pokrywa się mniejwięcej budową dworu. Całość ta od strony północnej i wschodniej obsadzona została gęstym szpalerem drzew leśnych, w których przeważał klon jawor z domieszką grochodrzewia, grabu, dębu szypułkowego. Do szpaleru tego, zwłaszcza od strony wschodniej przybito drut koleczasty, który czasem wrosł w drzewa. Wzdłuż tego szpaleru od strony sadu od parku aż do drogi Miłobędzyn - Sierpc prowadzi dróżka oddzielona od sadu żerdziami, natomiast od strony pola jest rów odwadniający.

Od południa sad odgrodzony jest od drogi siatką, natomiast od zachodu istnieje parkan murowany, w części środkowej zniszczony. Na zachód od tego parkanu znajduje się staw o pow. ok. 1.08 ha. Na północ od stawu i na zachód od dworu i parku znajdują się zabudowania dworskie, których część można potraktować jako zabytkowe, np. stajnia i chlewnia. Część budynków znajduje się na południe od stawu poza drogą Miłobędzyn wieś - Sierpc.

Powyższy układ przestrzenny właściwie nie uległ zmianie. Nie uległy również zmianom drogi prowadzące do parku jak również dojazd do dworu. Zatarł się tylko dawny podjazd do dworu z podwórza, gdyż w pobliżu klombu przed paroma laty wykopano studnię, a wjazd zlikwidowano. Woda z tej studni doprowadzona została do dworu i innych budynków mieszkalnych i gospodarczych. Wszystkie budynki posiadają również oświetlenie elektryczne. Ogrzewanie we wszystkich budynkach jest piecowe.

### III. Stan obecny.

We dworze w roku 1959 przeprowadzono remont kapitalny, podczas którego zmieniono pokrycie dachu zamieniając dachówkę na eternit. Co dotyczy parku, to jak widać z mapy pomiarowo-wysokościowej z 1962r. ogólna powierzchnia wynosiła ok. 2.34 ha, w tym 1.51 ha sadu oraz 0.80 ha parku właściwego i 0.03 ha stawu. Natomiast obecnie powierzchnia parku wynosi zaledwie 0.33 ha, gdyż na pozostałej powierzchni wyrabano drzewostan, przeznaczając teren pod silosy, kurnik i cieletnik, co stwarza warunki wykluczające przebywanie w parku. Wzniesienie terenu pod parkiem i zabudowaniami waha się od 122-125 m. nad poziom morza.



### III. Krótka inwentaryzacja drzewostanu

Ogólna ilość drzew w szpalerze otaczającym sad i park wynosi ok. 90 sztuk, natomiast w samym parku pozostało ich zaledwie ok. 30 sztuk.

W rozbiściu na poszczególne rodzaje drzew ilość ich przedstawia się następująco:

Lp.	Rodzaj drzewa	Ilość szt.	Pierśń. cm.	Procent %
1.	Klon jawor - <i>Acer pseudoplatanus</i>	66	16 - 50	55 %
2.	Grochodrzew - <i>Robinia pseudoacacia</i>	20	14 - 40	17 "
3.	Kasztanowiec - <i>Aesculus hippocastanum</i>	16	24 - 58	13 "
4.	Grab pospolity - <i>Carpinus betulus</i>	13	20 - 50	11 "
5.	Lipa drobnolistna - <i>Tilia parvifolia</i>	5	36-40,70	3 "
6.	Dąb szypułkowy - <i>Quercus pedunculata</i>	2	92 i 115	1 "
Razem		122		100 %.

Wiek tych drzew można przyjąć ok. 120 - 150 lat. Wysokość w granicach 18 - 25 m. Do drzew w szpalerze przybito drut kolczasty który wrósł w drzewa.

Jakość drzew w parku jest dosyć dobra, natomiast w szpalerze jest sporo drzew suchych i usychających, co spowodowane jest naturalnym wydzielanem się z powodu nadmiernego zagęszczenia. Krzewów brak.



#### V. Wnioski na przyszłość.

W majątku Miłobędzyn ochroną konserwatorską należy objąć nie tylko dwór i park, ale również wszystkie dawne budynki gospodarcze, znajdujące się w granicach - ochrony zabytkowego założenia. Celem przywrócenia obiektowi dawnego jego stanu za niezbędne uznaje się wykonanie następujących prac:

1. Możliwie szybkie przeprowadzenie remontu kapitalnego dworu.
2. Remonty w zabytkowych budynkach gospodarczych winny odbywać się również po uzgodnieniu prac z Konserwatorem Zabytków.
3. Z terenu parku należy w możliwie szybkim czasie usunąć silosy, kurnik i cielećnik. Obiekty te winny być przeniesione na teren folwarku, najlepiej do zachodniej jego części.
4. Po przeniesieniu powyższych obiektów teren należy ponownie niezwłocznie zadrzewić.
5. Również drogi, znajdujące się w granicach ochrony ekologicznej należy uzupełnić drzewami leśnymi.
6. Przekazać Nadleśnictwu Sierpc pas drzewostanu, rosnący w prakorycie rzeki Skrwę wzdłuż całego byłego folwarku Kwaśno. Drzewostan ten z uwagi na swoje walory przyrodnicze nie może ulegać dalszej dewastacji, a winien być uznany za rezerwat przyrody.
7. Usunąć ze szpaleru otaczającego park i sad posusz.
8. Prześwietlić korony drzew owocowych.
9. Postawienie w parku ławek.

#### VI.4 Dokumentacja fotograficzna.

Zdjęcia fotograficzne wykonano jesienią 1980 i w maju 1981 roku.

Fot. 1. - Dwór - elewacja frontowa /zachodnia/.

" 2. Dąb szypułkowy - pomnik przyrody

" 3. Wyrębana część parku - silosy, cielećnik, kurnik.

" 4. Dąb szypułkowy - pomnik przyrody i kapliczka.

" 5. Zabytkowe budynki gospodarcze.

" 6. Kapliczka z rzeźbą M.B. w drzewie.



Wł. Źródła do dziejów parku

Jako źródła do dziejów majątku i parku Miłobędzyn posłużyły:

1. Słownik Geograficzny Królestwa Polskiego z 1885r.-tom VI, str. 436
2. Wydział Hipoteczny Sądu Okręgowego w Płocku
3. Wojewódzkie Biuro Geodezji i TR w Płocku - Oddział w Sierpcu -  
Mapa sytuacyjno-wysokościowa w skali 1:1.000 z 1962r.
4. Mapy kwatermistrzowskie w skali 1:25.000
5. Mapa sytuacyjna w skali 1:5.000
6. Respondenci: a/ Franciszek Boros /urodz.1921r./, zamieszkały od  
1929r. w folwarku Miłobędzyn.  
b/. Maria Trojanowska urodz.ok. 1920r. i zamieszkująca  
dotychczas we wsi Miłobędzyn.
7. Katalog Zabytków Sztuki i Kartoteka Architektury Ośrodka  
Dokumentacji Zabytków w Warszawie.

Materiały źródłowe sprawdzone w których nie znaleziono żadnych danych dotyczących omawianego obiektu.

- Gerard Ciołek - Ogrody Polskie - Warszawa 1954r.
- Stanisław Pazyra - Najstarszy Opis Mazowsza - Jędrzeja Święcickiego  
W-wa 1974r.
- Rejestr Ogrodów Polskich
- Teji Ciołka
- Longin Majdecki - Historia Ogrodów Polskich
- Urząd Wojewódzki w Płocku - Konserwator Przyrody.
- Urząd Wojewódzki w Płocku - Wydział Kultury i Sztuki - Kons. Zabytków.



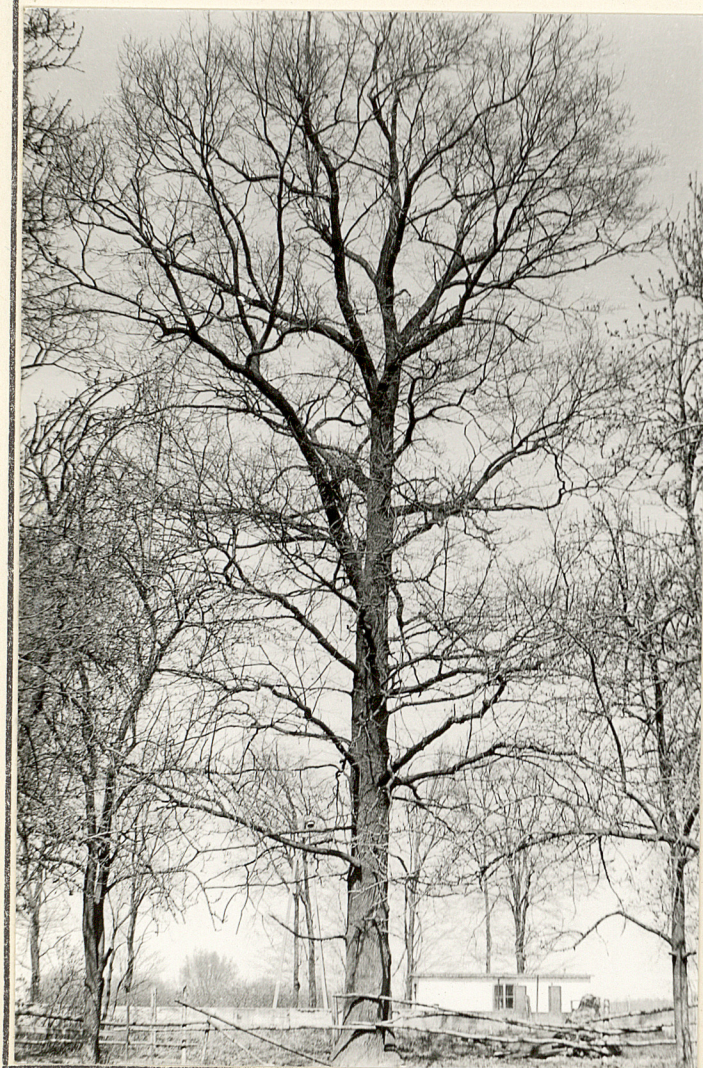
# MATERIAŁ POGLĄDOWY

do *Parku w Miłobędzynie*

Egz. Nr .....

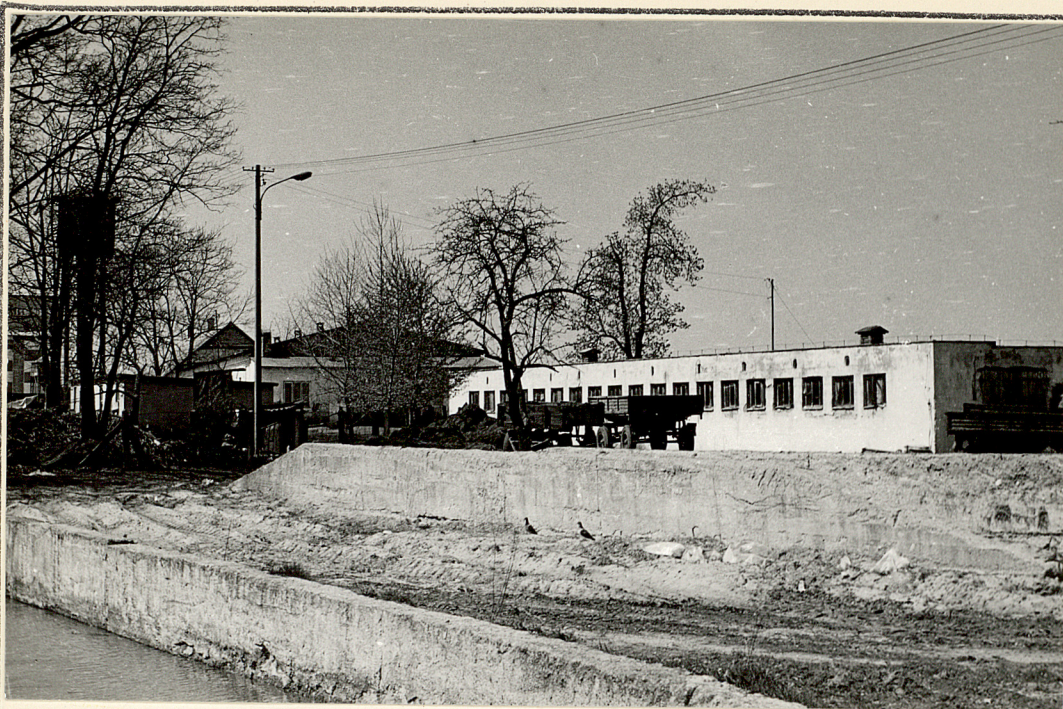


Fot.1. Dwór - elewacja frontowa/zachodnia/

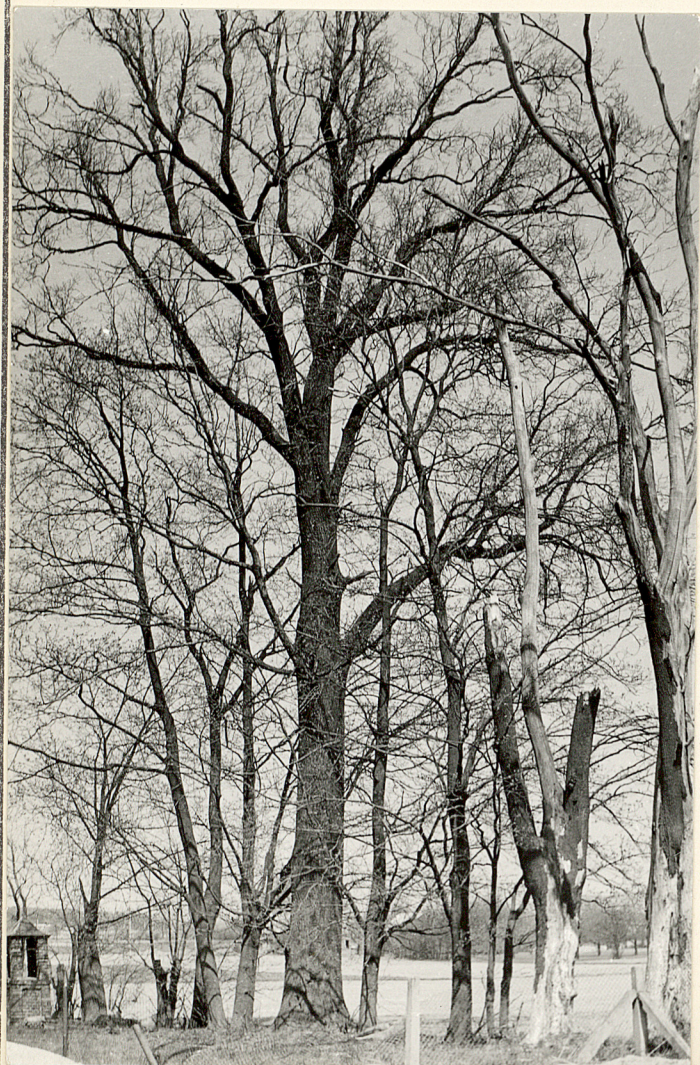


Fot.2. Dąb szypułkowy - pomnik przyrody





Fot.3. Wyrąbana część parku - silosy, cieletnik, kurnik



Fot.4. Dąb szypułkowy - pomnik przyrody





Fot.5. Zabytkowe budynki gospodarcze



Fot.6 Kaplica z rzeźbą MB.







# PARK PGR MIŁOBĘDZYN

Woj. płockie, gm. Sierpe

## Legenda

	Aktualna granica parku
	Pierwotna granica parku
	Budynki zabytkowe murowane
	Inne budynki mieszkalne i gosp.
	Rzeźby parkowe Ślady dróg
	Ogrodzenie trwałe
	Ogrodzenie nietrwałe
	Bramy i furty
	Studnia
	Naturalny zbiornik wodny
	Skarpy
	Drogi dawne dobrze zachowane
	Spałery
	Pojedyncze stare drzewa
	Drzewa uznane za pomniki przyrody
	Osie widokowe
	Stancowisko i kierunek wykonania zdjęć fotograficznego
	Wjście do parku - a) aktualne, b) dawne
	Granice ochrony ekologicznej
	" " zabytkowego założenia

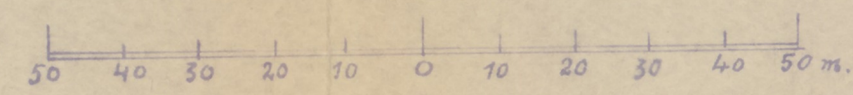
## Wykaz drzew

Rodzaj drzewa	Ilość szt.	Wzrost cm.	Procent
1. Klon jawr - Acer pseudoplatanus	66	16-50	54%
2. Grzechodrzew - Robinia pseudoacacia	20	14-40	17%
3. Kasztanowiec - Castanea hippocastanum	16	24-56	15%
4. Lipa drobnolistna - Tilia parvifolia	5	36-40 60-70	4%
5. Grab pospolity - Carpinus betulus	13	20-32	11%
6. Dąb szypułkowy - Quercus pedunculata	2	92-115	1%
Razem	122		100%

Mapę sporządzono na podstawie mapy sytuacyjno-wysokościowej PGR Miłobędzyn, wykonanej przez WB6:TR w Płocku-Rejonowy. Oddział w Sierpcu w 1962 r.



Skala 1:1000



Plansza 2.

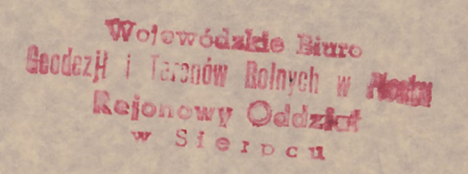
Wyk. inż. Marian Ryglewicz.

*(Signature)*



Grunty wsi Mitobędzyn

Wykaz znaków



MAPA

mi - ~~h~~