

Zarząd Główny  
Stowarzyszenia Inżynierów i Techników  
Inżynierów i Techników  
ZESPÓŁ REZERWOWYCH  
Warszawa  
ul. Wesoła 10

# PARK UJAZDOWSKI

M.ST. WARSZAWA

WOJ. STOŁECZNE

2649



ARCHIWUM  
OŚRODEK OCHRONY  
ZABYTKOWEGO KRAJOBRAZU  
ul. Szwoleżerów 9 tel. 621 62 41 w. 244

Nr inw. 2649

inw. 2649 dep  
BIBLIOTEKA  
Zarząd Ochrony i Konserwacji Zesp. Pałac, Ogrod.  
Muzeum Królewskiego w Warszawie  
ul. Szwoleżerów Nr 9. tel. 29-67-78



# PARK UJAZDOWSKI

RODZAJ DOKUMENTACJI	KATALOG PARKÓW	WOJ. WARSZAWSKIE M. ST. WARSZAWA
AUTORZY OPRACOWANIA	MGR. INŻ. J. KRZEMKOWSKI MGR. INŻ. J. POKORSKI	
KONSULTANCI		
ZLECENIODAWCA	URZĄD M. ST. WARSZAWY WYDZIAŁ KULTURY I SZTUKI KONSERWATOR ZABYTKÓW M. ST. WARSZAWY	
ROK OPRACOWANIA	12. GRUDNIA 1975 ROK	
MIEJSCE PRZECHOW. NINIEJ. OPRACOWANIA	ARCHIWUM OŚRODEK OCHRONY ZABYTKOWEGO KRAJOBRAZU ul. Szwoleżerów 9 tel. 621 62 41 w. 244	NR. INWENT.

NW NMW. 2649



# METRYCZKA PARKU - OGRODU

1	Adres:	miejscowość /dzielnica, ulica nr. posesji / - <i>Warszawa - Śródmieście ul. Piękna 1a</i>		gmina - _____	powiat - _____	województwo - <i>warszawskie</i>
2	Nazwa parku:	aktualna - <i>Park Ujazdowski</i>		dawna - <i>Park Ujazdowski</i>		
3	Rodzaj parku i stan jego zachowania:	<i>Park miejski, urządzony jako park krajobrazowy. Stan zachowania dobry. Układ kompozycyjny niezmieniony w 95%.</i>				
4	Czas powstania:	<i>1893 - 96 r. Franciszek Szanior</i>				
5	Położenie parku:	<i>Park graniczy od zach. z Al. Ujazdowskimi, od pTn. z ul. Piękną, od wsch. z ambasadą Francuską, i terenami dawnego Ujazdowa, od pTdn. z Trasą Łazienkowską</i>				
6	Powierzchnia parku:	ogółem ha - <i>5,0 ha</i>	w tym wód w ha - <i>0,4 ha</i>	czy są na niej budynki i jakie - <i>stary kiosk z wagą przy wejściu od ul. Pięknej 3 nowe bud. administr. - gosp. bazy ogrodniczej</i>		
7	Użytkownik parku:	<i>Miejskie Przedsiębiorstwo Robót Ogrodniczych</i>				
8	Czy jest w rejestrze:	data i nr. rejestru - <i>Konserwator Zabytków m. St. Warszawy Nr 168</i>				
9	Istniejące dokumentacje / data i autor /	pomiar sytuacyjno - wysokościowy - <i>część pTn. - wsch. mapa sytuacyjno - wysokościowa WPG w skali 1:250 - VI 1964r.</i>		inwentaryzacja zieleni - <i>ogólna z 1970r. wyk. przez mgr. inż. J. Puczyńską</i>		
		studium historyczne - <i>zawarte w zbiorach „Archiwum Architektury Krajobrazu” Wydz. Arch. Politechniki Warszawskiej. W/q stanu z 1963 r. nr. 410</i>		założenia techniczno - ekonomiczne -  <i>brak</i>		
		techniczne, branżowe dokumentacje i ekspertyzy -  <i>w/q części opisowej. 1. P.T. remont kapitalny stawu. 2. P.T. urządzenie i zagospodarowanie brzeżu stawu - 1965r. 3. P.T. oświetlenie parku - 1966 r., aktualizacja 1972r. 4. P.T. renowacja dróg 1966r. 5. Ekspertyza mieszanki żwirowej dla dróg - 1966r. 6. P.T. ogrodzenie - 1967r. 7. Studium pielęgnacji i konserwacji Parku 1970 r.</i>				
10	Przeprowadzone dotychczas remonty:	<i>Remont stawu i zagospodarowanie brzegów stawu - 1965r.. Remont dróg 1966 - 67r. Modernizacja oświetlenia - 1972r. Budowa bazy ogrodniczej 1970 - 72r. Remont ogrodzenia od str. wsch. - 1970, od str. pTdn. - 1974r. (Trasa Łazienkowska)</i>				



## C Z E Ś Ć   O P I S O W A

### 1. Krótka analiza historyczna

#### 1.1. Ewolucja układu przestrzennego

Park Ujazdowski powstał na dawnych gruntach wsi Ujazdowa, wzdłuż Drogi Kalwaryjskiej założonej przez króla Augusta II w latach 1724-31. Biegła ona wśród drzew od ul. Bagatela do pl. Trzech Krzyży i posiadała 26 kaplic. Około 1770 r. rozebrano kaplice i Droga weszła w obręb zamierzeń urbanistyczno-ogrodowych króla Stanisława Augusta znanych pod nazwą Osi Stanisławowskiej. Na przecięciu Drogi Kalwaryjskiej z Drogą Królewską prowadzącą do Zanku Ujazdowskiego powstał pl. Na Rozdrożu.

W 1784 r. król St. August ofiarował zamek miastu, który przebudowano na koszary, a Drogę nazwano Aleją i rozszerzono ją na odcinku między pl. Na Rozdrożu i ul. Piękną w związku z projektem utworzenia Pola Marsowego. Mieszkańców wsi Ujazdowa przeniesiono do nowo założonej osady Nowa Wieś /ul. Nowowiejska/. Za czasów Królestwa Polskiego niezrealizowane tereny Pola Marsowego otrzymały nazwę pl. Ujazdowskiego. W XIX w. odbywały się na nim zabawy ludowe, ćwiczenia i rewie wojskowe oraz organizowano wystawy i pokazy rolnicze.

W latach 1893-96 na terenach pl. Ujazdowskiego urządzono dzięki staraniom Komitetu Plantacyjnego park/ niejecki, zwany Parkiem Ujazdowskim. Całość założenia ogrodowego projektował Franciszek Szanior, natomiast staw - W.H.Lindley. Park ukształtowano jako krajobrazowy, o bardzo urozmaiconym drzewostanie charakteryzującym się bogatym doбором gatunków drzew i krzewów ozdobnych.



Park założony został na terenie płaskim, który zróżnicowano za pomocą sztucznie usypanych wzgórz i budowlą stawu.

O układzie przestrzennym parku decydowały odpowiednio usytuowane grupy drzew, ich stosunek do wolnych przestrzeni trawników i wód otwartych oraz doskonale skomponowane wnętrza ogrodowe i osie widokowe.

Swobodny układ dróg spacerowych połączonych centralną obwodnicą stwarzał wrażenie dużego parku, choć założony był na powierzchni ok. 5,0 ha.

Park ogrodzono ozdobną siatką żeliwną i wyposażono w elementy architektury ogrodowej jak np. rzeźby, pergolę i kaskadę.

Funkcjonalnie park podzielono na trzy części. W części północnej założono obszerny trawnik przeznaczony dla zabaw dziecięcych, część środkową /na wprost Al. Róż/ zajmował ozdobny parter kwiatowy, część południową stanowiła najbardziej krajobrazowy fragment założenia wraz z malowniczym stawem, wyspą, mostkiem i kaskadą.

Park Ujazdowski jest typowym ogrodem miejskim z końca XIX w. o charakterze spacerowo-wypoczynkowym i przeznaczony był dla ludności najbliższych osiedli mieszkaniowych. Wraz z terenami ogrodów wokół Zanku Ujazdowskiego, Ogrodem Botanicznym i częścią łazienek - tworzył układ otwartych i ogólnie dostępnych terenów zieleni położonych między Al. Ujazdowskimi i dolnym tarasem skarpy warszawskiej. Od początku założenia Park Ujazdowski był własnością miasta, tzn. początkowo Magistratu Warszawskiego, od 1944 r. Zarządu Miejskiego, od 1950 r. Prezydium DRN Warszawa Śródmieście, od 1974 r. - MPRO.



### 1.2. Dawne plany

Do opracowania załączono fotokopie szkicu sytuacyjnego i planu Parku Ujazdowskiego wg stanu z 1938 r. Rysunki opracowane zostały w skali 1:1000 przez prof.dr Gerarda Ciołka w 1950 r. na podstawie planu m.st.Warszawy z 1938 r. Negatywy fotokopii znajdują się w Ośrodku Dokumentacji Zabytków w Warszawie przy ul.Brzozowej 8 w Dziale Archiwum - Zbiór teki Ciołka pod Nr: ODZ NEG Nr 4318 i 4317.

### 1.3. Źródła do dziejów parku

Przy opracowaniu ewidencji parku opierano się na następującej literaturze:

- Gerard Ciołek - "Ogrody Polskie" wyd. Bud. i Arch. 1954 r.
- Gerard Ciołek - "Zarys historii kompozycji ogrodowej w Polsce" wyd. PWN 1955 r.
- Rękopisy i notatki prof.G.Ciołka znajdujące się w Dziale Archiwum Ośrodka Dokumentacji Zabytków
- Longin Majdecki - "Historia Ogrodów" wyd. PWN 1972 r.
- Praca zbiorowa - "Encyklopedia Warszawy" wyd. PWN 1975 r.
- Informacje ustne kierownika Dzielnicowego Zarządu Konserwacji Zieloni - Śródmieście - mgr inż. H.Janczowska W-wa ul. plk Piękna 1a.

Ponadto autorem opracowania wiadome jest, że istnieje następująca materiały odnośnie inwentaryzacji roślinności, z których nie korzystano, a mianowicie:

- R.Kobendza i J.Kołodziejczyk - "Przewodnik folklorystyczny po obolicach i parkach Warszawy" W-wa, 1922 r.



- prace magisterskie wykonane na temat parku w latach 1968 - 74 w SGGW w Warszawie
- prace dyplomowe wykonane w Technikum Terenów Zieleni w Warszawie przy ul. Dołęskiej.

Oryginały planów w skali 1:1000 w grafice czarno białej /tusz na kalce/ oraz rysunki i opisy znajdują się w zbiorach "Archiwum Architektury Krajobrazu" Wydz. Archit. Politechniki Warszawskiej pod Nr 410 według stanu z 1963 r. /patrz Rejestr. Ogródów Polskich - zeszyt 1, mgr L. Majdecki/.

W części opisowej dotyczącej analizy stanu istniejącego i analizy przemian po II wojnie światowej wykorzystano dotychczas opracowane dokumentacje techniczne, które znajdują się w Dzielnicowym Zarządzie Konserwacji Zieleni - Śródmieście Miejskiego Przedsiębiorstwa Robót Ogrodniczych, Warszawa, ul. Piękna 1a, a mianowicie:

- p.t. remont kapitalny stawu - inż. K. Kozłowski, BPBK "Stolica" - III.1965 r.
- p.t. urządzenie i zagospodarowanie brzegu stawu - inż. E. Jankowska, BPBK "Stolica" - IV.1965 r.
- p.t. oświetlenie parku - inż. K. Kin, MBP - 1960 r., aktualizacja 1972 r.
- p.t. renowacji dróg - inż. W. Drągowski, MBP - 1966 r.
- ekspertyza mieszanki żwirowej dla dróg - prof. St. Lenczowski, P.W. Wydz. Komunikacji - VI.1966 r.
- p.t. ogrodzenia parku - inż. M. Maciąg BPPF "Polfa" - XI.1967r.
- Studium pielęgnacji zieleni oraz konserwacji urządzeń i wyposażenia Parku Ujazdowskiego i Ogrodu Saskiego - inż. K. Kotowski inż. J. Puczyńska, Biuro Studiów i Projektów Inżynierii Miejskiej i Komunikacji - IV.1970 r. /opracowanie zawiera bogaty zestaw fotografii stanu istniejącego/.



## 2. Charakterystyka stanu istniejącego

### 2.1. Układ przestrzenny

Dla zobrazowania układu przestrzennego Parku Ujazdowskiego wykonano ogólny plan zagospodarowania parku wg stanu w roku 1975.

Jak już wspomniano w rozdz. 1 Park Ujazdowski jest typowym parkiem krajobrazowym, charakteryzującym się pięknym doбором drzew i krzewów ozdobnych, umiejętnym operowaniem rzeźbą terenu, wodami otwartymi i detalami architektury ogrodowej, a zwłaszcza sytuowaniem miejsc widokowych. Park jest typowym ogrodem miejskim o rozbudowanym układzie dróg spacerowych przeznaczonych dla dużej ilości użytkowników. Zajmuje teren między ul. ul. Piękna, awl. Ujazdowskie, Trasa Łazienkowska, tereny Ujazdowa.

O układzie plastyczno-przestrzennym parku decyduje obecnie stary, bo liczący ok. 70 lat, drzewostan. Kompozycja parku oparta jest na krajobrazowym sytuowaniu skupin drzew i krzewów oraz egzemplarzy pojedynczych. Zasadą kompozycji przestrzennej jest stworzenie kameralnego wnętrza ogrodu przez zastosowanie obsadzeń wzdłuż wewnętrznej granicy parku. Wewnątrz parku tak skomponowano układ zieleni wysokiej, że tworzy ona jakby trzy zasadnicze wnętrza ogrodowe powiązane ze sobą układem komunikacyjnym i osiami widokowymi.

Część północna parku zawiera duży plac zabaw dla dzieci oraz parter ozdobny przy wejściu od ul. Pięknej.

Część środkową stanowi ozdobny parter kwiatowy o regularnym kształcie prostokąta. Część południowa posiada malowniczy staw z wyspą i ma najbardziej krajobrazowy charakter. Staw zasilany jest nieregularnym kanałem wodnym, płynącym od kaskady.



Drogi spacerowe mają układ swobodny, przenikają poszczególne wnętrza i są połączone centralną, obwodnicą, która przebiega równolegle do granic parku.

Główne osie widokowe komponowane za pomocą roślinności wyznaczono przy wejściach do parku, z miejsc i pagórków widokowych oraz z poszczególnych miejsc wypoczynkowych i dróg, otwierając coraz to nowe widoki dla spacerujących /osie wrysowano na planie/.

Cechę charakterystyczną parku są duże wolne przestrzenie ~~z~~-wód trawników i wód otwartych. Wrażenie takie osiągnięto przez dobrą, wzajemnie przenikającą się kompozycję zieleni wysokiej i dróg spacerowych. Park użytkowany jest <sup>jako</sup> spacerowo-wypoczynkowy z nastawieniem na wypoczynek bierny, cichy.

Park Ujazdowski zajmuje powierzchnię ok. 5,0 ha i jest ogrodzony.

Orientacyjny bilans terenu przedstawia się następująco:

- trawniki -	2,64 ha
zieleni wysoka	- 0,05 "
wody	- 0,50 "
drogi	- 0,20 "
różanki	- 0,15 "
żywopłoty	- 0,06 "
baza D.Z.K.Z.	- 0,50 "
<hr/>	
Razem	5,00 ha

#### 2.1.1. Elementy zagospodarowania i wyposażenia parku

Na terenie parku poza bogatą roślinnością występują następujące elementy zagospodarowania i wyposażenia:



- budynki: budynek murowany administracyjno-socjalny bazy DZKZ-Sródmieście, budynki magazynowo-garażowe, wiata, dre<sup>W</sup>niany kiosk z zabytkową wagą przy wejściu od ul. ul. Pięknej.
- ogrodzenie: od strony Al. Ujazdowskich ozdobne oryginalne ogrodzenie z siatki żeliwnej plecionej w ramach, przeszło-słupki żeliwne, cokół betonowy, od ul. Pięknej - siatka w ramach, słupki stalowe, od Trasy Łazienkowskiej - siatka w ramach, słupki stalowe, cokół betonowy, od strony wschodniej siatka na słupach z rur stalowych, teren bazy od parku wyгородzony siatką w ramach z kątownika, słupki betonowe /ogrodzenie niskie/.
- bramy: na teren parku prowadzą 3 wejścia - od ul. Pięknej, Al. Ujazdowskich /na wprost Al. Róż/ i od pl. Na Rządzu.  
Bramy wykonane są z siatki plecionej w żelaznych ramach bogato ornamentowanych.  
Dodatkowe wejście znajduje się na teren bazy od str. Ambasady Francuskiej.
- elementy rzeźbiarskie: 4 wazy kwiatowe kamienne na rogach parteru w części centralnej, 1 poidło kamienne Rzeźba "Gladiator" na parterze przy ul. Pięknej, brąz na cokole kamiennym rzeź. Pius Weloński, Rzeźba "Perceusz" przed budynkiem bazy, odlów z brązu na cokole kamiennym rzeź. P. Weloński.



Rzeźba "Ewa" przy stawie, odlew z brązu na cokole kamiennym, rzeź. E. Witting.

Głaz pamiątkowy ku czci Stanisława Jachowicza, głaz kamienny z tablicą granitową, przy kaskadzie.

drogi i place

o nawierzchni żwirowo-gliniastej ujęto w krawężnikach gazonowych, przy wejściach asfaltowe, przy kaskadzie z płyt piaskowcowych.

staw :

dno stawu brukowane, linia brzegowa umocniona blokami kamiennymi, w południowej części wysep i wlot kanału zasilającego z wodospadem z głazów kamiennych.

kaskada :

głazy kamienne

mostek :

mostek kamienny na łuku żelbetowym z przyczółkami, balustrada żelazna.

urządzenia terenowe : schody kamienne przy górkach widokowych, murki oporowe i balustrady przy górze nad stawem /słupki murek z kostki kamiennej, poręcze pręty okrągłe/.

oświetlenie parku : park posiada zmodernizowane oświetlenie wszystkich głównych dróg. Latarnie są typu "ogród Saski" z rur stalowych bez wysięgników.



- instalacje wod.-kan: staw posiada pełną instalację wodociągową - kanalizacyjną. Drogi odwadniane są powierzchniowo. Na terenie założona jest letnia sieć zraszająca /hydranty ogrodowe/.
- wyposażenie terenu: 204 ławki trzydeskowe o konstrukcji z płaskownika i żeliwnej /dawne/, 2 płaskownice.  
Urządzenia zabawowe: przepłotnia drewniana /4 szt/, huśtawki stojące /4 szt/, wałki pojedyncze /4 szt/, wałki podwójne /1 szt/

## 2.2. Skrócona inwentaryzacja roślin

Na podstawie planu sytuacyjnego parku w skali 1:500 oraz stanu istniejącego wykonano ogólną inwentaryzację roślinności na terenie parku. Wyniki inwentaryzacji przedstawiono w poniższej tabeli:

Lp.	Rodzaj i gatunek roślin	Ilość sztuk	Wiek
1	2	3	4
I	<u>Drzewa liściaste</u>		
1	Klon zwyczajny /Acer platanoides/	18	40-50
2	Klon Ginnala /Acer ginnala/	15	30-60
3	Klon jesiennolistny /Acer negundo/	7	50
4	Kasztanowiec czerwony /Aesculus carnea/	71	20-60



1	2	3	4
5	Brzoza brodawkowata /Betula pendula/	66	50-70
6	Grab pospolity /Carpinus betulus/	8	50-60
7	Surmia sercolistna / <del>Corylus colurna</del> / Catalpa bignonioides/	22 5	50-60
8	Leszczyna turecka /Corylus colurna/	22	50-80
9	Platan klonolistny /Platanus acerifolia/	2	70
10	Oliwnik wąskolistny /Elaeagnus angustifolia/	4	10
11	Głóg dwuszyjkowy /Crataegus oxycantha/	1	30
12	Jesion wyniośle /Fraxinus excelsior/	14	50-60
13	Iglicznia trójciernista /Gleditsia triacanthos/	1	60
14	Orzech czarny /Juglans nigra/	1	90
15	Jabłoń purpurowa /Malus purpurea/	38	25-30
16	Topola późna /Populus serotina/	18	10-60
17	Dąb szypułkowy /Quercus robur/	11	30-60
18	Robinia biała /Robinia pseudacacia/	35	50-60
19	Kłęk kanadyjski /Gymnocladus dioica/	1	75
20	Wierzba biała zwisająca /Salix alba v. tristis/	6	60
21	Jarząb pospolity /Sorbus aucuparia/	1	15
22	Młorząd chiński /Ginkgo biloba/	3	55
23	Lipa szerokolistna /Tilia platyphyllos/	10	40-50
24	Lipa srebrzysta /Tilia tomentosa/	16	50
25	Wiąz szypułkowy /Ulmus laevis/	7	40-50
Razem drzewa liściaste		383	10-90
II	<u>Krzewy liściaste</u>		
26	Klon okrągłolistny /Acer circinatum/		



1	2	3	4
27	Ocier wirginijski /Hamamelis virginiana/		
28	Indygowiec krzewisty /Amorpha fruticosa/		
29	Bukazpan pospolity /Buxus sempervirens/		
30	Berberys Thumberga /Berberis thunbergii/		
31	Głóg dwuszyjkowy /Crataegus oxyacantha/		
32	Pigwa pospolita /Cydonia oblonga/		
33	Dereń biały /Cornus alba/		
34	Leszczyna pospolita /Corylus avellana/		
35	Irga rozkrzewiona /Cotoneaster divericata/		
36	Zarnowiec /Cytisus scoparius/		
37	Żylietek wysmukły /Deutzia gracilis/		
38	Forsycja pośrednia /Forsythia intermedia/		
39	Suchodrzew /Lonicera sp/		
40	Mahonia rozłogowa /Mahonia repens/		
41	Jaśminowiec wielokwiatowy /Philadelphus grandiflorus/		
42	Ognik ciernisty /Pyracantha coccinea/		
43	Szalkak pospolity /Rhamnus cathartica/		
44	Różanecznik katawbijski /Rhododendron catawbiense/		
45	Porzeczka alpejska /Ribes alpinum/		
46	Róża japońska /Rosa rugosa/		
47	Bez czarny /Sambucus nigra/		
48	Tawuła wczesna /Spiraea arguta/		
49	Tawuła van`Houtte`a /Spiraea vanhouttei/		
50	Lilak pospolity /Syringa vulgaris/		
51	Śnieguliczka biała /Symphoricarpos albus/		



1	2	3	4
51	Kalina koralowa /Viburnum opulus/		
52	Hortenzja ogrodowa /Hydrangea macrophylla/		
53	Sliwa wiśniowa f. Pissarda /Prunus cerasifera/ f. atropurpurea/		
54			
	Razem krzewy liściaste	3.400	5-25
III	<u>Drzewa iglaste</u>		
54	Cypryśnik grodzki /Chamaecyparis pisifera/	5	55
55	Modrzew amerykański f. stożkowa /Larix laricina "pyramidalis argentea"/	9	50-60
56	Świerk kłujący /Picea pungens/	25	60
57	Sośna czarna odm. austriacka /Pinus nigra var. austriaca/	26	60
58	Cyprianik błotny /Taxodium distichum/	1	70
59	Cis pospolity /Taxus baccata/	17	60
60	Żywotnik zachodni f. kulista /Thuja occidentalis f. globosa/	10	40
	Razem drzewa iglaste	93	40-70
IV	<u>Krzewy iglaste</u>		
61	Jałowiec sawina odm. /Juniperus sabina/	35	
V	<u>Żywopłoty</u>		
61	Liguster pospolity /Ligustrum vulgare/	600m	
VI	<u>Kwietniki</u>		
62	Róże wielokwiatowe /Rosa polyantha/	1500 m <sup>2</sup>	
	I+IV Ogółem drzew i krzewów	3.931	



Analizując wyniki powyższej tabeli można stwierdzić, że wiek drzewostanu waha się w granicach od 10-90 lat, średni zaś wiek wynosi 50-60 lat.

Młodych drzew i krzewów jest bardzo niewielka ilość.

Są to głównie dosadzenia w miejscach wyciętych po suchych egzemplarzach lub zniszczonych w czasie II wojny. Większość drzewostanu stanowią stare drzewa powyżej 60 lat, które dostosowały się do warunków miejskich i bujnie się rozrosły, zmieniając /zawężając/ nieznacznie założone osie kompozycyjne. Ich stan zdrowotny jest dostateczny. Dotyczy to przeważnie drzew starych ok. 70 lat, które wymagają zabiegów leczniczych jak plombowanie oraz normalnych zabiegów pielęgnacyjnych jak prześwietlanie koron i usuwanie suszu.

W celu zachowania typowego krajobrazu <sup>owego</sup> układu przestrzennego szaty roślinnej opartej o wielogatunkowe skupiny drzew i krzewów należy w ramach prac pielęgnacyjnych i zapobiegawczych dążyć do wymiany starych egzemplarzy na nowe. Prowadzić zabiegi odmładzające w skupinach krzewów jak cięcie, ewentualnie wymienić niektóre na nowe o tym samym składzie gatunkowym.

Jak wynika z wykonanej inwentaryzacji w parku występuje duża różnorodność gatunków i odmian drzewostanu. Na szczególną uwagę, opiekę i ochronę zasługują egzemplarze gatunków unikalnych, zwłaszcza w mieście, jak np.: kłęk kanadyjski, miłorzęb chiński, różanecznik katawbijski, na modrzew amerykański f. stożkowa, sosna czarna odm. austriacka i cypryśnik błotny itp.

Na terenie parku nie stwierdzono zarejestrowanych pomników przyrody.



### 2.3. Analiza stopnia zachowania układu zabawkowego

Porównując fotokopie planu wg stanu z 1938 r. ze stanem obecnym należy stwierdzić, że podstawowy układ kompozycji przestrzennej nie został zmieniony. Najważniejszy element układu plastyczno-przestrzennego parku krajobrazowego - szata roślinna została prawie niezmieniona a szczególnie jej usytuowanie i skład gatunkowy.

Również układ dróg parkowych i wyznaczone miejsca i osie widokowe zostały w pierwotnym układzie.

Nieznaczne zmiany wystąpiły w składzie ilościowym skupin drzew iglastych. Dotyczy to skupiny przy terenach bazy oraz przy mostku.

W związku z budową w latach 1970-72 zaplecza DZKZ uległ likwidacji zespół przestrzenny w północno-wschodnim narożniku.

Zburzone stare zabudowania zaplecza i nadzoru parku, szalet publiczny, ozdobny krąg spacerowo-wypoczynkowy. Przy modernizacji oświetlenia wymieniono latarnie "pastorałki" na latarnie parkowe typ "ogród saski". Wymieniono większość ławek trzydeskowych na konstrukcji żelaznej na ławki o konstrukcji z płaskownika, ale utrzymane w podobnym charakterze co poprzednie. Trawnik dla zabaw dziecięcych zamieniono na plac o nawierzchni żwirowej, wyposażony w sprzęt zabawowy i ławki dla opiekunów likwidując przy tym jedną alejkę spacerową.

Powyższe zmiany nie wpłynęły jednak na zmianę charakteru użytkowania parku, ani jego układu kompozycyjnego. Park pozostaje obecnie w pierwotnych granicach.



#### 2.4. Rola obiektu w krajobrazie

Park Ujazdowski pełni obecnie rolę parku między-odiedlowego o charakterze spacerowo-wypoczynkowym z programem wypoczynku biernego, cichego. W powiązaniu z zabytkowymi Al.Ujazdowskimi pełni ważną rolę w krajobrazie zurbanizowanym miasta. Połączony Al.Ujazdowskimi z Ogrodem Botanicznym i parkiem Łazienkowskim stanowi "zieloną płuca" dzielnicy Śródmiejskiej. Ponadto swoim zabytkowym, dziewiętnastowiecznym charakterem doskonale nawiązuje do otaczającej zabudowy stylowych gmachów i pałaców zajętych przez poselstwa i ambasady.

#### 3. Wnioski końcowe

##### 3.1. Granica ochrony konserwatorskiej

Ze względu na typowy układ przestrzenny dla parków krajobrazowych, jakie zakładano w końcu XIX w. w naszych miastach oraz ze względu na prawie niezmienioną kompozycję szaty roślinnej - proponuje się wprowadzić ochronę konserwatorską dla parku Ujazdowskiego. Tymbardziej, że park znajduje się już w rejestrze zabytków konserwatora Zabytków m.st. Warszawy pod Nr 168.

##### 3.2. Wnioski do istniejącego zagospodarowania i użytkowania parku

Proponuje się zachować istniejący stan zagospodarowania i użytkowania parku. Aby park mógł spełniać swoją funkcję wypoczynkową i jednocześnie nie stracił swego dotychczasowego zabytkowego układu przestrzennego należy:

- wykonać szczegółową inwentaryzację zieleni, która będzie podstawą do przebudowy i odnowy starzejącego się drzewostanu



oraz pozwoli na właściwą bieżącą pielęgnację, a zwłaszcza gatunków unikalnych o dużej wartości dendrologicznej,

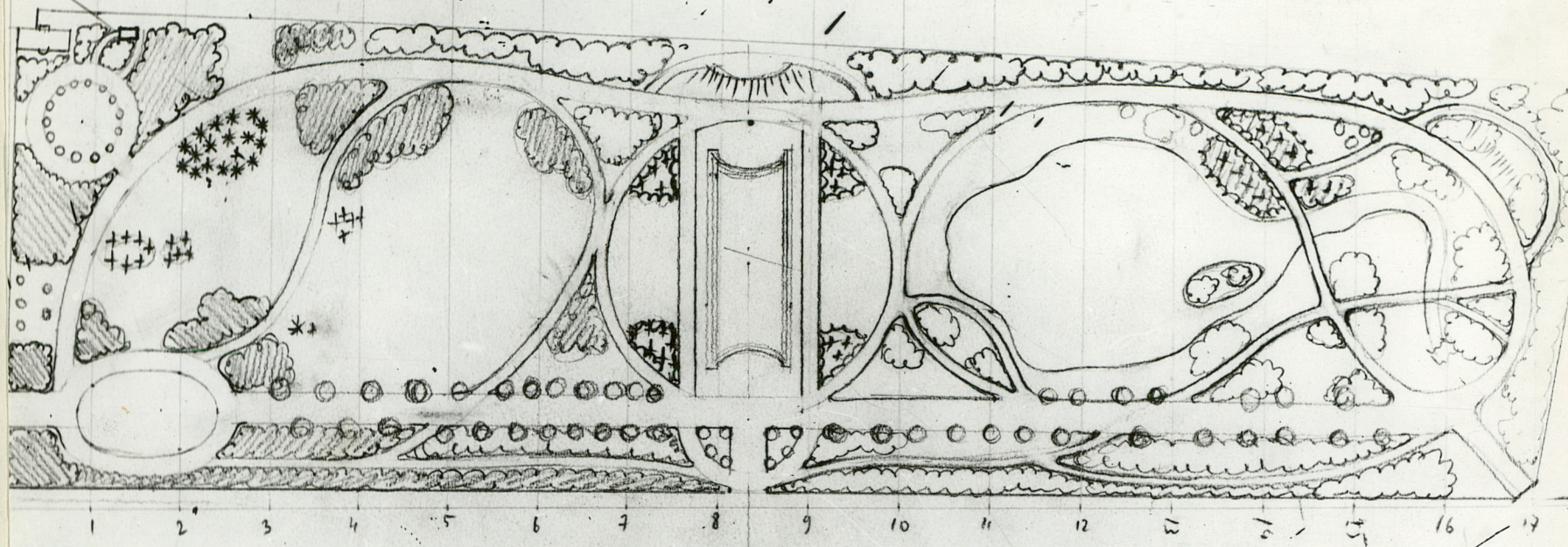
- utrzymać dotychczasowy program parku zapewniający cichy odpoczynek dla ludzi starszych i <sup>stwarzający</sup> ~~starzejących się~~ możliwość zabaw dla małych dzieci,
- wykonać remont wszystkich elementów małej architektury ogrodowej, a zwłaszcza elementów kamieniarskich,
- ujednolicić ogrodzenie parku, nawiązując do charakteru ogrodzenia od strony Al. Ujezdowskich.

*F. Polkowski*  
*[Signature]*



W-wa. Park Ujazdowski 1:1000. wy plan w. Warszawy 1:2500. z 1938r

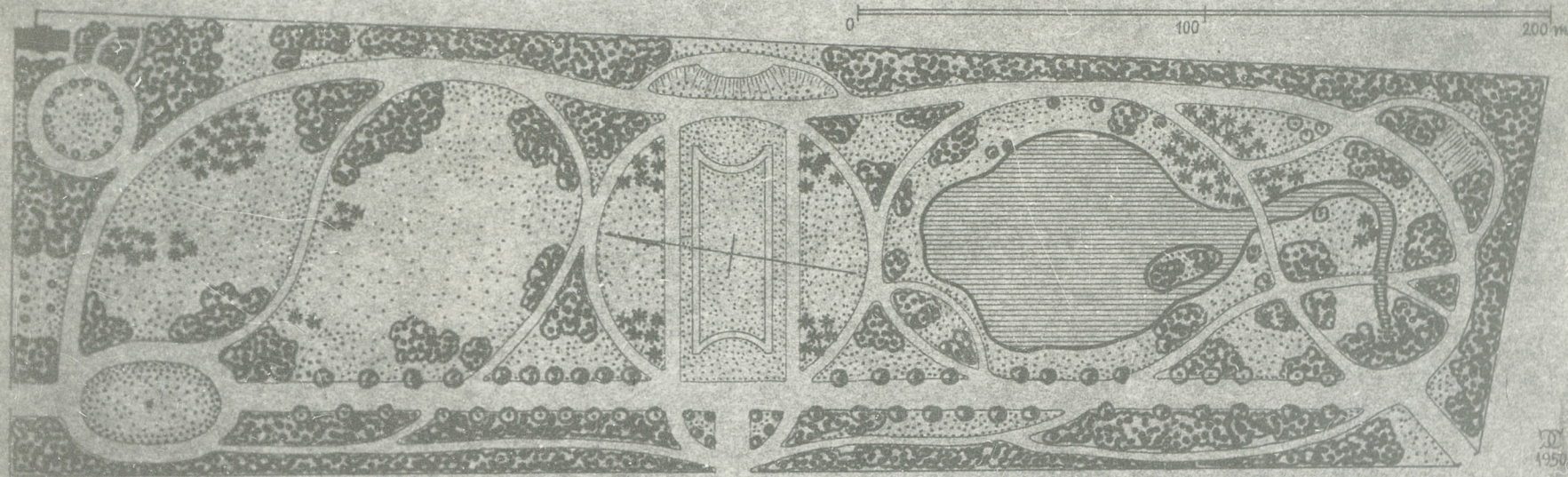
11 12 13 14 15 16 17



b.v. 83.6 x 49.2 cm.



Warszawa - Park Ujazdowski 1:1000. Wyplan m. St. Warszawy 1:2500. z 1928 r.



6.1.22.9x56.7m

1950



zwiększyć o 50 %

PARK UJAZDOWSKI  
WARSZAWA  
STAN ISTNIEJĄCY 1975 ROK

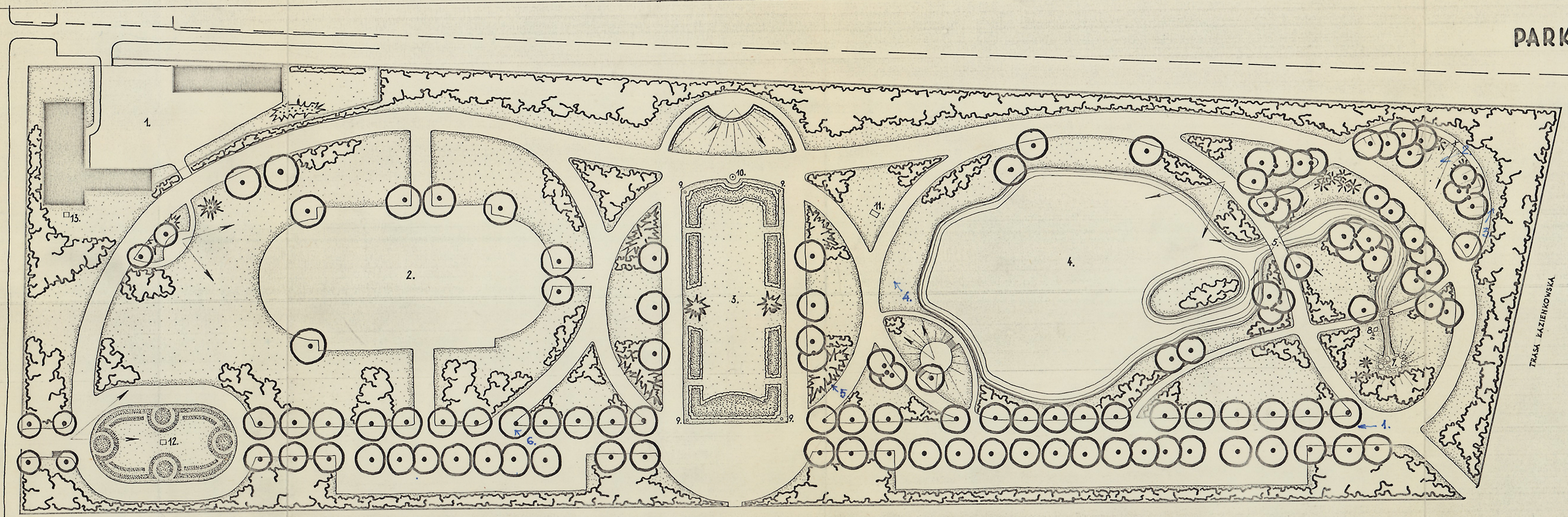
SKALA 1:1000

P R O G R A M

1. ZABUDOWANIA BAZY KONSERWACJI T.Z.
2. PLAC ZABAW DLA DZIECI Z PRZYRZĄDAMI
3. PARTERY (RÓZE I ZYWOPŁOTY)
4. STAW
5. MOSTEK
6. PRZEJŚCIE PRZEZ STRUMIEŃ
7. KASKADA
8. KAMIEŃ PAMIĄTKOWY
9. WĄZY KAMIENNE
10. POIDEŁKO KAMIENNE
11. RZEŻBA "EWA"
12. RZEŻBA "GLADIATOR"
13. RZEŻBA "PERSEUSZ"
14. KIOSK Z WAGĄ

L E G E N D A

- DRZEWA LIŚCIASTE POJEDYŃCZE
- SKUPINY DRZEW I KRZEWÓW LIŚCIASTYCH
- DRZEWA IGLASTE
- KRZEWY IGLASTE
- ZYWOPŁOTY FORMOWANE
- RABATY Z RÓŻ WIELOKWIATOWYCH
- TRAWNIKI
- WODY
- SCHODY
- BUDYNKI
- OGRÓDZENIE
- SKĄRPY
- DROGI
- KIERUNKI WIDOKOWE
- GRANICA OCHRONY UKŁADU PRZESTRZENNEGO
- GRANICA OCHRONY KOMPONIZYJI WIDOKOWEJ
- 2. → MIEJSCE I KIER. FOTOGRAFOWANIA



AL. UJAZDOWSKIE

ARCHIWUM  
OŚRODEK OCHRONY  
ZABYTKOWEGO KRAJOBRAZU  
ul. Szwoleżerów 9 tel. 621 62 41 w. 244  
Nr inw. 2649





1.



2.



3.





4.



5



6.