

KARTA CMENTARZA

NR

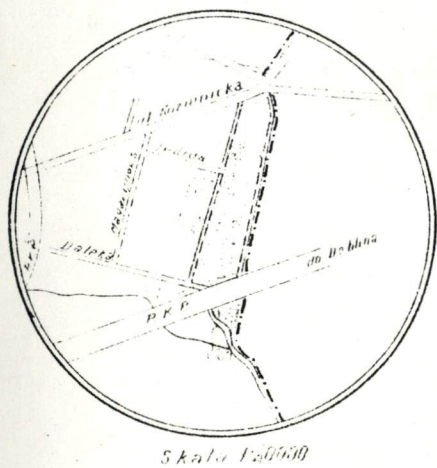
10225

Z

A 1. Miejscowość Radom	6. Nazwa cmentarza (ew. nazwa dawna) Cmentarz żydowski /kirkut/	B 13. Najstarszy istniejący nagrobek (data) Nagrobek RYWKI OPERWAS, zm. 1851 r.	15. Groby o znaczeniu historycznym lub osób szczególnie zasłużonych
2. Gmina pow. RADOMSKI	7. Cmentarz dawny <input checked="" type="checkbox"/> TAK Cmentarz nowy (po 1945 r.) <input type="checkbox"/> -	14. Istniejąca dokumentacja cmentarza i miejsce jej przechowywania Penkalla A.; Cmentarz żydowski w Radomiu; Teczka ewidencyjna; Kielce 1980 r. / Arch. WKZ w Radomiu. / Plan aktualny Tamże Plan dawny Tamże Inne materiały archiwalne Karty ewidencyjne nagrobków /WKZ w Radomiu./	
3. Adres cmentarza ul. Towarowa.	8. Data założenia 1831 r.		
4. Poprzednie nazwy miejscowości Radom	9. Przynależność wyznaniowa: obecna - mojżeszowa dawna - mojżeszowa		
5. (Nie) czynny ew. podstawa zamknięcia od 1951 r.	10. Powierzchnia w ha: ogólna - 5.318 ha wolna - 5.318ha		
11. Położenie cmentarza Położony na wsch. granicy miasta pomiędzy ulicami Towarową i Cygańską.		16. Bibliografia Patrz punkt 14.	
12. Uwagi Ter. Org. Adm. Państwowej 		17. Uwagi użytkownika 	

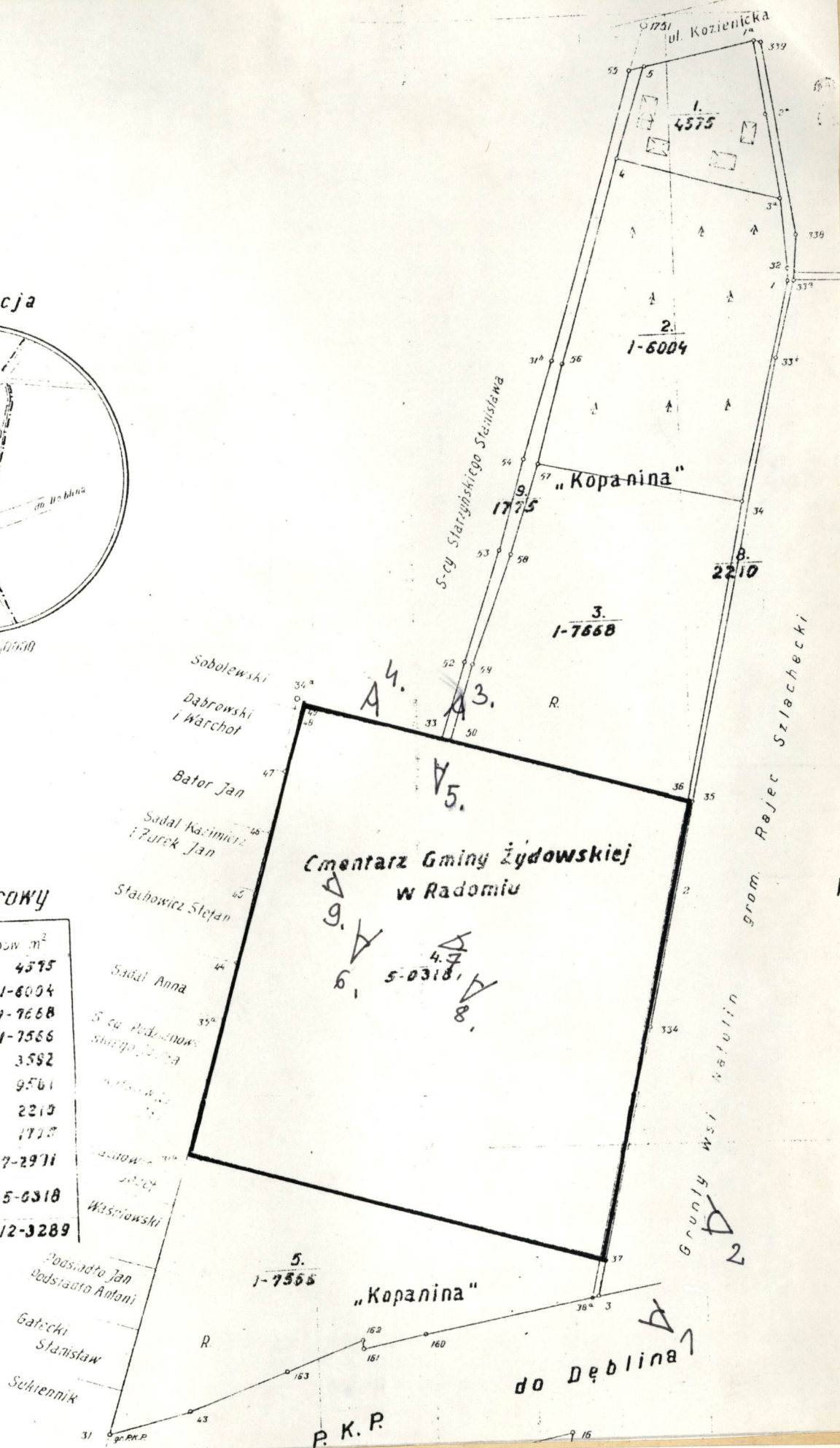
C 18. ELEMENTY CMENTARZA		Czy istnieją	I L O Ś Ć					23. Charakter rozplanowania cmentarza Nieczytelny ze względu na stan zachowania .
			Do XVIII w.	1 poł. XIX w.	2 poł. XIX w.	1 poł. XX w. (do 1945 r.)	2 poł. XX w.	
Mur ogrodzeniowy		Tak	-----	-----	-----	-----	1988-91	24. Czytelność układu cmentarza: - całość Nieczytelny - kwater, Nieczytelny - nagrobków i mogił Rzędowy
Brama I-yl		Tak	-----	-----	-----	-----	1988-91	
Kościół		Brak	-----	-----	-----	-----	-----	
Kaplica I-el		Brak	-----	-----	-----	-----	-----	
Nagrobki:	wolnostojące	Tak	Obiekt w trakcie rewaloryzacji. Na terenie cmentarza znajduje się ok.300 nagrobków z XIX i XX w.					25. Ogólny stan zachowania cmentarza (nagrobków i drzewostanu). Niewielka ilość ustawionych macew, pozostała zdewastowana część złożona w przyzmach.
	przyścienne	Brak						
	plyty	Brak						
Mogily		Brak	-----	-----	-----	-----	-----	
Inne elementy		Brak	-----	-----	-----	-----	-----	
19. Które obiekty wpisane są do rejestru zabytków Cmentarz grzebalny w 1989r-nr decyzji 400/A/89. 2 3 04.1989								
20.	STARODRZEW	Ilość	Ø pnia w cm	Stan zdrowotny				
	lipa	-----	-----	-----				
	kasztanowiec	-----	-----	-----				
	jesion	-----	-----	-----				
	tuja (żywotnik)	-----	-----	-----				
Istniejący drzewostan pochodzi z lat 60-tych XX w.								
21. Czy na terenie cmentarza znajdują się zarejestrowane pomniki przyrody ew. aleje Nie								
22. Ogólny stan zachowania zieleni na cmentarzu Drzewostan współczesny.								
27. Wnioski w zakresie prac: - porządkowych Ustawienie macew. - remontowych - - konserwatorskich Konserwacja najstarszych i najciekawszych macew.								29. Inne uwagi służb konserwatorskich -----
28. Wnioski w zakresie niezbędnej dokumentacji: - poszczególnych nagrobków - - ewidencji całości cmentarza - - studium historycznego - - ewentualnie dokum. projektowej -								
30. Wypełnił: U. Pawłowska Data: XII, 1992r.								

Orientacja



Rejestr pomiarowy

Lp.	Właściciel	Wzrost	pow. m ²
1		1	4575
2		2	1-6004
3		3	1-7668
4		4	1-7566
5		5	3592
6		6	9561
7		7	2210
8		8	1775
9		9	5-0318
	Razem		7-2971
10	Gmina żydowska w Radomiu	4	5-0318
	Ogółem		12-3289



Cmentarz położony we wschodniej części miasta pomiędzy ulicami Towarową i Cygańską. Od wschodu i zachodu cmentarz jest otoczony gruntami ornymi, zaś od północy i południa terenami przemysłowymi.



Fot.1. Widok ogólny cmentarza.
W głębi osiedle Gołębiów.



Fot.2. Widok ogólny cmentarza.
od strony wschodniej.



Fot.3. Brama główna cmentarza.



Fot.4. Fragment cmentarnego muru.



Fot.5. Brama główna. Widok od
cmentarza.



Fot.6. Widok ogólny cmentarza od
południowej strony. Po lewej
stronie widoczne przyzmy macew.

RADOM

Z

cmentarz żydowski z 1831 r.
ul. Towarowa pow. 5.0318 m²
nr. rej. 400/A/83

(pismo p. A. Bullalli ~~zost~~ w sprawie
zamiany numeru rejestru cmentarna ewangelickiego
w Bilicy na cmentarz żydowski zostało
polecenie do Gen. Konserwatora Zabytków
paleo nieprawidłowości do formalnej zmiany
decyzji w dniu 2 III 1992 r. pami mgr. Mar-
gonacie Gmiter).

KARTA EWIDENCYJNA MIEJSCA PAMIĘCI NARODOWEJ

1. Charakter obiektu: cmentarz żydowski	2. Nazwa obiektu: grzebalny cmentarz żydowski	3. Sygnatura:
<p>4. Dane historyczne: 1831 - obiekt założony jako żydowski cmentarz epidemiczny. 1837 - uznany za cmentarz grzebalny żydowskiej gminy wyznaniowej w Radomiu. 1914 - 1918 cmentarz grzebalny żołnierzy wyznania mojżeszowego armii rosyjskiej, niemieckiej i austriackiej założony przez wojskową administrację austriacką. 1920 - cmentarz grzebalny żołnierzy wyznania mojżeszowego armii polskiej poległych i zmarłych podczas wojny polsko - radzieckiej. 1939 - 1942 cmentarz grzebalny Żydów zmarłych i zamordowanych w gettach radomskich. 1946 - na terenie cmentarza pochowano Żydów zmarłych i zamordowanych w okresie wojny zatrudnionych wówczas w zakładach przemysłu zbrojeniowego w Pionkach. 1989 - w dniu 3 IV 1989 r. decyzją nr 400/A/89 cmentarz wpisany do rejestru zabytków województwa radomskiego. 1990 - na teren cmentarza przewieziono macewy z Wacyna k. Radomia, rozpoczęcie rewaloryzacji cmentarza.</p>	<p>5. Opis obiektu: cmentarz jest usytuowany na granicy miasta, przy ulicy Towarowej, obok torów kolejowych i drogi wylotowej z Radomia do Kozienic i Puław. W 1980 r. na terenie cmentarza znajdowało się 9 macew z XIX - XX w. znacznie zdewastowanych. Aktualnie znajduje się około 250 - 300 macew w różnym stanie z XIX - XX w. przewiezionych na teren cmentarza z Wacyna i miasta. Układ przestrzenny nieczytelny, znany z przekazów archiwalnych.</p>	<p>6. Kraj: Polska</p> <p>7. Miejscowość: Radom</p> <p>8. Administracja terenu: użytkownik Zarząd Miasta Radomia, ul. Żeromskiego 53, Radom.</p> <p>9. Opiekunowie: Społeczny Komitet Rewaloryzacji Cmentarza Żydowskiego w Radomiu, ul. Moniuszki 2 b., m. 18.</p>
10. Autor i data odsłonięcia pomnika:		

- | | | |
|---|---|---|
| <p>11. Stan zachowania obiektu (data): 1944 - 1990
 obiekt zdewastowany traktowany jako wysypisko śmieci i droga dojazdowa. 1990 - rozpoczęcie rewitalizacji cmentarza /budowa muru ogrodzeniowego, bramy cmentarnej, lapidarium, ohelu/.</p> | <p>13. Uroczystości na terenie obiektu: cmentarz jest regularnie odwiedzany przez turystów, w tym zagranicznych pochodzenia żydowskiego związanych z Radomiem, oraz związki kombatanckie.</p> | <p>14. Bibliografia A. Penkalla, Cmentarz żydowski w Radomiu. Teczka ewidencyjna., Kielce 1980, mps w archiwum Państwowej Służby Ochrony Zabytków. Karty ewidencyjne nagrobków, j. w. A. Penkalla, Radom - Wycyn. Nagrobki żydowskie Radom 1990, vol. I - III, j.w.</p> |
|---|---|---|

12. Postulaty porządkowe i remontowe: rewitalizacja szaty roślinnej, uzupełnienie macew znajdujących się poza cmentarzem, pozostałe prace zob. pkt. 11.

15. UWAGI:

.....
sygnatura

RADOM

.....
miejscowość

.....
1. Brama cmentarna od półn.
treść fotografii

.....
2. Cmentarz i brama od połd.

.....
3. Fragment ogrodzenia cmentarza

.....
fot. Adam Żuchowski 15. III. 1992r.

.....
autor i data fotografii

.....
numer negatywu

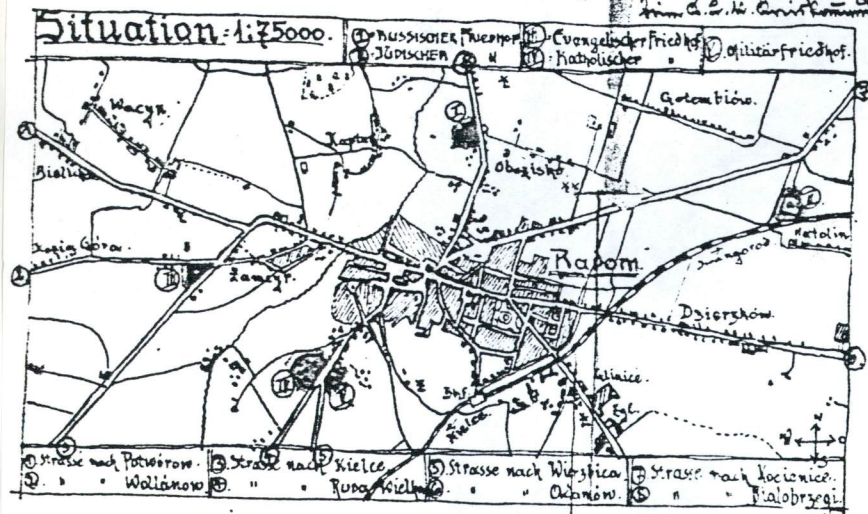
.....
uwagi





Kriegergräber in Radom.
(Ohne jeden Maßstab).

Conte Raimondo
Inq.
Fugit. Giulio a. 120, L'Espresso, 9
Fugit. per libro per l'ingegnerato di Milano
L'in. d. e. n. d. i. c. d. i. c. d. i. c. d. i. c. d. i. c.



Jüdischer Friedhof in Radom

Belag: ca 8 Österreicher.
2 Deutsche.
1 Russen.

ca 24 Gesamt.

2 - 2. Prisen 2. (2. Prisen)
Lingen in der S. 2. 2. Prisen
mit 2. Prisen 1. 2. Prisen
mit 2. Prisen 1. 2. Prisen
mit 2. Prisen 1. 2. Prisen
mit 2. Prisen 1. 2. Prisen

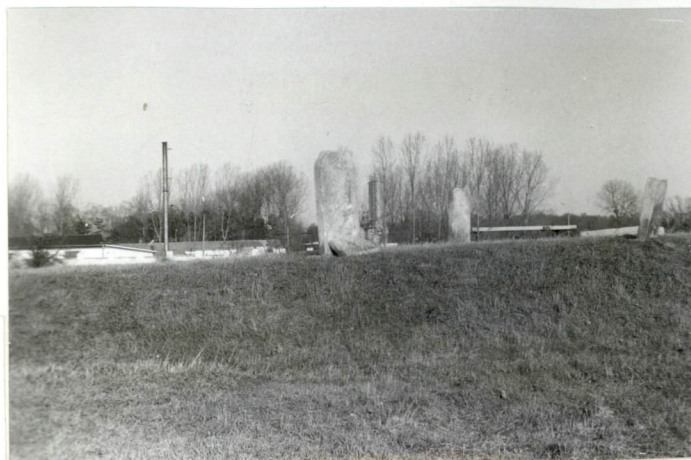
1) Einzelne Gruben
2) Gruben
3) Gruben
4) Gruben

Wellbahn → nach Iwangorod.

→ Lokalizacja mogił
żołnierskich
Kwiecien 1949r.



Fot.7.Ogólny widok cmentarza
od strony zachodniej.



Fot.8.Fragment cmentarza.
Widok od zachodu.



Fot.9.Widok ogólny cmentarza od
wschodniej strony.