

2455

WKŁADKA DO KARTY EWIDENCYJNEJ ZABYTKU NIERUCHOMEGO

ZAŁĄCZNIK NR

3

1. Miejscowość	2. Obiekt	3. Zawartość wkładki (nazwa obiektu lub materiału uzupełniającego)
Warszawa	Dom mieszkalny d. willa Jana Koszczyc Witkiewicza	Uzupełnienie do pkt 12, 18, 21; materiały archiwalne

Uzupełnienie do pkt. 12

Posesja przy ul. A. Naruszewicza 20, róg Pilickiej (d. hip. 9714) została wytyczona w dwudziestoleciu międzywojennym na terenie dawnych gruntów rolnych. W 1931 r. dokonano jej pomiarów geodezyjnych i założono księgę hipoteczną dla nieruchomości. Pierwszymi właścicielami działki zostali Jan i Henryka Witkiewiczowie. Budynek został zaprojektowany przez Jana Koszczyc Witkiewicza w 1938 r., jak 5-mieszkaniowy dom wielorodzinny, przeznaczony dla rodziny oraz krewnych architekta (pierwotnie 5 lokali oraz mieszkanie dozorczy). Początkowo elewacje projektowane były jako tynkowane, z wysoką strefą cokołową i ryzalitem od strony południowej z licówką klinkierową, z zaakcentowanymi narożnikami ścian oraz otworami okiennymi, gzymsami zabezpieczonymi dachówką ceramiczną. Od strony południowej zaprojektowano wsparty na 2 słupach taras na pasterze, balkon nad półokrągłym ryzalitem i taras nad drugą kondygnacją. Jeszcze w fazie projektowej architekt dokonał nieznacznych korekt obejmujących m.in. zróżnicowanie poziomów dachu, liczbę i lokalizację otworów okiennych. W północno-wschodniej części działki zaprojektowano garaż z wjazdem poniżej linii gruntu.

Tego samego roku rozpoczęto budowę, którą przerwał wybuch II wojny światowej. Budynek w stanie surowym przetrwał do 1944 r., uległ uszkodzeniu w wyniku działań wojennych prowadzonych w czasie Powstania Warszawskiego. W 1946 r. na podstawie umowy pomiędzy właścicielami Janem Witkiewiczem i spadkobiercami Henryki Heleny Witkiewiczowej oraz Centralą Handlową Przemysłu Chemicznego nieruchomość została oddana Centrali w zarząd i użytkowanie (część lokali) w zamian za „odbudowę i ukończenie” budynku i garażu. Lokale, z wyjątkiem zajmowanych przez właścicieli budynku, przeznaczone miały być na potrzeby pracowników. W 1947 r. na zlecenie Centrali Handlowej Przemysłu Chemicznego przygotowany został projekt (plan) ukończenia i odbudowy budynku przy ul. Naruszewicza 20, wg proj. inż. Anny Słupskiej. Przewidywał on m.in. wzmocnienie stropów, opracowanie wnętrza budynku, doposażenie w instalacje techniczne. Na parterze od strony południowej zaprojektowano taras, na dachu od strony południowo-zachodniej wykonano taras dostępny z poddasza. W projekcie z 1949 r. dokonano nieznacznych zmian polegających m.in. na rezygnacji z tarasu, zmianie podziałów okiennych i wielkości okien na poddaszu od strony południowej i od strony zachodniej, zróżnicowaniu wysokości dachu. Ponadto zaprojektowany został garaż wraz ze ścianą parawanową łączącą go z budynkiem mieszkalnym.

W 1960 r. opracowano projekt wstępny kolorystycznego opracowania elewacji, zgodnie z którym obramienia okienne i narożniki ścian, oraz gzymsy kordonowe i wieńczące zostały zaakcentowane za pomocą cegły klinkierowej, elewacje zaś pomalowano na kolor jasnobłękitny. W 1974 r. budynek został przejęty przez Skarb Państwa. W latach 70. XX w. lokal na pierwszym piętrze od strony południowo-zachodniej (nr 6) został rozbudowany (zabudowano balkon, zaadaptowano część poddasza wykonano taras na dachu, wykonano okna w elewacji zachodniej). Willa została zwrócona prawowitym właścicielom w latach 90. XX wieku.

Uzupełnienie do pkt. 18

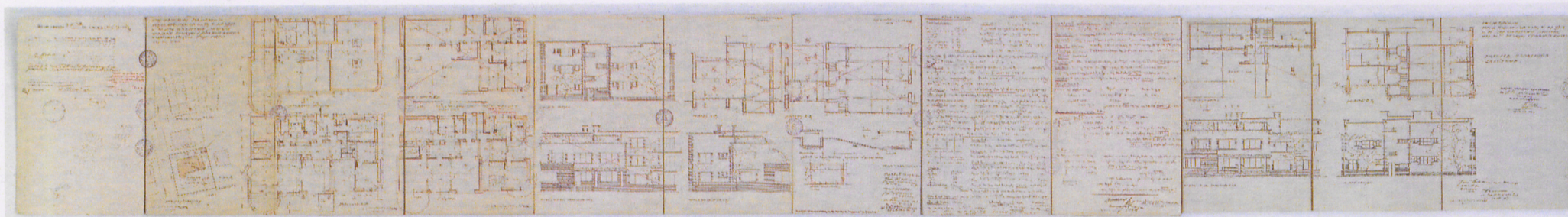
W 2020 r. przeprowadzony został remont elewacji, obejmujący m.in. wykonanie tynków i malowanie ścian, wymianę cokołu na klinkierowy, remont i wymianę obróbek blacharskich.

Uzupełnienie do pkt. 21

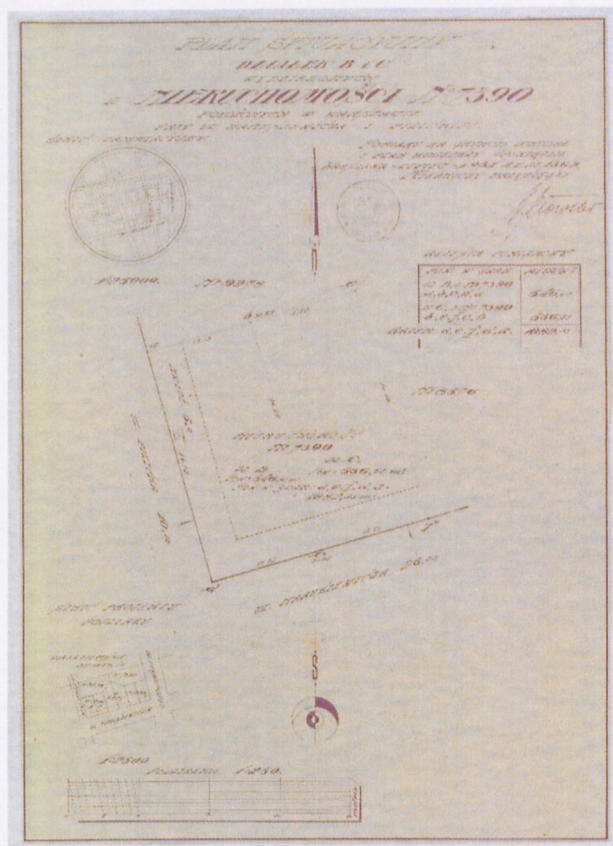
Archiwum m.st. Warszawy (PKiN), sygn. N14-20: dokumentacja urzędowa; Projekt ukończenia i odbudowy bud. o 2 (częściowo 3) kondygnacjach oraz garażu, inż. A. Słupska, [1947]; Projekt zamienny ukończenia i odbudowy budynku o 2 (częściowo 3) kondygnacjach oraz garażu, inż. A. Słupska, [1949]; Plan budynek 2-piętrowy mieszkalny dzierżawiony przez Centralę H. Przem. Chem., inż. A. Słupska; Projekt techniczny elewacji, Miejskie Biuro Projektów m.st. Warszawy, [1960];

Archiwum Muzeum Architektury Wrocław: sygn. MAIb-135-1; MAIb-135-2; MAIb-135-3; MAIb-135-6; MAIb-135-7; MAIb-135-8a; MAIb-135-8b;

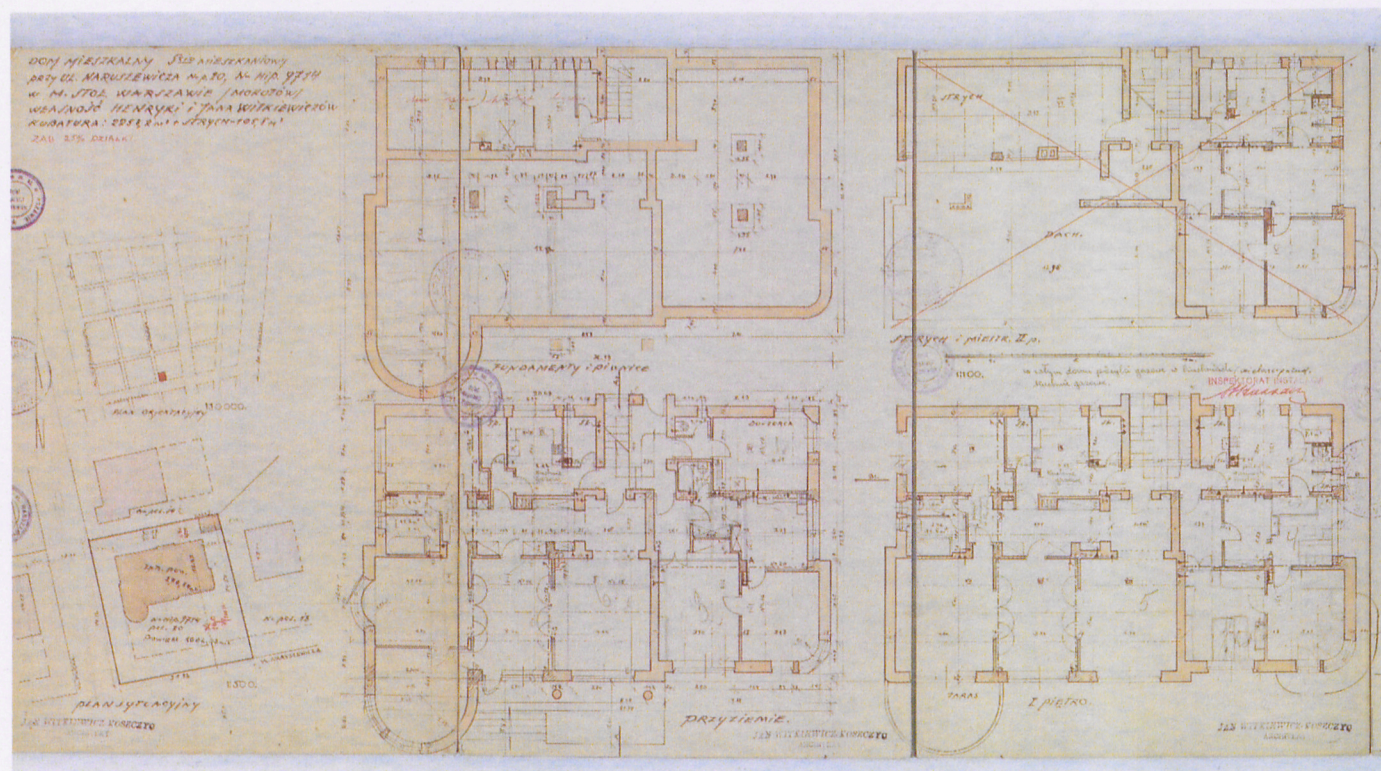
Hipoteka Warszawska, ks. hip. 9714



il. 1. Projekt domu mieszkalnego, 5-cio mieszkaniowego przy ul. Naruszewicza n-p. 20, n-hip. 9714 w m.stoł. Warszawie /Mokotów/ własność Henryki i Jana Witkiewiczów, [1938], MAT IIIb-135-3



il. 2. podział nieruchomości, nr hip. 9370, 1931, MAT IIIb-135-3



il. 3. Projekt domu mieszkalnego, 5-cio mieszkaniowego przy ul. Naruszewicza [1938], MAT IIIb-135-3, fragment

WKŁADKA DO KARTY EWIDENCYJNEJ ZABYTKU NIERUCHOMEGO

ZAŁĄCZNIK NR

4

1. Miejscowość

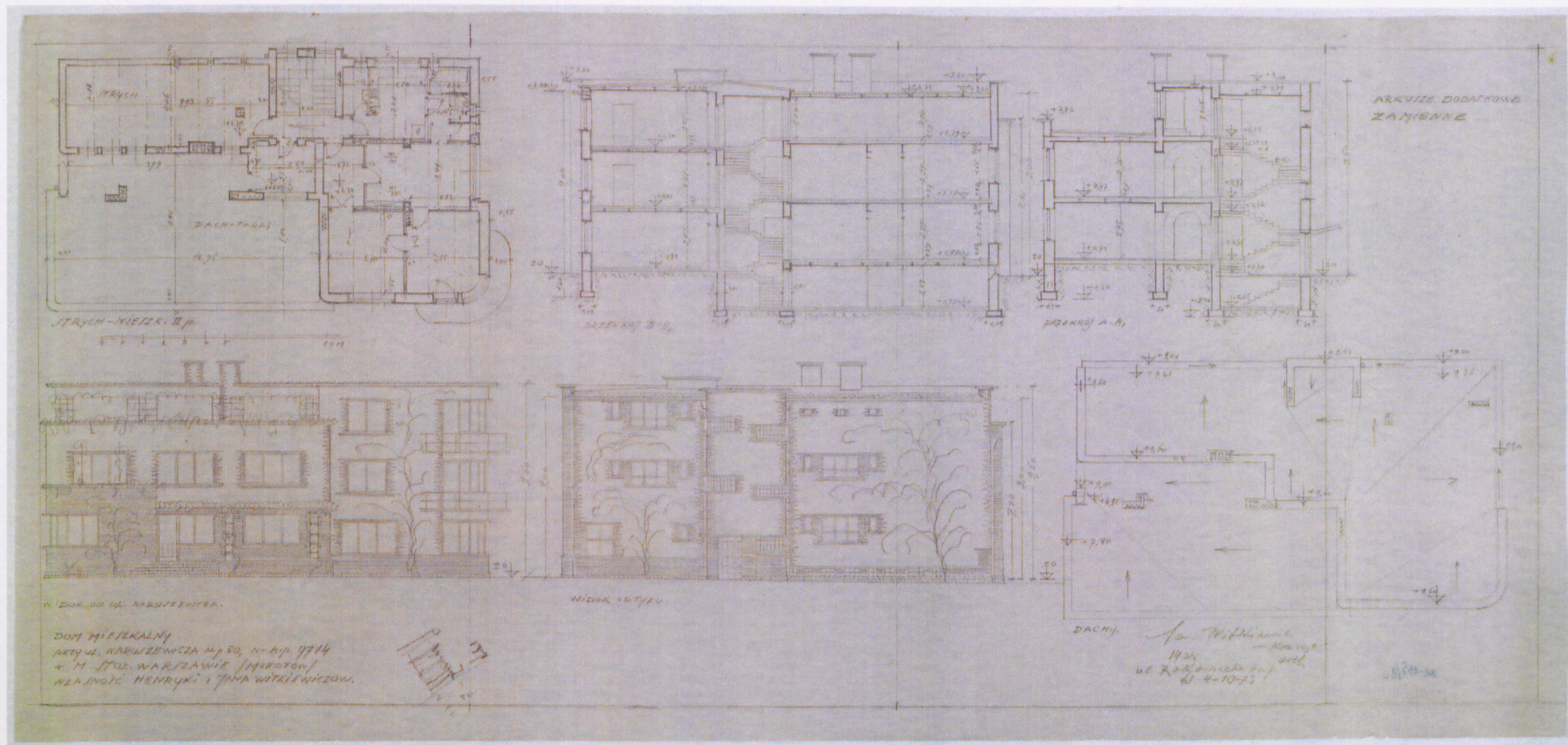
Warszawa

2. Obiekt

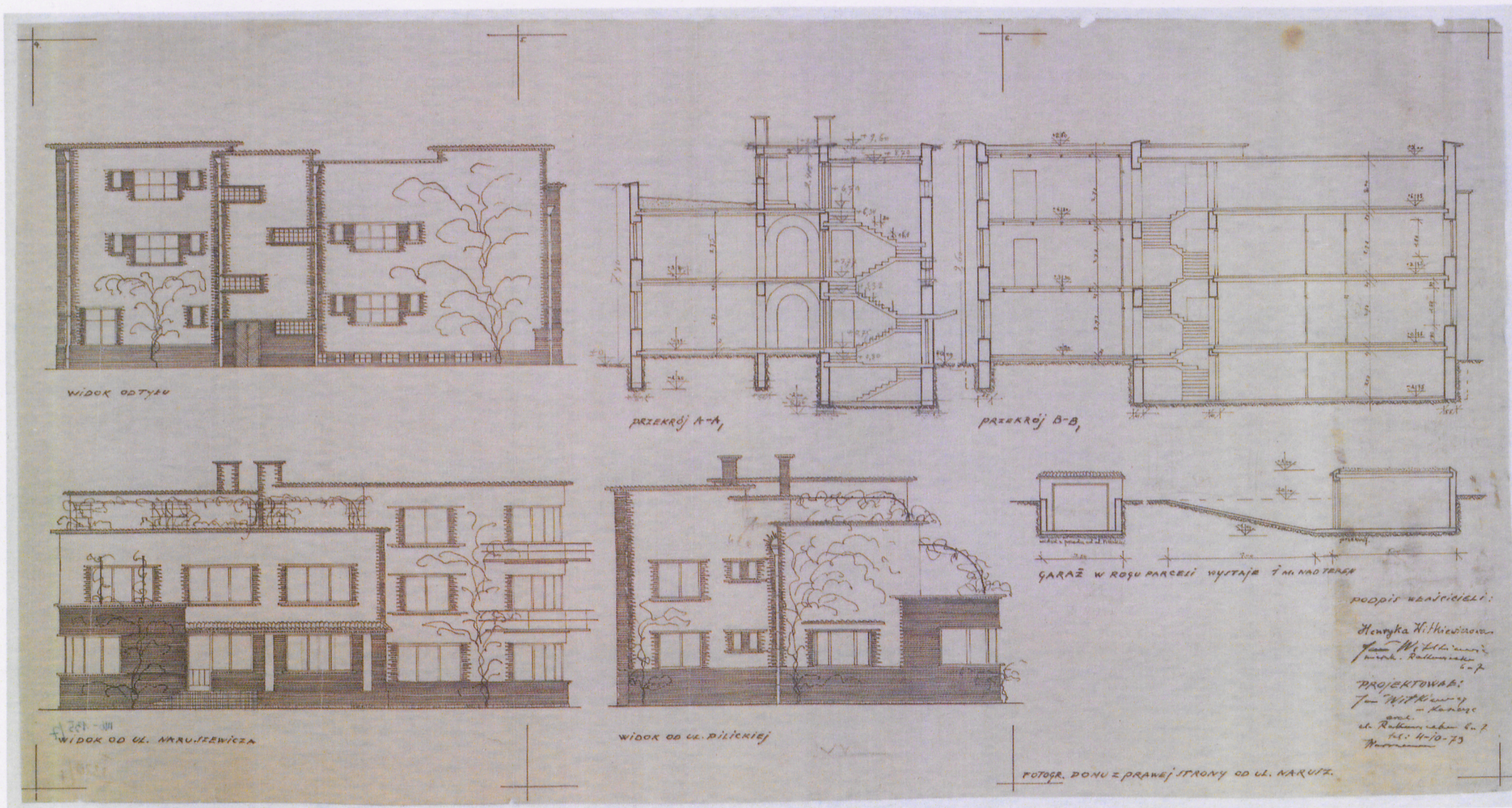
Dom mieszkalny d. willa Jana Koszczyc Witkiewicza

3. Zawartość wkładki (nazwa obiektu lub materiału uzupełniającego)

Materiał archiwalny



il. 4. Projekt domu mieszkalnego, ul. Naruszewicza nr 20, nr hip. 9714, kalka MAIb-135-8a



il. 5. Projekt domu mieszkalnego, ul. Naruszewicza nr 20, nr hip. 9714, kalka MAT IIIb-135-7

WKŁADKA DO KARTY EWIDENCYJNEJ ZABYTKU NIERUCHOMEGO

ZAŁĄCZNIK NR

5

1. Miejscowość

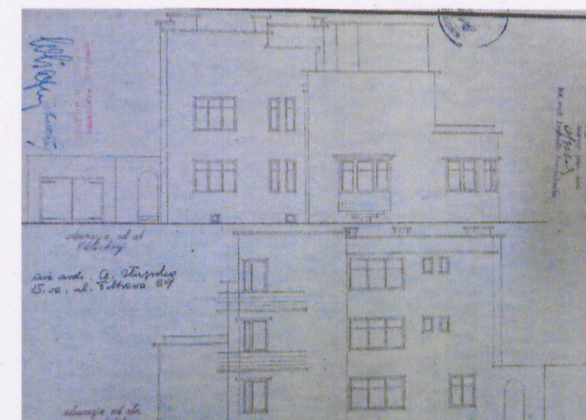
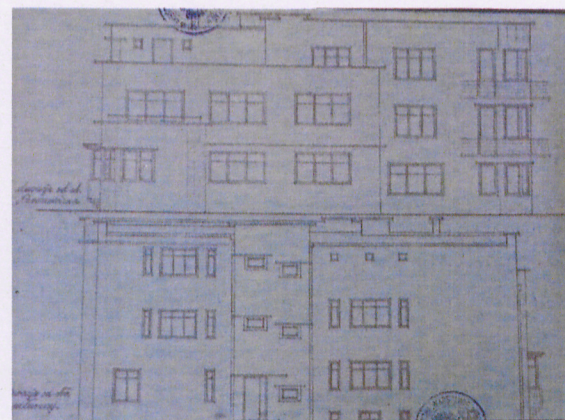
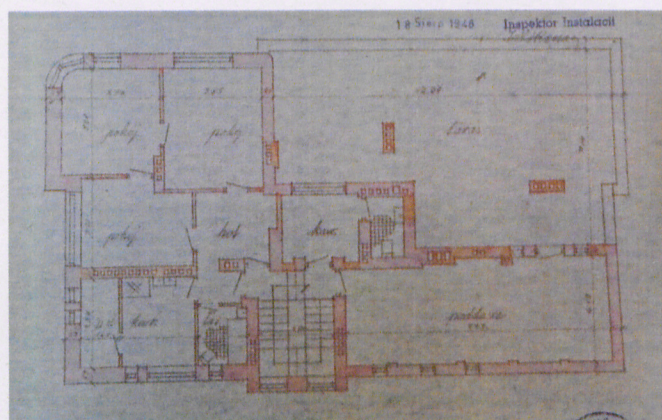
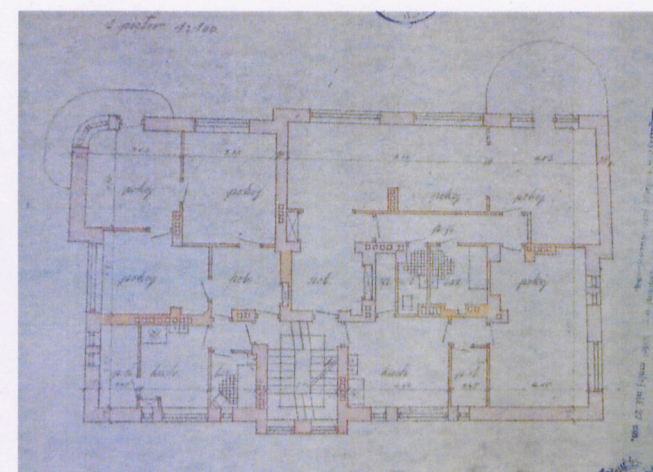
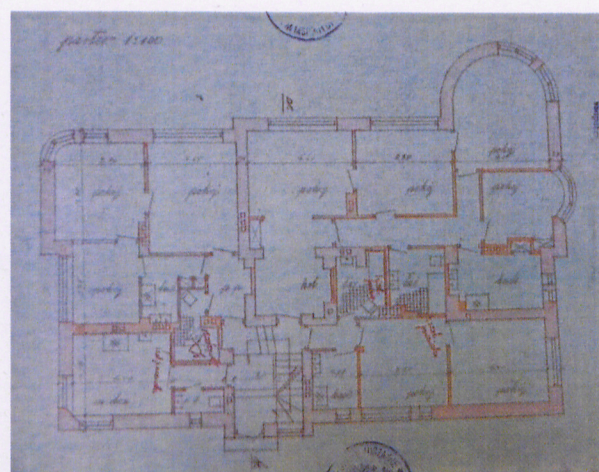
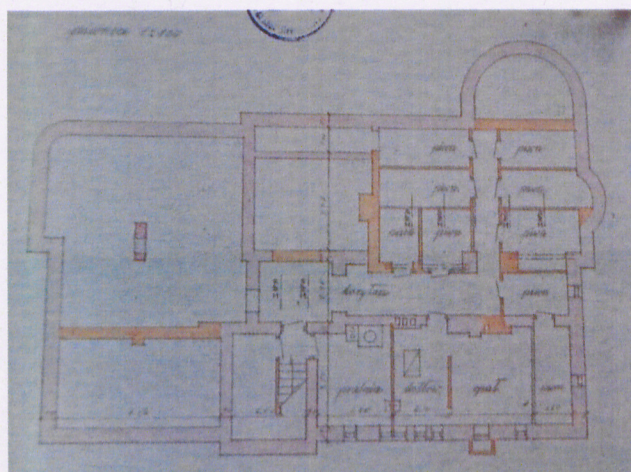
Warszawa

2. Obiekt

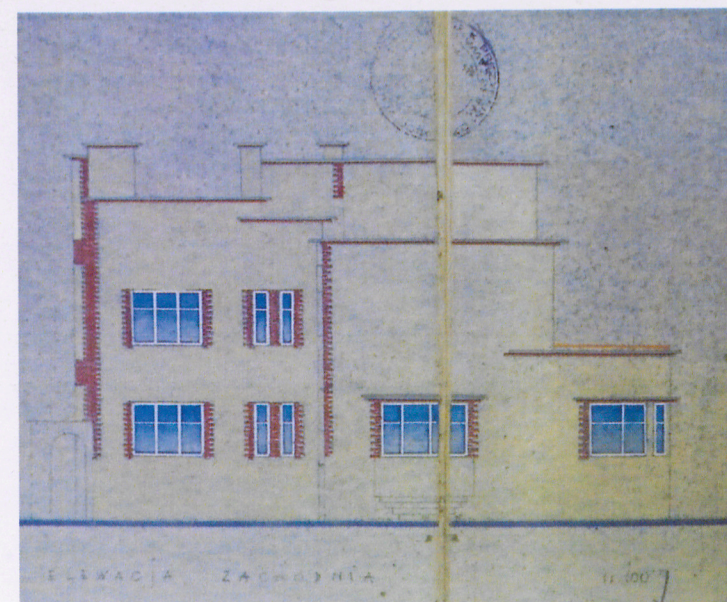
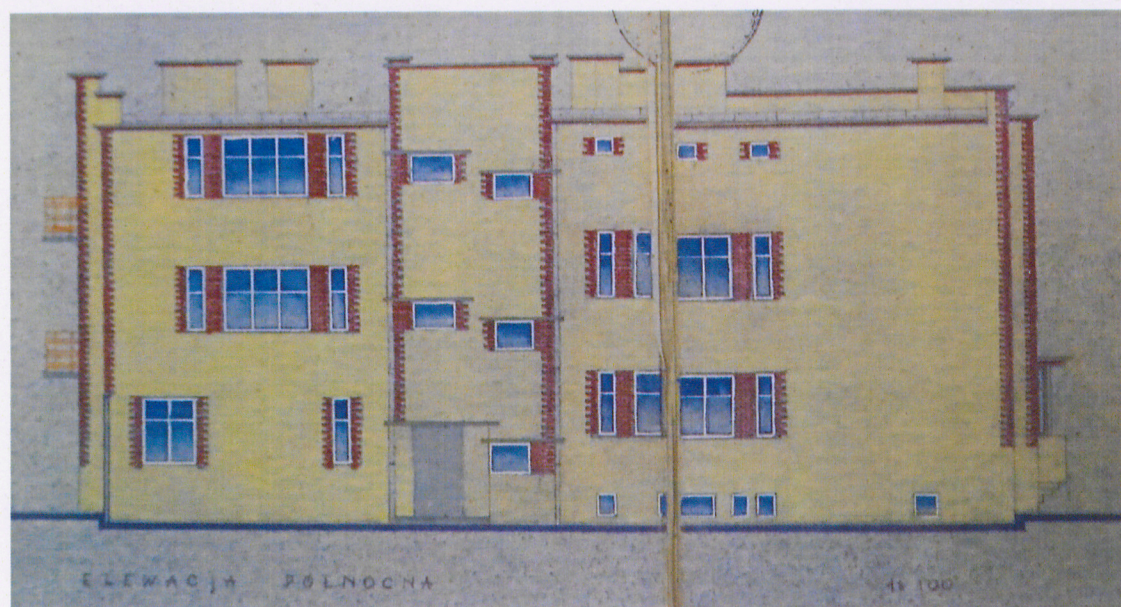
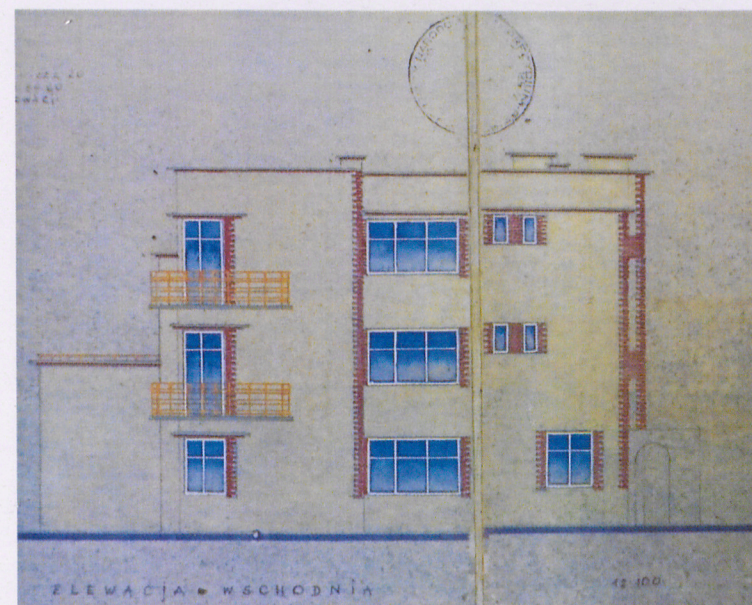
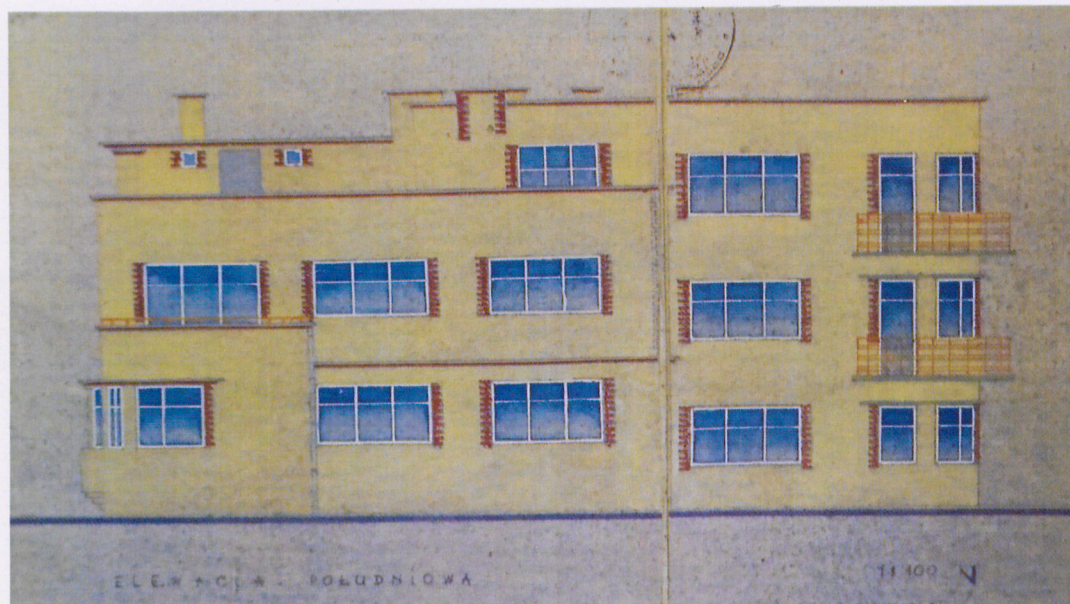
Dom mieszkalny d. willa Jana Koszczyc Witkiewicza

3. Zawartość wkładki (nazwa obiektu lub materiału uzupełniającego)

Materiał archiwalny



il. 6-11 Projekt zamienny ukończenia i odbudowy budynku o 2 (częściowo 3) kondygnacjach oraz garażu, inż. A. Słupska, [1949]; Archiwum m.st. Warszawy



il. 12-15 Projekt zamienny ukończenia i odbudowy budynku o 2 (częściowo 3) kondygnacjach oraz garażu, inż. A. Słupska, [1949]; Archiwum m.st. Warszawy