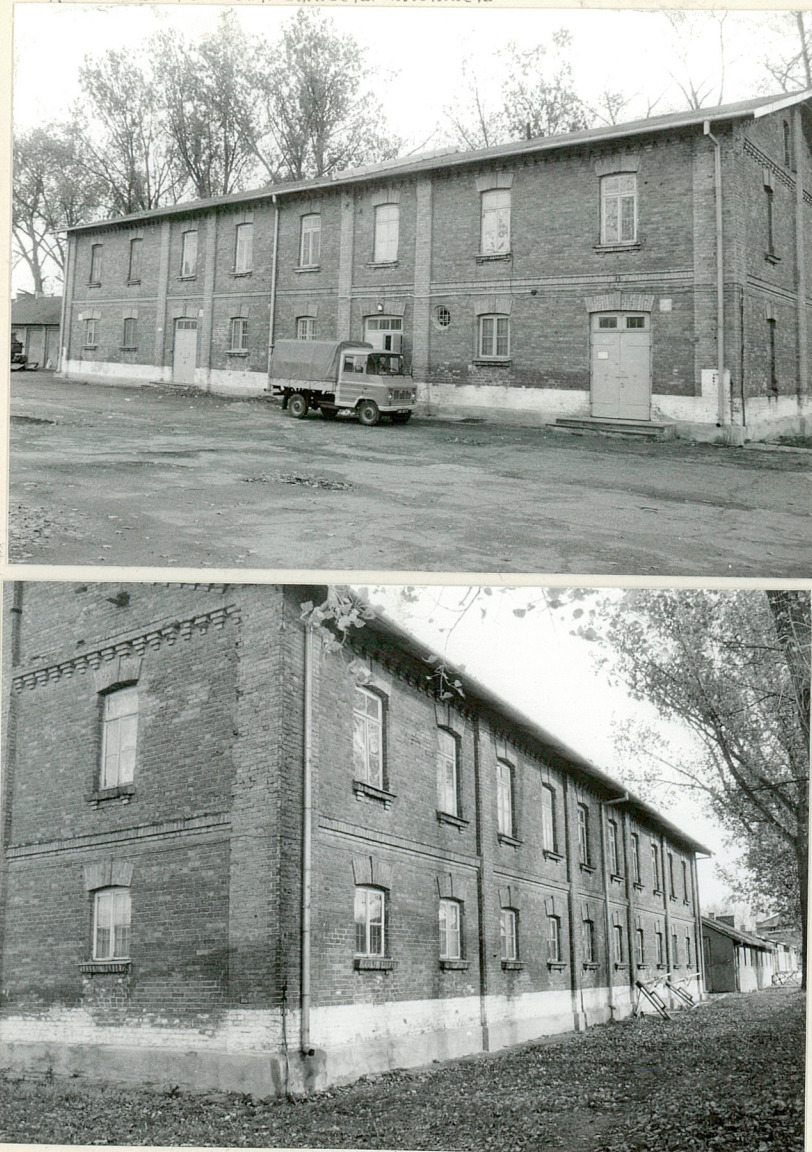


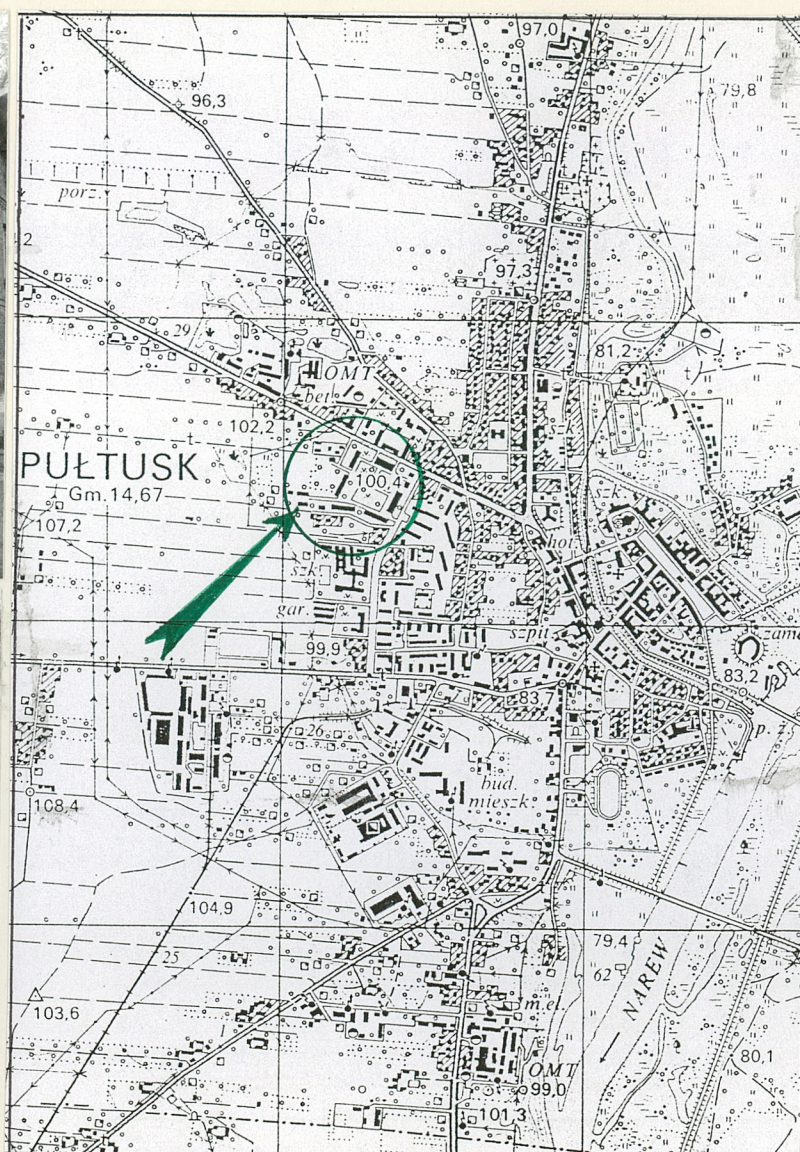
1. Obiekt
904/4 BUDYNEK Nr 9 - MAGAZYN ŻYWNOŚCIOWY

2. Czas powstania
XIX/XX w.

3. Miejscowość
PUŁTUSK

11. Złącza, rzut, przekroj, sytuacja, orientacja





4. Adres
Pułtusk
ul. Wojska Polskiego
nr aniejczy KW. [redacted]

5. Przynależność administracyjna
województwo ciechanowskie
gmina Pułtusk
pow. PUŁTUSK

6. Poprzednie nazwy miejscowości
Poltowsko, Poltowsck,
Polthowsk, Pultowsco

7. Przynależność administracyjna
1 VI 1975
województwo warszawskie
powiat Pułtusk

8. Właściciel i jego adres
Skarb Państwa

9. Użytkownik i jego adres
Jednostka Wojskowa nr 2244
06-100 Pułtusk
ul. Wojska Polskiego

10. Rejestr zabytków
Nr 394 data 18.12.96

A-307

12. Autorzy, historia obiektu, określenie stylu.

Początki obecności wojsk rosyjskich w Pułtusk wzmiankowane są na lata 30-te XIXw. Do lat 60-tych XIXw. wojsko kwaterowało w domach prywatnych. W ramach zmian koncepcji militarnej imperium ok. roku 1880 zapadły decyzje o budowie stałych koszar w garnizonach.

W 1894r. są już koszary, w których stacjonowały 2 i 6 bateria z 8 brygady artylerii polowej (z XV Korpusu). Położone były one "blisko rzeki", ale na skarpie na gruntach folwarku Górki z dóbr Kleszewo. Postulowano wówczas wybrukowanie ulicy prowadzącej do rzeki (tam były stajnie). Z 1897r. pochodzi wzmianka dotycząca problemów z pomieszczeniem 8 brygady artylerii polowej, "bo Żydzi chcą remontować swoje domy i stawiać nowe na potrzeby wojska.

W 1905 roku zakończono prace przy budynku koszar dla 3 baterii z 8 brygady artylerii. Wykonawcy tych prac to Brym i Hausmann.

W latach 1907-10 w Pułtusk były:

- dowództwo 8 Dywizji Piechoty,
cd.

13 Opis (sytuacja, materiał i konstrukcja, rzut, bryła, elewacje, wnętrze uposażenie instalacje)

SYTUACJA:

Budynek usytuowany w głębi terenu jednostki, po północnej stronie ul. Strzeleckiej, w pobliżu stacji paliw.

MATERIAŁ, KONSTRUKCJA:

Ściany wykonane z cegły ceramicznej pełnej, czerwonej, nietynkowanej z zewnątrz. Ścianki działowe z cegły pełnej.

Stropy Kleina.

Więźba dachowa drewniana.

Pokrycie dachu z papy

Posadzki betonowe i terakotowe.

Schody zewnętrzne - betonowe; wewnętrzne - drewniane.

Otwory drzwiowe dwuskrzydłowe, drewniane obite blachą z naświetlem, w tym jedno naświetle zachowane oryginalne.

Okna na parterze dwuskrzydłowe, 4-polowe, na górze wyżej dwuskrzydłowe 4-polowe z nadświetleniem dwupolowym. Pierwotnie okna parteru były identyczne jak na piętrze.

RZUT:

Zwarty, na planie prostokąta.

BRYŁA:

Zwarta, dwukondygnacyjna, kryta dachem dwuspadowym, średniowysokim.

E l e w a c j e :

Frontowa - 8 osiowa z trzema wejściami (pierwotnie czterema). Dwa wejścia (środkowe) ujęte w lizeny biegnące od gruntu do gzymsu okapowego kostkowego. Cała elewacja przecięta rozczłonkowanym gzymsem międzykondygnacyjnym.

Okna na parterze dwuskrzydłowe, 4-polowe, na górze wyżej dwuskrzydłowe 4-polowe z nadświetleniem dwupolowym.

Tylna - pozbawiona wejść, symetryczna 10-osiowa, rozczłonkowana lizenami ujmującymi po dwie osie budynku. Okna jak w elewacji frontowej.

Boczne - identyczne względem siebie, dwuosiowe, podzielone lizenami skrajnymi i środkową. Okna jak w pozostałych elewacjach. Lizeny skrajne fazowane.

WNĘTRZE: Pozbawione elementów dekoracyjnych.

WYPOSAŻENIE: Obiekt wyposażony w instalacje: wod.-kan, elektryczną, odgromową
Nie ogrzewany.

14. Kubatura

4171 m³

15. Powierzchnia użytkowa

764 m²

16. Przeznaczenie pierwotne

magazyn żywnościowy

17. Użytkowanie obecne

magazyn żywnościowy

18. Prace budowlane i konserwatorskie, ich przebieg i dokumentacja

Obiekt poddawany remontom bieżącym

19. stan zachowania (fundamenty, ściany zewnętrzne, ściany wewnętrzne, sklepienia, stropy, konstrukcje dachowe, pokrycie dachu, wyposażenie i instalacje)

Obiekt zachowany w dobrym stanie technicznym.

20. Najpilniejsze postulaty konserwatorskie

21. Akta archiwalne (rodzaj akt, numer i miejsce przechowania)

24. Uwagi różne

25. Opracował

tekst Witold Bujakowski 11.1997 r.

imię, nazwisko, data, podpis

plany, rysunki J.W.

imię, nazwisko, data, podpis

zdjęcia fotogr J.W.

imię, nazwisko, data, podpis

miejsce przechowania negatywów

Karta po wypełnieniu podlega ochronie na podstawie przepisów prawa autorskiego

22. Bibliografia

- Kwerenda archiwalna miasta Pułtuska
- Kociszewski A.: 13 Pułk Piechoty. Warszawa 1990

26. Adnotacje o inspekcjach, informacje o zmianach (daty, imiona i nazwiska wypełniających)

23. Źródła ikonograficzne i fotografie (rodzaj, miejsca przechowania, sygnatury)

27. Załączniki

Wkładki - 2 szt.

1. Miejscowość P U Ł T U S K	2. Obiekt (nazwa jak w karcie) BUDYNEK Nr 9 MAGAZYN ŻYWNOŚCIOWY	3. Zawartość wkładki (nazwa obiektu lub materiału uzupełniającego) Historia cd., sytuacja
---------------------------------	---	--

12. HISTORIA OBIEKTU cd.

- dowództwo 2 brygady tej dywizji
- 32 Aleksopolski pułk piechoty,
- 8 brygada artylerii polowej,
- mały oddział transportowy,
- mały magazyn.

W 1910r. oddziały te zastąpiono 8 Rewelskim pułkiem piechoty z 2 Dywizji Piechoty, który stacjonował tu do wybuchu wojny w 1914 roku.

W czasie I wojny budynki koszar uległy poważnemu zniszczeniu przez Rosjan, Niemców i miejscową ludność.

W marcu 1921r. do Pułtuska przybył na swój stały pobyt 13 pułk piechoty. Natychmiast przystąpiono do prac remontowych. Szczególnie dobrym gospodarzem okazał się ppłk Jan Zientarski, który objął dowództwo pułku 9 września 1929r. W trakcie jego bytności w Pułtusku odremontowano cały teren koszar., wybrukowano ulice, obsadzono drzewami. Teren ogrodzono.

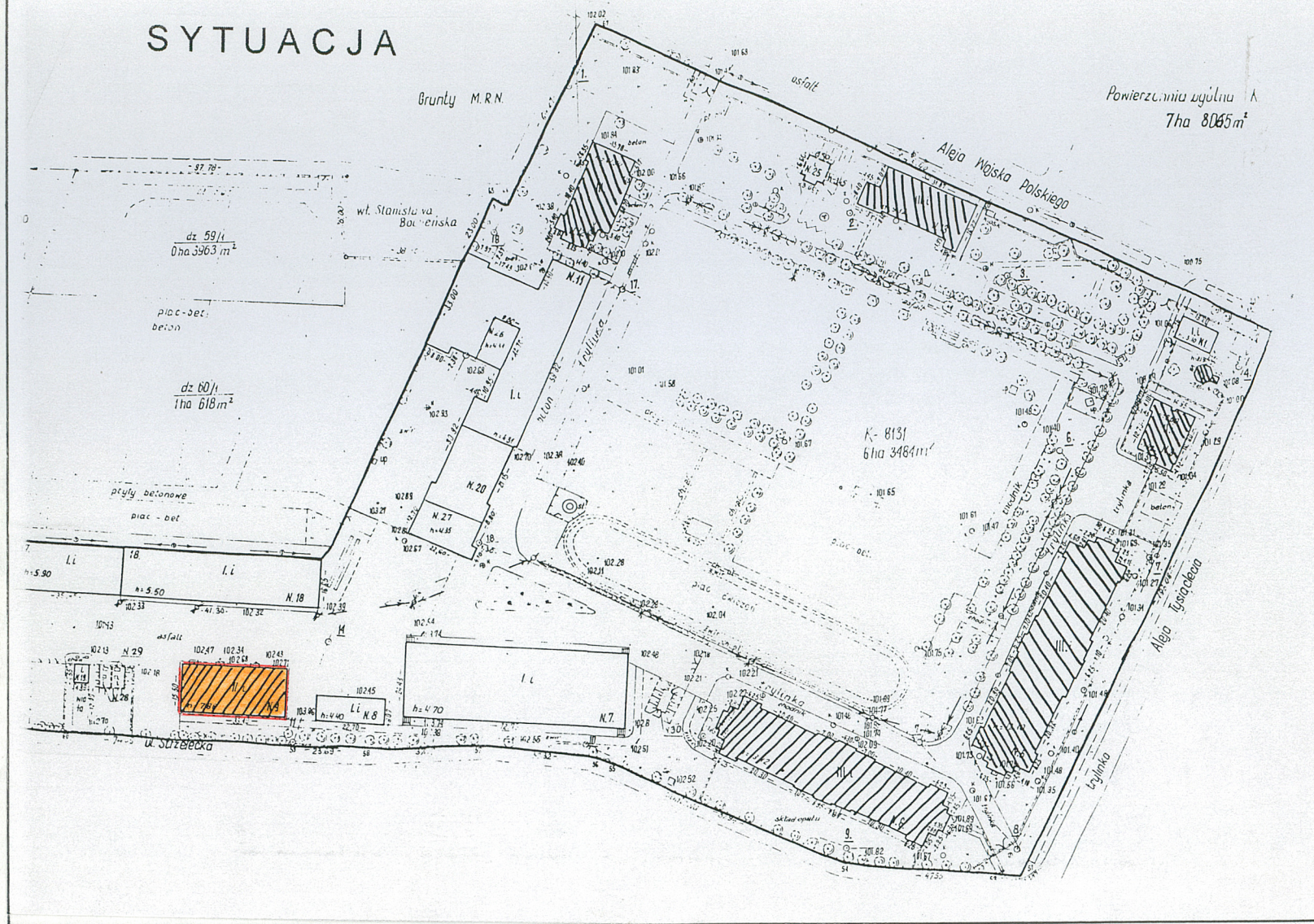
Od zakończenia II wojny światowej koszary były użytkowane przez wojsko polskie.

Obiekt nr 9 mieszczący magazyn żywnościowy, wchodzący w skład zespołu koszar pochodzi z tego samego okresu co pozostałe znajdujące się tu budynki.

SYTUACJA

Grunty M.R.N.

Powierzchnia ogólna
7ha 8065m²



1. Miejscowość

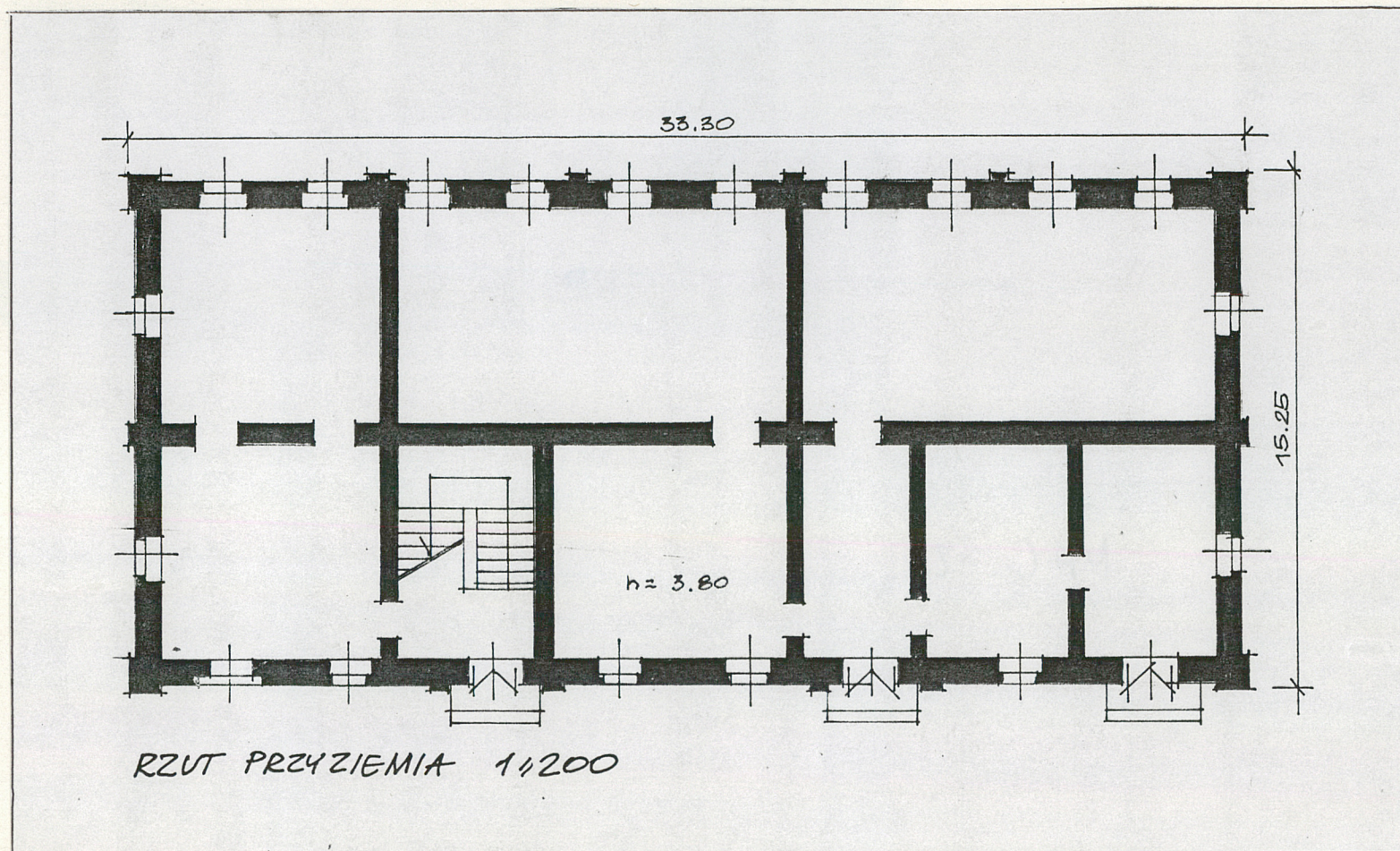
P U Ł T U S K

2. Obiekt (nazwa jak w karcie)

BUDYNEK Nr 9
MAGAZYN ŻYWNOŚCIOWY

3. Zawartość wkładki (nazwa obiektu lub materiału uzupełniającego)

Rzut przyziemia, fotografie


Wkładkę założył: Witold Bujakowski 11.1997
(imię, nazwisko, data)

Miejsce przechowywania negatywów:



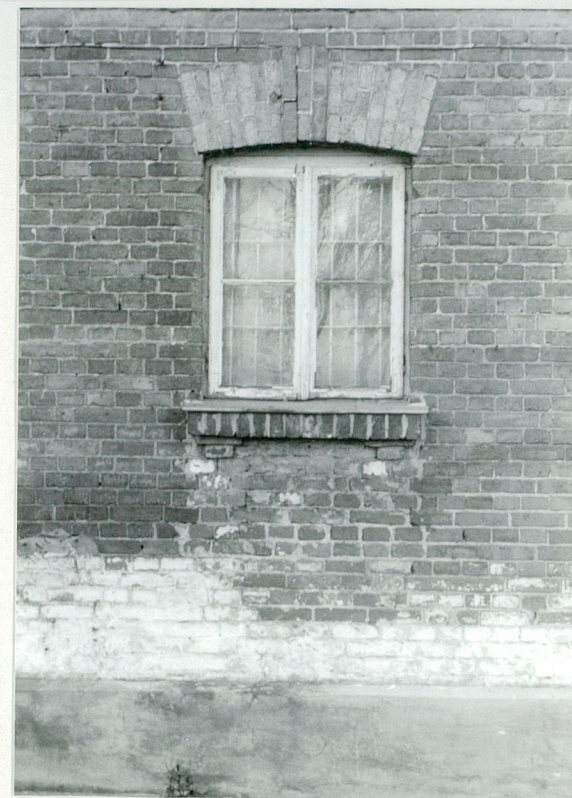
ELEWACJE BOCZNE



ELEWACJA FRONTOWA



ELEWACJA TYLNA



OKNO