

KARTA EWIDENCYJNA ZABYTKU NIERUCHOMEGO

3. Miejscowość

WARSZAWA

Nr inwentarzowy

2391

1. Nazwa

DOM WIELORODZINNY

2. Czas powstania

1938

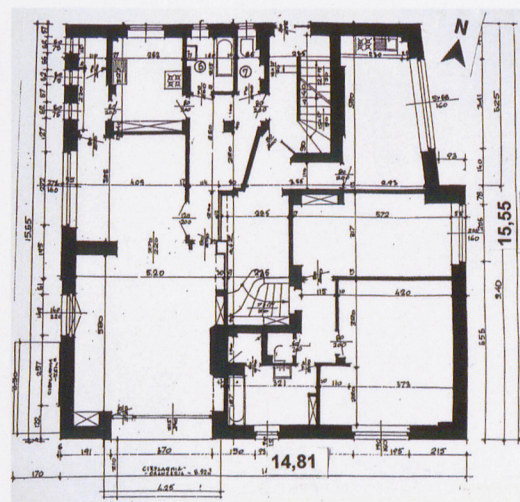
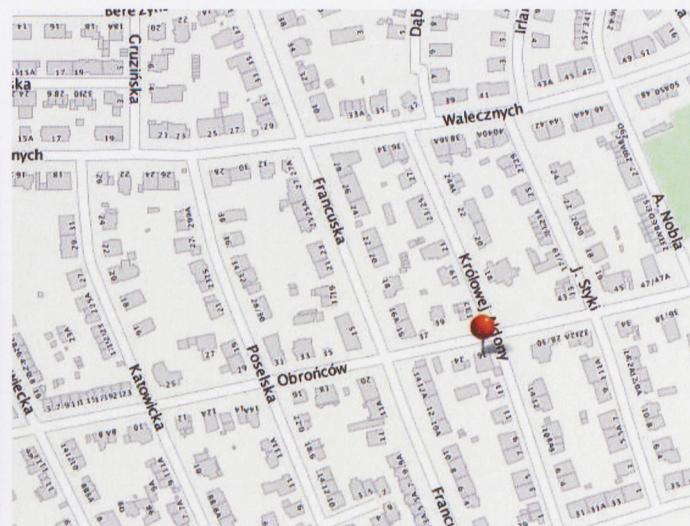
4. Adres:

OBRÓŃCÓW 26

nr ewidencyjny działki: **104, obr. 3-01-09**

nr księgi wieczystej: **KW WA.....**

11. Materiały graficzne * zdjęcie 7x10 < 9 x 13, orientacja 1: 5000 < 1: 25 000, sytuacja 1:250 < 1: 1000, rzut: 1:20 < 1: 100 – 1:600 < 1: 800



5. Przynależność administracyjna

województwo: **mazowieckie**

powiat: **m. Warszawa**

gmina: **Praga Południe**

6. Współrzędne geograficzne

52°13'59.8"N 21°03'21.5"E

7. Właściciel* rodzaj własności: gminna, państwowa, prywatna, wyznaniowa; imię, nazwisko, adres

**właściciel: wspólnota (osoby fizyczne
mniej niż 7 członków)**

8. Użytkownik * imię, nazwisko, adres

lokatorzy i najemcy

9. Formy ochrony

mpzp (lub/i gminna ewidencja): TAK

rejestr zabytków: A-967

data decyzji: 16 czerwca 1979

10. Stan zachowania* bardzo zły – bardzo dobry

dobry

12. Historia

Inwestor: Julian i Irena Ambroziewicz (1905 -1986, z domu Protze);
Projektant: arch. Julian Ambroziewicz (1899 -1989) **Styl:** modernizm;
Historia: Smukły wykusz klatki schodowej wypełniony luksferami oraz żelbetowy ruszt pergoli, udający wielkoporządkową kolumnadę stosowaną w zmodernizowanym klasycyzmie późnych lat trzydziestych, zostały użyte jako znak nowoczesności architektury domu własnego architekta Juliana Ambroziewicza (absolwent Politechniki Warszawskiej – 1933, a uprzednio student Akademii Sztuk Pięknych w Petersburgu). Jest to zdecydowanie najlepsza z jego przedwojennych realizacji (inne to: dom wielorodzinny – Francuska 15 oraz domy przy ul. Krotoszyńskiej 5, Obrońców 3, Królowej Aldony 13 i Czarneckiego 61). Niestety bogata działalność projektowa J. Ambroziewicza, rozpoczęta w połowie lat 20. XX wieku, nie jest dobrze rozpoznana i opisana. Budowę domu umożliwiło uiszczenie należności za projekt willi Leopolda Starzewskiego (Królowej Aldony 13) w formie działki oraz wkład finansowy żony architekta pochodzący ze spłaty jej udziałów w rodzinnej fabryce włókienniczej w Zduńskiej Woli.

był w czasie okupacji oficerem ZWZ-AK i na polecenie przełożonych odbudowywał domy zniszczone we wrześniu 1939 roku, urządzając w nich zamaskowane skrytki przeznaczone na broń czy sprzęt radiowy. W 1941 roku Ambroziewicz zaprojektował i wraz ze swoim oddziałem wybudował cztery takie skrytki (m.in. przy ulicy Kopernika 4 - ukrywała się w niej żydowska rodzina, niestety to cenne świadectwo zostało zniszczone w 2013 roku, pomimo wpisania do rejestru zabytków). Następnie, walczył w Powstaniu Warszawskim na Pradze, w randze kapitana, pod pseudonimem „Jola”. Irena Ambroziewicz uczestniczyła w powstaniu jako sanitariuszka (pseudonim „Jar”). W 1944 roku pocisk o dużym kalibrze uszkodził stropodach budynku (przestrzelenie, ze znacznym osłabieniem nośności). W 1949 roku architekt został aresztowany przez UB za działalność konspiracyjną podczas okupacji niemieckiej. W jego mieszkaniu przez kilka dni funkcjonariusze UB urządzili tzw. kocioł, a zwolnienie z więzienia nastąpiło dopiero w 1954 roku.

Po 1945 roku dom był nadal zamieszkiwany przez rodzinę i pozostał własnością pani [REDAKTOWANE] aczkolwiek przydzielono lokatorów kwaterunkowych. W 1979 roku budynek wpisano do rejestru zabytków, tym samym dom własny architekta znalazł się w niewielkim zbiorze kilkudziesięciu modernistycznych willi i domów wielorodzinnych położonych na terenie Saskiej Kępy wybranych do prawnej ochrony.

13. Opis

Sytuacja: Budynek wolnostojący usytuowany w zabudowie półzwartej, na narożnej działce przy skrzyżowaniu ulic Obrońców i Królowej Aldony; lekko trapezoidalna działka wydzielona oryginalnym, metalowym, spawanym, przeziernym ogrodzeniem osadzonym na kamienno - cementowej podmurówce, poszczególne przęsła rozpięte pomiędzy słupkami ułożonymi z kamienia polnego, z analogicznego materiału wykonano murki i schodki w ogrodzie okalającym budynek; pomiędzy pręty krat wprowadzono krótsze, poziome i ukośne pręty, ułożone w dwa rzędy geometrycznego „ornamentu”; dostęp na teren posesji od północy, wjazd do garaży od strony wschodniej. **Materiał, konstrukcja:** fundamenty: Ławowe, stopy słupów zbrojone; ściany: Nośne (ok. 50 cm) i działowe murowane z pustaków ceramicznych, obustronnie otynkowane (tynki pierwotne nie zachowane); słupy konstrukcyjne, podciąg i nadproża zbrojone; stropodach i stropy: Gęstożebrowy (zapewne pustaki Ackermana); rozwiązanie dachu: Stropodach kryty papą; tarasy: Płyta stropu ograniczona pełnymi balustradami; klatka schodowa: Zabiegowa, powrotna (parter poprzedzony biegiem wyrównawczym), łącząca wszystkie kondygnacje budynku, biegi płytowe, zbrojone, z ukrytymi belkami wspornikowymi, licowane szlifowanym, drobnoziarnistym, bordowym lastryko, spoczniki wyłożone fantazyjną „mgławicową” mozaiką ceramiczną z użyciem tesserów w kolorze jasno i ciemnoczerwonym, ugowym, kremowym, szarym i jasnoniebieskim; biegi ograniczone metalową balustradą z drewnianym pochwytem, zestawioną z prętów konstrukcyjnych barwionych na kolor czarny, kotwionych do płaszczyzny stopni, spiętych trzema mosiężnymi prętami i jednym miedzianym płaskownikiem, pomiędzy dwa górne pręty, szerzej rozstawione, wprowadzono mosiężne ukośne pręty ujmujące pręt konstrukcyjny w układzie przypominającym literę „Y”; w budynku jest jeszcze jedna klatka schodowa, wyrównująca różnicę poziomów w mieszkaniu na parterze (ok. 120 cm), zapewne monolityczna, wylewana, licowana marmurem, o ścianach wyłożonych płytami alabastru i z witynkami w ścianie południowej; schody zewnętrzne: Betonowe, wylewane; stolarka drzwiowa: drzwi drewniane, płytowe, fornirowane, dwu i jednoskrzydłowe, pełne i przeszklone szkłem „mrożonym”, z zachowanymi, mosiężnymi klamkami i uchwytyami; drzwi główne do budynku również oryginalne, dwuskrzydłowe, przeszklone; stolarka okienna: współczesna, zespolona, z podziałem wielkoszybowym (pierwotna – drewniana, prawdopodobnie półskrzynkowa lub zespolona tzw. „okna szwedzkie” – podziały vide zał. nr 2 i 6); posadzki: W pokojach zastosowano parkiety ułożone w „plecionkę” z użyciem klepek w jasnym i ciemnym odcieniu; na klatce i w przedpokojach zastosowano analogiczną mozaikę (opisana powyżej); w kuchniach zastosowano bordowe lastryko, w łazienkach zaś opisaną powyżej mozaikę (lokal na parterze) oraz okładziny współczesne, w piwnicy szlichta betonowa; parapety: Marmurowe; obróbki blacharskie (rynny, parapety zewnętrzne): Stal ocynkowana. **Rzut:** Budynek ukształtowany na rzucie prostokąta, układ wewnątrz dwu i pół traktowy. **Bryła:** Wertykalna, kubiczna, na podpiwniczeniu, pierwotnie trójkondygnacyjna, a obecnie czterokondygnacyjna, zamknięta dachem płaskim; **Elewacje:** Wszystkie elewacje budynku otynkowane (tynk strukturalny), niski cokół licowany rustykalną okładziną kamienną korelującą z materiałem murków ogrodowych i ogrodzenia, o asymetrycznej kompozycji, otwory jedno, dwu i trójskrzydłowe, prostokątne bez opasek, wysłonięte kratami o układzie analogicznym do układu ogrodzenia posesji; kompozycja elewacji wskazuje, iż ekspozycję od strony ul. Obrońców zaplanowano jako główną, traktując elewację od ulicy Aldony oraz zwróconą na południe jako mniej atrakcyjne wizualnie; elewacja północna (frontowa) – Czteroosiowa, pierwszą oś wyznacza pion klatki schodowej podkreślony łagodnie wyoblonym wykuszem i oknem z luksferów biegnącym przez całą jego długość, podstawa i zwieńczenie wykusza zaznaczone trzema pasami – „żaluzjami”, kolejne trzy osie ujęte delikatną płyciną, na wysokości ostatniej kondygnacji (rozbudowa) okno pasmowe; elewacja wschodnia – uskokowa, dwustrefowa, ściana wycofana ustawiona ukośnie i przepruta trzema osiami okien i jednym pięciopodziałowym w parterze; ściana wysunięta jednoosiowa, z trzema wrót garażowych; w ostatniej, wtórnej kondygnacji okno pasmowe; elewacja południowa – dwuosiowa, od zachodu do budynku przylega oranżeria; elewacja zachodnia – najbardziej światłocieniowa, trójosiowa z dwoma tarasami na wysokości drugiej i trzeciej kondygnacji; oś pierwszą wyznacza triada ramion rusztu pergoli i trzy małe okienka pomieszczeń gospodarczych na parterze, w strefie nadbudowanej okno pasmowe biegnące przez 2/3 długości elewacji. **Wnętrze, wyposażenie:** Pierwotny układ wewnątrz nadal czytelny, zachowane liczne elementy pierwotnego wyposażenia i wystroju tj. stolarka drzwiowa, posadzki, szafki wnękowe; w budynku zaplanowano trzy lokale, po jednym na każdej kondygnacji (dla architekta z żoną, córki i pod wynajem), obsługiwane przez wejścia główne i służbowe, (c. d. vide pkt 18)

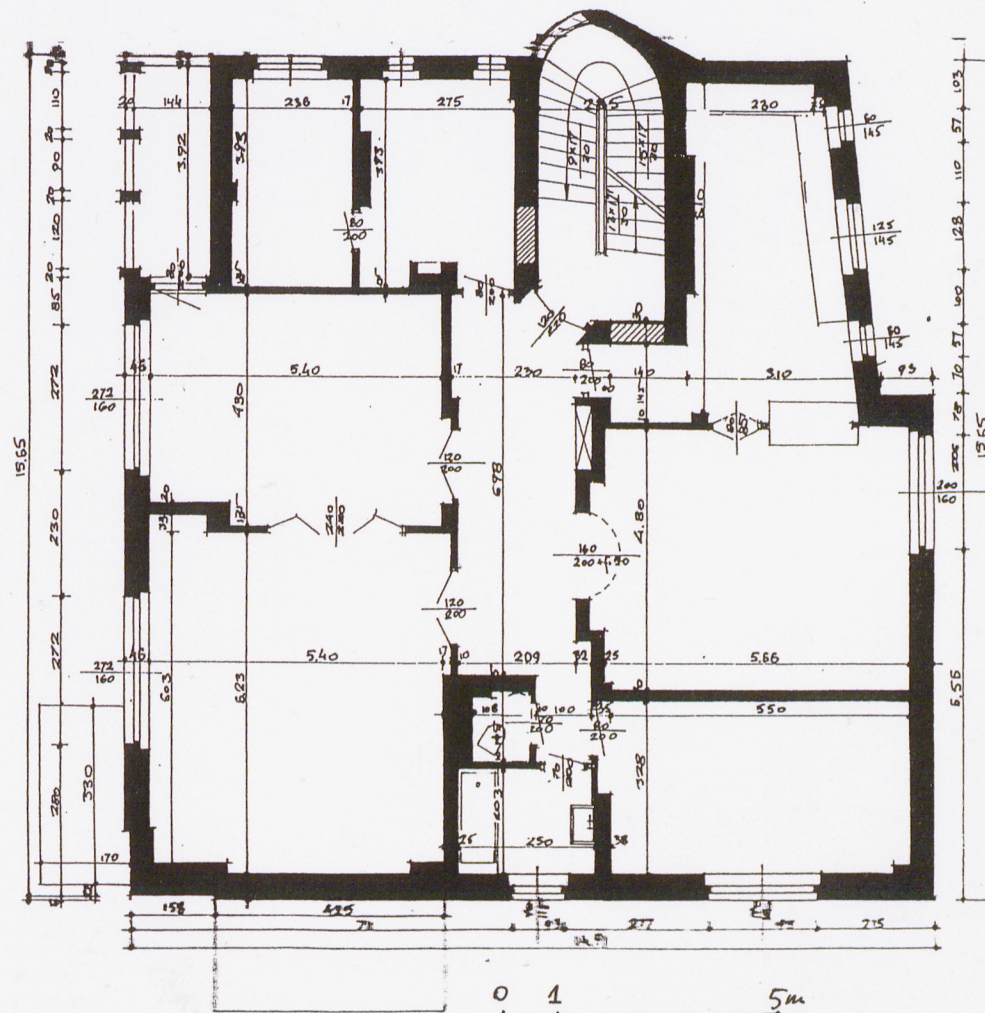
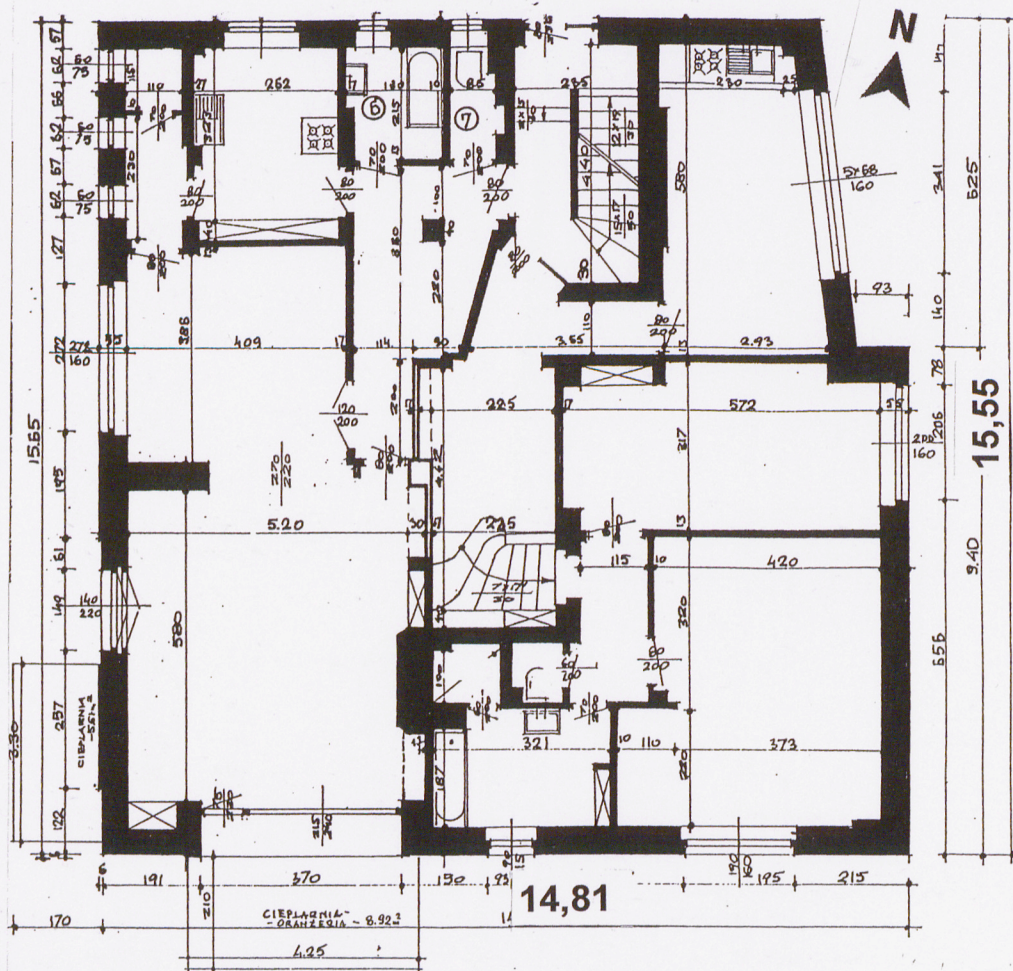
[illegible]

<p>20. Akta archiwalne (rodzaj akt, numer i miejsce przechowywania)</p> <ul style="list-style-type: none">arch. J. Ambroziewicz, Inwentaryzacja budowlana, Warszawa 1986, w: Archiwum Biura Architektury i Budownictwa dla dzielnicy Praga Południeinż. G. Dalewski, Inwentaryzacja budowlana, Warszawa 1990, w: Archiwum Biura Architektury i Budownictwa dla dzielnicy Praga Południearch. K. Medalis, Projekt architektoniczny garaży, tarasów i bram wjazdowych, b. d. (lata 90. XX wieku), w: Archiwum Biura Architektury i Budownictwa dla dzielnicy Praga Południe	<p>21. Uwagi</p> <p>Lokal na parterze budynku, pierwotnie zamieszkiwany przez architekta, a obecnie przez jego córkę Jolanę, nie został udostępniony do oględzin, jego standard został zreferowany na podstawie opisu pana Jana Ambroziewicza</p>
<p>23. Bibliografia</p>	<p>22. Adnotacje o inspekcjach, informacje o zmianach (daty, imiona i nazwiska wypełniających)</p>
<p>25. Źródła ikonograficzne (rodzaj, miejsce przechowywania)</p>	<p>24. Opracowanie karty ewidencyjnej (autor, data i podpis)</p> <p>tekst: Ewa Ziajkowska, maj – czerwiec 2017</p> <p>plany, rysunki: wg inwentaryzacji z lat 80 i 90 XX wieku</p> <p>fotografie: Ewa Ziajkowska, Sylwia Teofiluk kwiecień – czerwiec 2017</p> <p>26. Załączniki</p> <p>Nr 1: dokumentacja rysunkowa Nr 2 - 6: dokumentacja fotograficzna</p>

ZAŁĄCZNIK DO KARTY EWIDENCYJNEJ

Nr 1

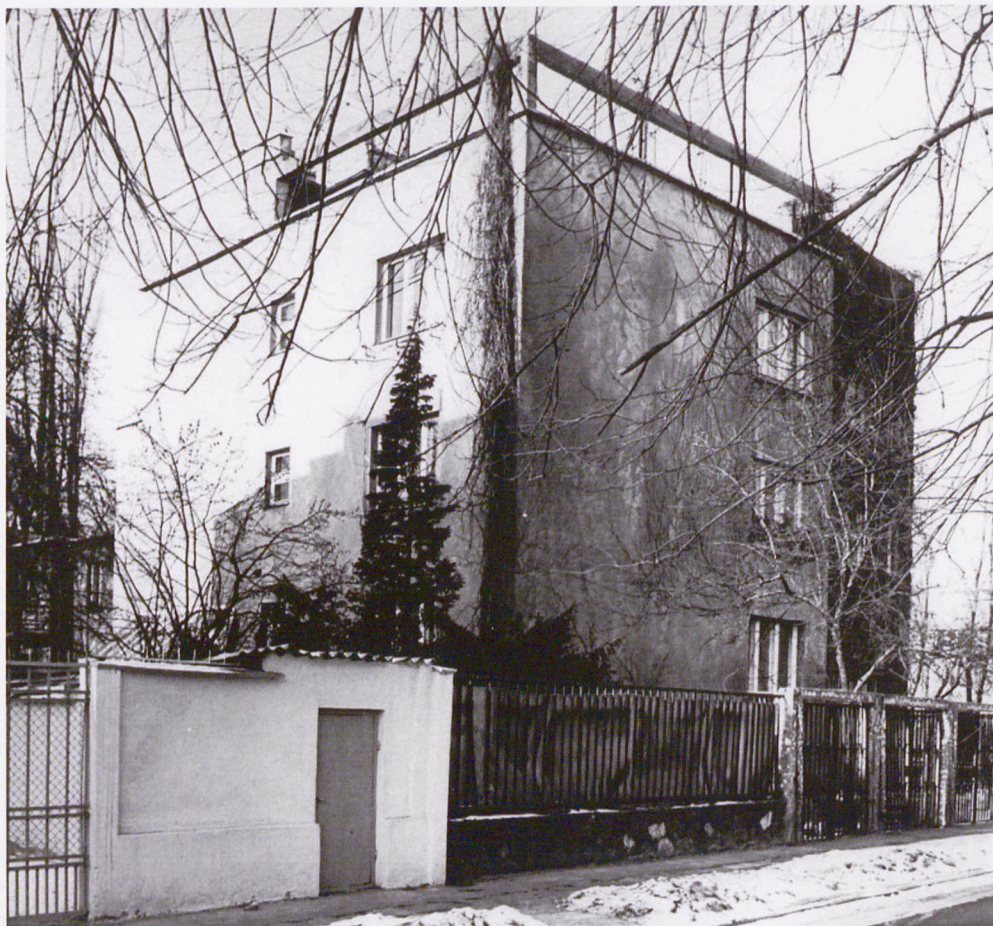
1. MIEJSCOWOŚĆ	WARSZAWA	5. Nazwa zabytku (jak w karcie), adres	6. Zawartość załącznika
2. GMINA	PRAGA POŁUDNIE	DOM WIELORODZINNY, OBROŃCÓW 26	DOKUMENTACJA RYSUNKOWA rzut parteru oraz rzut pierwszego piętra (skala 1:150)
3. POWIAT	M. WARSZAWA		
4. WOJEWÓDZTWO	MAZOWIECKIE		



ZAŁĄCZNIK DO KARTY EWIDENCYJNEJ

Nr 2

1. MIEJSCOWOŚĆ	WARSZAWA	5. Nazwa zabytku (jak w karcie), adres DOM WIELORODZINNY, OBROŃCÓW 26	6. Zawartość załącznika DOKUMENTACJA FOTOGRAFICZNA archiwalna i bieżąca - zewnątrz budynku
2. GMINA	PRAGA POŁUDNIE		
3. POWIAT	M. WARSZAWA		
4. WOJEWÓDZTWO	MAZOWIECKIE		



zdjęcia wykonane w latach 80 XX wieku i współcześnie - verte

Opracowanie załącznika: Ewa Ziarkowska, maj - czerwiec 2017



ZAŁĄCZNIK DO KARTY EWIDENCYJNEJ

Nr 3

1. MIEJSCOWOŚĆ	WARSZAWA	5. Nazwa zabytku (jak w karcie), adres DOM WIELORODZINNY, OBROŃCÓW 26	6. Zawartość załącznika DOKUMENTACJA FOTOGRAFICZNA bieżąca – zewnątrz budynku
2. GMINA	PRAGA POŁUDNIE		
3. POWIAT	M. WARSZAWA		
4. WOJEWÓDZTWO	MAZOWIECKIE		



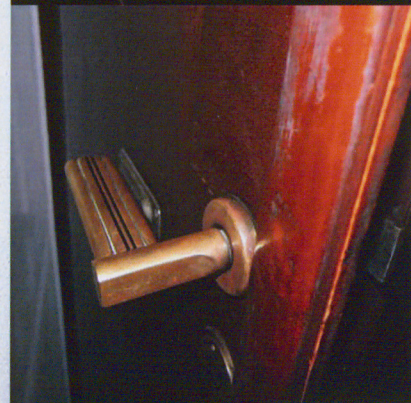
front i wejście do budynku; bezpośrednie otoczenie budynku (ogrodzenie) oraz kraty - verte

Opracowanie załącznika: Ewa Ziajkowska, maj 2017



1. MIEJSCOWOŚĆ	WARSZAWA	5. Nazwa zabytku (jak w karcie), adres DOM WIELORODZINNY, OBROŃCÓW 26	6. Zawartość załącznika DOKUMENTACJA RYSUNKOWA bieżąca – wnętrze budynku
2. GMINA	PRAGA POŁUDNIE		
3. POWIAT	M. WARSZAWA		
4. WOJEWÓDZTWO	MAZOWIECKIE		


klatka schodowa

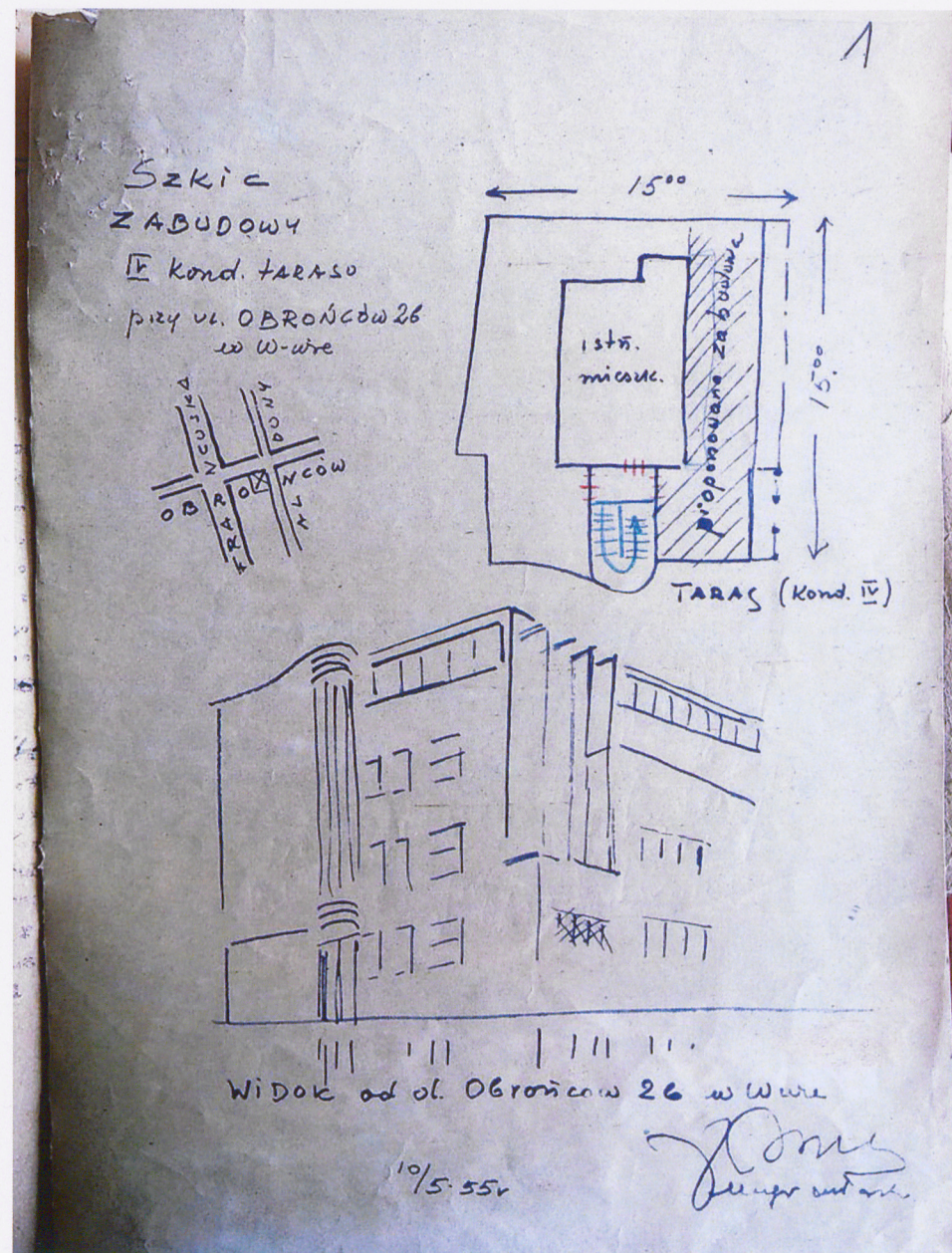
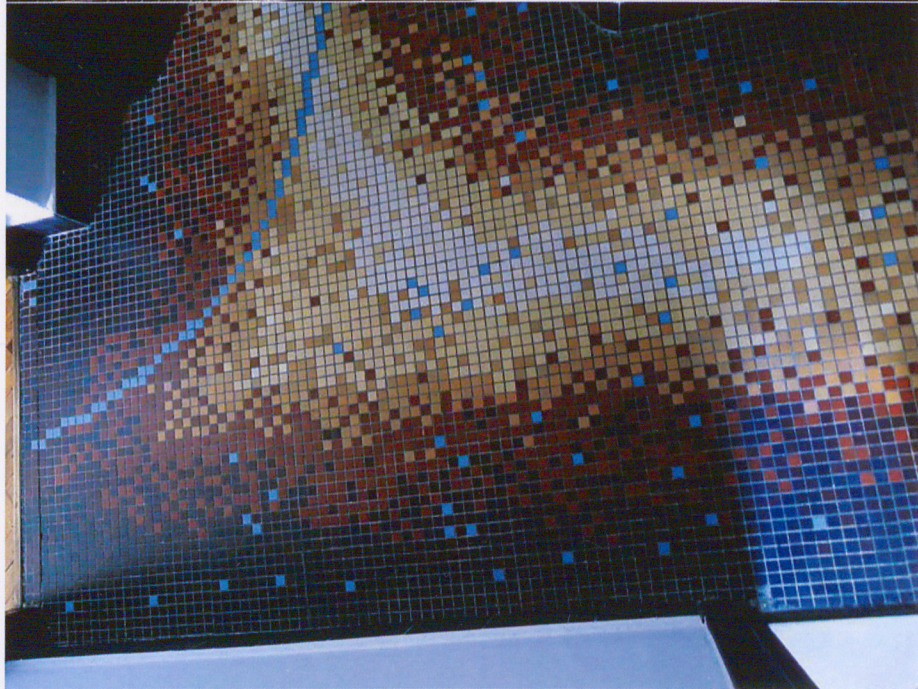


1. MIEJSCOWOŚĆ	WARSZAWA	5. Nazwa zabytku (jak w karcie), adres	6. Zawartość załącznika
2. GMINA	PRAGA POŁUDNIE	DOM WIELORODZINNY, OBROŃCÓW 26	DOKUMENTACJA RYSUNKOWA bieżąca – wnętrze budynku
3. POWIAT	M. WARSZAWA		
4. WOJEWÓDZTWO	MAZOWIECKIE		



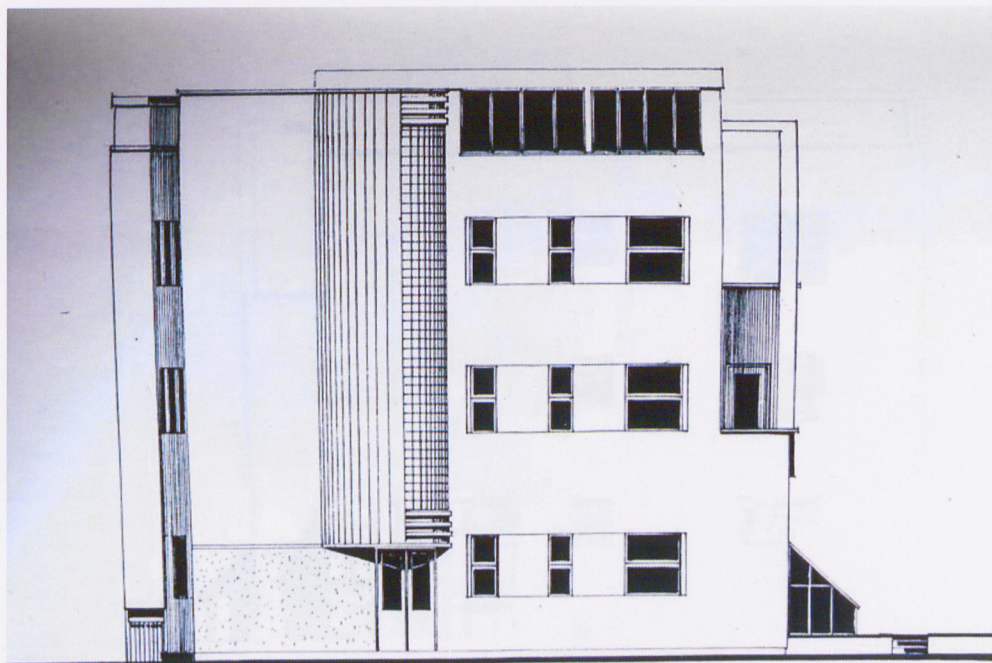
parkiet, stolarka drzwiowa, zbliżenie na klamkę,
szafa wnekowa



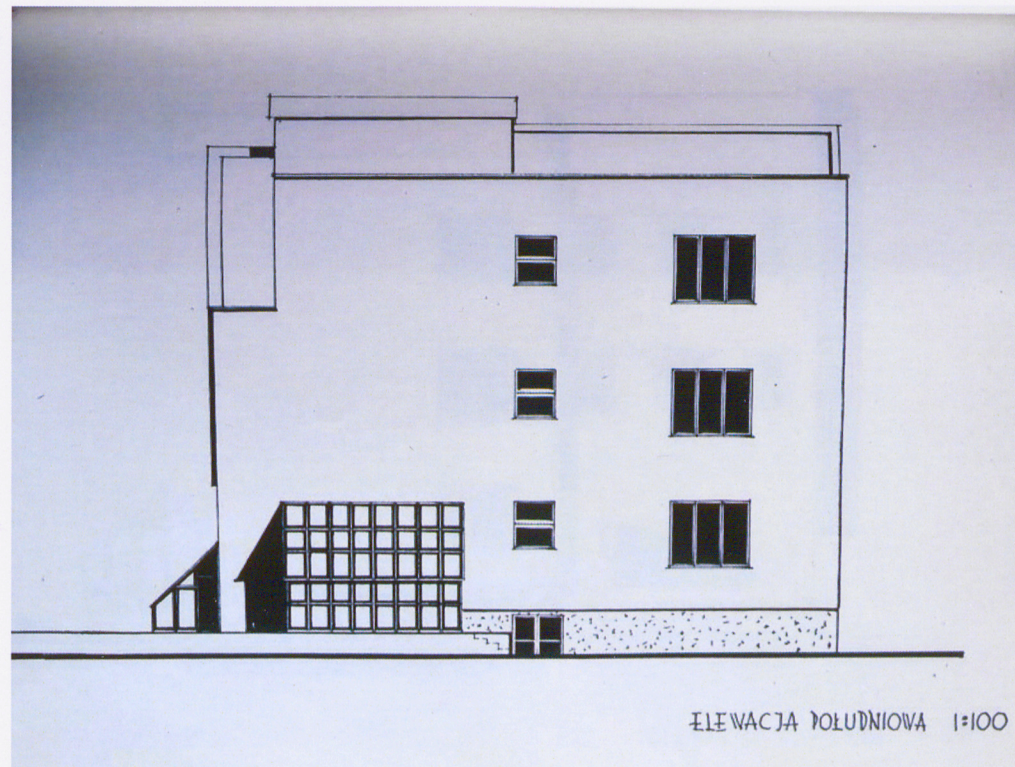


szkic J. Ambroziewicza pokazujący planowaną nadbudowę – 1955 rok,
nadbudowa zrealizowana w latach 60 XX wieku

1. MIEJSCOWOŚĆ	WARSZAWA	5. Nazwa zabytku (jak w karcie), adres DOM WIELORODZINNY, OBROŃCÓW 26	6. Zawartość załącznika DOKUMENTACJA RYSUNKOWA rysunki elewacji (inwentaryzacja własna architekta 1986)
2. GMINA	PRAGA POŁUDNIE		
3. POWIAT	M. WARSZAWA		
4. WOJEWÓDZTWO	MAZOWIECKIE		



ELEWACJA PÓŁNOCNA 1:100



ELEWACJA PÓŁUDNIOWA 1:100

