

**KARTA EWIDENCYJNA ZABYTKU NIERUCHOMEGO
WPISANEGO DO REJESTRU ZABYTKÓW**

1. Nazwa *Budynek mionholny, ob. biblioteka*
BUDYNEK BIBLIOTEKI

2. Czas powstania
2 poł. XVIII w.

3. Miejscowość
Pułtusk *wr 9816*

4. Adres
ul. Słowackiego 6 / Kottauska 26
06-100 Pułtusk

nr ewidencyjny działki 242/1
nr księgi wieczystej [REDACTED]

5. Przynależność administracyjna

województwo mazowieckie
powiat pułtusk
gmina Loco

6. Współrzędne geograficzne

N: 52°42'13.64"
E: 21°5'32.51"

7. Poprzednie nazwy miejscowości

Pułtusk

8. Właściciel i jego adres

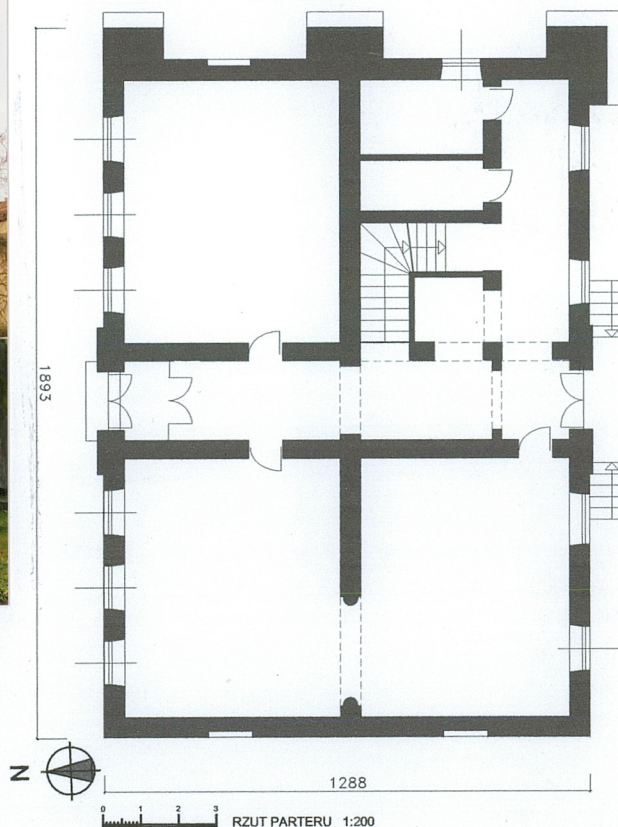
Gmina Miejska Pułtusk
ul. Rynek Ratusz - Rynek 41
06-100 Pułtusk

9. Użytkownik i jego adres

Pułtуска Biblioteka Publiczna
im. J. Lelewela
ul. Słowackiego 6
06-100 Pułtusk

10. Formy ochrony *2.04.1962*

- Nr rej. A-128 z dn. 20.04.1962 r.;
- Studium uwarunkowań i kierunków zagospodarowania
przestrzennego Miasta i Gminy Pułtusk Uchwała Nr
XL/588/2002 Rady Miejskiej z dn. 08.07.2002;



12. Historia obiektu, autorzy, określenie stylu

Budynek wybudowany prawdopodobnie w 4 ćw. XVIII w. jako dom mieszkalny. W 2 poł. XIX wieku był własnością Marii z Sanguszków Potockiej – właścicielki tzw. dóbr kleszewskich. Wówczas przebudowany. W okresie międzywojennym własność rodziny Moszczyńskich. W czasie II wojny Światowej zostało zniszczone poddasze oraz część pierwszego piętra. Po wojnie własność miasta. W latach 1949-1951 odbudowany wg projektu Tomasza Kornackiego, architekta powiatowego i przekazany na siedzibę Pułtuskiej Biblioteki Publicznej im. J. Lelewela. W 1977 r. na frontowej ścianie budynku umieszczono popiersie Joachima Lelewela – patrona Biblioteki. Przed budynkiem znajduje się obelisk, wzniesiony w 1980 r., upamiętniający 450-lecie drukarstwa w Pułtusku i na Mazowszu

Barokowo - klasycystyczny.

13. Opis (sytuacja, materiał i konstrukcja, rzut, bryła, elewacje, wnętrze, wyposażenie, instalacje)

SYTUACJA: Położony na terenie Starego Miasta, w pd. jego części, przy ul. Słowackiego, na prostokątnej, nieogrodzonej działce siedliskowej. Przed budynkiem, od strony pn. i ul. Kotlarskiej niewielki parking. Na wsch. od biblioteki park zamkowy, z pozostałych stron rozproszona zabudowa. Zwrócony frontem w kierunku pn., do parkingu. Za budynkiem niewielki wewnętrzny parking z wjazdem wzdłuż elewacji zach.

MATERIAŁ I KONSTRUKCJA: ściany z cegły czerwonej, palonej, na zaprawie wapiennej, obustronnie otynkowane. Stropy nad obiema kondygnacjami analogiczne, betonowe, gęstozbrojone, otynkowane. Między zach. pomieszczeniami parteru podciąg wsparty na półkolumnach. Przy klatce schodowej półkoliste arkady filarowe. W korytarzach parteru oraz sanitariatach posadzki z terakoty. W pozostałych pomieszczeniach dębowe parkiety. Więźba dachowa drewniana, krokwiowo-stolcowa, z dwoma ścianami stolcowymi. Dach kryty zakładkową dachówką ceramiczną. Stolarka okienna i drzwiowa drewniana, futrynowa. Okna zespolone, dwuskrzydłowe, ośmiopolowe. Drzwi jedno- i dwuskrzydłowe, płycinowe, zewnętrzne z nadświetlem. Wewnętrzne w korytarzu przeszklone, czteroskrzydłowe ("łamane"). Kominy ceglane słupowe, wprowadzone w środkową ścianę wzdłużną. Schody wewnętrzne w parterze zabiegowe, w wysokości piętra dwubiegowe, wszystkie betonowe wylewane, stopnice i podstopnice drewniane. Poręcze drewniane, tralkowe. Schody zewnętrzne betonowe, wylewane, w gresowej okładzinie.

RZUT: na planie prostokąta, dwutraktowy, trójdziałowy. Dział środkowy (d. sień przechodnia) wąski, z wydzielonymi wiatrołapami. W trakcie frontowym, zach. dwie prostokątne sale. Analogiczna sala w trakcie tylnym, w dziale zach. W dziale wsch. traktu tylnego, przy ścianie zewnętrznej wzdłużny korytarzyk, przy nim wpisana w kwadrat klatka schodowa oraz dwa sanitariaty. Na piętrze zbliżony dwutraktowy, trójdziałowy układ pomieszczeń. W trakcie frontowym trzy pokoje. W trakcie tylnym dwa pokoje oraz klatka schodowa. Na poddaszu cztery pomieszczenia połączone poprzecznym korytarzem. Piwnice trójkomorowe, pod traktem pd.

BRYŁA: dwukondygnacyjna, częściowo podpiwniczona, z użytkowym poddaszem, nakryta wysokim dachem naczółkowym. Przy ścianie wsch. skarpy.

ELEWACJE: otynkowane, na niewielkim cokole, zwieńczone wyładowanym i profilowanym gzymsem. Między kondygnacjami gzymsy obiegające kordonowy i podokienny. Pod oknami parteru profilowane podokienniki. Rozczłonkowane prostokątnymi otworami okiennymi, drzwiowymi i płycinami. Otwory oraz płyciny w profilowanych opaskach. Na środku dłuższych elewacji płytkie ryzality zwieńczone trójkątnymi, ogzysmowanymi naczółkami. Dolna kondygnacja ryzalitu frontowego boniowana. *Elewacja frontowa, pn.* - siedmioosiowa, z symetrycznym układem osi, z otworem drzwiowym w parterze ryzalitu i oknami na pozostałych osiach. W naczółku półkolista płycina w profilowanej opasce. Przy narożniku wsch. drugiej kondygnacji na blokowej kamiennej konsoli popiersie z brązu J. Lelewela. *Elewacja tylna, pd.* - pięcioosiowa, z symetrycznym układem osi. W parterze ryzalitu otwór drzwiowy, na pozostałych osiach otwory okienne. Otwór drzwiowy poprzedzony tarasem z jednobiegowymi schodami od str. wsch. i zach., z metalową prostą balustradą. Pod tarasem wejście do piwnicy. *Elewacja boczna, wsch.* - trójosiowa, z trzema (dwie narożne oraz środkowa) skarpami przyporowymi w parterze. Między skarpami otwór okienny (pd.) oraz płycina. Na piętrze okno oraz dwie płyciny. W szczycie zbliżone do siebie dwa otwory okienne. *Elewacja boczna zach.* - dwuosiowa, na osiach płyciny. W szczycie para okien.

c.d. opisu na wkładce nr 1

| | | | |
|-------------------------------------|---------------------------|--|------------------------|
| 14. Kubatura | 15. Powierzchnia użytkowa | 16. Przeznaczenie pierwotne | 17. Użytkowanie obecne |
| ok. 2574 m ³ | 435 m ² | dom mieszkalny | biblioteka |
| 18. Stan zachowania | | 19. Istniejące zagrożenia, najpilniejsze postulaty konserwatorskie | |
| Ogólny stan budynku - dobry | | | |
| Ściany - dobry | | | |
| Posadzki- dobry, | | | |
| Więźba dachowa -dobry, | | | |
| Pokrycie dachu -dobry, | | | |
| Stolarka -dobry, | | | |
| Wyposażenie specjalistyczne -dobry. | | | |
| | | brak | |

20. Akta archiwalne (rodzaj akt, numer i miejsce przechowywania)

22. Bibliografia

I. Galicka, H. Sygietyńska; Katalog Zabytków Sztuki w Polsce, Ciechanów i okolice,
IS PAN Warszawa 1977, t.X., z.1, s.96.

Pułtusk, miasto dobrze ułożone. Informator miejski. Wyd. Aleksander 2013, s.14.

23. Źródła ikonograficzne (rodzaj, sygnatura i miejsce przechowywania)

21. Uwagi

22. Adnotacje o inspekcjach, informacje o zmianach (daty, imiona i nazwiska wypełniających)

24. Opracowanie karty ewidencyjnej (autor, data i podpis)

Tekst mgr Jan Maraśkiewicz, XII. 2013 r.

Plany, rysunki mgr Jan Maraśkiewicz, XII. 2013 r.

Fotografie mgr Jan Maraśkiewicz, XII. 2013 r.

Miejsce przechowywania negatywów WUOZ w Warszawie Delegatura w Ciechanowie....

Karta po wypełnieniu podlega ochronie na podstawie przepisów prawa autorskiego

25. Załączniki

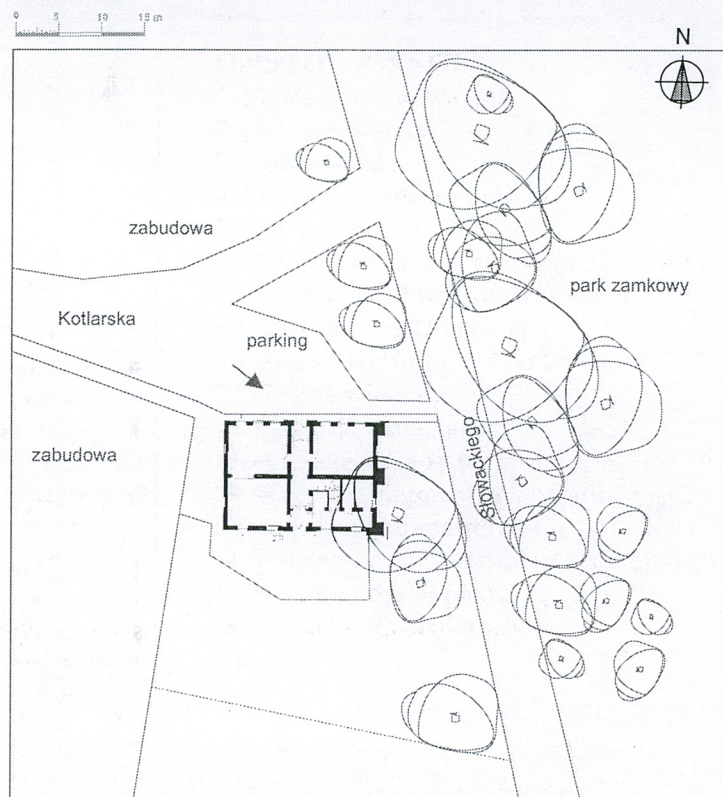
ZAŁĄCZNIK DO KARTY EWIDENCYJNEJ NR 1

| | | | |
|----------------|----------------------|--|---|
| 1. Miejscowość | P U Ł T U S K | 5. Nazwa zabytku (jak w karcie), adres BUDYNEK BIBLIOTEKI ul. Słowackiego 6 06-100 Pułtusk | 6. Zawartość załącznika opis, plany, fotografie |
| 2. Gmina | loco | | |
| 3. Powiat | pułtusi | | |
| 4. Województwo | mazowieckie | | |

Ciąg dalszy opisu:

WNĘTRZE: ściany i stropy otynkowane, z niewielkimi fasetami. W korytarzu parteru oraz sanitariatach terakotowe posadzki, w pozostałych pomieszczeniach parkiety. Między pomieszczeniami działu zach. podciąg w formie trójdzielnego belkowania wsparty na wtopionych w ścianę toskańskich półkolumnach. W trakcie tylnym półkoliste filarowe arkady otwarte, odpowiednio, na klatkę schodową, korytarzyk główny oraz wiatrołap pd. działu środkowego. Pozostałe pomieszczenia bez cech je wyróżniających. Klatka schodowa otwarta na obie kondygnacje, w wysokości parteru zabiegowa, biegi przyścienne, wyżej dwubiegowa ze spocznikiem. Balustrady z tralkami stylizowanymi na historyczne. Komunikacja z zewnątrz od strony frontowej i tylnej, do korytarza środkowego. Komunikacja wewnątrz oparta o korytarze oraz klatkę schodową. Pomieszczenia, z wyłączeniem sanitariatów, doświetlone.

INSTALACJE: elektryczna, wod.-kan., c.o.



OPIS FOTOGRAFII:

1. Elewacja frontowa, pn.,
2. Elewacja wsch.,
3. Elewacje pd.,
4. Elewacja frontowa oraz zach.,
5. Elewacja pd.,
6. Elewacja frontowa, popiersie Lelewela,
7. Elewacja frontowa, drzwi główne,
8. Okno elewacji frontowej,
9. Gzymsy kordonowy i podokienny,
10. Gzyms wieńczący,
11. Elewacja tylna, taras,
12. Wnętrze, arkady parteru,
13. Wnętrze, fragment belkowania między pomieszczeniami parteru,
14. Wnętrze, drzwi wiatrołapu frontowego,
15. Wnętrze, drzwi pietra,
- 16-17. Wnętrze, klatka schodowa.



Opracowanie załącznika (data i podpis)
mgr Jan Maraśkiewicz, XII. 2013 r.



3



4



5



6

ZAŁĄCZNIK DO KARTY EWIDENCYJNEJ NR 2

| | | | |
|----------------|---------------|---|---------------------------------------|
| 1. Miejscowość | P U Ł T U S K | 5. Nazwa zabytku (jak w karcie), adres BUDYNEK BIBLIOTEKI ul. Słowackiego 6 06-100 Pultusk | 6. Zawartość załącznika fotografie |
| 2. Gmina | loco | | |
| 3. Powiat | pultuski | | |
| 4. Województwo | mazowieckie | | |





10



12



11



13



14

ZAŁĄCZNIK DO KARTY EWIDENCYJNEJ NR 3

| | | | |
|----------------|-------------|---|---------------------------------------|
| 1. Miejscowość | PUŁTUSK | 5. Nazwa zabytku (jak w karcie), adres BUDYNEK BIBLIOTEKI ul. Słowackiego 6 06-100 Pułtusk | 6. Zawartość załącznika fotografie |
| 2. Gmina | loco | | |
| 3. Powiat | pułtuski | | |
| 4. Województwo | mazowieckie | | |



15



16



17

Opracowanie załącznika (data i podpis)
mgr Jan Maraśkiewicz, XII. 2013 r.