

1 Obiekt

KAMIENICA

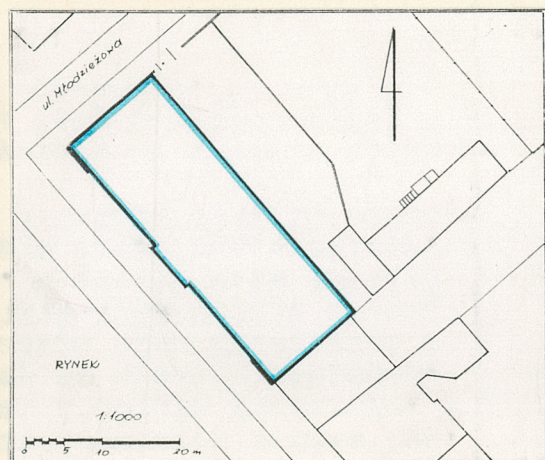
2 Czas powstania

1819 - 1829r.

3 Miejscowość

P U Ł T U S K

11 Zdjęcia rzut, przekrój, sytuacja, orientacja



4 Adres

ul. Rynek 3

nr hipoteczny

5 Przynależność administracyjna

województwo ciechanowskie

gmina m. Pułtusk

pow. Pułtusk

6 Poprzednie nazwy miejscowości

7 Przynależność administracyjna
przed 1 VI 1975

województwo warszawskie

powiat Pułtusk

8 Właścicie i jego adres

Jadwiga i Jerzy Szczęsny
zam. Pułtusk ul. Białowińska 12a
- pozostali właściciele na wkł.

9 Użytkownik i jego adres

J.W.

10 Rejestr zabytków

Nr A-346 data 28.04.1993

A-272

W początku XIX w dzisiejsza nie - ruchomość składała się z czterech posesji, zabudowanych trzema bud. drewnianymi i jednym murowanym. W r. 1809 domy te ulegają spaleni. Place komasuje Adam Kułakowski i w latach 1819-1829 buduje obecną kamienicę. W czasie walk 1944/45 bud. zostaje częściowo wypalony. Po wojnie w latach 1947/50 odbudowany.

Budynek wybudowany w stylu klasycystycznym z doby konstytucyjnej Królestwa Polskiego.

Sytuacja - usytuowany w północno - wschodniej pierzei rynku, budynek narożny, z prawej strony przylega do sąsiedniej kamienicy.

Fundamenty - z kamienia polnego oraz cegły ceramicznej palonej.

Ściany - z cegły ceramicznej palonej o różnych grubościach, otynkowane.

Więźba dachowa - drewniana, płatwiowo - kleszczowa z wieszakiem i trzema płatwiami pośrednimi.

Pokrycie - dachówka ceramiczna karpiówka ułożona podwójnie na łątach drewnianych

Podłogi - w pomieszczeniach mieszkalnych - drewniane z desek, w pomieszczeniach usługowych - posadzki betonowe.

Drzwi - płycinowe - wejściowe w elewacji tylnej i w pomieszczeniach mieszkalnych od frontu wymienione na współczesne.

Okna - na parterze witryny, na piętrze dwuskrzydłowe z nadświetlami prostokątnymi.

Schody - drewniane jednobiegowe z balustradą i tralkami.

Stropy - drewniane belkowe z podsufitką i podłogą z desek, nad parterem, stropy typu Kleina i częściowo belkowe nad piętrem.

Rzut - prostokątny, dwutraktowy.

Bryła - obiekt jednopiętrowy, niepodpiwniczony, przykryty dachem dwuspadowym z naczółkiem od strony północnej, poddasze nieużytkowe.

Elewacja frontowa - klasycystyczna, dziewiętnastoosiowa, z trzema płaskimi ryzalitami: jednym po środku i dwoma na krańcach. Ryzalit środkowy trzyosiowy, zwieńczony tympanonem, wzniesionym po odbudowie w latach 1947/50. Przed 1939r. tympanonu nie było. Ryzality skrajne, jednoosiowe z podwójnym oknem na piętrze; lewy zwieńczony obecnie tympanonem, prawy gładkim tremplem. Przed 1939r. w ryzalitach skrajnych również nie było tympanonów. Dół elewacji płasko boniowany, góra gładka; gładki gzyms kordonowy obiegający wokół budynku, gzyms koronujący z niewielkimi wspornikami w ryzalitach. Okna górnej kondygnacji z profilowanymi obramieniami i gzymsem nadokiennym.

Elewacja tylna - szesnastoosiowa, z gładkimi tynkami i gzymsem kordonowym i koronującym, analogicznymi jak w elewacji frontowej.

Elewacja szczytowa (północno - zachodnia) - w tynku gładkim z gzymsem kordonowym i koronującym, parter bez okien, na piętrze jedno okno umieszczone niesymetrycznie, na poddaszu dwa okna symetryczne.

Instalacje - budynek posiada wszystkie instalacje.

14. Kubatura 6 600 m ³	15. Powierzchnia użytkowa 969 m ²	16. Przeznaczenie pierwotne usługowo - mieszkalne	17. Użytkowanie obecne usługowo - mieszkalne
18. Prace budowlane i konserwatorskie, ich przebieg i dokumentacja Odbudowa po zniszczeniach wojennych w latach 1947 - 1950. Wielokrotne przeróbki wewnętrzne. Ostatnie prace adaptacyjne w 1990r.		19. Stan zachowania (fundamenty, ściany zewnętrzne, ściany wewnętrzne, sklepienia, stropy, konstrukcje dachowe, pokrycie dachu, wyposażenie i instalacje) Dostateczne, wymaga remontu.	
		20. Najpilniejsze postulaty konserwatorskie Należy rozpatrzyć możliwość wpisania obiektu do rejestru zabytków ze względu na prawie nie zmienioną od powstania formę i przykład dobrej architektury.	

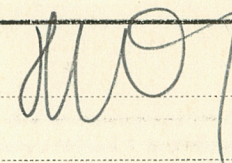
21. Ak'ta archiwalne (rodzaj akt, numer i miejsce przechowywania)

24. Uwagi różne

25. Opracował

tekst Henryk Wojdat 4.03.1993r.

imię, nazwisko, data, podpis



plany, rysunki Henryk Wojdat

imię, nazwisko, data, podpis

zdjęcia fotogr. Jan Więckowski 25.02.1993r.

imię, nazwisko, data, podpis

miejsce przechowywania negatywów PSOZ O/Ciechanów

Karta po wypełnieniu podlega ochronie na podstawie przepisów prawa autorskiego

22. Bibliografia

26. Adnotacje o inspekcjach, informacje o zmianach (daty, imiona i nazwiska wypełniających)

23. Źródła ikonograficzne i fotografia (rodzaj, miejsce przechowywania, sygnatury)

27. Załączniki

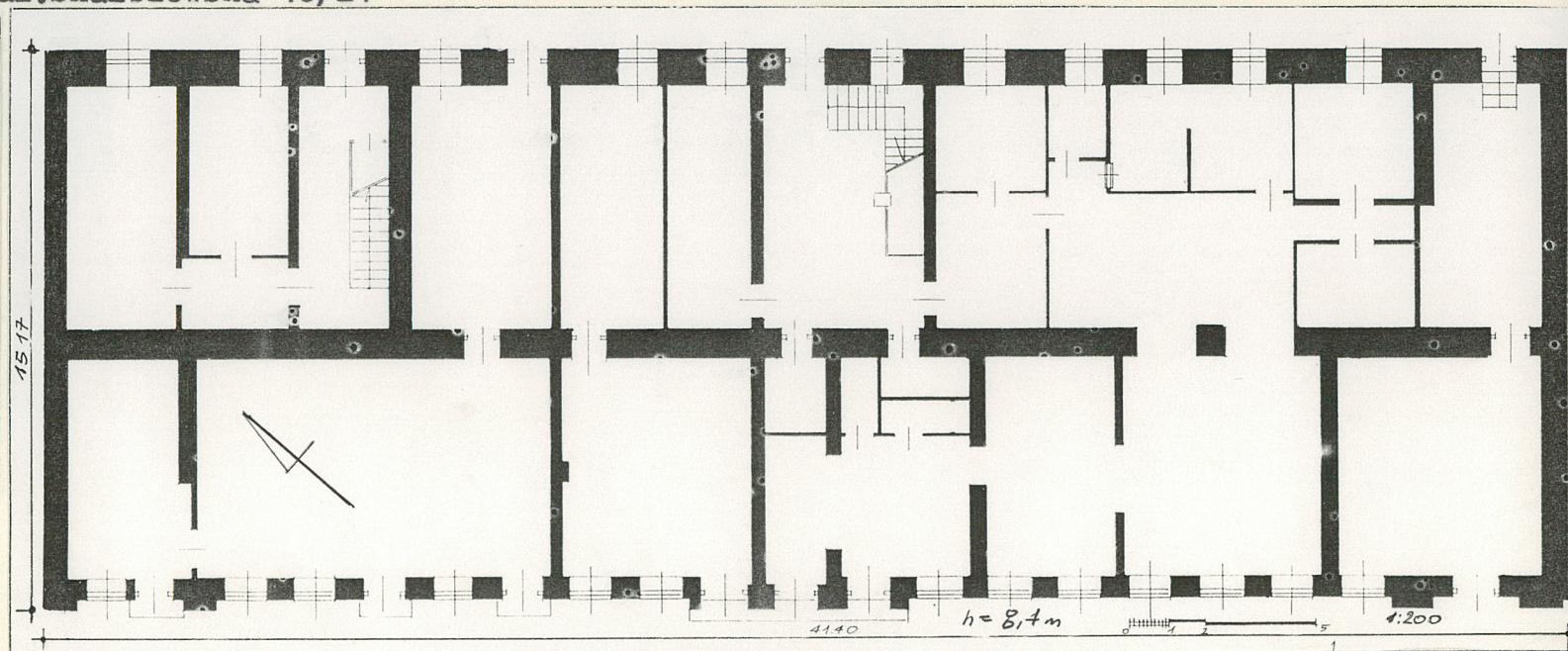
Wkładka do karty ewidencyjnej

1. Miejscowość
Pułtusk

2. Obiekt (nazwa jak w karcie)
Kamienica

3. Zawartość wkładki (nazwa obiektu lub materiału uzupełniającego)
c.d. właścicieli, rzut, zdjęcia

c.d. właścicieli : Alicja i Sławomir Kozakiewicz zam. Kacice 42 gm. Pułtusk, Danuta i Jan Radecki zam. Pułtusk ul. Traugutta 21a/4, Urszula Gordziej zam. Pułtusk ul. Wspólna 28, Krystyna i Stanisław Jarosz zam. warszawa ul. Skalbiewska 10/21



Wkładkę założył: Henryk Wojdat, 4.03.1993r.

(imię, nazwisko, data)

Miejsce przechowywania negatywów: PSOZ/Ciechanów

OZGraf. Z.P. Ostróda zam. 699 nakł. 23.600

Wsół ODZ 1978 r.

