

KARTA EWIDENCYJNA ZABYTKU NIERUCHOMEGO

3. Miejscowość

WARSZAWA

Nr inwentarzowy

2399

1. Nazwa

WILLA HARTWIGÓW

2. Czas powstania

1927 - 1929

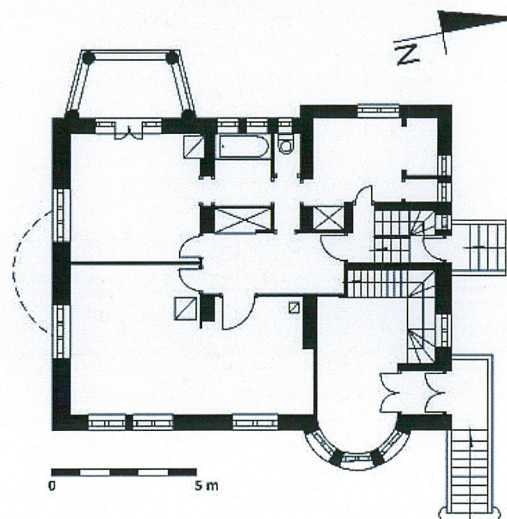
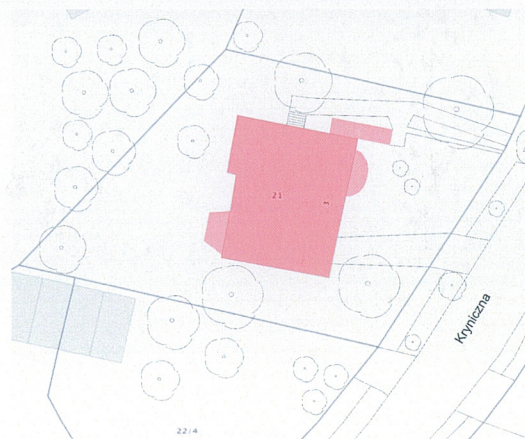
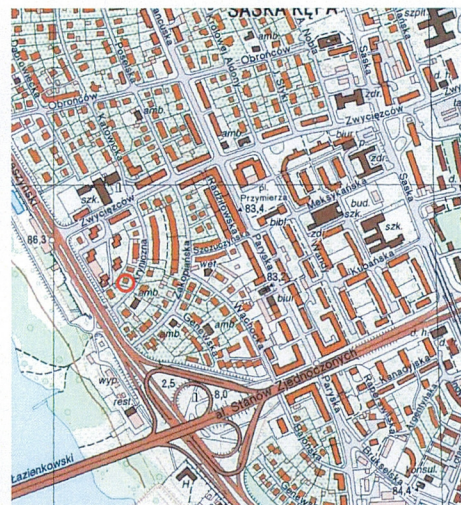
4. Adres:

KRYNICZNA 3

nr ewidencyjny działki: **21, obręb 3-01-12**

nr księgi wieczystej: [REDACTED]

11. Materiały graficzne * zdjęcie 7x10 < 9 x 13, orientacja 1: 5000 < 1: 25 000 (tu 1:10 000), sytuacja 1:250 < 1: 1000, rzut: 1:20 < 1: 100 – 1:600 < 1: 800 (tu 1:200)



5. Przynależność administracyjna

województwo: **mazowieckie**

powiat: **m. Warszawa**

gmina: **Praga Południe**

6. Współrzędne geograficzne

52°13'45.6"N 21°03'10.1"E

7. Właściciel* rodzaj własności: gminna, państwowa, prywatna, wyznaniowa; imię, nazwisko, adres

własność prywatna: [REDACTED]

8. Użytkownik * imię, nazwisko, adres

jw.

9. Formy ochrony

mpzp (lub/i gminna ewidencja): TAK

rejestr zabytków: *A-1400*

data decyzji: *13.05.2017*

10. Stan zachowania* bardzo zły – bardzo dobry

dobry

12. Historia

Inwestor: Mieczysław Hartwig (1901- 1979) oraz Julia Goettel Hartwig (1897 - 1981); **Projektant:** nn. (? Konrad Goettel 1900-1940); **Styl:** modernizm (z użyciem form historyzujących); **Historia:** W 1927 roku grunt wydzielony z dóbr „Kolonja Włościańska we Wsi Saska Kępa Nr 5” zakupiła trójka rodzeństwa: Julia Karolina Goettel, Konrad Tomasz Goettel i Maria Małgorzata z Goettlów Filipek. Budowę domu rozpoczęto jeszcze tego samego roku. Jest prawdopodobne, iż projekt budynku wykonał Konrad Goettel - inżynier budownictwa lądowego, współpracujący m. in. przy budowie warszawskiego szpitala im. Marszałka Piłsudskiego. W październiku 1929 roku stopień zaawansowania budowy określono na „80 %” (vide zaświadczenie Biura Komitetu Rozbudowy m. st. Warszawy, złożone do akt nieruchomości). W marcu tego roku nieruchomość staje się wyłączną własnością Julii, ówczesnie będącej już żoną Mieczysława Hartwiga. Tenże był synem Oskara Hartwiga – współwłaściciela – wraz z Gustawem Łęgiewskim – praskiej fabryki maszyn i kamieni młyńskich działającej przy ulicy Kłopotowskiego 11 (powstała około 1900 roku). Mieczysław zasiadał w zarządzie fabryki do 1947 roku, w latach 40 XX wieku pełnił również funkcję radnego Warszawy (m. in. zasiadał w Radzie Odbudowy Warszawy), był też ostatnim prezesem Ogólnopolskiej Izby Przemysłowo – Handlowej.

Willi nie doznała uszczerbku podczas działań wojennych i szczęśliwie po 1945 roku pozostała w rękach rodziny, aczkolwiek przez wiele lat zamieszkiwali w niej również lokatorzy kwaterunkowi (w suterenie zorganizowano dwa lokale mieszkalne). „Klasycyzujący” dom był jednym z dwóch – obok modernizmu(funkcjonalizmu) - popularnych rozwiązań formalnych charakterystycznych dla czasu i miejsca, w którym powstał **cd. pkt 13** lokal na poddaszu posiada jedynie dwa pokoje; mieszkanie na pierwszym piętrze skomunikowano z hollem w parterze zapewniając w ten sposób równoczesny dostęp do lokalu bezpośrednio z zewnątrz, niezależnie od głównej klatki schodowej; nieco mniejsze, bo trójpokojowe, jest mieszkanie na parterze; w obu mieszkaniach, w części północno – wschodniej budynku wyodrębniono strefę kuchenne – sanitarną; w przyziemiu zaplanowano pomieszczenia gospodarcze: garaż, pralnię, kotłownię, piwnice; w budynku zachowało się wiele elementów oryginalnego wystroju i wyposażenia (w tym piece kaflowe oraz tzw. "koza"); **Instalacje:** Wod.-kan., elektryczna, gazowa, c.o., odgromowa.

13. Opis

Sytuacja: Budynek wolnostojący usytuowany w zabudowie półzwartej, odsunięty ok. 10 metrów od linii ulicy Krynicznej (w pobliżu Wału Miedzeszyńskiego); trapezoidalna posesja o powierzchni 1000 m², porośnięta drzewami i krzewami, wydzielona metalową siatką osadzoną na cementowej podmurówce; wjazd na teren posesji od strony południowo – zachodniej zamknięty metalową bramą, utwardzany, prowadzący do garażu w przyziemiu willi. **Materiał, konstrukcja:** Fundamenty: ławowe, murowane; ściany: wewnętrzne i zewnętrzne w układzie podłużnym, wewnątrz i na zewnątrz otynkowane, murowane z cegły ceramicznej pełnej, na zaprawie wapiennej, zaś działowe w kondygnacji mansardy drewniane; kominy murowane wyprowadzone ponad dach; sklepienia i stropy: stalowo–ceramiczne (Kleina), nad mansardą strop drewniany; rozwiązanie dachu: więźba drewniana - płatwiowa, dach kryty blachodachówką (pierwotnie dachówką ceramiczną „karpiówką”); tarasy: płytowe (stalowo – ceramiczne), ograniczone tralkowymi balustradami (prefabrykaty), poszczególne przeszła umiejscowione pomiędzy cokolikami, w tarasie południowym z nasadzonymi wazonami; balkon: płytowy, ograniczony metalową balustradą zestawioną z metalowych prętów; klatka schodowa: komunikację pionową zapewniają dwie, zabiegowe klatki schodowe: łącząca wszystkie kondygnacje oraz klatka łącząca pomieszczenia na pierwszym piętrze z hollem na parterze; schody drewniane, policzkowe, wsuwane, ograniczone drewnianymi balustradami tralkowymi, a w przypadku schodów wewnątrz mieszkalnych balustradę wypełniono kratownicowymi modułami; pochwyt profilowane osadzone na słupkach konstrukcyjnych; schody zewnętrzne: betonowe, wylewane ograniczone tralkową balustradą (prefabrykaty); stolarka drzwiowa: oryginalna, płycinowa, drzwi drewniane, jedno, dwu i czteroskrzydłowe, wielokwaterowe, częściowo przeszklone (drzwi wewnątrz mieszkań); stolarka okienna: w dużej mierze pierwotna, drewniana, skrzynkowa, okna jednopoziomowe, jedno, dwu i czteroskrzydłowe z lufcikami, dzielone szprosami na mniejsze kwatery (po trzy – rama wewnętrzna i sześć rama zewnętrzna oraz po cztery – okno balkonowe) z zachowanymi okuciami w postaci narożników, zawiasów, haczyków i klamek zaciskających listwy przemykowe; część okien współczesna, wykonana z tworzywa sztucznego, zespolona, zasadniczo odtwarzająca oryginalne podziały; posadzki: parkiety („jodełka”), płytki ceramiczne, gres; parapety: drewniane; obróbki blacharskie (rynny, parapety zewnętrzne): stal ocynkowana. **Rzut:** Budynek ukształtowany na rzucie prostokąta, układ wewnątrz dwutraktowy, komunikację zapewniają klatki schodowe umiejscowione od wschodu, w trakcie północnym i południowym. **Bryła:** Zwarta, na wysokim podpiwniczeniu (suterenie), dwukondygnacyjna, z mieszkalnym poddaszem przekrytym mansardowym dachem, urozmaicona wystawkami, tarasami w zamknięciu ryzalitów, balkonem oraz zewnętrznymi schodami. **Elewacje:** Wszystkie elewacje budynku otynkowane, o wyważonej, tradycyjnej artykulacji architektonicznej, zamknięte profilowanym gzymsem i narożnikami zaakcentowanych boniowaniem; otwory prostokątne, pozbawione opasek, okienne - podkreślone od dołu listwami gzymsów podokiennych, zastosowanymi pojedynczo lub spinającymi pary okien, tarasy i schody ograniczone tralkowymi balustradami; elewacja południowa, zwrócona w stronę ulicy Krynicznej, czteroosiowa, przy czym półkolista ryzalit umiejscowiony w pierwszej kondygnacji trzeciej osi został przepruty trzema nieco węższymi oknami rozdzielonych płycinami, oś kompozycji podkreślona dwuokienną wystawką w połaci dachowej, ujętą lizenami i zamkniętą trójkątnym szczytem; elewacja północna, tylna, dwupodziałowa, oś pierwsza nieznacznie ryzalitowana, kolejną oś – kontynuowaną poprzez wystawkę ujętą wysokimi kominami - wyznaczającą trzema wąskimi oknami doświetlających łazienki i wc, oś zewnętrzna podkreślona w parterze trójbocznym ryzalitem zamkniętym tarasem; elewacja zachodnia – dwuosiowa, okna umiejscowione w ścianie szczytowej mansardy wyraźnie zsunięte i ujęte balkonem o półkolistej płycie ograniczonej metalową balustradą zestawioną z metalowych prętów zakończonych zwitką, wydatnie wygiętych w „kosz”, z dodatkowymi, ułożonymi ukośnie, krótkimi prętami; na wysokości pierwszej kondygnacji rozrysowano dwa zegary słoneczne (malowane); elewacja wschodnia o asymetrycznej kompozycji otworów będących wynikiem zastosowanego układu komunikacyjnego, sześciuosiowa w pierwszej kondygnacji (otwory wejściowe w osi pierwszej i trzeciej poprzedzone schodami), czteroosiowa w drugiej kondygnacji i dwuosiowa w partii poddasza. **Wnętrze, wyposażenie:** Układ wewnątrz nieprzekształcony, w budynku rozplanowano trzy odrębne lokale, po jednym na każdej kondygnacji, przy czym największe, czteropokojowe mieszkanie na pierwszym piętrze skomunikowano z hollem w parterze zapewniając w ten sposób równoczesny dostęp do lokalu bezpośrednio z zewnątrz, niezależnie od głównej klatki schodowej; nieco mniejsze, bo trójpokojowe, jest mieszkanie na parterze; w obu mieszkaniach, w części północno – wschodniej budynku wyodrębniono strefę kuchenne – sanitarną;

[illegible]

<p>20. Akta archiwalne (rodzaj akt, numer i miejsce przechowywania)</p> <ul style="list-style-type: none">Inwentaryzacja architektoniczna, inż. Jerzy Hartwig, Warszawa 1968, w: Archiwum Biura Architektury i Budownictwa dla dzielnicy Praga PołudnieKsięga wieczysta Nr Hip. 1753, w: Archiwum m. st. Warszawy	<p>21. Uwagi</p>
<p>23. Bibliografia</p>	<p>22. Adnotacje o inspekcjach, informacje o zmianach (daty, imiona i nazwiska wypełniających)</p>
<p>25. Źródła ikonograficzne (rodzaj, miejsce przechowywania)</p>	<p>24. Opracowanie karty ewidencyjnej (autor, data i podpis)</p> <div><p>tekst: Katarzyna Zielińska, listopad 2016</p><p>plany, rysunki: wg inwentaryzacji z 1968 roku</p><p>fotografie: Lucyna Mollin-Wyskiel, Katarzyna Zielińska kwiecień - listopad 2016</p></div> <p>26. Załączniki</p> <p>Nr 1 - dokumentacja rysunkowa Nr 2 - 4: dokumentacja fotograficzna</p>

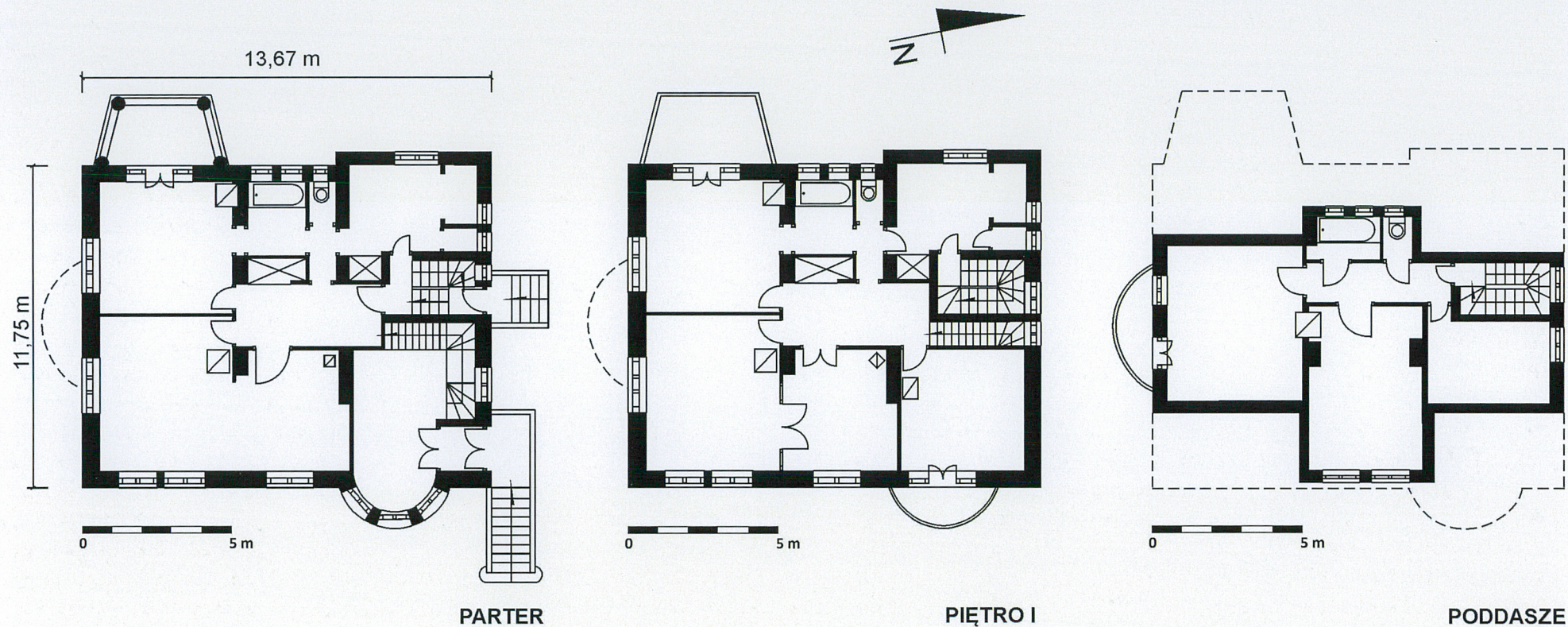
ZAŁĄCZNIK DO KARTY EWIDENCYJNEJ

Nr 1

1. MIEJSCOWOŚĆ	WARSZAWA	5. Nazwa zabytku (jak w karcie), adres	6. Zawartość załącznika
2. GMINA	PRAGA POŁUDNIE	WILLA, KRYNICZNA 3	DOKUMENTACJA RYSUNKOWA: RZUTY skala 1:200, parter, pierwsze piętro i poddasze
3. POWIAT	M. WARSZAWA		
4. WOJEWÓDZTWO	MAZOWIECKIE		

SKALA 1:200

H = ok. 14,3 m do kalenicy



1. MIEJSCOWOŚĆ	WARSZAWA	5. Nazwa zabytku (jak w karcie), adres WILLA, KRYNICZNA 3	6. Zawartość załącznika DOKUMENTACJA FOTOGRAFICZNA elewacje – fot. archiwalne i stan bieżący
2. GMINA	PRAGA POŁUDNIE		
3. POWIAT	M. WARSZAWA		
4. WOJEWÓDZTWO	MAZOWIECKIE		



Zdjęcia elewacji willi wykonane w 1977 roku, w: Archiwum WUOZ w Warszawie (elewacja, wschodnia, północna, zachodnia i południowa)



elewacja: wschodnia, północna, zachodnia, południowa (wraz z zegarami słonecznymi)

ZAŁĄCZNIK DO KARTY EWIDENCYJNEJ

Nr 3

1. MIEJSCOWOŚĆ	WARSZAWA	5. Nazwa zabytku (jak w karcie), adres	6. Zawartość załącznika
2. GMINA	PRAGA POŁUDNIE		
3. POWIAT	M. WARSZAWA		
4. WOJEWÓDZTWO	MAZOWIECKIE		

WILLA, KRYNICZNA 3

DOKUMENTACJA FOTOGRAFICZNA
elewacje – stan bieżący, wnętrza – klatki schodowe
(verte)



balustrada schodów wejściowych, zegar, balustrada tarasu i balkonu

Opracowanie załącznika: Katarzyna Zielińska, listopad 2016

klatki schodowe:
łącząca wszystkie kondygnacje
oraz parter z pierwszym pięciem



ZAŁĄCZNIK DO KARTY EWIDENCYJNEJ

Nr 4

1. MIEJSCOWOŚĆ	WARSZAWA	5. Nazwa zabytku (jak w karcie), adres	6. Zawartość załącznika
2. GMINA	PRAGA POŁUDNIE	WILLA, KRYNICZNA 3	DOKUMENTACJA FOTOGRAFICZNA wnętrze: wyposażenie i wystrój
3. POWIAT	M. WARSZAWA		
4. WOJEWÓDZTWO	MAZOWIECKIE		



stolarka okienna





stolarka drzwiowa (salon – wraz z piecem kaflowym), „koza”, drzwi łazienki, przedpokój, klamka (w tle granatowe kafle pieca), faseta pomieszczenia w wykuszu