

1. Obiekt

PLEBANIA

964/3

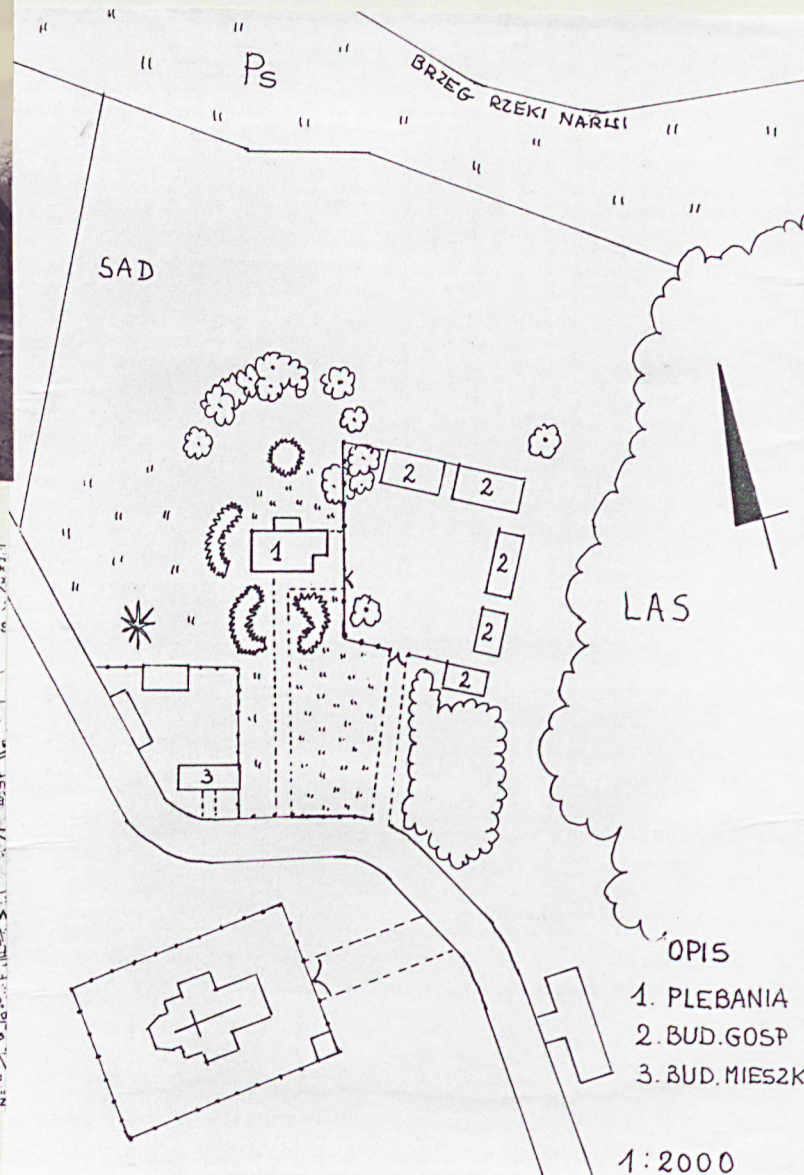
2. Czas powstania

1924-1928

3. Miejscowość

LUBIEL NOWY LUBEL

11. Zdjęcia, rzut, przekrój, sytuacja, orientacja



4. Adres

07-207 Lubiel Nowy

nr hipoteczny

5. Przynależność administracyjna

województwo ostrołęckie

gmina RZASNIK

pow. WYSZUÓW

6. Poprzednie nazwy miejscowości

7. Przynależność administracyjna
przed 1.VI.1975

województwo warszawskie

powiat wyszkowski

8. Właściciel i jego adres

Parafia rzymsko-Katolicka
w Lubielu Nowym

Diecezja Łomżyńska

9. Użytkownik i jego adres

j.w.

10. Rejestr zabytków

Nr 323

A-608

dnia 5.11.1992 r.

1:2000



Plebania została wybudowana w latach 1924-1928 staraniem księdza proboszcza Bronisława Waszula.

Sytuacja. Plebania usytuowana jest w odległości 50 m na północ od kościoła parafialnego. Budynek ustawiony frontem do drogi asfaltowej lokalnej. Do plebanii wiedzie betonowy wąski chodnik. Po obu stronach chodnika trawnik z niskimi krzewami i pojedynczymi drzewami. Na wschód od plebanii drewniane zabudowania gospodarcze. Teren plebanii dochodzi od północy do brzegu rzeki Narwi.

Materiał, technika, konstrukcja. Budynek drewniany otynkowany obustronnie co nie pozwala precyzyjnie określić konstrukcję ścian. Ustawiony na kamiennej niskiej podmurówce. Więźba dachowa krokwiowo-jętkowa wsparta na stolcach. Dach łamany polski kryty blachą ocynkowaną /pierwotnie kryty gontem/. Drzwi zewnętrzne i wewnętrzne drewniane, płycinowo-ramowe, jedno i dwuskrzydłowe. Okna w ramach drewnianych, dwuskrzydłowe, sześciopolowe. Podłogi drewniane na legarach.

Rzut. Budynek na planie prostokąta z gankiem w części frontowej południowej i werandą od strony północnej. Przy wschodniej ścianie przybudówka. Budynek dwutraktowy. Wejście główne z ganku prowadzi do prostokątnego korytarza pełniącego rolę poczekalni. Po obu stronach poczekalni wejścia do dwóch pokoi na lewo i dwóch na prawo. Z korytarza na wprost wejście do pokoju stołowego z którego przejście poprzez boczny korytarz do kuchni i łazienki. Od strony wschodniej drugie drzwi do budynku. Z niewielkiej sieni wejście do kuchni i na klatkę schodową prowadzącą na poddasze. W przybudówce niewielka sień z której drzwi do plebanii oraz dwa pomieszczenia składziki.

Bryła. Budynek jednokondygnacyjny z dwoma facjatami na osi środkowej, niepodpiwniczony. Dach łamany, polski z dwuspadowymi facjatami.

Elewacje. Elewacja frontowa, południowa siedmioosiowa, z gankiem na osi środkowej poprzedzonym dwoma kolumnami. Na szerokość ganku kryta dwuspadowym dachem facjata z dwoma prostokątnymi oknami, z wyodrębnionym szczytem. Okna w przyziemiu prostokątne dwuskrzydłowe, sześciopolowe z okiennicami. Drzwi wejściowe z ganku płycinowe, dwuskrzydłowe, przy nich wąskie trójpole okna. Przed gankiem schody betonowe, czterostopniowe ograniczone po bokach ażurowym murkiem z białej cegły. W połaci dachowej po obu stronach facjaty dwa niewielkie świetliki.

Elewacja zachodnia szczytowa z jednym skrajnym oknem od strony północnej.

Elewacja wschodnia szczytowa z dobudowaną przybudówką. Z przybudówki od strony południowej drzwi do budynku. Okna przybudówki niewielkie, prostokątne, cztero i dwupolowe.

Elewacja północna siedmioosiowa do której od wschodu przylega dwuosiowa przybudówka. Na osi środkowej weranda na czterech drewnianych słupach z ozdobną balustradą z tralek. Dach werandy z niewielkim okapem za którym balustrada balkonu przylegającego do facjaty. W połaci dachu

<p>14. Kubatura</p> <p>1300 m³</p>	<p>15. Powierzchnia użytkowa</p> <p>285 m²</p>	<p>16. Przeznaczenie pierwotne</p> <p>mieszkalna</p>	<p>17. Użytkowanie obecne</p> <p>mieszkalna</p>
<p>18. Prace budowlane i konserwatorskie, ich przebieg i dokumentacja</p> <p>1. W 1981 roku wymiana pokrycia dachowego z gontu na blachę ocynkowaną</p> <p>2. W 1995 roku rozpoczęto szalowanie plebanii na zewnątrz deskami sosnowymi pionowo.</p>		<p>19. Stan zachowania (fundamenty, ściany zewnętrzne, ściany wewnętrzne, sklepienia, stropy, konstrukcje dachowe, pokrycie dachu, wyposażenie i instalacje)</p> <p>Fundamenty - stan dobry</p> <p>Ściany zewnętrzne - stan niezadawalający, zniszczony i zawilgocony tynk, stan zachowania drewnianych elementów konstrukcyjnych niewidoczny</p> <p>Ściany wewnętrzne - j.w.</p> <p>Stropy - j.w.</p> <p>Więźba dachowa - stan zachowania dobry</p> <p>Pokrycie dachu - stan zachowania dobry</p> <p>Wyposażenie pierwotne nie zachowało się</p>	
		<p>20. Najpilniejsze postulaty konserwatorskie</p> <p>1. Wykonać ekspertyzę techniczną stanu zachowania elementów drewnianych pokrytych tynkiem .</p> <p>2. Remont werandy.</p> <p>3. Gruntowny remont wewnątrz budynku.</p>	

21. Akta archiwalne (rodzaj akt, numer i miejsce przechowywania)

Archiwum parafialne w Lubielu Nowym

24. Uwagi różne

25. Opracował

tekst Wojciech Henrykowski 30.11.1995r.
(imię, nazwisko, data, podpis)

plany, rysunki Wojciech Henrykowski 30.11.1995 r.
(imię, nazwisko, data, podpis)

zdjęcia fotogr. Wojciech Henrykowski 30.11.1995 r.
(imię, nazwisko, data, podpis)

miejsce przechowywania negatywów PSOZ Ostrołęka

Karta po wypełnieniu podlega ochronie na podstawie przepisów prawa

22. Bibliografia

1. Kronika parafii w Lubielu Nowym

2. Rocznik Diecezji Łomżyńskiej 1995 rok

25. Adnotacje o inspekcjach, informacje o zmianach (daty, imiona i nazwiska wypełniających)

23. Źródła ikonograficzne i fotografia (rodzaj, miejsce przechowywania, sygnatury)

27. Załączniki
Nr 1 - ciąg dalszy punktu 13
Nr 2 - zdjęcia, rekt
Nr 3 - zdjęcia

1. Miejscowość	2. Obiekt (nazwa jak w karcie)	3. Zawartość wkładki (nazwa obiektu lub materiału uzupełniającego)
LUBIEL NOWY	PLEBANIA	ciąg dalszy punktu nr 13

od wschodu lukarna z kwadratowym oknem czteropolowym, od zachodu niewielki świetlik. Okna przybudówki małe, dwupolowe.

Wnętrze. Ściany wewnętrzne budynku otynkowane, bielone. Na poddasze prowadzą schody drewniane, jednobiegowe. We wszystkich pomieszczeniach podłogi drewniane, białe. Drzwi do pomieszczeń jedno i dwuskrzydłowe, płycinowe, malowane farbą olejną na biało. W kuchni piec kaflowy.

Historyczny układ przestrzenny pomimo drobnych przekształceń jest czytelny.

Wyposażenie nie zachowało się.

Instalacje. Plebania posiada instalację elektryczną, wodno-kanalizacyjną i telefoniczną.

Wkładkę założył: Wojciech Henrykowski
(imię, nazwisko, data)

Miejsce przechowywania negatywów: PSOZ Ostrołęka

1. Miejscowość

LUBIEL NOWY

2. Obiekt (nazwa jak w karcie)

PLEBANIA

3. Zawartość wkładki (nazwa obiektu lub materiału uzupełniającego)

zdjęcia, rzut.

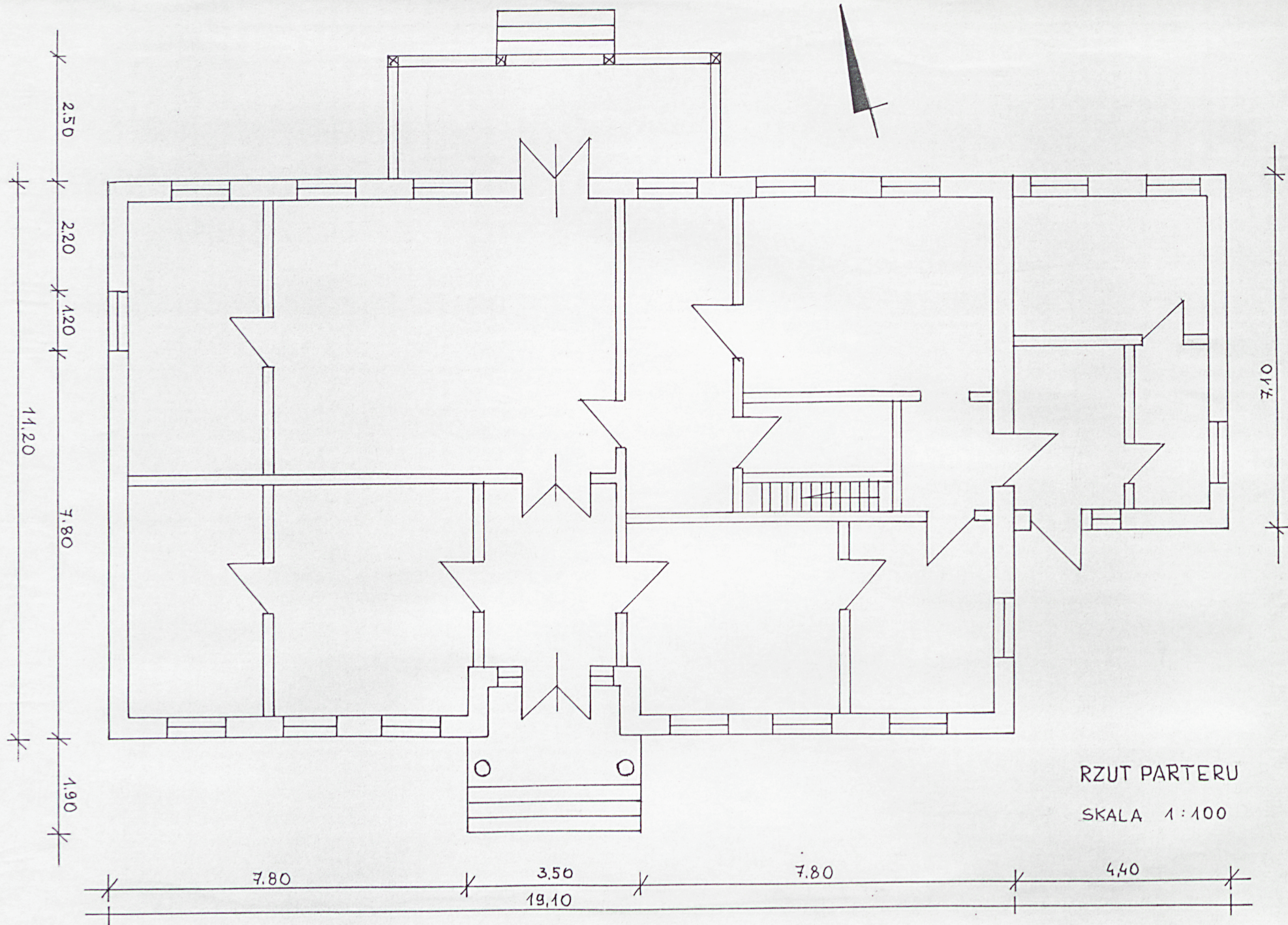


Ganek w elewacji frontowej



Elewacja wschodnia z przybudówką

Wkładkę założył: Wojciech Henrykowski 30.11.1995 r.
(imię, nazwisko, data)Miejsce przechowywania negatywów: PSOZ Ostrołęka



RZUT PARTERU

SKALA 1:100

1. Miejscowość

LUBIEL NOWY

2. Obiekt (nazwa jak w karcie)

PLEBANIA

3. Zawartość wkładki (nazwa obiektu lub materiału uzupełniającego)

zdjęcia



1. Elewacja północna
2. Okna plebanii
3. Elewacja zachodnia

Wkładkę założył: Wojciech Henrykowski 30.11.1995 r
(imię, nazwisko, data)

Miejsce przechowywania negatywów: PSOZ Ostrołęka