

KARTA EWIDENCYJNA ZABYTKU NIERUCHOMEGO WPISANEGO DO REJESTRU ZABYTKÓW

1. Nazwa

BASZTA PRZY SZPITALU

901/2

2. Czas powstania

1785-1876
~~1623, 1785-86, 1876~~
1953 r.

3. Miejscowość

PUŁTUSK

9782

W2

4. Adres

ul. 3-go Maja 1
06-100 Pułtusk

nr ewidencyjny działki 117/3 obr.13

nr księgi wieczyste

5. Przynależność administracyjna

województwo

mazowieckie

powiat

pułtuski

gmina

m. Pułtusk

6. Współrzędne geograficzne

N:52°42'14.4"

E:21°5'12.86"

7. Poprzednie nazwy miejscowości

Pułtusk

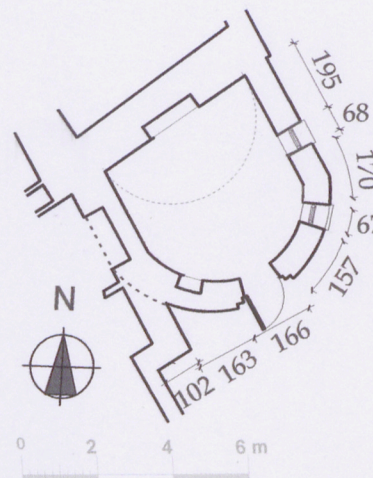
8. Właściciel i jego adres

AGROPLAST Sp. z o.
ul. Śliska 3/1B
00-127 Warszawa

9. Użytkownik i jego adres

nieużytkowana

10. Formy ochrony Nr rej A-107 z dn. 20. 12. 1961 r.
Studium uwarunkowań i kierunków zagospodarowania
przestrzennego Miasta i Gminy Pułtusk Uchwała Nr
XL/588/2002 Rady Miejskiej z dn. 08.07.2002;



12. Historia obiektu, autorzy, określenie stylu

Po pożarze miasta w 1613, bp Henryk Firlej założył nową kaplicę pw. Św. Ducha, rozbudowaną w 1623 o szpital, założony zapewne na planie odwróconej litery L z tzw. basztą na skraju skrzydła. W 1703 pożar dachów, 1732 przywrócenie funkcji szpitalnych. Od 1735 pod opieką Zgromadzenia Sióstr Miłosierdzia św. Wincen- tego a Paulo. 1785-86 rozbudowa i przebudowa szpitala z fundacji bpa Krzysztofa Hilarego Szembeka spowodowała zmiany zarówno w kubaturze i architekturze obiektu. Nadbudowano wówczas basztę ośmiobocz- nym piętrem. Kolejny niszczący pożar szpitala w 1875 r., odbudowany w 1876 wg proj. Feliksa Nowickiego. Zakres wykonanych prac zmienił w bliżej nieokre- ślonym zakresie także basztę. Baszta rekonstruowana 1953 wg proj. arch. Tomasza Kornackiego. W 1975 r. po remoncie parteru adaptowana na siedzibę PTTK Pułtusk, po 1980 archiwum szpitalne, w l. 1987-2000 siedziba Pułtuskiego Towarzystwa Społeczno-Kultu- ralnego, następnie księgarnia. Od 2014 nieużytkowa- na. Remontowana razem ze szpitalem w l. 1984 (pokry- cie dachu), 1987 - wymiana tynków zewnętrznych, instalacji elektrycznej i grzewczej, remont stolarki.

Historyzm

13. Opis (sytuacja, materiał i konstrukcja, rzut, bryła, elewacje, wnętrze, wyposażenie, instalacje)

SYTUACJA:

położona w centrum miasta, w narożniku ul. 3 Maja oraz Świętojańskiej, stanowi pd. przedłużenie wsch. skrzydła budynku dawnego szpitala z którym na wspólnej nieregularnej działce, ograniczonej od pd., pn. oraz zach. rozproszoną zabudową miejską. W pn.-zach. części działki liczny drzewostan, w pd.-zach. utwardzone podwórze gospodarcze. Zwrócona elewacją główną w kierunku pd.

MATERIAŁ I KONSTRUKCJA:

murowana z cegły, z zewnątrz otynkowana w górnej kondygnacji, wewnątrz z otynkowanymi ścianami, stropem i skle- pieniem. Posadzka ceramiczna (parter) oraz deskowa podłoga na legarach (piętro). Więźba dachowa drewniana krokwiowo- jętkowa, z mnichem. Dach kryty dachówka ceramiczną, esówką falistą. Stolarka okienna i drzwiowa drewniana. Okna ościeżnicowe, jednoskrzydłowe, sześciopolowe, z metalowymi kratami. Drzwi futrynowe, jednoskrzydłowe, obustronnie oklepkowane w „jodełkę”.

RZUT:

w parterze na rzucie półkuliście zamkniętego prostokąta, jednoprzestrzenna. Na piętrze ośmioboczna, jednoprzestrzenna.

BRYŁA:

dwukondygnacyjna, w parterze w formie półkuliście zamkniętego prostopadłościanu, na piętrze w formie ośmioboku, nakryta ośmiobocznym dachem namiotowym z dekoracyjną (guasi tralkową) sterczyną w zwieńczeniu. Między kondygnacjami daszek kapnikowy, obiegający, jednospadowy.

ELEWACJE:

parteru ceglane, z wendyjskim układem cegieł, zwieńczone rolką ceglana z cegieł o ściętych dolnych narożnikach. Pod rolką ceglane kroksztyny. Nad rolką daszek kapnikowy. Elewacje pietra otynkowane, zwieńczone szerokim pasem pod którym ćwierćwałek. W parterze od strony wsch. dwa niewielkie półkuliście zamknięte okienka, rozglifione, z opaską - główkowym układem cegieł wokół łuku. W elewacji pd. uskokowy, ostrołuczny otwór drzwiowy, z archiwoltą podkreśloną główkowym układem cegieł. Elewacja wsch. piętra rozczłonkowana dwoma odcinkowo zamkniętymi otworami okiennymi.

WNETRZE:

otynkowane, parteru półkuliście zamknięte, z ceramiczną posadzką, nakryte półkolistym sklepieniem kolebkowym przechodzącym bezpośrednio w półkopułę zamknięcia. Piętro ośmioboczne, z deskową podłogą i belkowym stropem. Oba pomieszczenia doświetlone oknami elewacji pd.-wsch., parteru dostępne z zewnątrz od str. pd., piętra jednobiegowymi schodami w pogrubionej ścianie zach. stanowiącej część budynku szpitalnego.

INSTALACJE:

elektryczna.

14. Kubatura	15. Powierzchnia użytkowa	16. Przeznaczenie pierwotne	17. Użytkowanie obecne
382 m ³	34,2 m ²	baszta przy szpitalu	baszta przy szpitalu
18. Stan zachowania		18. Istniejące zagrożenia, najpilniejsze postulaty konserwatorskie	
<p>Ogólny stan obiektu - dobry, nieznaczne zwiętrzenie ceglanego łoża.</p> <p>Posadzki, podłogi - dobry,</p> <p>Stropy, sklepienia - dobry,</p> <p>Więźba dachowa - dobry,</p> <p>Pokrycie dachu - dobry,</p> <p>Stolarka - dobry.</p>		Brak	

20. Akta archiwalne (rodzaj akt, numer i miejsce przechowywania)

21. Uwagi

22. Bibliografia

Słownik Geograficzny Królestwa Polskiego i innych krajów słowiańskich, pod red. F. Sulimierskiego, B. Chlebowskiego, Wł. Walewskiego. Warszawa 1888, t. IX, s.294..
Katalog Zabytków Sztuki w Polsce, Pułtusk i okolice (d. pow. pułtuski), oprac. zbiorowe pod red.M.Omolinskiej i J. Sito; IS PAN W-wa 1995, t.X, z.20, s. 97.

22. Adnotacje o inspekcjach, informacje o zmianach (daty, imiona i nazwiska wypełniających)

23. Źródła ikonograficzne (rodzaj, sygnatura i miejsce przechowywania)

24. Opracowanie karty ewidencyjnej (autor, data i podpis)

Tekst mgr inż. arch. Dagmara Maraśkiewicz, X. 2015 r. *Dagmara Maraśkiewicz*

Plany, rysunki mgr inż. arch. Dagmara Maraśkiewicz, X. 2015 r. *Dagmara Maraśkiewicz*

Fotografie mgr inż. arch. Dagmara Maraśkiewicz, X. 2015 r. *Dagmara Maraśkiewicz*

Miejsce przechowywania negatywówWUOZ..w..Warszawie.Delegatura.w.Ciechanowie.....

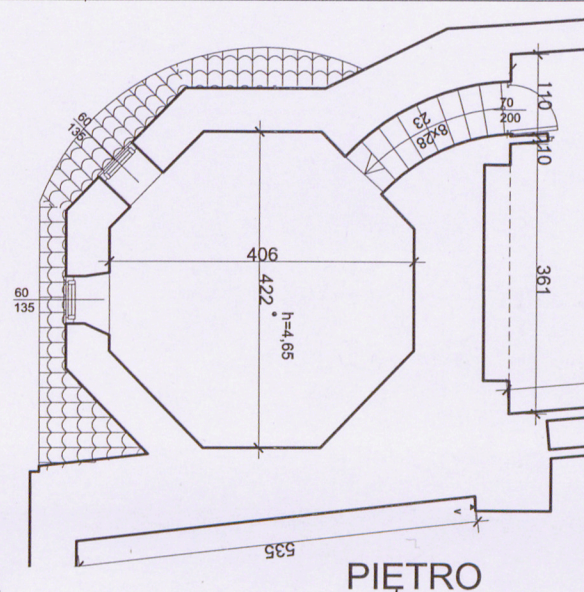
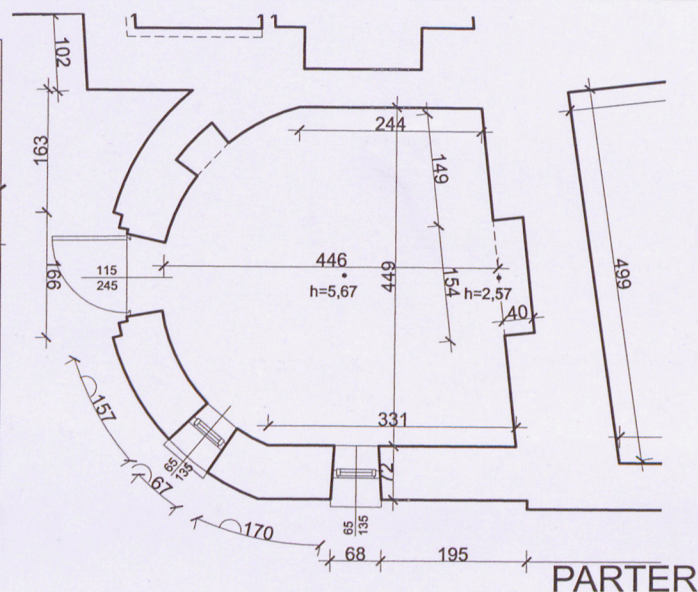
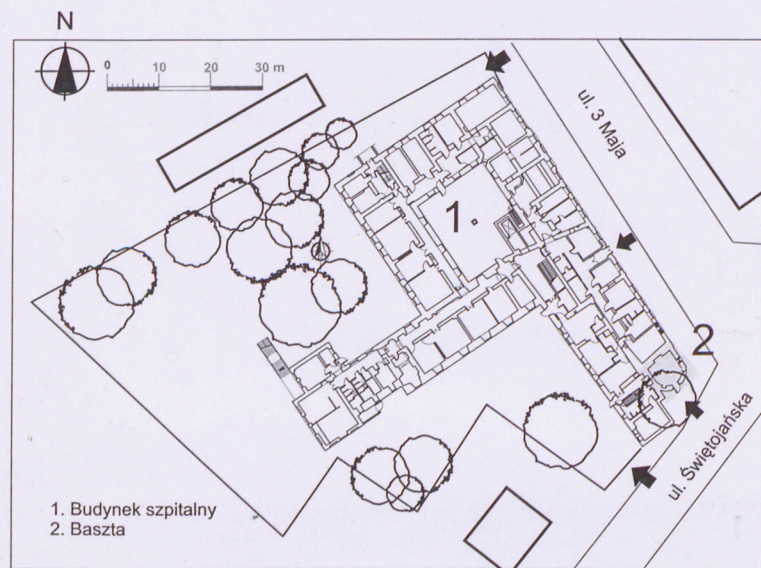
Karta po wypełnieniu podlega ochronie na podstawie przepisów prawa autorskiego

25. Załączniki

Wkładka -2

ZAŁĄCZNIK DO KARTY EWIDENCYJNEJ NR 1

1. Miejscowość	PUŁTUSK	5. Nazwa zabytku (jak w karcie), adres	6. Zawartość załącznika
2. Gmina	m. Pułtusk	BASZTA PRZY SZPITALU	opis, plany, fotografie
3. Powiat	pułtusi	ul. 3-go Maja 1	
4. Województwo	mazowieckie	06-100 Pułtusk	



FOTOGRAFIE:

- 1-2. Widok od str. wsch.,
3. Kondygnacja górna,
4. Gzyms międzykondygnacyjny,
5. Sklepienie parteru,
6. Elewacja pd.,
7. Drzwi główne,
8. Okno parteru,
- 9-10. Wnętrze, parter.

Opracowanie załącznika (data i podpis)
mgr inż. arch. Dagnara Maraśkiewicz, X. 2015 r.

Dagnara Maraśkiewicz



2



3



4



5

ZAŁĄCZNIK DO KARTY EWIDENCYJNEJ NR 2

1. Miejscowość	PULTUSK	5. Nazwa zabytku (jak w karcie), adres BASZTA PRZY SZPITALU ul. 3-go Maja 1 06-100 Pułtusk	6. Zawartość załącznika plany, fotografie
2. Gmina	m. Pułtusk		
3. Powiat	pułtuski		
4. Województwo	mazowieckie		



6

7

8

Opracowanie załącznika (data i podpis)
mgr inż. arch. Dagmara Maraśkiewicz, X. 2015 r.

Dagmara Maraśkiewicz



9



10