

1. Obiekt

KAPLICZKA GROBOWA

1034/3

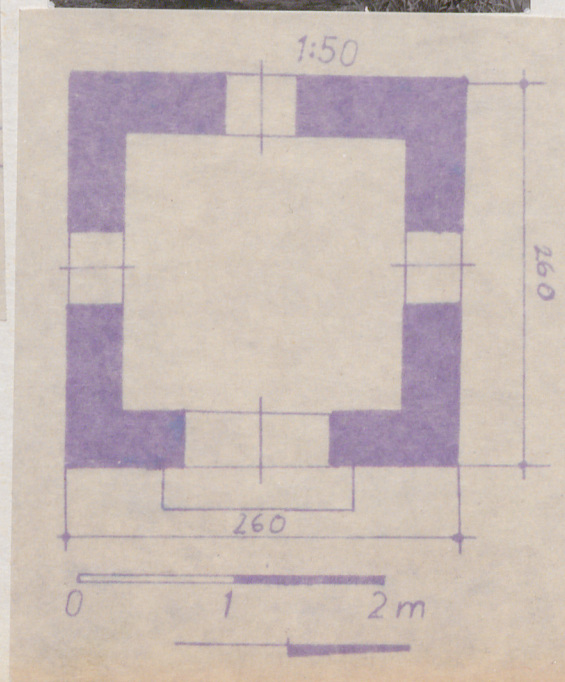
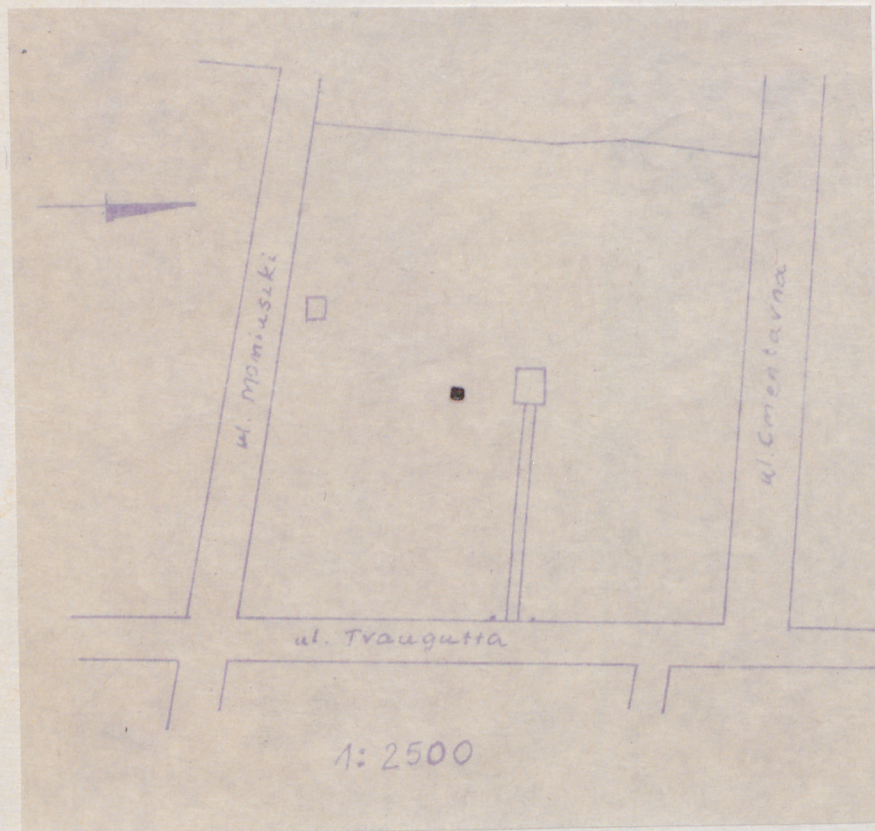
2. Czas powstania

XIX/XX w.

3. Miejscowość

SOCHACZEW

11. Zdjęcia, plan sytuacyjny, rzuty



4. Adres

Cmentarz św. Wojciecha,  
ul. Traugutta 26.

nr hipoteczny .....

5. Przynależność administracyjna

województwo skierniewickie

gmina Sochaczew

6. Poprzednie nazwy miejscowości

7. Przynależność administracyjna  
przed 1.VI.1975 r.

województwo warszawskie

powiat sochaczewski

8. Właściciel i jego adres

Parafia rzym.-kat. św. Wojciecha,  
ul. Racławicka 1.

9. Użytkownik i jego adres

j.w.

10. Rejestr zabytków

Nr ..... data .....

autor zdjęć Z. Lebień

data wykonania

miejsce przechowywania negatywów

kwiecień 1983.



12. Autorzy, historia obiektu, określenia stylu.

Wzniesiona prawdopodobnie na przełomie XIX i XX w. jako kapliczka grobowa. Wnętrze pozbawione dawnego wyposażenia/m.in.mensy ołtarzowej/. Obecny obraz Matki Boskiej pochodzi z l.70 XX w.

13. Opis (sytuacja, materiał i konstrukcja, rzut, bryła, elewacje, dach, wnętrze, wyposażenie, instalacje)

Kapliczka położona w środkowej części cmentarza, na południe, w odległości około 8 m od kaplicy cmentarnej i alei głównej.

Murowana z cegły na zaprawie cementowej, obustronnie tynkowana. Dach kryty blachą ocynkowaną. We wnętrzu płaski strop z podsufitówką, posadzka betonowa.

Założona na rzucie kwadratu. Część sanktuaryjna skierowana na zachód.


Bryła prostopadłościenna, nakryta dachem brogowym.

Korpus kapliczki na niskim cokole. Elewacje podzielone w  $\frac{2}{3}$  wysokością prostym gzymsem kordonowym oraz zwieńczone profilowanym gzymsem. W elewacji frontowej, na osi, w ostrołukowej wnęcie prostokątny otwór wejściowy poprzedzony schodkiem, z żelaznymi, ażurowymi drzwiami. Elewacje boczne i tylna jednoosiowe, z ostrołukowymi oknami.

Wnętrze jednoprzestrzenne. Na osi prostokątna wnęka z obrazem Matki Boskiej.

Kapliczka położona w środkowej części cmentarza w odległości około 8 m od południowej strony rzym.-kat. kaplicy cmentarnej. Założona na rzucie kwadratu, część sanktuaryjna od zachodu. Murowana z cegły na zaprawie cementowej, ustawiona na niskim cokole, tynkowana zewnątrz i wewnątrz, nakryta dachem czterospadowym pokrytym blachą ocynkowaną. Elewacje jednoosiowe podzielone na  $\frac{2}{3}$  wysokości prostym gzymsem kordonowym oraz zwieńczone profilowanym gzymsem. W elewacji frontowej, na osi w ostrołukowej wnęcie prostokątny otwór wejściowy z żelaznymi ażurowymi drzwiami poprzedzonymi schodkami. W elewacjach bocznych i tylnej ostrołukowe okna. Wnętrze jednoprzestrzenne nakryte płaskim stropem, posadzka betonowa. Na osi prostokąta wnęka z obrazem Matki Boskiej.



<p>14. Kubatura</p> <p>7,20 m<sup>3</sup></p>	<p>15. Powierzchnia użytkowa</p> <p>3,40 m<sup>2</sup></p>	<p>16. Przeznaczenie pierwotne</p> <p>sepulkralne</p>	<p>17. Użytkowanie obecne</p> <p>sakralne</p>
<p>18. Prace budowlane i konserwatorskie, ich przebieg i dokumentacja</p>	<p>19. Stan zachowania (fundamenty, ściany zewnętrzne, ściany wewnętrzne, sklepienia, stropy konstrukcje dachowe, pokrycie dachu, wyposażenie i instalacje)</p> <p>Ogólny stan zachowania dobry. Ściany zawilgocone. Ubytki tynku na ścianach zewnętrznych i wewnętrznych. Blacha z pokrycia dachu lekko skorodowana.</p>		
<p>20. Najpilniejsze postulaty konserwatorskie</p>			



21. Akta archiwalne (rodzaj akt, numer i miejsce przechowywania)

22. Bibliografia

23. Źródła ikonograficzne i fotografie (rodzaj, miejsce przechowywania, sygnatury)

24. Uwagi różne

25. Wypełnił

mgr Piotr Mras

imię i nazwisko

data 22, IV. 1983 r.

26. Sprawdził

imię i nazwisko

data

27. Załączniki