

OŚRODEK DOKUMENTACJI  
ZABYTKÓW W WARSZAWIE

KARTA EWIDENCYJNA ZABYTKÓW  
ARCHITEKTURY I BUDOWNICTWA

A B C D E F G H I J K L Ł M N O P R S T U V W X Y Z

Nr 492  
MAZOWIECKIE

1. Obiekt

KAPLICA GROBOWA RODZINY TOMICKICH

2. Czas powstania

ok.1847 r.

3. Miejscowość

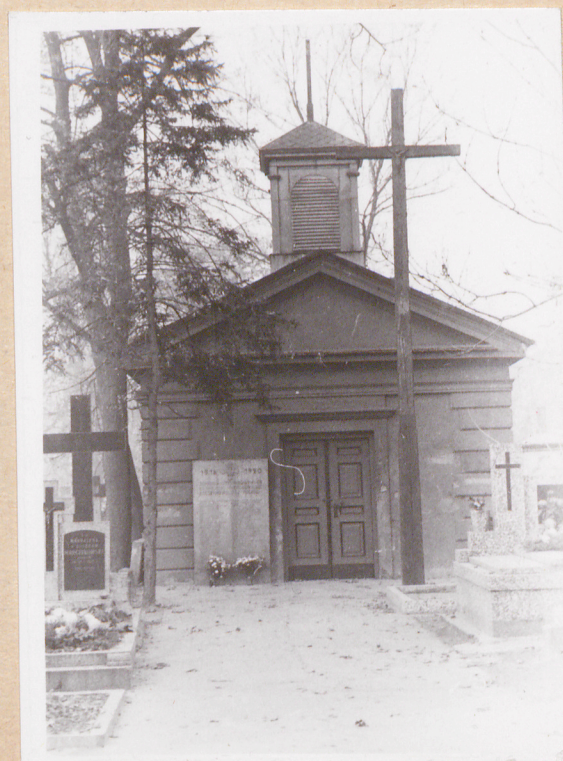
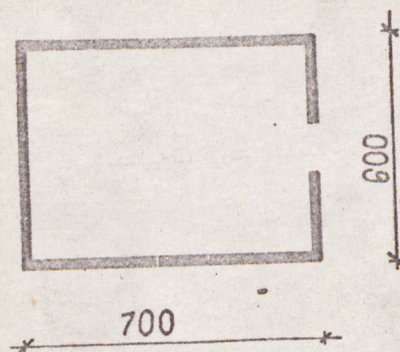
SOCHACZEW

11. Zdjęcia, plan sytuacyjny, rzuty



Skala 1:200

h=500



4. Adres

Cmentarz przy ul.Traugutta

nr hipoteczny

5. Przynależność administracyjna

województwo skierniewickie

gmina m.Sochaczew

6. Poprzednie nazwy miejscowości

Sochaczew

7. Przynależność administracyjna  
przed 1.VI.1975 r.

województwo warszawskie

powiat sochaczewski

8. Właściciel i jego adres

Parafia rzymsko-katolicka  
w Sochaczewie

9. Użytkownik i jego adres

j.w.

10. Rejestr zabytków

Nr 56/733 data 7.05.1962

Grzegorz Biernat  
1982r.

autor zdjęć  
data wykonania  
miejsce przechowywania negatywów

BBiDZ Skierniewice



12. Autorzy, historia obiektu, określenie stylu.

Wybudowana z fundacji prywatnej rodziny Tomickich w związku z pochówkiem Jana Tomickiego, generała Wojski Polskiego w 1847r.

Cechy architektoniczne kaplicy nadają charakter budowli klasycystycznej.

13. Opis (sytuacja, materiał i konstrukcja, rzut, bryła, elewacje, dach, wnętrze, wyposażenie, instalacje)

Kaplica usytuowana w centralnej części cmentarza położonego we wschodniej części miasta na terenie nizinnym przy szlaku komunikacyjnym Warszawa-Sochaczew. Oddalona o około 40 m od muru cmentarnego ustawiona na linii głównej alei cmentarnej, zwrócona fasadą ku wschodowi.

Murowana z cegły, otynkowana, parterowa, korpus pokryty dachem dwuspadowym o małym kącie nachylenia połaci dachowych.

Wzniesiona na planie prostokąta zbliżonego do kwadratu, jedno-przestrzenne wnętrze.

Naroża kaplicy boniowane, elewacje zwieńczone dekoracyjnym gzymsem. Elewacja zachodnia i fasada zwieńczone trójkątnymi szczytami ponad gzymsem koronującym. Na osi fasady prostokątny otwór wejściowy ujęty płaskim obramieniem. W górnych partiach elewacji bocznych okna półkoliste w obramieniach z kluczem. W elewacji tylnej okno ślepe o analogicznym kształcie.

Kaplicę wieńczy prostopadłościenna sygnaturka z krzyżem żeliwnym posadowiona we wschodniej części dachu na osi budowli. Sygnaturka przykryta czterospadowym daszkiem, przepruta czterema arkadowymi otworami.

Dachy pokryte blachą.



14. Kubatura  200 m <sup>3</sup>	15. Powierzchnia użytkowa  42 m <sup>2</sup>	16. Przeznaczenie pierwotne  grzebalne	17. Użytkowanie obecne  grzebalne
18. Prace budowlane i konserwatorskie, ich przebieg i dokumentacja		19. Stan zachowania (fundamenty, ściany zewnętrzne ściany, wewnętrzne, sklepienia, stropy, konstrukcje dachowe, pokrycia dachu, wyposażenie i instalacje)  zawilgocenie ścian, ubytki tynku	
20. Najpilniejsze postulaty konserwatorskie zabezpieczenie przed wilgocią			



21. Akta archiwalne (rodzaj akt, numer i miejsce przechowywania)

22. Bibliografia

23. Źródła ikonograficzne i fotograficzne (rodzaj, miejsce przechowania, sygnatury)

24. Uwagi różne

25. Wypełnił

Urszula Biernat

Imię i nazwisko

1982r

data

26. Sprawdził

Imię i nazwisko

data

27. Załączniki

wkładka ze zdjęciami



3. Zawartość wkładki (nazwa obiektu lub materiału uzupełniającego)



(imię, nazwisko, data)

Miejsce przechowywania negatywów:



1. Miejscowość

2. Obiekt (nazwa jak w karcie)

3. Zawartość wkładki (nazwa obiektu lub materiału uzupełniającego)



Wkładkę założył: .....

(imię, nazwisko, data)

Miejsce przechowywania negatywów: .....

Wzór ODZ 1978 r.