

KARTA EWIDENCYJNA ZABYTKU NIERUCHOMEGO

3. Miejscowość

2414

WARSZAWA

1. Nazwa

BUDYNEK GARAŻOWO - WARSZTATOWY

134/1
ZAJĘDZIA SAMOCROBÓW MINISTERSTWA SPRAW WEWNĘTRZNYCH

2. Czas powstania

1953

3. Adres

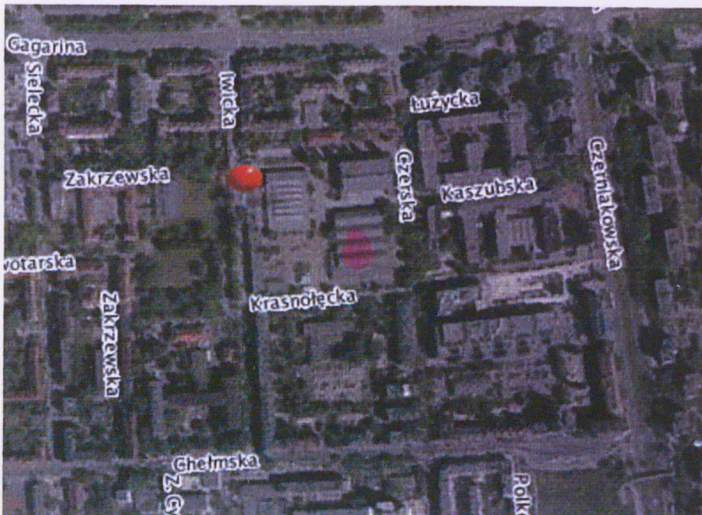
ul. IWICKA 14



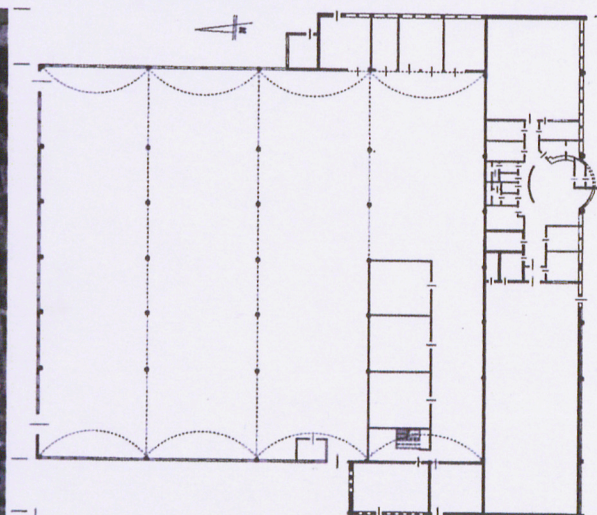
Elewacja frontowa wschodnia



sytuacja



Orientacja



rzut przyziemia

5. Przynależność administracyjna

województwo mazowieckie
powiat m.st. Warszawa
gmina/dzielnica MOKOTÓW

6. Współrzędne geograficzne

N 52° 20' 41. 98"
E 21° 04' 29. 44"

7. Poprzednie nazwy miejscowości

8. Właściciel i jego adres

Skarb Państwa

9. Użytkownik i jego adres

Komenda Główna Policji
Wydział Koordynacji Gospodarki Transportowej
Biura Logistyki Policji
ul. Iwicka 14
05-077 Warszawa

10. Formy ochrony

12. HISTORIA

Działka, na której położony jest omawiany budynek na początku lat 50. XX wieku została przekazana w zarząd Ministerstwu Spraw Wewnętrznych, jako teren pod budowę zajezdni samochodowej. W latach 1953-1954 wystawiono tu kilka budynków, które w 2004 r., znajdowały się jeszcze na parceli. Oprócz omawianej hali garażowej będącej największym budynkiem, zrealizowano jeszcze trzy garaże, magazyn na zużyte ogumienie, magazyn stacji paliw i stację trafo. Interesujący nas garaż powstał w 1953 r. wraz z obiegającym go pawilonem. Autora projektu nie udało się ustalić. Działka z budynkami we władaniu MSWiA, następcy prawnego MSW, pozostała do pierwszych lat obecnego stulecia, po czym przeszła w trwałą zarząd Główniej Komendy Policji.

13. OPIS

SYTUACJA Budynek garażowo - warsztatowy znajduje się w południowej części Warszawy, w dzielnicy Mokotów, po wsch. stronie ul. Iwickiej, w jej środkowym odcinku. Ma kształt prostokąta zbliżonego do kwadratu o wymiarach ok. 187 x 165 m. Od połud. graniczy z ul. Krasnołęcką, od wsch. z ul. Czerską, a od półn. przylegają garaże należące do mieszkańców okolicznych bloków. Na nieruchomości usytuowanych jest kilka obiektów wielko kubaturowych. Wzdłuż ul. Iwickiej, od północy budynek laboratorium kryminalistycznego, a od południa budynek biurowo – socjalny z dostawioną prostopadłe świetlicą, zajmującą południowo-zachodni narożnik parceli. Równolegle do budynku socjalnego, w odległości około 78 m, położona jest omawiana hala garażowa z warsztatami i strzelnicą. Jest to największy budynek, zajmujący niemal ¼ powierzchni nieruchomości. Równolegle do budynku laboratorium, w odległości 14 m znajduje się drugi garaż przykryty dachem szedowym, a w narożu północno-wschodnim, w odległości około 22 m na północ od omawianego garażu, kolejna hala garażowa. Ponadto jest tu jeszcze kilka mniejszych obiektów, jak stacja trafo, magazyny i stacja paliw płynnych. Budynek socjalny, omawiany garaż i kolejny z dachem szedowym oraz stacja trafo, powstały w 1953 r., pozostałe w latach 80. XX wieku. Wjazd na działkę prowadzi od ul. Iwickiej przez dwa prześwity umiejscowione w parterze budynku socjalnego. Nawierzchnia całej działki wyłożona kostką betonową. Z każdej strony zamknięta metalowym ogrodzeniem. Zieleń skupiona przy ogrodzeniu i przy budynkach. Na dziedzińcu miejsca parkingowe dla pracowników. Omawiana hala garażowa, w stosunku do ul. Iwickiej, zwrócona jest elewacją zachodnią. Budynek połączony z niższym pawilonem opasującym około połowę elewacji frontowej i tylnej oraz całą elewację południową. Wzdłuż boku północnego wytyczony trawnik wysadzony młodymi drzewami. Otoczenie od strony wschodniej mocno zaniedbane. Przed częścią elewacji znajdują się zardzewiałe pozostałości stalowej, wolno stojącej wiaty. Pawilon przy boku południowym, jako jedyna część gmachu, został odnowiony, w związku z adaptacją na strzelnicę, przeprowadzoną na początku lat 2000.

MATERIAŁ, KONSTRUKCJA, TECHNIKA

KONSTRUKCJA Garaż i pawilon w układzie podłużnym, w konstrukcji ceglano-żelbetowej.

FUNDAMENTY pod garażem nierozpoznane; pod pawilonem ławy posadowione bezpośrednio na gruncie bez wody gruntowej.

ŚCIANY ZEWNĘTRZNE hali garażowej i pawilonu murowane z cegły ceramicznej, o grubości 50 cm, oblicowane płytkami ściennymi keramzytobetonowymi, a cokół obiegający budynek płytkami klinkierowymi. Filary przyścienne murowane z cegły, oblicowane jak ściany budynku, o przekroju prostokąta o wymiarach 51 x 25 cm. Nadproża i ościeżnice żelbetowe. Ściana południowa pawilonu oblicowana nowym klinkierem. Cokół obłożony cegłą klinkierową.

ŚCIANY WEWNĘTRZNE: nośne z cegły ceramicznej, o grub. 20 cm, działowe z cegły kratówki o grub. 12 cm. Otwory drzwiowe i okienne między garażem a zach. pawilonem zamurowane pustakami. Ściana i kolumny pierwotnie w całości obłożone glazurą w kolorze piaskowym. Przepierzenie z tej hali w postaci przeszklonej ścianki. W pawilonie zach. lamperia w dolnej połowie. Murki wydzielające miejsca parkingowe murowane z cegły oblicowane glazurą jak wyżej. Ściany stróżówki przy wejściu do garażu murowane z cegły pełnej, o grub. około 30 cm.

STROP: nad parterem żelbetowy, wsparty na takich podciągach i kolumnach. W strzelnicy strop podwieszany z blachy o gr. 4 mm

KONSTRUKCJA DACHOWA

nad budynkiem głównym 4. łupinowa. Każda łupina oparta na masywnych betonowych podciągach, które Cd. wkładka nr 1

14. Kubatura	15. Powierzchnia użytkowa	16. Przeznaczenie pierwotne	17. Użytkowanie obecne
47 500 m ³	5031 m ²	Budynek garażowo-warsztatowy	Budynek nieużytkowany, w części strzelnica
18. Akta archiwalne (rodzaj akt, numer i miejsce przechowywania) Kwerenda negatywna została przeprowadzona w następujących placówkach: = Archiwum Akt Nowych w Warszawie = Archiwum Państwowym w Warszawie = Archiwum m. st. Warszawy =Archiwum Wydziału Architektury i Budownictwa Dzielnicy Mokotów (plany sytuacyjne) = Archiwum Ministerstwa Spraw Wewnętrznych i Administracji = Instytut Pamięci Narodowej =Archiwum Komendy Głównej Policji		19. Źródła ikonograficzne (rodzaj, miejsce przechowywania)	
20. Bibliografia		21. Uwagi Pomimo gruntownej kwerendy archiwalnej, autorka nie dotarła do planów budynku. Rzut przyziemia, wobec odmowy wykonania pomiarów, opracowano w oparciu o fragmentaryczne plany i zdjęcia wykonane w czasie oględzin. W ich trakcie jednakże nie udostępniono całości budynku, tj. pomieszczeń w pawilonie i w strzelnicy. W związku z powyższym zamieszczony rzut przyziemia można traktować jako materiał poglądowy.	

22. Stan zachowania

Ściany zewnętrzne w garażu i w wsch. i zach. boku pawilonu

= ubytki tynku na gzymsie wieńczącym

= ubytki okładziny z płytek keramzytobetonowych i klinkieru na cokole, silne zabrudzenia

= zacieki na ścianach pod oknami

= silne zanieczyszczenia atmosferyczne okładziny ścian

Ściany zewnętrzne od wnętrza ubytki betonu

= lamperia złuszczone, miejscowe ubytki

Elementy konstrukcyjne

Filary i podciągi – zabrudzenia, ubytki betonu

Okna – korozja metalowych ościeży

Ślusarka drzwiowa – stan dobry.

Pokrycie dachowe – stan dobry.

23. Istniejące zagrożenia, najpilniejsze postulaty konserwatorskie

Budynek od około 10 lat nieużytkowany. Stan zachowania konstrukcji jest dobry, lecz dalsze utrzymywanie tego stanu rzeczy będzie stanowić zagrożenie dla jego stabilności.

24. Adnotacje o inspekcjach, informacje o zmianach (daty, imiona i nazwiska wypełniających)

25. Opracowanie karty ewidencyjnej (autor, data i podpis)

Tekst: Iwona Sygowska, listopad 2018

MS

Plany, rysunki: mgr inż. B. Kwieciński, 1970, aktualizacja mgr inż. arch. Mirosław Chwalczuk, listopad 2018

Fotografie: Iwona Sygowska, listopad 2018

MS

*Wykonano z funduszy
Miasta Stołecznego Warszawy*

26. Załączniki

1. Miejscowość WARSZAWA	5. Nazwa zabytku (jak w karcie), adres	6. Zawartość załącznika
2. Dzielnica : MOKOTÓW	HALA GARAŻOWA z WARSZTATAMI w dawnej zajezdni samochodowej Ministerstwa Spraw Wewnętrznych	OPIS cd
3. Powiat: m. st. Warszawa	ul. Iwicka 14	
4. Województwo: mazowieckie	WARSZAWA	

przenoszą ciężar sklepienia na siedem kolumn ustawionych w dwóch rzędach, w rozstawie co 730 cm. Czasza sklepienia wzmocniona stalową konstrukcją składającą się z krążyn (po cztery na długości przęsła) i belki rozporowej. Między nimi wstawione trzy podpórki, z których jedna umieszczona jest w pośrodku czaszy, a dwie z jej obu stron. W pawilonie stropodach płytowo-żebrowy grub. 15 cm w rozstawie co 134-191 cm bez ocieplenia, z żelbetu monolitycznego.

SCHODY

Wewnętrzne dwubiegowe, betonowe. Stopnie i podstopnie betonowe, stopnie obłożone szarym lastryko. Balustrada stalowa, prętowa. Pochwyty stalowy. Rampa do zjazdu obudowana z dwóch stron niską betonową balustradą.

POSADZKI PODŁOGI

W garażu na na parterze wylewka betonowa, lastryko, posadzka ceramiczna, na piętrze wylewka betonowa. W strzelnicy wykładzina kauczukowa, w sanitariach i w pomieszczeniu pierwszej pomocy medycznej płytki ceramiczne szkliwione.

STOLARKA DRZWIOWA

Zewnętrzna. Do garażu metalowe wrota dwuskrzydłowe. Do przybudówki drzwi drewniane, dwuskrzydłowe, pełne, opierane listewkami. Do strzelnicy ślusarka aluminiowa. Drzwi dwuskrzydłowe, podzielone na cztery podłużne kwatery, w całości przeszklone, z nadświetlem. Drzwi wewnętrzne w warsztatach stalowe, dwuskrzydłowe wrota, w pomieszczeniach bocznych z płyty paździerzowej, jednoskrzydłowe pełne lub w górnej części przeszklone.

STOLARKA OKIENNA

Ościeżnice i nadproża betonowe. Okna wstęgowe, 3-pasowe: w dolnym pasie drewniane, jedno- lub dwudzielne, uchylne, w dwóch górnych ujęte w stalowe, podłużne ramy, jednopoziomowe, nieotwierane. W naświetlu szczytu kolebki stalowe, wstęgowe. W części parterowej wstęgowe, w kształcie prostokątów stojących, 4-poziomowe, przy czym dolna kwatera podzielona na dwie mniejsze. W strzelnicy stolarka z PCV. Okna j.w., bez zachowania podziału dolnej kwatery. Okna zespolone, uchylne.

RZUT

Garaż na rzucie prostokąta o wymiarach około 6500 x 5670 cm. Pawilon na rzucie litery U przylega do wsch., połud. i zach. ściany garażu. Każda część ma rzut prostokąta o wymiarach: zach. 1940 x 750 cm, połud. 1340 x 7220 cm i wsch. 3800 x 800 cm. Do boku wsch., przy półn. ścianie pawilonu wsch. dostawiona niewielka przybudówka na rzucie prostokąta zbliżonego do kwadratu, o wymiarach 500 x 450 cm. Układ wnętrza hali garażowej jednoprzestrzenny, 4.przęsłowy. Każde o rozpiętości 1620 cm, artykułowane siedmioma kolumnami ustawionymi w dwóch rzędach. Kolumny o średnicy 70 cm. W pierwszym przęśle od połud., w jego połud.-wsch. narożu umiejscowione schody na piętro, a naprzeciwko rampa dla samochodów. W pawilonie wsch. cztery pomieszczenia – warsztaty, do których wejście prowadzi z hali garażowej. Pawilon połud. adaptowany na strzelnicę. Jego część wsch., obejmująca sześć przęseł, 2-traktowa z korytarzem dzielącym trakty. Mieszczą się tu pomieszczenia biurowe i techniczne. W części zach. jednoprzestrzennej, 3-przęsłowej, urządzono strzelnicę. W połud.-zach. części hali schody dwubiegowe na górny poziom, a z przeciwnej strony podjazd dla samochodów.

BRYŁA

Hala garażowa 2-kondygnacyjna, pawilony i przybudówka parterowe. Nad garażem dach łupinowy, nad bocznymi częściami wspólny trójpołaciowy, nad przybudówką dwuspadowy. Dachy każdej części budynku kryte papą.

ELEWACJE

Wszystkie elewacje opracowano analogicznie. U dołu obiega je niski cokolik o wysokości dwóch wozówek, a w górnej partii, betonowy szeroki fryz dekorowany wąskimi, pionowymi, wklęsłymi żłobkami będącymi transpozycją kanelowania. Pozostała część elewacji oblicowana płytkami ściennymi keramzytobetonowymi. Każda elewacja czteroprzęsłowa. W elewacji frontowej i tylnej przeszła zaakcentowane ceglanymi filarami przyściennymi, oblicowanymi jak ściany, biegnącymi od cokołu do podbicia okapu dachu. W każdym, na piętrze, po osiem okien pasmowych, na parterze, w niektórych przeszłach, metalowe wrota. Dodatkowy podział wprowadzają filarki międzyokienne dzielące przeszło na dwie połowy. Okna ujęte między betonowe, profilowane słupki malowane na kolor różawo-rdzawy. Elewację frontową i tylną dodatkowo artykułują półkoliste, wypełnione oknami wstęgowymi, szczyty łupin sklepienia. Elewacja frontowa, zachodnia: pierwsze przeszło od południa zajmuje zachodnią część pawilonu. Jego wszystkie elewacje oblicowane jak w budynku głównym, zwieńczone nieznacznie profilowanym, betonowym gzymsem koronującym. Elewacja północna, szczytowa, prostopadła do elewacji hali garażowej, artykułowana filarem podtrzymującym podbicie okapu dachu oraz trzema podłużnymi, wąskimi oknami umieszczonymi asymetrycznie, bliżej budynku. Przy pawilonie dwuskrzydłowe wrota prowadzące do hali garażowej. W pozostałej części elewacja opracowana według modułu opisanego wyżej. Elewacja północna 4-przęsłowa. Rozpiętość przeszła wyznaczają filarki międzyokienne. Dwa skrajne w przyziemiu 4-osiowe, z dwuskrzydłowymi metalowymi wrotami w skrajnej części i trzema oknami wstęgowymi; na piętrze w każdym po sześć okien. Przesła wewnętrzne czteroosiowe (okna). Elewacja wschodnia o podziałach jak w elewacji frontowej. Do pierwszego przeszła od południa i do około połowy kolejnego przylega wschodnia część pawilonu. Między nim a halą garażową niewielka przybudówka. W jej ścianie frontowej (wschodniej) usytuowane asymetryczne, dwuskrzydłowe drzwi, a nad nimi dwuszkodkowa attyka osłaniająca dwuspadowy daszek. W ścianie wschodniej dwa okna. Elewacja wschodnia pawilonu 9-osiowa. Wrota metalowe i osiem okien wstęgowych umieszczone są w jej północnej części, natomiast południowa jest ślepa. Okna o formie i podziałach, jak w budynku głównym. Część południowa oblicowana nowym klinkierem. Elewacja południowa: parter zajmuje pawilon, natomiast piętro opracowane jak w elewacji północnej. Elewacja pawilonu 8-przęsłowa. Na trzecim przeszle od wschodu umieszczone wejście poprzedzone wtórnym rodzajem portyku. Ten założony na rzucie półkola, podzielony na dwie połowy filarem rozszerzającym się ku górze, o wysokości elewacji. Wschodnia połowa zamknięta prosto drzwiami, zachodnia, na łuku, artykułowana drzwiami. Te aluminiowe, dwuskrzydłowe, 5-kwaterowe, w całości przeszklone. W pozostałych przeszłach po 8 okien wstęgowych, jednopoziomowych, 4-pasmowych, przy czym w części zachodniej okna zostały zamurowane. Elewacja zachodnia pawilonu opracowana jak wschodnia: od północy 6 wąskich okien i stalowe wrota, w części południowej ślepa.

WNĘTRZE

Hala garażowa na parterze i piętrze jednoprzestrzenna. W niej po 7. kolumn ustawionych w czterech rzędach, na osi wsch.-zach. Kolumny o średnicy 70 cm. Na parterze podtrzymują strop kasetonowy, na piętrze kolebki sklepienia. Na parterze, po połud. stronie od wejścia, pomieszczenie (warsztaty) umieszczone między trzema kolumnami (od zach.). Wokół niego korytarz, w którym podłoga obłożona płytkami lastryko. Przy jego zach. ścianie usytuowane schody na górny poziom, a po ich przeciwnej stronie podjazd dla samochodów. Przy wejściu do hali, od półn., niewielkie pomieszczenie o funkcji stróżówki. W pawilonie zachodnim znajdują się dwa pomieszczenia, a w pawilonie wschodnim – pięć. Ściana połud. obłożona glazurą. W niej zamurowane w czasie adaptacji pawilonu połud. na strzelnicę, otwory drzwiowy i okienny. Miejsca postojowe wydzielone niskimi murkami biegnącymi w poprzek hali (na osi półn. – połud.). Na parterze w każdym, na piętrze w kilku miejscach na murkach umocowane przepierzenie z metalowej siatki. Ścianki murku obłożone płytkami ceramicznymi w kolorze ecri.

WYPOSAŻENIE oryginalne niezachowane.

INSTALACJE

Budynek wyposażony w instalacje c.o, zimnej i ciepłej wody, wod.-kan., elektr.,

1. Miejscowość WARSZAWA	5. Nazwa zabytku (jak w karcie), adres HALA GARAŻOWA z WARSZTATAMI w dawnej zajezdni samochodowej Ministerstwa Spraw Wewnętrznych ul. Iwicka 14 WARSZAWA	6. Zawartość załącznika FOTOGRAFIE
2. Dzielnica : MOKOTÓW		
3. Powiat: m. st. Warszawa		
4. Województwo: mazowieckie		



Elewacja frontowa od połud.-zach.



elewacja frontowa od połud.-wsch.



elewacja frontowa wejście



Elewacja frontowa - przęsło



widok od połud.-wsch.



elewacja północna – przęsło



Elewacja północna – widok od wsch.



narożna, półn.-wsch. część budynku



elewacja wsch. – część półn.



Elewacja wsch- część połud. z pawilonem i przybudówką



elewacja wsch- widok od połud.



elewacja wsch. – pawilon wsch.

1. Miejscowość
WARSZAWA

2. Dzielnica :
MOKOTÓW

3. Powiat: m. st.
Warszawa

4. Województwo:
mazowieckie

5. Nazwa zabytku (jak w karcie), adres

HALA GARAŻOWA z WARSZTATAMI w dawnej zajezdni
samochodowej Ministerstwa Spraw Wewnętrznych
ul. Iwicka 14
WARSZAWA

6. Zawartość załącznika

FOTOGRAFIE



Elewacja wsch. widok od połud.



naroże połud.-wsch. budynku



pawilon połud. (strzelnica) widok od wsch.



pawilon połud. (strzelnica) wejście



pawilon połud. (strzelnica) - część zach.



elewacja frontowa i pawilon zach.



Pawilon zach. widok od półn.-wsch.



okna w hali garażowej

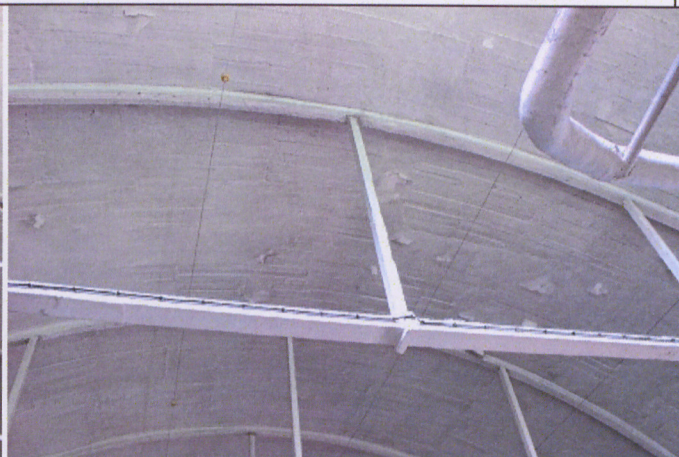
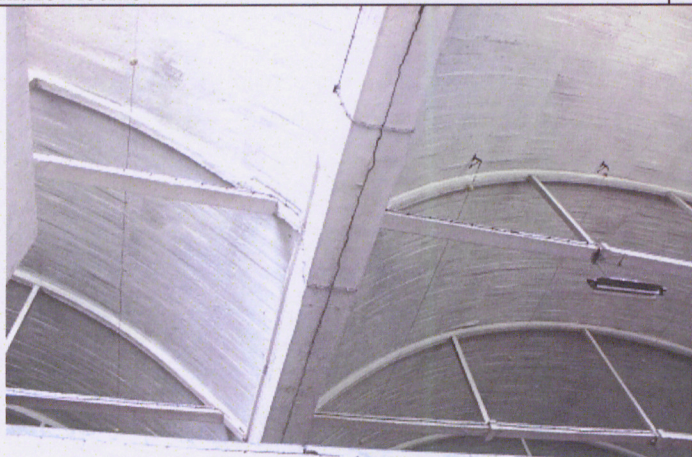


Strop nad parterem hali garażowej



sklepienie nad piętrem

1. Miejscowość WARSZAWA	5. Nazwa zabytku (jak w karcie), adres HALA GARAŻOWA z WARSZTATAMI w dawnej zajezdni samochodowej Ministerstwa Spraw Wewnętrznych ul. Iwicka 14 WARSZAWA	6. Zawartość załącznika FOTOGRAFIE
2. Dzielnica : MOKOTÓW		
3. Powiat: m. st. Warszawa		
4. Województwo: mazowieckie		



Sklepienie piętra – elementy konstrukcyjne



Schody w hali garażowej



j.w.



rampa dla samochodów

WNĘTRZE PARTERU HALI GARAŻOWEJ



Rampa – wjazd i obudowa



wejścia do warsztatów w pawilonie wsch.



wnętrze hali garażowej – parter



Miejsca postojowe



miejsca postojowe



elementy konstrukcyjne

1. Miejscowość
WARSZAWA

2. Dzielnica :
MOKOTÓW

3. Powiat: m. st.
Warszawa

4. Województwo:
mazowieckie

5. Nazwa zabytku (jak w karcie), adres

HALA GARAŻOWA z WARSZTATAMI w dawnej zajezdni
samochodowej Ministerstwa Spraw Wewnętrznych
ul. Iwicka 14
WARSZAWA

6. Zawartość załącznika

FOTOGRAFIE

WNĘTRZE PIĘTRA HALI GARAŻOWEJ



Przęsło wewnętrzne widok od półn.-zach.



skrajne przęsło północne



przęsło wewnętrzne



przęsło wewnętrzne



przęsło wewnętrzne



ozdobnie opracowany podciąg



Przęsło – detal



ściana północna



Strzelnica - hol

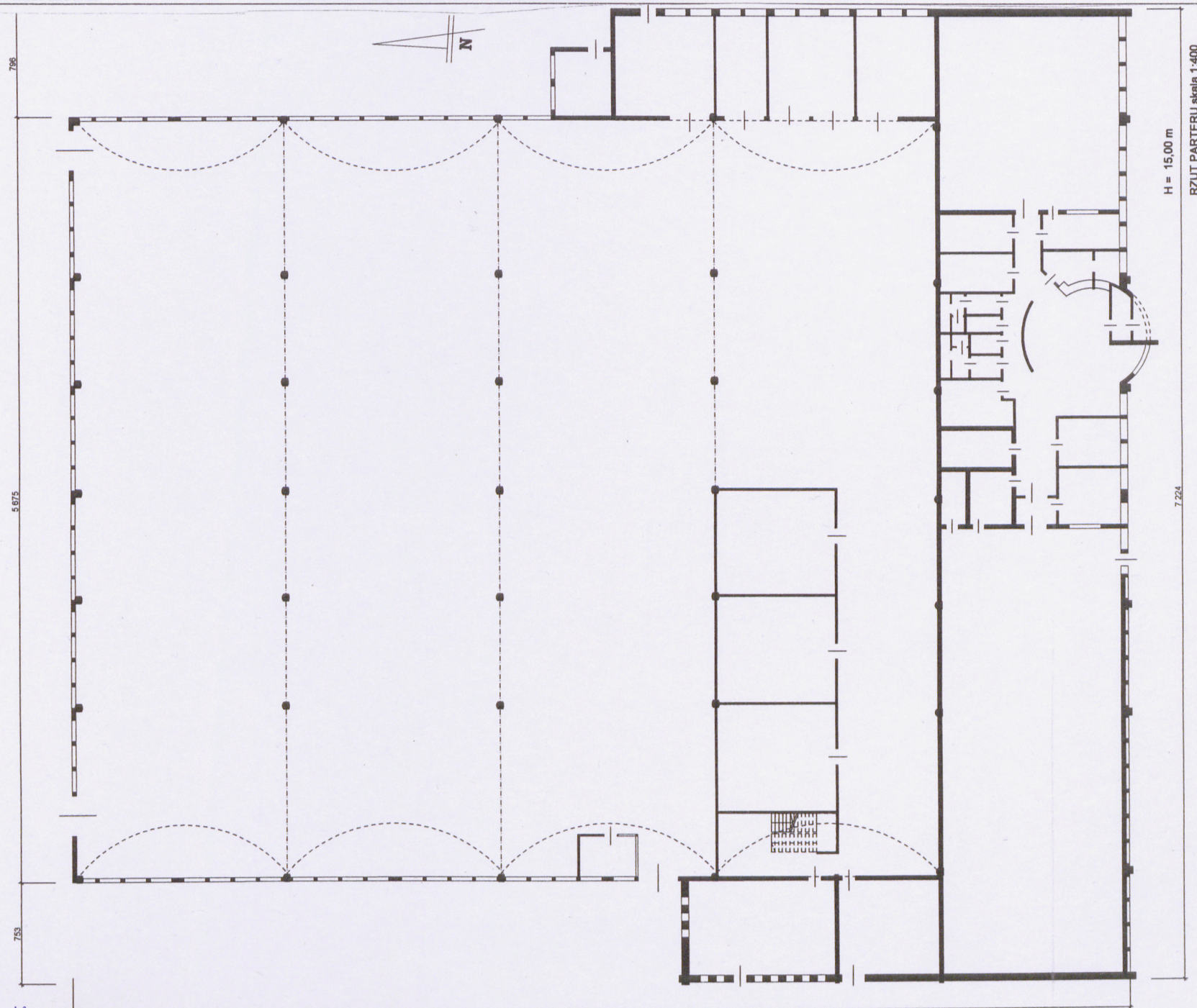


hol



pomieszczenia do ćwiczeń [za] <http://szkolenia.policja.waw.pl/wdz/informacje/sport/36595,Strzaly-na-lwicznej.html>





Oprac. arch. Biuro Sylwii Kosińskiej 2018