

OŚRODEK DOKUMENTACJI
ZABYTEKÓW W WARSZAWIE
KARTA EWIDENCYJNA ZABYTEKÓW
ARCHITEKTURY I BUDOWNICTWA

A	B	C	D	E	F	G	H	I	J	K	L	Ł	M	N	O	P	R	S	T	U	V	W	X	Y	Z	Nr	69264
---	---	---	---	---	---	---	---	---	---	---	---	---	---	---	---	---	---	---	---	---	---	---	---	---	---	----	-------

1. Obiekt

BUDYNEK ARCHIDIAKONII I DZIEKANII, ob. plebania

2. Czas powstania

2 ćw. XVI w.

3. Miejscowość

P U Ł T U S K

4. Adres

ul. Konopnickiej 1

nr hipoteczny

lub ewid. gruntów

5. Przynależność administracyjna

województwo

mazowieckie

gmina

Pułtusk

6. Poprzednie nazwy miejscowości

7. Przynależności administracyjna
przed 1 VI 1975

województwo

warszawskie

powiat

pułtowski

8. Właściciel i jego adres

Parafia rzym.-kat. św. Marcina w Pułtusku
ul. Konopnickiej
06-100 Pułtusk

9. Użytkownik i jego adres

j.w.

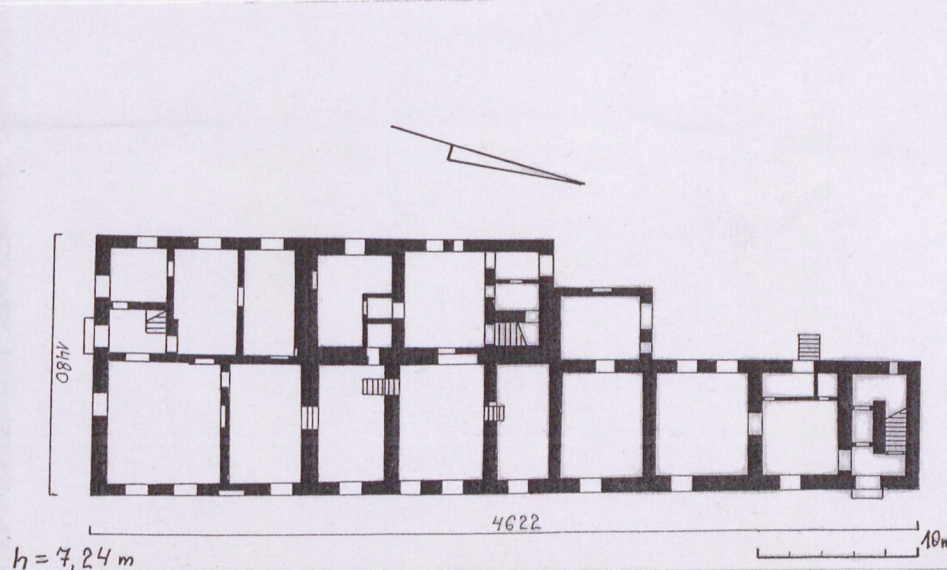
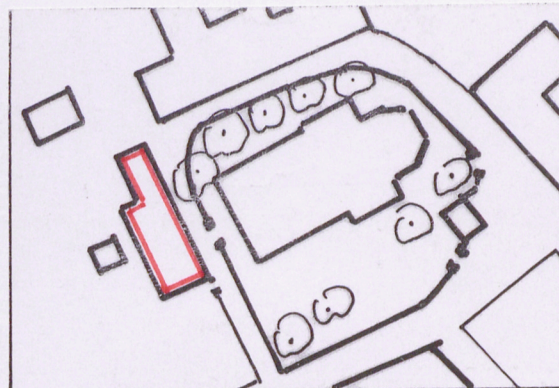
10. Rejestr zabytków

Nr ~~692/116~~

data

14.04.1962

332-A



W roku 1526 Mikołaj Broliński, archidiakon pułtuski zawarł kontrakt na budowę archidiakonii z muratorem Stanisławem z Mogilna. Obecna plebania powstała prawdopodobnie w XVI w. z połączenia dwóch budynków.

Sytuacja: Budynek usytuowany przy ulicy Konopnickiej. Frontem zwrócony w kierunku północno-wschodnim. Od frontu, po drugiej stronie ulicy, ogrodzony murem teren, na którym posadowiona kolegiata p.w. Zwiastowania NMP. Z pozostałych stron budynku rozległy ogród, z parkingiem usytuowanym w jego południowo-wschodniej części.

Materiał, konstrukcja, technika:

ściany: murowane z cegły, otynkowane

sklepienia: kolebkowe w północnej części piwnic

stropy: drewniane z podsufitką;

więźba dachowa: drewniana, jętkowa z płatwią pośrednią wspartą na pionowych stolcach;

pokrycie dachu: dachówka ceramiczna, blacha stalowa;

posadzki: terakota, klepka;

drzwi: **zewnętrzne:** drewniane, ramowo-płycinowe, prostokątne, dwuskrzydłowe, z prostokątnym, przeszklonym nadświetlem; **wewnętrzne:** drewniane, ramowo-płycinowe, prostokątne, dwuskrzydłowe i jednoskrzydłowe;

okna: drewniane, zespolone, dwuskrzydłowe, uchylne.

Rzut: Budynek o dwóch częściach nierównej szerokości, z których każda na planie prostokąta. W części południowo-wschodniej układ pomieszczeń dwutraktowy, w części północno-zachodniej jednotraktowy.

Bryła: Budynek o dwóch częściach nierównej wysokości, z których część północno-zachodnia nieznacznie niższa. Podpiwniczony. Każda z części budynku nakryta dachem dwuspadowym.

Elewacje: północno-wschodnia (fasada): Dwukondygnacyjna, zwieńczona profilowanym gzymsem. Część południowo-wschodnia ośmioosiowa, nieznacznie niższa od części północno-zachodniej, o dolnej kondygnacji czteroosiowej i górnej kondygnacji pięcioosiowej. W części południowo-wschodniej, w obu kondygnacjach, w każdej z osi, z wyjątkiem trzeciej, prostokątny otwór okienny w profilowanej opasce. W trzeciej osi, w obu kondygnacjach, prostokątne wnęki w profilowanych opaskach. W drugiej kondygnacji nad oknami i wnęką odcinki gzymsu nadokiennego. Pomiędzy czterema pierwszymi osiami parteru a czterema osiami piętra gzyms. W drugiej kondygnacji, pod oknami w pierwszej, drugiej i czwartej osi oraz pod wnęką w osi trzeciej gzyms. W części północno-zachodniej w każdej z osi prostokątne otwory okienne, z wyjątkiem ostatniej osi parteru, w której prostokątny otwór wejściowy.

południowo-wschodnia: Dwukondygnacyjna, zwieńczona profilowanym gzymsem, nad którym trójkątny szczyt. Pomiędzy kondygnacjami gzyms kordonowy. W przyziemiu, w drugiej osi, prostokątny otwór wejściowy ujęty obramieniem zwieńczonym trójkątnym szczytem nad gzymsem kordonowym. W pierwszej i trzeciej osi prostokątne otwory okienne w profilowanych opaskach. W czwartej osi prostokątna wnęką w profilowanej opasce. W drugiej kondygnacji, nad drugą i trzecią osią parteru, prostokątne otwory okienne w profilowanych opaskach, z gzymsem podokiennym poniżej. W szczycie dwa prostokątne otwory okienne.

Dalszy ciąg opisu na wkladce nr 1.

14. Kubatura	15. Powierzchnia użytkowa	16. Przeznaczenie pierwotne	17. Użytkowanie obecne
ok. 4300 m ³	ok. 1200 m ²	mieszkalne	mieszkalne
18. Prace budowlane i konserwatorskie, ich przebieg i dokumentacja (po 1945 r.)		19. Stan zachowania (fundamenty, ściany zewnętrzne, ściany wewnętrzne, sklepienia, stropy, konstrukcje dachowe, pokrycie dachu, wyposażenie i instalacje)	
		Budynek w trakcie remontu kapitalnego.	
20. Najpilniejsze postulaty konserwatorskie			

21. Akta archiwalne i źródła ikonograficzne (rodzaj, numer i miejsce przechowywania)

23. Uwagi różne

24. Opracowanie karty ewidencyjnej

tekst Dariusz Jankowski 12.10.1999 r.

.....
imię, nazwisko, data, podpis

plany, rysunki Dariusz Jankowski 12.10.1999 r.

.....
imię, nazwisko, data, podpis

zdjęcia fotograficzne Dariusz Jankowski 12.10.1999 r.

.....
imię, nazwisko, data, podpis

miejsce przechowywania negatywów w zbiorach autora

KARTA PO WYPEŁNIENIU PODLEGA OCHRONIE NA PODSTAWIE PRAWA AUTORSKIEGO

25. Adnotacje o inspekcjach, informacje o zmianach (daty, imiona i nazwiska wypełniających)

22. Bibliografia

1. Katalog Zabytków Sztuki w Polsce, T. X Dawne województwo warszawskie, z. 20 Pułtusk i okolice, Warszawa 1999, s. 69

26. Załączniki

Nr 1 – Dalszy ciąg opisu

Nr 2 – Dokumentacja fotograficzna

1. Miejscowość 2. Gmina 3. Województwo	4. Obiekt (nazwa jak w karcie) BUDYNEK ARCHIDIAKONII I DZIEKANII, ob. plebania	5. Zawartość wkładki (nazwa materiału uzupełniającego) Dalszy ciąg opisu
---	--	---

Dalszy ciąg opisu:

północno-zachodnia: Zwieńczona profilowanym gzymsem, nad którym trójkątny szczyt.

Instalacje: elektryczna, wodnokanalizacyjna, centralnego ogrzewania.

Wkładkę założył:
Dariusz Jankowski 12.10.1999 r.
(imię, nazwisko, data)

Miejsce przechowywania negatywów:

1. Miejscowość **Pułtusk**
2. Gmina **Pułtusk**
3. Województwo **mazowieckie**

4. Obiekt (nazwa jak w karcie)
**BUDYNEK ARCHIDIAKONII I DZIEKANII,
ob. plebania**

5. Zawartość wkładki (nazwa materiału uzupełniającego)
Dokumentacja fotograficzna



1. Elewacja południowo-zachodnia.
2. Elewacja północno-wschodnia. Fragment.

Wkładkę założył: **Dariusz Jankowski 12.10.1999 r.**
(imię, nazwisko, data)

Miejsce przechowywania negatywów: **w zbiorach autora**



3.

3. Elewacja południowo-zachodnia. Fragment.