

1. Obiekt

95411
KOŚCIÓŁ PAR.P.W.ŚW.KATARZYNY

2. Czas powstania

1761, 2 poł. XIX/1881?
rest. 1955

3. Miejscowość

ŁUKOMIE

4. Adres Łukomie

gm. Rościszewo, woj. płockie

nr hipoteczny

5. Przynależność administracyjna

województwo płockie

gmina Rościszewo

pow. SIERPC

6. Poprzednie nazwy miejscowości

7. Przynależność administracyjna
przed 1.VI.1975

województwo warszawskie
powiat Sierpc

8. Właściciel i jego adres

Parafia rzym-kat.w Łukomiu

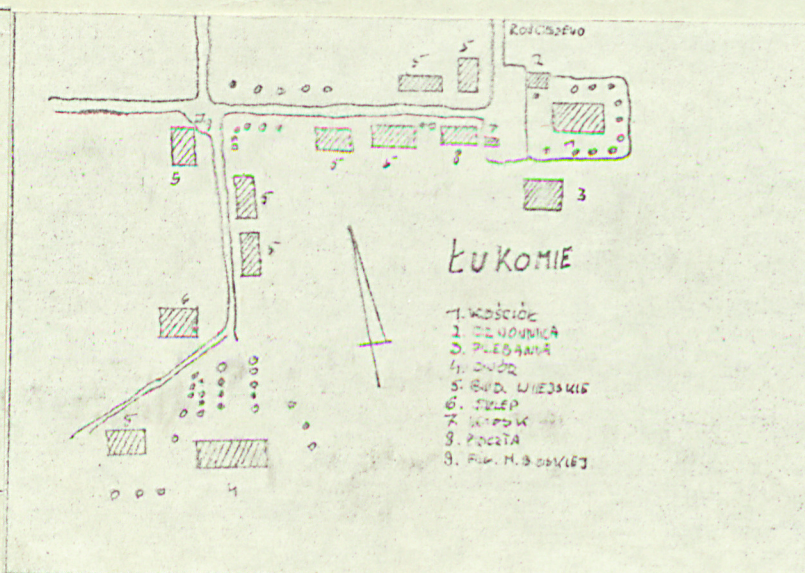
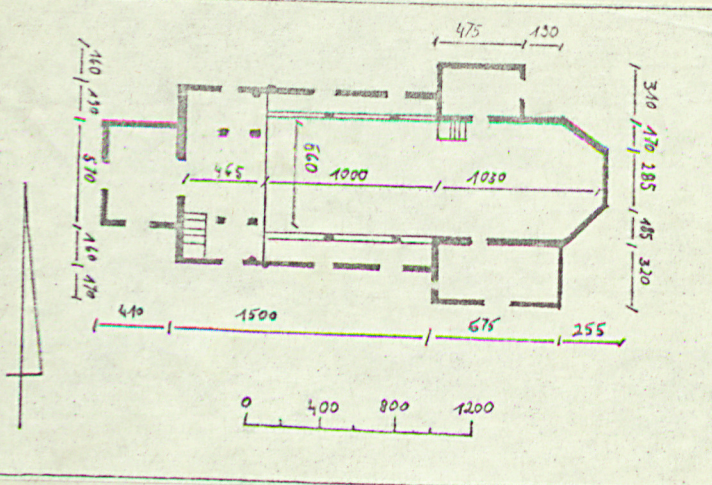
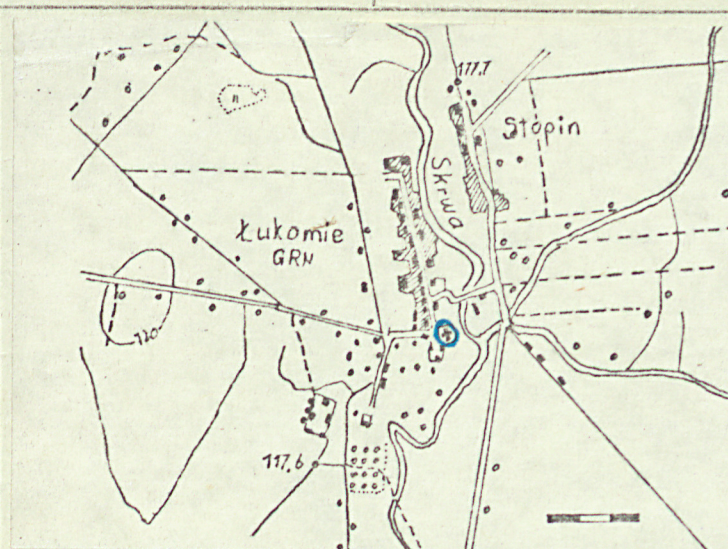
9. Użytkownik i jego adres

Parafia rzym-kat.w Łukomiu

10. Rejestr zabytków

Nr 436

data 6.02.1978



Tomasz de Rosset

autor zdjęć

data wykonania

miejsce przechowywania negatywów BDZ Płock

12. Autorzy, historia obiektu, określenia stylu.

Data erekcji parafii nieznana. Kościół wzmiankowany w 1448. Wyposażony na przełomie XIV/XV. Wizytowany w 1598 /był wówczas drewniany/.

Obecny wzniesiony w 1761 z fundacji M. Kampenhausenowej. W 1817 posiadał dach pokryty dachówką.

Przedłużony od zach. wraz z budową wieży i kruchty w 2 poł. XIX /prawdopodobnie w 1881/.

13. Opis (sytuacja, materiał i konstrukcja, rzut, bryła, elewacje, dach, wnętrze wyposażenie, instalacje)

Kościół usytuowany w pd części wsi, na wsch. od drogi, orientowany.

Drewniany w konstrukcji zrębowej, oszalowany, na kamiennej podmurówce.

Dach kryty blachą, więźba storczykowa.

W nawie głównej pozorna kolebka drewniana, w nawach bocznych podbite deskami stropy belkowe, prezbiterium sklepione pozorną konchą drewnianą.

W nawie podłoga deskowa w typie fryzowym, w kruchcie posadzka cementowa, pod chórem muzycznym posadzka kamienna, w zakrystiach podłoga deskowa.

Schody na chór jednobiegowe, stopnice wpuszczane, balustrada balaskowa, poręcz jednoelementowa.

Drzwi zewnętrzne główne dwuskrzydłowe, pełne, ościeżynowe, skrzydła deskowo-szpungowe opierzone deskami w jodełkę z nabitymi ozdobnymi gwoździami. Zawiasy pasowe, rygiel, zasuw. Podobne jednakże łukowo zamknięte drzwi z kruchty do nawy. Drzwi zewnętrzne i wewnętrzne aneksów i boczne kruchty jednoskrzydłowe, pełne, deskowo-szpungowe, opierzone deskami w jodełkę z nabitymi ozdobnymi gwoździami, zawiasy pasowe zamek skrzynkowy /w wewn. pd aneksu ozdobny/; w zewnętrznych pd aneksu dodatkowo rygiel.

Okna korpusu nawowego ościeżnicowe, zamknięte odcinkowo prostokątne, słupek i ślęmię o profilu wałkowym, szklone na kit szybkami prostokątnymi, szczeblina krzyżowa, zawiasy hakowe, haczki

14. Kubatura <i>ok. 2000 m³</i>	15. Powierzchnia użytkowa <i>ok. 260 m²</i>	16. Przeznaczenie pierwotne sakralne	17. Użytkowanie obecne sakralne
18. Prace budowlane i konserwatorskie, ich przebieg i dokumentacja Restaurowany w 1955.		19. Stan zachowania (fundamenty, ściany zewnętrzne, ściany wewnętrzne, sklepienia, stropy, konstrukcje dachowe, pokrycie dachu, wyposażenie i instalacje) Fundamenty zawilgocone /szczególnie w części wsch./ Oszalowanie na zewnątrz zniszczone przez owady, miejscami spruchniałe, silne zawilgocenie / od pd-wsch./ w dolnych partiach mechaniczne ubytki, deski popękane i wypaczone. Wewnątrz lekkie zawilgocenie. Dach szczelny, belki więźby o spruchniałych końcówkach, wypaczone miejscami ubytki mechaniczne. Deski stropów i sklepień wypaczone i popękane. W kruchcie spękanie posadzki, wietrzenie kamienia w nawie pod chórem deski podłogi poscierane i spękane. Schody- stopnice i progi wypaczone, popękane, noski starte. Drzwi - ubytki mechaniczne i paczenie się opierzenia, zardzewiałe okucia. Okna - elementy drewniane zaatakowane przez owady, wypaczone.	
20. Najpilniejsze postulaty konserwatorskie Wymiana zniszczonego oszalowania.			

21. Akta archiwalne (rodzaj akt, numer i miejsce przechowywania)

22. Bibliografia

Katalog Zabytków Sztuki w Polsce, t. X, woj. warszawskie, z. 23,
Powiat sierpecki,

Diecezja płocka, Płock 1978.

23. Źródła ikonograficzne i fotografie (rodzaj, miejsce przechowywania, sygnatury)

24. Uwagi różne

25. Wypełnił

Tomasz de Rosset

1.08.1985

26. Sprawdził

1. Miejscowość

ŁUKOMIE

2. Obiekt (nazwa jak w karcie)

Kośc.par.p.w.ś.Katarzyny

3. Zawartość wkładki (nazwa obiektu lub materiału uzupełniającego)

Materiał ilustracyjny, opis.



Elewacja frontowa.

Kościół trójnawowy z węższym prezbiterium i wąską kruchtą łąd zach./nawy boczne wąskie, prezbiterium ma szer. nawy gł./. Wzach. cz. korpusu nawowego chór muzyczny. Po obu stronach prezbiterium dwa aneksy o planie zbliżonym do kwadratu.

Jednowieżowy z wieżą wpisaną w korpus, mieszczącą w dolnych kondygnacjach chór muzyczny, krytą namiotowo. Korpus nawowy i prezbiterium nakryte wspólnym dwupołaciowym dachem, o połaciach cofniętych nad elewacjami prezb. wyższymi od elewacji nawy. Aneksy po obu stronach prezb. wys. 1/3 jego elewacji /pd wyższy/. Kruchta niska nakryta dwupołaciowo. W połączeniu nawy i prezb. wieżyczka na sygnaturkę z hełmem baniastym.

Wnętrze podzielone drewnianymi słupami na trzy nawy; boczne otwarte są do głównej odcinkowymi arkadami. Prezb. oddziela od nawy belka tęczowa. Chór muzyczny na czterech słupach, otwarty do nawy łąkową arkadą, balustrada chóru tralkowa.

Artykulację ścian na zewnątrz stanowi pionowe oszalowanie i odcinkowe okna. Gzyms podokapowy profilowany.

Wyposażenie - Ołtarz główny i boczne o charakterze barokowym, barokowa ambona, krucyfiks późnogotycki z belki tęczowej.

Instalacja - elektryczna.

Wkładkę założył: Tomasz de Rosset 1.08.1985
(imię, nazwisko, data)

Miejsce przechowywania negatywów: BDZ Płock

Wzór ODZ 1978 r.

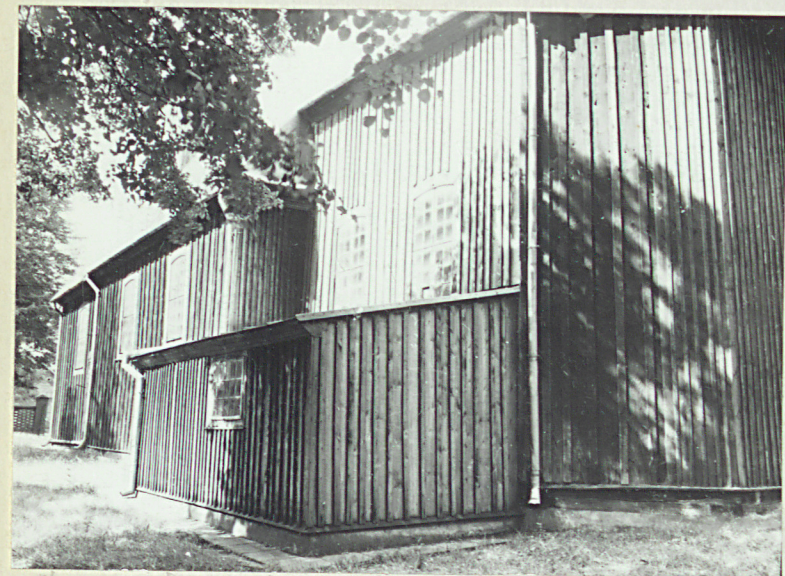
X



Elewacja pn.



Elewacja pd.



Elewacja pn



Okap dachu.



Aneks pn.



Aneks pn.

Aneks pn

X

1. Miejscowość

ŁUKOMIE

2. Obiekt (nazwa jak w karcie)

Kość. par. p.w. ś. Katarzyny

3. Zawartość wkładki (nazwa obiektu lub materiału uzupełniającego)

Materiał ilustracyjny.



Aneks pd.



Aneks pd.



Aneks pn.



Fragment ściany.



Podwalina.

Wkładkę założył: Tomasz de Rossat 4.09.85

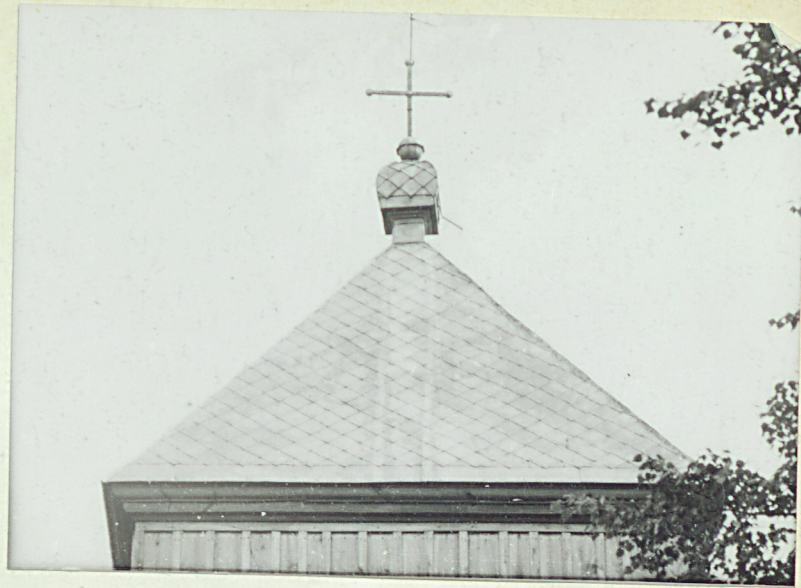
(imię, nazwisko, data)

Miejsce przechowywania negatywów:

BDZ Płock



Wieża.



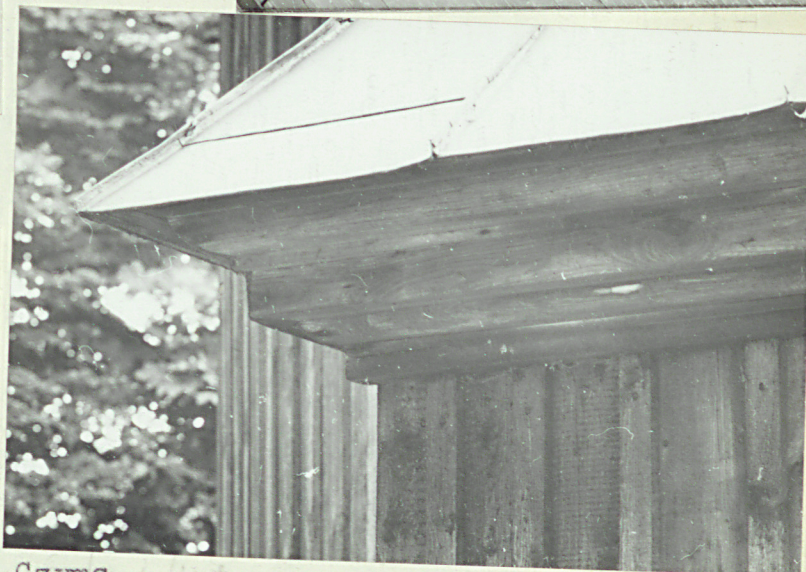
Hełm wieży.



Sznaturka.



Gzyms wieży.



Gzyms



Okap dachu.