

1. Obiekt

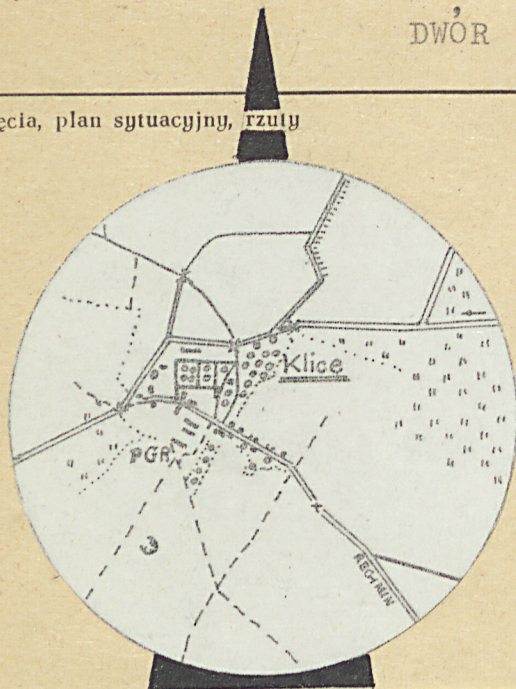
DWÓR

2. Czas powstania  
XVIII/XIX w.  
i k. XIX w.

3. Miejscowość

Klice

11. Zdjęcia, plan sytuacyjny, rzuty



4. Adres

Klice nr. 11/25 a.

nr hipoteczny 06-461 Regimin

5. Przynależność administracyjna

województwo ciechanowskie

gmina Regimin

pow. ciechanów

6. Poprzednie nazwy miejscowości

j.w.

7. Przynależność administracyjna  
przed 1.VI.1975 r.

województwo warszawskie

powiat ciechanowski

8. Właściciel i jego adres

PGR- Klice

9. Użytkownik i jego adres

4 rodziny

10. Rejestr zabytków

Nr 2197/06 data 20.12.2006

A-276

autor zdjęć Jacek Serafinowicz  
data wykonania 19.VI.1982.  
miejsce przechowywania negatywów BBIDZ-Ciechanów.



## 12. Autorzy, historia obiektu, określenie stylu.

Dwór wzniesiony w dwóch fazach, do części starszej pochodzącej zapewne z przełomu XVIII i XIX w. dobudowana w k.w. XIX lub na pocz. XX część nowsza/obecnie frontowa.

Do 1939 r. majątek w posiadaniu rodziny Bojanowskich, którzy posiadali również majątek Jarluty nieopodal Klic. W l. 1939-1945 zarządca niemiecki-Beker. Po 1945 mieszkania pracowników PGR. Na pocz. lat 60-tych Klub "Ruchu" i świetlica w części frontowej-nowszej.

## 13. Opis (sytuacja, materiał i konstrukcja, rzut, bryła, elewacje, dach, wnętrze, wyposażenie, instalacje)

Dwór usytuowany 50 m. na zachód od drogi Ciechanów - Mława w obrębie pozostałości rozległego założenia parkowego, od pn.-zach. liczne okazy starodrzewiu i kilka wewnątrz ogrodowych, od zach. czworaki zabudowane w podkowę, od pn. liczne zabudowania dawnego folwarku.

Dwór wzniesiony w dwóch fazach. Murowany z cegły pełnej na zaprawie wapiennej w części frontowej-nowszej, tynkowany. Od zach. część starsza, drewniana o konstrukcji zrębowej, tynkowana. Część nowsza posadowiona na podmurówce z cegły. Nad pomieszczeniami obydwu części stropy drewniane z podsufitką, więźba dachowa drewniana o konstrukcji krokwiowo-stolcowej, dach kryty blachą cynkową, pierwotnie nad częścią starszą dach pobity gontem, zaś nad częścią nowszą kryty dachówką. We wnętrzu, w części nowszej schody drewniane na osi hallu, policzkowe zabiegowe z drewnianą balustradą. W części starszej, w pomieszczeniu od zach. schody drewniane drabinowe wiodące na poddasze, w pomieszczeniach podłogi z desek, drzwi drewniane jedno- i dwuskrzydłowe, stare i współczesne, taflowe i pancerne, od frontu drzwi wejściowe do części nowszej z nadświetlem i drewnianym wiatrołapem, drzwi pomalowane na kolor szary, brązowy i biały, okna dwudzielne, polskie, dwukwaterowe ze ślaniem dwukwaterowym w części nowszej, w części starszej okna dwudzielne i trójdzielne, dwu- i trójkwaterowe, drzwi wejściowe do części starszej klepkowe nabijane gwoździami. W pomieszczeniach piece kaflowe współczesne.

Dwór posadowiony na planie dwóch dostawionych do siebie pod kątem prostym prostokątów, układ wnętrza obydwu części dwutraktowy z sieniami na osiach, pomieszczenia w amfiladzie. Od wsch. przed elewacją frontową drewniany ganek wsparty na czterech słupach o narysie zbliżonym do kwadratu.

Bryła rozczłonkowana parterowa, niepodpiwniczona, w części nowszej mieszkalne poddasze, bryła przekryta dwoma dachami-nad częścią nowszą dwuspadowy, nad częścią starszą naczółkowy, nadstawka od frontu nakryta oddzielnym daszkiem siodłowym.

Elewacja frontowa w części nowszej od wsch. 7-osiowa, okna o wykroju prostokątnym ujęte w gładkie obramienia uszakowe, część środkowa poprzedzona gankiem, mocniej zaakcentowana poprzez wprowadzenie rustyki na narożach, trójosiowa, naroża elewacji boniowane. Ponad gankiem, na którym taras ograniczony żelazną balustradą z motywami przecinających się elips i meandra nadstawka na osi porzecznicy budynku-trójosiowa, przepruta dwoma otworami okiennymi flankującymi porte-fenetre, ponad oknami otworami gzymsiki wyprowadzone w łuk ostry. Całość elewacji i nadstawkę wieńczy profilowany gzyms podokapowy.

Elewacja części nowszej od pn. dwuosiowa, naroża boniowane, szczyt oddzielony masywnym profilowanym gzymsem, otwór okienny w szczycie przemurowany, pierwotnie okno o formie triforium, szczyt zwieńczony fryzem i słabo profilowanym gzymsem.

Elewacja części starszej od pn. 6-osiowa, przed nią od strony części nowszej zarys istniejącego pierwotnie tarasu, brak podziałów architektonicznych, elewację wieńczy drewniany, płaski gzyms podokapowy. Elewacja części starszej od zach. dwuosiowa, przekształcona poprzez dobudowanie drewnianej sionki, półszczyt szalowany, przepruty niewielkim kwadratowym oknem. Elewacja części starszej od pd. /pierwotnie elewacja frontowa starego dworu/ 5-osiowa, ukształtowana płasko, bez dekoracji arch. i podziałów, symetryczna, zwieńczona drewnianym szerokim, gładkim gzymsem podokapowym. Elewacja części nowszej od pd. rozwiązana analogicznie do elewacji tej części dworu wychodzącej na pn.

Instalacje: elektryczna, wodna, odgromowa.



<p>14. Kubatura</p> <p>2403,7 m<sup>3</sup></p>	<p>15. Powierzchnia użytkowa</p> <p>394 m<sup>2</sup></p>	<p>16. Przeznaczenie pierwotne</p> <p>Mieszkalne</p>	<p>17. Użytkowanie obecne</p> <p>Mieszkalne</p>
<p>18. Prace budowlane i konserwatorskie, ich przebieg i dokumentacja</p> <p>Ok. 1960 pokrycie dachów blachą cynkową i wymiana więźby nad częścią nowszą. Ekspertyza architektoniczno-konserwatorska dokonana w r. 1979.</p>	<p>19. Stan zachowania (fundamenty, ściany zewnętrzne ściany, wewnętrzne, sklepienia, stropy, konstrukcje dachowe, pokrycia dachu, wyposażenie i instalacje)</p> <p>Część starsza: zniszczona w 70%, tynki zbite, stropy i więźba dachowa zbutwiałe, szalunki w półszczytach przegniłe, rynny dziurawe, ściany zawilgocone i zaatakowane przez grzyb. Część nowsza: liczne ubytki tynku.</p>		
<p>20. Najpilniejsze postulaty konserwatorskie</p> <p>Dwór wymaga pilnego przeprowadzenia remontu kapitalnego. konieczne uporządkowanie otoczenia. Postulowany wpis do rejestru zabytków.</p>			



21. Akta archiwalne (rodzaj akt, numer i miejsce przechowywania)

22. Bibliografia

23. Źródła ikonograficzne i fotograficzne rodzaj, miejsce przechowania, sygnatury)

24. Uwagi różne

25. Wypełnił

M. Rozbicka i J. Serafinowicz

Imię i nazwisko

data ..... czerwiec 1982 r. .....

26. Sprawdził

.....  
Imię i nazwisko

data .....

27. Załączniki

Wkładka nr 1 - zdjęcia dodatkowe.



1. Miejscowość

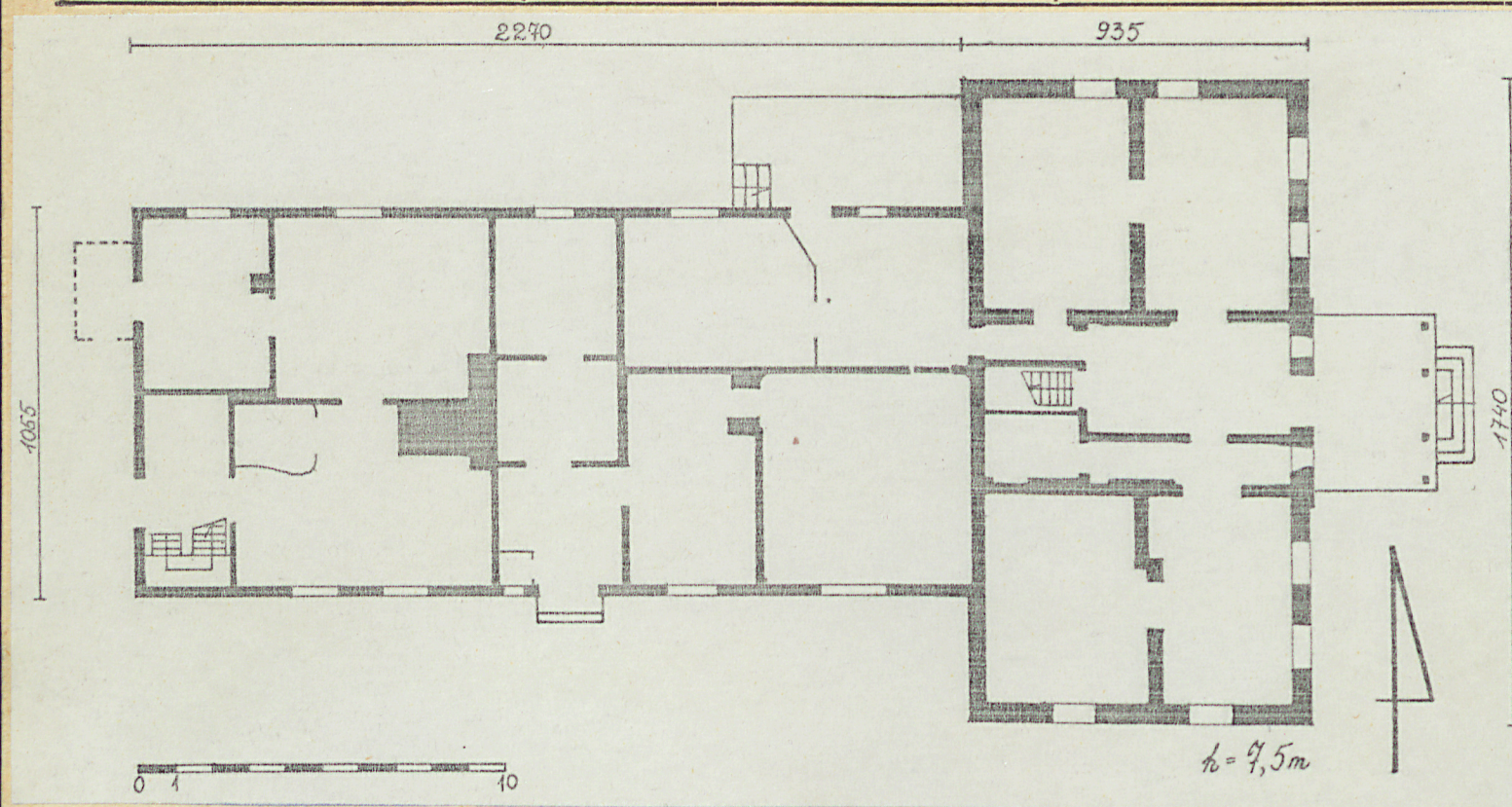
Klice

2. Obiekt (nazwa jak w karcie)

Dwór

3. Zawartość wkładki (nazwa obiektu lub materiału uzupełniającego)

Zdjęcia dodatkowe.



Wkładkę założył M. Rozbicka i J. Serafinowicz, IX.1982.  
(imię, nazwisko, data)

Miejsce przechowywania negatywów: BBiDZ w Ciechanowie.



