

1. Obiekt

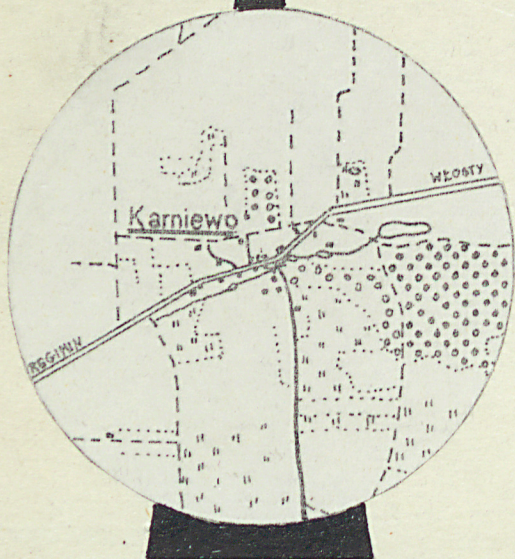
DWÓR

2. Czas powstania  
ok. 1860

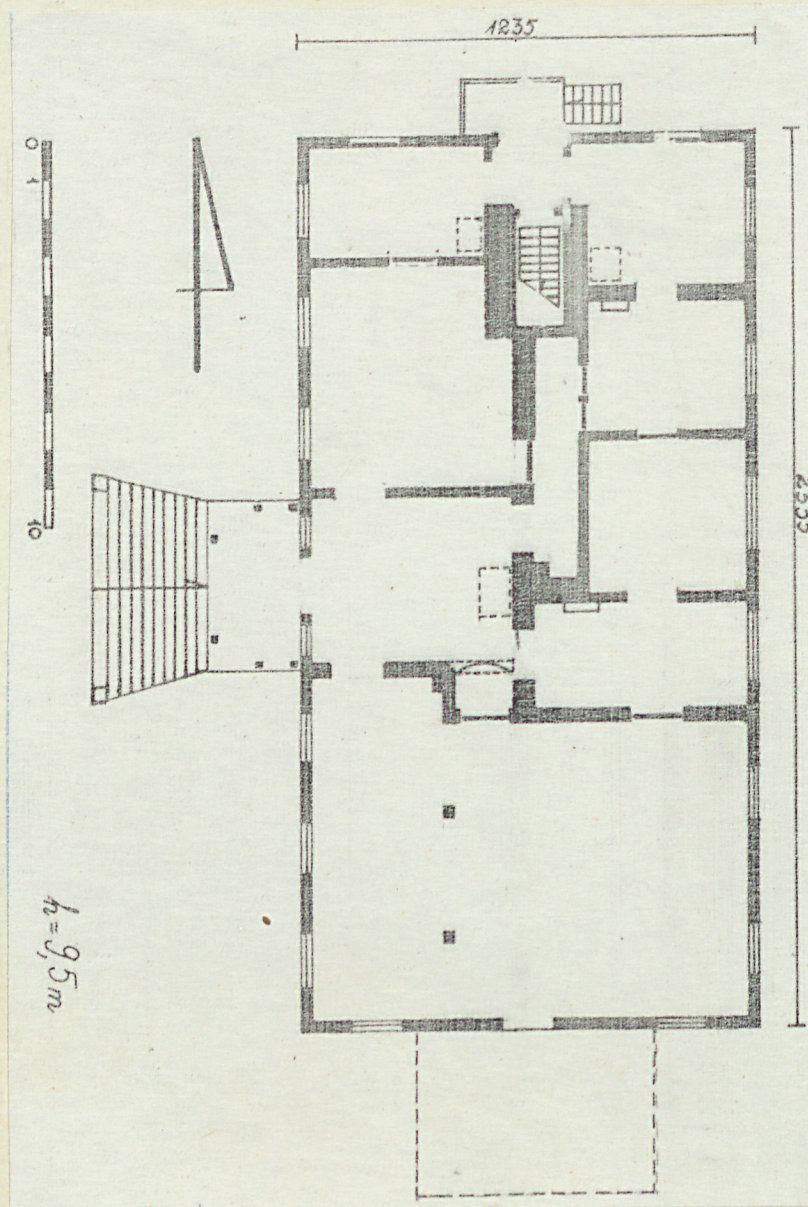
3. Miejscowość

Karniewo

11. Zdjęcia, plan sytuacyjny, rzuty



autor zdjęć Jacek Serafinowicz  
data wykonania 20.VI.1982.  
miejsce przechowywania negatywów BBiDZ-Ciechanów.



4. Adres  
Karniewo  
nr 17

nr hipoteczny .....

5. Przynależność administracyjna

województwo ciechanowskie

gmina Regimin

pow. CIECHANÓW

6. Poprzednie nazwy miejscowości

J.W.

7. Przynależność administracyjna  
przed 1.VI.1975 r.

województwo warszawskie

powiat ciechanowski

8. Właściciel i jego adres

Urząd Gminy - Regimin

9. Użytkownik i jego adres

2 rodziny

10. Rejestr zabytków

Nr A-1321 data 10.11.2015



12. Autorzy, historia obiektu, określenia stylu.

Obecny dwór wzniesiony ok. 1860 r. przez Karniewskich w miejscu wykarczowanego lasu. Majątek i obecna wieś wzięły nazwę od nazwiska pierwszych właścicieli. Po Karniewskich majątek w posiadaniu miejscowej rodziny ziemiańskiej-Bojanowskich/od ok. 1920/. Bojanowscy wywodzili się z Humięcina. Ok. 1923-1925 właścicielem zostaje były pułkownik carski, emigrant rosyjski-Wietesko, w którego posiadaniu majątek do 1939 r. W latach 1939-1945 osadzony tu zostaje w charakterze zarządcy Śniechowski-przedwojenny dzie dzic na Włostach. 1945-w dworze urządzo ny polowy szpital niemiecki. Po 1945-szkoła, następnie świetlica i mieszkania kwaterunkowe dla bezrolnych. Ostatni przed wojną właściciel-Wietesko rozstrzelany po wojnie jako niemiecki kolaborant.

13. Opis (sytuacja, materiał i konstrukcja, rzut, bryła, elewacje, dach wnętrze wyposażenie, instalacje)

Dwór usytuowany 250 m. na pd. od szosy Regimin-Szulmierz, od pn. zabudowania wsi, od pd. i wsch. bardzo rozległe, malownicze założenie parkowe ze stawami i wysoką skar pą, liczne okazy starodrzewu.

Drewniany z bali sosnowych o konstrukcji zrębowej, na bardzo wysokiej podmurówce z kamieni polnych i cegły związanych zaprawą wapienną. Nad obszernymi piwnicami sklepienia kolebkowe wyprowadzone z cegły, nad pomieszczeniami stropy drewniane kryte blachą cynkową. We wnętrzu schody drewniane, w pomieszczeniu od pn., drabi niaste, prowadzące na strych, drzwi drewniane, w większości pierwotne, dwuskrzydłowe płycinowe, pomalowane na biało i brązowo, drzwi frontowe od zach. z nadświetlem, okna dwudzielne, trójkwaterowe, okna flankujące drzwi od frontu dwunastokwaterowe ujęte w obramienia drewniane z gzymsikami. W pomieszczeniach piece kaflowe stare i współczesne.

Dwór posadowiony na planie wydłużonego prostokąta z obszernym drewnianym gankiem wspartym na sześciu dębowych słupach, przed gankiem schody rozszerzające się ku podstawie, pierwotnie z kamienną balustradą. Od pd. pierwotnie duży murowany taras z widokiem na park. Układ wnętrza dwutraktowy z dyspozycją amfiladowo-korytarzową.

Bryła zwarta, parterowa na bardzo wysokim cokole, w całości podpiwniczona/wys. piwnic 250 cm./, przekryta niskim dachem dwuspadowym, nad gankiem od zach. oddzielny daszek śródłowy.

Elewacja frontowa od zach. 9-osiowa z 3-osiową częścią centralną zamykającą ganek. Ponad wysoką podmurówką ukazującą watek muru z kamienia i cegły przeprutą kwadra towymi otworami okiennymi piwnic, otwory okienne parteru o wykroju prostokątnym ujęte w obramienia listwowe z zaznaczonymi wyraźnie listwami nadproży. Ganek na osi wsparty na 6 słupach, przy czym słupy najbliższe schodów przesunięte ku środ kowi, szczyt z silnie wystającym okapem wspartym na profilowanych drewnianych kroksztynach, pierwotnie w szczycie okrągły świetlik. Nad elewacją silnie wyodręb niony okap dachu wsparty na kroksztynach. Na narożach drewniane listwy naśladowa ce boniowanie.

Elewacja boczna, ogrodowa od str. pd. 3-osiowa, pierwotnie poprzedzona tarasem na osi. Centralnie umieszczone drzwi wyjściowe na taras flankowane dwoma oknami w obramieniach listwowych. Szczyt oddzielony niewielkim okapem i przepruty prostokątnym oknem, nad którym okrągły świetlik, zwieńczony silnie wyodrębnionym okapem dachu. Naroża olistwowane w formie boniowania.

Elewacja od str. wsch. 6-osiowa, symetryczna, dwa środkowe otwory okienne szersze od pozostałych. Ukształtowana podobnie do elewacji frontowej, lecz pozbawiona ganku, naroża olistwowane, silnie wyodrębniony okap dachu.

Elewacja boczna od pn. 3-osiowa z niewielkim gankiem murowanym na osi, w którym wejście do piwnic na poziomie przyziemia, ukształtowana analogicznie do elewacji przeciwległej od pd.

W pomieszczeniach od pd. parkiet klepkowy układany w kwadraty z wykorzystaniem różnobarwnych gatunków drewna.

Instalacje: elektryczna, brak instalacji odgromowej.



14. Kubatura	15. Powierzchnia użytkowa	16. Przeznaczenie pierwotne	17. Użytkowanie obecne
1932 m <sup>3</sup>	273 m <sup>2</sup>	mieszkalne	mieszkalno-socjalne
18. Prace budowlane i konserwatorskie, ich przebieg i dokumentacja Od 1945 r. nie przeprowadzano żadnych prac remontowych, budowlanych i konserwatorskich.		19. Stan zachowania (fundamenty, ściany zewnętrzne, ściany wewnętrzne, sklepienia, stropy konstrukcje dachowe, pokrycie dachu, wyposażenie i instalacje) Dwór w partii piwnic i podmurówki zachowany w bardzo dobrym stanie, ściany zewnętrzne zaatakowane przez owady i częściowo zbutwiałe, więźba dachowa w stanie dobrym, stropy naogół w stanie dobrym z częściowo uszkodzoną podsufitką, ubytki w pokryciu dachu, brak rynien.	
20. Najpilniejsze postulaty konserwatorskie Obiekt wymaga przeprowadzenia prac konserwatorskich. Jego malownicze usytuowanie, kubatura i niezły stan zachowania pozwalają na adaptowanie go na cele rekreacyjne. Postulowane wpisanie do rejestru zabytków.			



21. Akta archiwalne (rodzaj akt, numer i miejsce przechowywania)

22. Bibliografia

23. Źródła ikonograficzne i fotografie (rodzaj, miejsce przechowywania, sygnatury)

24. Uwagi różne

25. Wypełnił

M. Rozbicka i J. Serafinowicz  
imię i nazwisko

data czerwiec 1982 r.

26. Sprawdził

imię i nazwisko

data

27. Załączniki

Wkładka nr 1 - zdjęcia dodatkowe.



1. Miejscowość

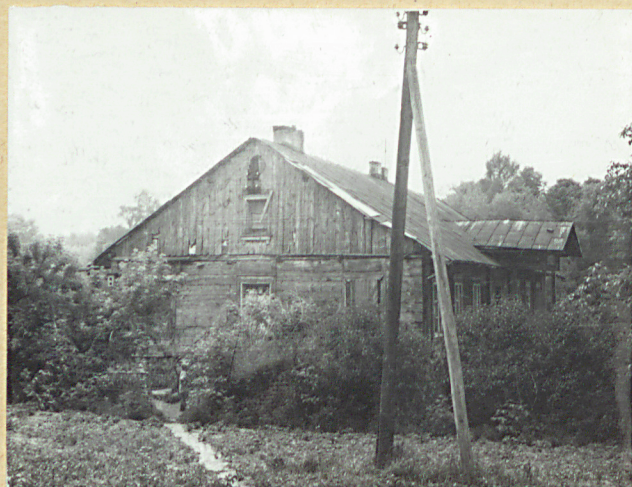
Karniewo

2. Obiekt (nazwa jak w karcie)

Dwór

3. Zawartość wkładki (nazwa obiektu lub materiału uzupełniającego)

Zdjęcia dodatkowe.



Wkładkę założył: M. Rozbicka i J. Serafinowicz, IX. 1982.  
(imię, nazwisko, data)

Miejsce przechowywania negatywów: BBiDZ w Ciechanowie.

Wzór ODZ 1978 r.