

A B C D E F G H I J K L M N O P R S T U V X Y Z

10332
MAZOWIECKIE

1. Obiekt

839 ZESPÓŁ PAŁACOWO-PARKOWY

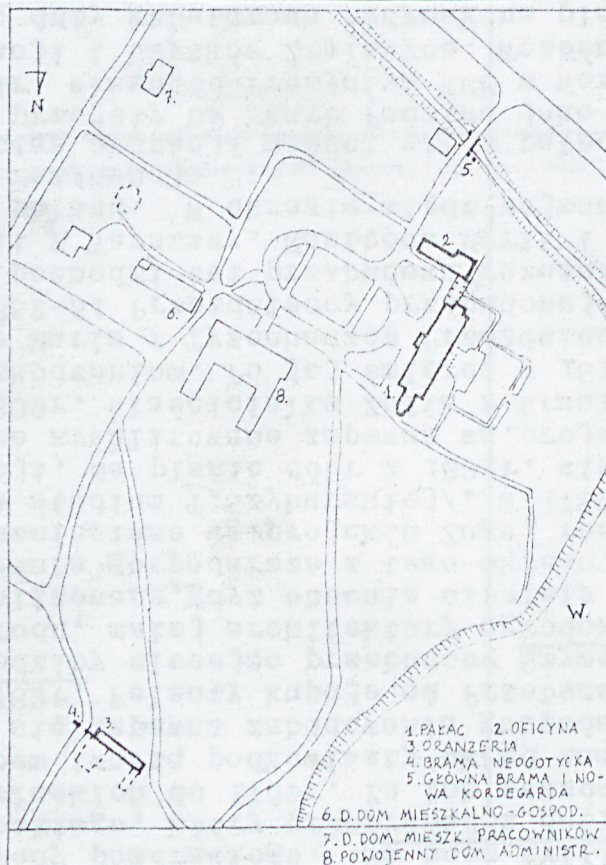
2. Czas powstania

XVII - XIX w.

3. Miejscowość

F A L E N T Y

11. Zdjęcia, rzut



4. Adres

Falenty

ul. 2. Opodziego 4
nr hipoteczny

5. Przynależność administracyjna

województwo stołeczne

Raszyn

gmina

por. Pułk. hól

6. Poprzednie nazwy miejscowości

7. Przynależność administracyjna

przed 1 VI 1975

województwo warszawskie

powiat Piaseczno

8. Właściciel i jego adres

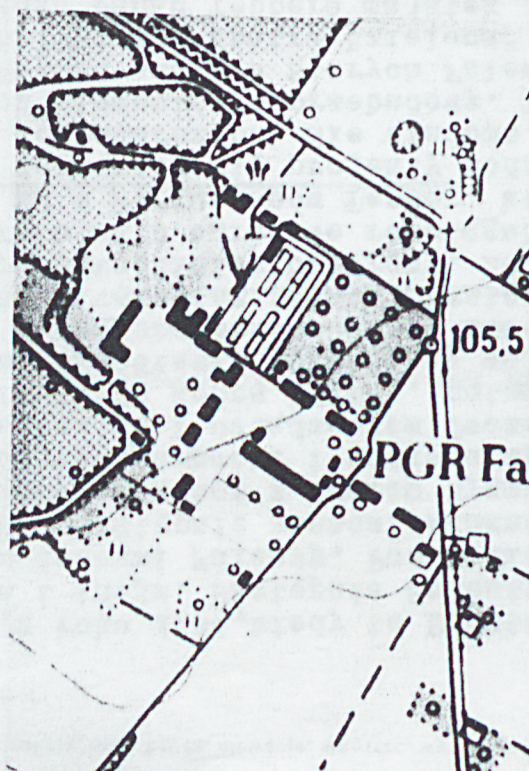
Instytut Melioracji i Użytków Zielonych w Falentach

9. Użytkownik i jego adres

J.W.

10. Rejestr zabytków

Nr 1012/334 data 5.I.1962.



HISTORIA

Pierwsza odnotowana wzmianka o Falentach pochodzi z roku 1434, kiedy to Boruta chorąży ziemi warszawskiej spłaca prawa i pretensje do Falent Puchale z Raszyńca i innym. Następnie Falenty były własnością Falenckich h. Leszczyc. W 1506r. Rudolf Wiśniowski obdziela synów dobrami Falenty. Pod koniec tego stulecia Falenty należały do Wolskich /Mikołaj - kasztelan sandomierski/. Następnie stanowi własność Opackich h. Prus z pobliskiego Opacza. Na początku XVIIw. Wojciech Opacki blisko związany z dworem Zygmunta III, obdarzony licznymi urzędami i godnościami: rządcą zamku krakowskiego, wojewodą dorpacki i podkomorzy warszawski. Okolo 1620r. wzniósł w Falentach murowany pałac przewyższający wielkością i urządzeniem ówczesne siedziby szlacheckie. Często w nim bywał Zygmunt III. W rękach Opackich Falenty do końca XVIIw., potem w rękach Władysława Łosia - wojewody pomorskiego. Na pocz. XVIIIw. w rękach Jana Franciszka Załuskiego wojewody czernichowskiego, potem plockiego, który przeprowadza duży remont pałacu po zniszczeniach wojen szwedzkich z pocz. XVIIIw. W rękach Załuskich do 1759r. Za ich czasów, a być może wraz z remontem pałacu powstają dwie oficyny, które wraz z pałacem tworzą podkowiasty układ zamykający z 3 stron dziedziniec honorowy. Bardziej na wsch. od niego znajdowały się zapewne zabudowania gospodarcze. Włoskie założenie ogrodowe rozciągało się na zach. od pałacu.

W 1782r. Falenty kupuje od Przebendowskiego Piotr z Fergussonów Tepper, który przystępuje do modernizacji siedziby zlecając przebudowę Szymonowi B. Zugowi. Zachowały się projekty modernizacji wnętrz, powiększenia ogrodu, małej architektury ogrodowej i zabudowań gospodarczych. Nie wiadomo, czy wszystkie projekty zostały zrealizowane, gdyż obecnie niewiele zostało w pałacu elementów z przebudowy. Tak samo nie zachowały się zabudowania gospodarcze z tego okresu. Do niedawna jeszcze stały w Starych Falentach domki dla rodzin chłopskich, wzniesione wg. projektu Zuga, rozebrane w latach 70-tych, /patrz "zielona" karta domku i projekt zamieszczony w studium T. Szyburskiej/. W 1789r. na skutek upadku banku Teppera majątek jego zostaje wystawiony na licytacji. Na planie dóbr z 1801r. widoczne są zabudowania dwóch dziedzińców gospodarczych oraz założenia ogrodowe zrealizowane zapewne wg. projektu Zuga.

W 1809r. właścicielka Zofia z Krauzów Dangiel odnawia pałac, który uległ podczas bitwy pod Raszynem drobnym uszkodzeniom. Po jej śmierci w 1818r. pałac kilkakrotnie zmienia właścicieli. W 1845r. nabywa dobra falenckie Maria z Tyzenhauzów Przeździecka wraz z mężem Aleksandrem, miłośnikiem historii i archeologii. W latach 1852-54 Przeździeccy przebudowują w sposób istotny pałac, wg. planów Franciszka Marii Lanciego. Z tego okresu pochodzi też przebudowa wcześniejsza oficyna oraz oranżeria wraz z neogotycką bramą na starym trakcie - grobli z Warszawy. Następca Marii i Aleksandra Przeździeckich ich syn, Gustaw, przeprowadza ok. 1898r. mały remont pałacu. W okresie międzywojennym Falenty należały do córki Gustawa, Zofii Czetwertyńskiej: była to letnia rezydencja.

Podczas okupacji mieści się w pałacu ośrodek wypoczynkowy oficerów gestapo. 1945r. - przejęty na Skarb Państwa jako ośrodek szkoleniowy NIK-u. Od 1952 ośrodek szkoleniowy Rady Państwa, od 1954r. własność Prezydium WRN w Warszawie. W 1964 przekazany wraz z gospodarstwem rolnym Instytutowi Melioracji i Użytków Zielonych. Wcześniej w 1951r. remont pałacu wg. planów arch. Feliksa Kanclerza. Wzniesiono ponadto duży kubaturowo budynek na planie podkowy na cele biurowo-mieszkalne w duchu historyzującego socrealizmu. W latach 70-tych rozebrano dom ogrodnika przy oranżerii i budynek gospodarczy przy oranżerii oraz dom mieszkalny w dziedzińcu gospodarczym, drugi popada w zniszczenie. Dawna portiernia przy wjeździe od szosy Warszawa-Kraków, straciła wskutek przebudowy wartość zabytkową. Sąsiadującą z nią bramę wjazdową przeniesiono w nowe miejsce przy głównym dziedzińcu i wybudowano przy niej nową portiernię.

14. Kubatura	15. Powierzchnia użytkowa	16. Przeznaczenie pierwotne	17. Użytkowanie obecne
18. Prace budowlane i konserwatorskie, ich przebieg i dokumentacja		<p>19. Stan zachowania (fundamenty, ściany zewnętrzne, ściany wewnętrzne, sklepienia, stropy, konstrukcje dachowe, pokrycie dachu, wyposażenie i instalacje)</p> <p>Odnosnie budynków posiadających własne karty, tam szczegółowe informacje. Ogólnie stan zespołu niezły. Park zaniedbany, znaczne ubytki historycznego drzewostanu, zatarty historyczny układ drożny. Liczne prowizoryczne i nieprowizoryczne baraki i budynki, płoty, przegrodzenia, składowiska złomu i odpadków.</p> <p>Zaniedbane dawne budynki mieszkalne dla pracowników majątku, w tym także usytuowany tuż przy owalnym podjeździe budynek pełniący niegdyś rolę oficyny.</p>	
		<p>20. Najpilniejsze postulaty konserwatorskie</p> <p>Uporządkowanie terenu parku.</p>	

1. Akta archiwalne (rodzaj akt, numer i miejsce przechowywania)

- Księgi hipoteczne dóbr Falenty, nr 205-209. Archiwum m.st. Warszawy i woj. warszawskiego,
- inne dokumenty patrz studium T. Szyburskiej.

1. Bibliografia

- Katalog Zabytków Sztuki w Polsce, T.X, z14 pow. piaseczyński, Warszawa 1962, s. 5-8
- T. Szyburska, Falenty zespół pałacowy, Warszawa 1985, studium historyczno-architektoniczne PP PKZ, tamdalsza szczegółowa literatura.

1. Źródła ikonograficzne i fotograficzne (rodzaj, miejsce przechowywania, sygnatury)

Projekty przebudowy pałacu i rozbudowy zespołu pałacowo-parkowego w Falentach, Szymon B. Zug, ok. 1782-84, w zbiorach Gabinetu Rycin U.W. sygnat. różne.
Inne patrz studium T. Szyburskiej.

24. Uwagi różne

patrz karty do obiektów: pałac, oficyna, oranżeria, brama neogotycka przy oranżerii.

25. Opracował

tekst mgr Karol Guttmejer - 1986
imie, nazwisko, data, podpis

plany, rysunki mgr Karol Guttmejer
imie, nazwisko, data, podpis

zdjęcia fotogr. mgr Karol Guttmejer
imie, nazwisko, data, podpis

miejsce przechowywania negatywów

KARTA PO WYPEŁNIENIU PODLEGA OCHRONIE NA PODSTAWIE PRZEPISÓW PRAWA AUTORSKIEGO !

26. Adnotacje o inspekcjach, informacje o zmianach (daty, imiona i nazwiska wypełniających)

27. Załączniki

wkładka nr 1 - opis sytuacji i zdjęcia

1. Miejscowość FALENTY	2. Obiekt (nazwa jak w karcie) Zespół pałacowo-parkowy	3. Zawartość wkładki (nazwa obiektu lub materiału uzupełniającego) Opis sytuacji i zdjęcia
----------------------------------	--	--

OPIS SYTUACJI

Miejscowość Falenty położona jest ok. 20 km na południe od Warszawy, 1 km od miejscowości Raszyn¹ na wsch. od trasy Warszawa - Kraków, Katowice. Zespół pałacowo-parkowy z podwórzem gospodarczym i systemem stawów hodowlanych zajmuje obszar ograniczony od pn. zabudową Raszyna, od zach. trasą Warszawa-Kraków, od pd. zadrzewioną aleją, prowadzącą od głównej trasy do Falent, od wsch. drogą lokalną, prowadzącą do wsi Falenty. Zespół pałacowy wraz z podwórzem gospodarczym zajmuje pd.-wsch. narożnik opisanego terenu.

Ośrodek założenia stanowi pałac poprzedzony obszernym zajazdem oraz dwoma podwórzami gospodarczymi usytuowanymi na osi założenia po stronie wsch. Obecnie ich dawny układ został częściowo zatarty przez współczesną zabudowę gospodarczą.

Pałac usytuowany jest po zach. stronie dziedzińca, zwrócony elewacją frontową na wsch. z lekkim odchyleniem na pd. Po pd. stronie pałacu dawna oficyna kuchenna, połączona z pałacem arkadowym gankiem-galerią. Po przeciwnej stronie dziedzińca lekko przesunięty na wsch. nowy budynek Instytutu, piętrowy na rzucie odwróconej podkowy, wzniesiony w latach 50-tych. o formach historyzującego socrealizmu. Od strony zach. i pn. pałac otacza ogród krajobrazowy z zachowanym częściowo starym drzewostanem, przed pałacem od zach. trawniki na miejscach uprzednich parterów kwiatowych, nieco dalej duży staw z wyspą porośniętą drzewami. Staw opływa pałac dalej od strony pn. W dalszej pn. części parku d. oranżeria z neogotyką bramą, stojącą na historycznym szlaku z Warszawy do Falent, groblą między stawami. Obecnie główny dojazd do pałacu prowadzi od głównej trasy /W-wa - Kraków/ szeroką aleją drzewną, poprowadzoną zapewne pod k. XIX w. Wzniesiona wtedy zapewne kordegarda usytuowana ok. 500 m przed pałacem, wskutek przebudów utraciła walory zabytkowe. Znajdująca się przy niej brama, została niedawno przeniesiona blisko d. oficyny kuchennej, na pd.-wsch. od niej. Obok tej bramy wzniesiono nową kordegardę obbryle nawiązującą do form historycznych.

Przy przejściu z dziedzińca pałacowego do zabudowań gospodarczych d. budynek gospodarczo-mieszkalny o nie ustalonej pierwotnej funkcji, o ciekawej bryle, z przebudowanym częściowo układem wnętrza, nietynkowanych elewacjach /wtórnie "ochlapanych" cienką warstwą tynku/. Wzniesiony pod koniec XIX w. Podobne formy miał rozbity niedawno przystawiony do pn. elewacji oranżerii tzw. dom ogrodnika / patrz "zielona" karta oranżerii/. W głębi dziedzińca gospodarczego budynek mieszkalny dla pracowników majątku, także z k. XIX w. o rozebranych bocznych partiach, piętrowy bez większych wartości architektonicznych, jedynie jako świadectwo zabudowy gospodarczej.

Nie zachował się niestety inny budynek mieszkalny /?/ o rzucie krzyża greckiego, jego plan widoczny jeszcze na inwentaryzacji zieleni parku z 1968r.

Wkładkę założył: K. Guttmejer IV, 1986
(imię, nazwisko, data)

Miejsce przechowywania negatywów:

1. Miejscowość

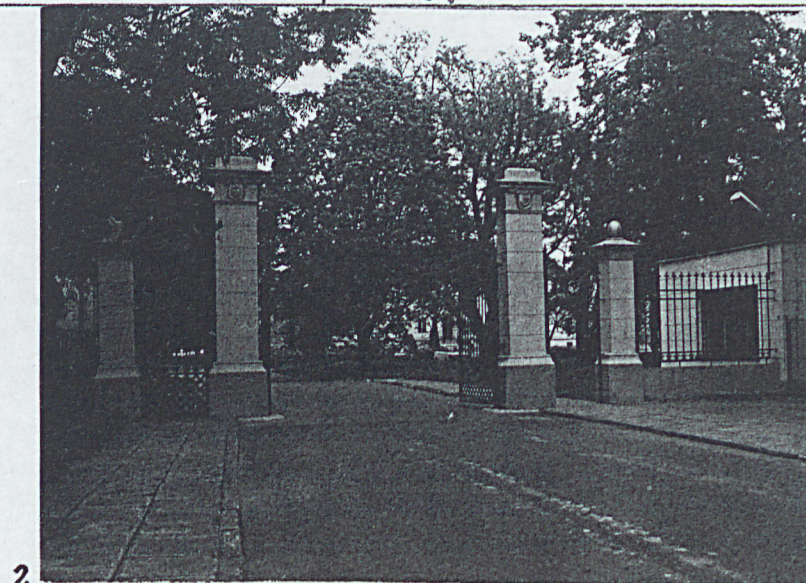
~~XXXXXX~~ FALENTY

2. Obiekt /nazwa jak w karcie/

zespół pałacowy

3. Zawartość wkładki /nazwa obiektu lub materiału uzupełniającego/

zdjęcia



1. Widok pałacu i oficyny od wsch.
2. Brama wjazdowa do zespołu od strony pd.
3. Brama wjazdowa od dziedzińca.
4. słupek bramy wjazdowej.
- 5.6. Budynek mieszkalny przy przejściu na dziedziniec gospodarczy. (nr. 6)
7. Budynek mieszkalny na dziedzińcu gospodarczym. nr. 7
- 8.9. Powojenny budynek administracyjny przy dziedzińcu głównym. Widok od pd. i od tyłu od pn.

Wkładkę założył: K. Guttmejer 1985.....3
/imię, nazwisko, data/

Miejsce przechowywania negatywów:

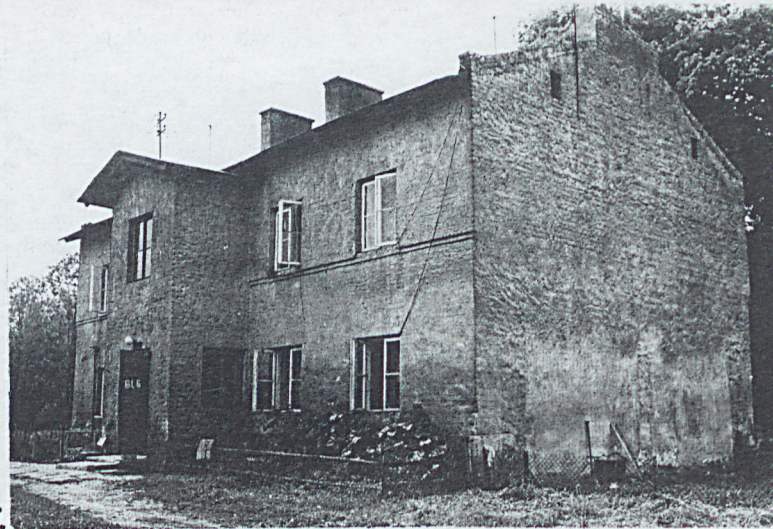
33/172



5.



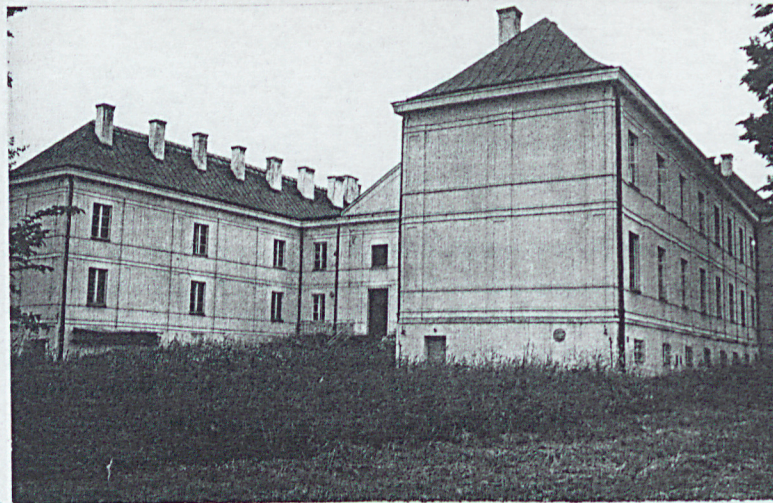
6.



7.



8.



9.