

12745
MAZOWIECKIE

1. Obiekt

1030/2

KLASZTOR REFORMATORÓW

2. Czas powstania

1765 - 75

3. Miejscowość

ZARĘBY KOŚCIELNE

4. Adres

Zaręby Kościelne

nr hipoteczny

5. Przynależność administracyjna

województwo łomżyńskie

gmina Zaręby Kościelne

pow. OSTRÓW MAZ.

6. Poprzednie nazwy miejscowości

7. Przynależność administracyjna przed 1.VI.1975

województwo warszawskie

powiat Ostrów Mazowiecka

8. Właściciel i jego adres:

Parafia rz.-kat.
Zaręby Kościelne

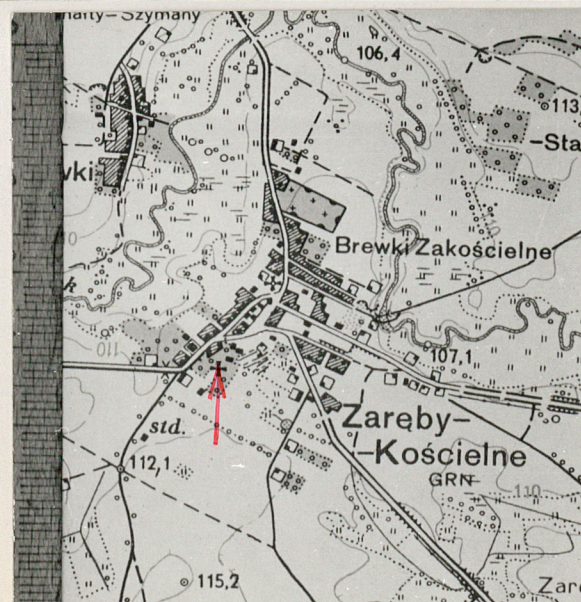
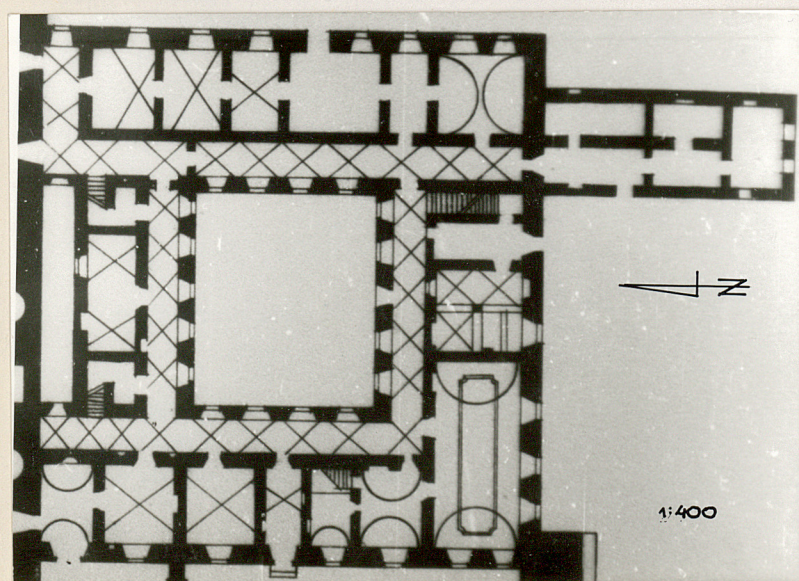
9. Użytkownik i jego adres:

jw.

10. Rejestr zabytków

Nr. 45 data 2.03.1973

A-654



12. Autorzy, historia obiektu, określenia stylu

Klasztor reformatów zbud. w l. 1765 - 75 z fundacji Szymona Zaręby, kasztelana i sędziego ziemi sieradzkiej. Budowa przerwana w 1766, w 1768 ponowne poświęcenie kamienia węgielnego po potwierdzeniu fundacji przez Stanisława Augusta.

Do 1810 r. zakończono wszystkie prace przy klasztorze. Już w 1851 stan klasztoru określa się jako zły. W 1864 kasata zakonu, klasztor przechodzi na własność Rządu.

1872 - dobudowa skrzydła pd.-wsch. i skarpy od str. pd.-zach. W l. 1875 - 77 stacjonuje tu wojsko, w 1892 klasztor zostaje wykupiony przez parafię.

1904 - remont i klasztoru m.in. przełożenie dachu. 1908 - 1909 - nowe tynki w zach. skrzydło klasztoru. W 1925 wymiana więźby nad całością zaś w 1928 doprowadzenie do klasztoru kanalizacji. Po 1945 wielokrotne bieżące remonty. W l. 1980 - 86 - remont generalny. Klasztor w stylu barokowym.

13. Opis (sytuacja material i konstrukcja, rzut, bryła, elewacje, dach, wnętrze wyposażenie, instalacje)

Sytuacja - zespół klasztorny zlokalizowany jest na płaskim terenie w pd.-zach. cz. osady, przy ulicy wiodącej do rynku. Klasztor ścianą pn. połączony z klasztorem. Wejścia do budynku w elew. zach. i pd.

Materiał i technika - murowany z cegły, obustronnie otynkowany.

W pomieszczeniach wzdłuż krużganków oraz w krużgankach sklepienia kolebkowo-krzyżowe, w części pomieszczeń kolebkowe oraz płaskie stropy na belkach drewnianych. Rafektarz w pd.-zach. narożu sklepiony kolebkowo, kuchnia w skrzydle pd. ze sklepieniem krzyżowym wspartym na filarze. W piwnicach sklepienia kolebkowe i kolebkowe z lunetami. Więźba drewniana krokwiowa ze ściankami stolcowymi. Podłogi - w cz. pomieszczeń deskowe, białe, w innych posadzka cementowa lub współczesny parkiet. Schody ceglane z drewnianymi stopniami i poręczami. Okna drewniane, ościeżnicowe, dwuskrzydłowe, podwójne, wielokwaterowe /współczesne/. Otwory okienne prostokątne w opaskach, w krużgankach rozglifione do środka.

Drzwi autentyczne deskowe, ramowe z ręcznie kutymi ozdobnymi zawiasami; w płycinach dekoracje w formie czteroliścia. Drzwi współczesne drewniane jedno lub dwuskrzydłowe, płycinowe.

Rzut - na planie zbliżonym do kwadratu, z czworobocznym wirydarzem pośrodku oraz wąskim dziedzińcem przy pd. ścianie kościoła. W przedłużeniu skrzydła wsch. ku pd. prostokątny budynek gospodarczy. Układ wnętrz jednotraktowy z korytarzem wokół wirydarza. Z krużganków wejścia do poszcz. pomieszczeń. Pomieszczenia w skrzydle wschodnim także w układzie amfiladowym.

Bryła - obiekt piętrowy, nad całością dachy dwuspadowe, od str. wirydarza z drewnianymi facyjatkami. W pd.-zach. narożu potężna skarpa, szeroka u podstawy, biegnąca do wysokości okapu dachu.

Elewacje - proste gładkie, wieloosiowe z gzymsem pośrednim /kordonowym/ oraz profilowanym gzymsem wieńczącym /podokapowym/. Okna prostokątne w większości o jednakowych wymiarach, rozmieszczone nieregularnie. W elew. zach. i w skrzydle gospodarczym po dwa prostokątne wejścia; w elewacji pd. jeden otwór drzwiowy. W dolnej kondygnacji elewacji wirydarza duże okna sklepione odcinkowo, na piętrze okna mniejsze prostokątne, wszystkie

14. Kubatura	15. Powierzchnia użytkowa	16. Przeznaczenie pierwotne klasztor reformatów	17. Użytkowanie obecne obiekt w użytkowaniu parafii
18. Prace budowlane i konserwatorskie, ich przebieg i dokumentacja W 1976 r. podjęto prace remontowe, w tymże roku dokumentacja. Od 1978 do chwili obecnej prace budowlane: - osuszenie terenu - - odgrzybienie ścian - nowe instal. c.o. i wod.-kan. - ścięgi w ścianach - wieniec żelbetowy na koronie murów - nowa więźba drewniana - rekonstrukcja sklepień w cz. pd. klasztoru - wymieniono większość otworów okiennych i drzwiowych - autentyczną stolarkę zlokalizowano na piętrze przy wejściu na chór zakonny oraz przy wejściu na chór muzyczny.		19. Stan zachowania (fundamenty, ściany zewnętrzne, ściany wewnętrzne, sklepienia, stropy, konstrukcje dachowe, pokrycie dachu, wyposażenie i instalacje) Stan zachowania przed remontem b. zły. Aktualnie obiekt w trakcie remontu.	
20. Najpilniejsze postulaty konserwatorskie			

21. Akta archiwalne (rodzaj akt, numer i miejsce przechowywania)

22. Bibliografia

Katalog Zabytków Sztuki w Polsce,
t. IX. Woj. łomżyńskie, z. 2. Ciechanowiec,
Zambrów, pod red. M. Kałamajskiej - Saeed,
Warszawa 1986, s. 98 - 104.

Z. Piłaszewicz Zaręby Kościelne, Dokument. histor.-
architekt. oprac. w PP PKZ Warszawa, Zakład w Białym-
stoku, Białystok 1977, mpis.

23. Źródła ikonograficzne i fotografie (rodzaj, miejsce przechowywania sygnatury)

Negatywy w BBiDZ w Łomży

24. Uwagi różne

25. Wypełnił

Tekst i rys. W. Boruch
VII.86

Fot. P. Maliszewski,
VI.86

26. Sprawdził

27. Załączniki: wkładka nr 1, 2

1. Miejscowość

ZARĘBY
KOŚCIELNE

2. Obiekt (nazwa jak w karcie)

KLASTOR REFORMATÓW

3. Zawartość wkładki (nazwa obiektu lub materiału uzupełniającego)

3 rys., 8 fot.

c.d. pktu 13

rozmieszczone regularnie. W elewacji zach. w osi przyległej do fosady kościoła ozdobne wejście zamknięte półkoliście, w obramieniu uszakowym.

Wnętrze - współcześnie przekształcone. W cz. pd. zrekonstruowane sklepienia m.in. kolebkowe w refektarzu z prostokątną płyciną ujętą profilowanymi listwami sztubatorskimi.

Instalacje - elektryczna, wod.-kan., c.o., odgromowa.



skrzydło pd.



część gospodarcza przy skrzydle pd.

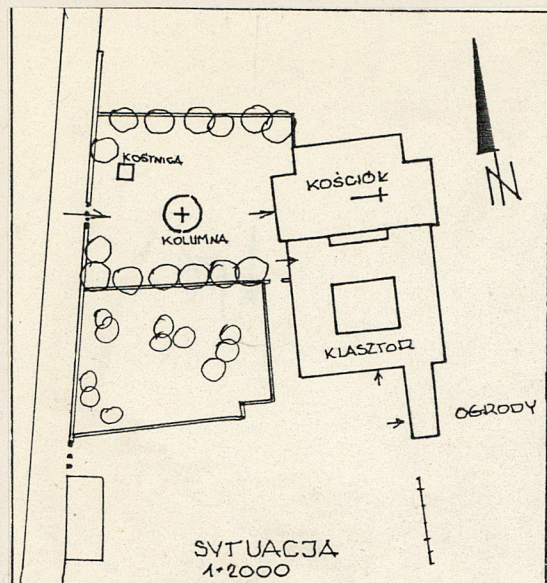


ściana szczytowa cz. gospod.

Wkładkę złożył: W. Boruch, VII.86

(Imię, nazwisko, data)

Miejsce przechowywania negatywów: BBiBZ w Łomży



widok ogólny od śtr. wsch.



wsch. elewacja części gospodarczej



wewnętrzny wirtdarz



krużganek wzdłuż skrzydła pd.



krużganek wzdłuż skrzydła pd.

1. Miejscowość

ZARĘBY
KOŚCIELNE

2. Obiekt (nazwa jak w karcie)

KLASZTOR REFORMATÓW

3. Zawartość wkładki (nazwa obiektu lub materiału uzupełniającego)

7 fot.



krużganek na piętrze skrzydła
wsch.



schody na piętro w skrzydle pd.



krużganek na parterze
wzdłuż skrzydła wsch.

Wkładkę założył: W. Boruch, VII.86

(imię, nazwisko, data)

Miejsce przechowywania negatywów: BBiDZ w Łomży

Jedn. Wyd. Akcyd. Olsztyn zam. 1299/8/78
OZGrafi. ZP. Ostróda zam. 1040 n. 20000

Wzór ODZ 1978 r.



pomieszczenie na parterze we wsch.
skrzydle



zachowana oryginalna stolarka
drzwiowa



skrzydło pd. - refektarz



piętro w narożu pn.- zach.