

1. Obiekt

willa "Marsylianka"

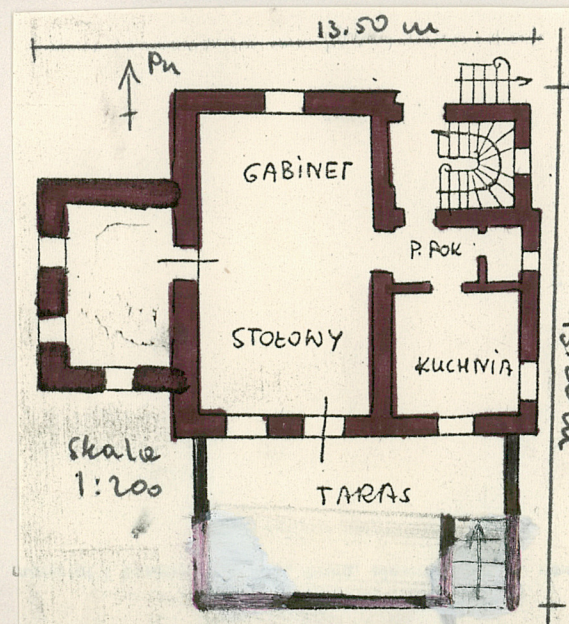
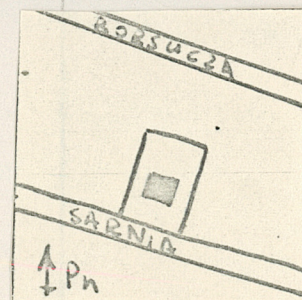
2. Czas powstania

1931

3. Miejscowość

PODKOWA LEŚNA

11 Zdjęcia, plan sytuacyjny, rzuty



4. Adres

Sarnia 56
nr hipoteczny

5. Przynależność administracyjna

województwo stoł. warszawskie

gmina Podkowa Leśna

pow. GRODZIŃSKA MAZ.

6. Poprzednie nazwy miejscowości

Podkowa Leśna

7. Przynależność administracyjna
przed 1 VI 1975

województwo warszawskie

powiat pruszkowski

8. Właściciel i jego adres

Lucjan Wolański, j.w.

9. Użytkownik i jego adres

właściciel i lokatorzy, j.w.

10. Rejestr zabytków

Nr data

autor zdjęć
data wykonania
miejsce przechowywania negatywów

M. Ślizińska, 1979

13: Opis (sytuacja)

14: Wyposażenie (instalacje)

12. Autorzy, historia obiektu, określenia stylu.

Willa "Marsylianka" została wybudowana wg. planów zatwierdzonych dn. 21 maja 1930. Plany wykonał technik budowlany Stanisław Stefański /sąsiad fundatora/, w projekcie domu wzorował się na willi położonej przy rogu Aleji Róż i Koszykowej w Warszawie. Dom został ukończony w 1931 dla Lucjana Wolańskiego.

13. Opis (sytuacja, materiał i konstrukcja, rzut, bryła, elewacje, dach, wnętrze wyposażenie, instalacje)

Willa posadowiona w centrum posesji ogrodzonej siatką drucianą. Na posesji ogród typu sad. Dom murowany, tynkowany. Dach kryty papą asfaltowaną. Budynek całkowicie podpiwniczony. W piwnicach stropy Kleina, pozostałe na belkach drewnianych, więźba dachowa metalowa. Podłogi - klepka dębowa i deski sosnowe, schody dwubiegowe, sosnowe. Budynek na planie nieregularnym, elewacją głównym zwrócony na południe ku ulicy Sarniej. Zasadnicza bryła parterowa nakryta dachem płaskim, zwieńczona attyką tralkową. Od zachodu piętrowy ryzalit. Od wschodu parterowy ryzalit zwieńczony tarasem piętra. W północno - wschodnim narożu budynku wieża wysokości trzech kondygnacji nakryta dachem czterospadowym, niskim. Okna ościeżnicowe w wykroju prostokątnym. Budynek posiada wydzielony cokół, w cokole okna piwnicy. Attyki i tarasy o balustradach tralkowych. Budynek dzieli gzyms w tynku. Część zasadnicza budynku posiada bogatą dekorację poniżej okapów /dekoracja w tynku/. Elewacja południowa : parter czteroosiowy z wyjściem na taras na planie prostokąta z tarasu zejście do ogrodu. Piętro pięcioosiowe z wyjściem na taras. Trzecia kondygnacja - wieża - jednoosiowa. Elewacja zachodnia : parter dwuosiowy, piętro czteroosiowe. Elewacja północna : parter dwuosiowy z wejściem, nad wejściem daszek na szkielecie metalowym. Piętro trójosiowe. Elewacja wschodnia : parter dwuosiowy, piętro trójosiowe. Instalacje : wodna, kanalizacja, elektryczna, ogrzewanie piecowe.

14. Kubatura ok. 600 m ³	15. Powierzchnia użytkowa [redacted] m ² 189	16. Przeznaczenie pierwotne willa jednorodzinna	17. Użytkowanie obecne dom wielorodzinny
18. Prace budowlane i konserwatorskie, ich przebieg i dokumentacja bieżące remonty		19. Stan zachowania (fundamenty, ściany zewnętrzne, ściany wewnętrzne, sklepienia, stropy, konstrukcje dachowe, pokrycie dachu, wyposażenie i instalacje) dobry	
20. Najpilniejsze postulaty konserwatorskie			

21. Akta archiwalne (rodzaj akt, numer i miejsce przechowywania)

22. Bibliografia

23. Źródła ikonograficzne i fotografie (rodzaj, miejsce przechowywania, sygnatury)

24. Uwagi różne

25. Wypełnił

mgr. M. Ślizińska, 1979

26. Sprawdził

27. Załączniki

1. Miejscowość

2. Obiekt (nazwa jak w karcie)

3. Zawartość wkładki (nazwa obiektu lub materiału uzupełniającego)

Podkowa Leśna

ul. Sarnia 56

fotografie



Wkładkę zgromadziła, 1979
(imię, nazwisko, data)

Miejsce przechowywania negatywów:

Jedn. Wyd. Akcyd. Olsztyn zam. 1299/8/78
OZGrafi. ZP. Ostróda zam. 1040 n. 20000