

1. Obiekt

866/1 Dwór /d. "Zarybie"/

2. Czas powstania

4 ćw. XIX w.

3. Miejscowość

PODKOWA LEŚNA

11. Zdjęcia, plan sytuacyjny, rzuty

4. Adres

ul. 1 MAJA Nr 40

nr hipoteczny
" DOBRA ZARYBIE "

5. Przynależność administracyjna

województwo stołeczne-warszawskie

gmina PODKOWA LEŚNA

pow. GRODZISKI MAZ.

6. Poprzednie nazwy miejscowości

ZARYBIE

7. Przynależność administracyjna
przed 1.VI.1975

województwo warszawskie

powiat PRUSZKÓW

8. Właściciel i jego adres

ZARZĄD GŁÓWNY KOŚC. ADWENTYSTÓW

D.Ś. WARSZAWA

ul. Foksal Nr 8

9. Użytkownik i jego adres

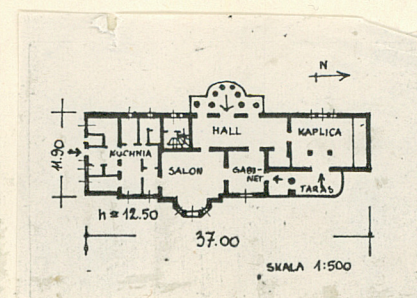
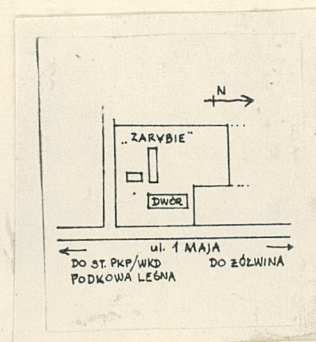
SEMINARIUM KOŚCIOŁA

ADWENTYSTÓW DNIA SIÓDMEGO

w/m

10. Rejestr zabytków

Nr 1183 data 29.06.1981

autor zdjęć XI 1977
data wykonania
miejsce przechowywania negatywówmgr ANDRZEJ SKALSKI
Konservator - zabytkoznawca
ul. Sobieskiego 28
05-410 JÓZEFÓW 3

12. Autorzy, historia obiektu, określenia stylu.

Autor n/n.

Obiekt powstał w 4 ćw.XIX w.

Architektura o cechach eklektycznych.

W okresie międzywojennym własność ziemian Regulskich, którzy rozbudowali dwór w 1931 roku w/g projektu arch.J. Dzieżanowskiego.

W roku 1952 ostatni właściciel inż.

J.Regulski sprzedał obiekt Kościołowi Adwentystów D.Ś.

13. Opis (sytuacja, materiał i konstrukcja, rzut, bryła, elewacje, dach, wnętrze wyposażenie, instalacje)

Obiekt na parce~~li~~ przy drodze z Podkowy Leśnej do Żółwina.

Usytuowany elewacją wsch. do drogi. Murowany z cegły, tynkowany. Stropy żelbetonowe, kasetonowe, oraz drewniane z pułapem i podsufitką. Więźba drewniana, jętkowo-stolcowa. Dach kryty dachówką karpiówką w łuskę.

W pomieszczeniach reprezentacyjnych skromne rozetki, listewki, fasety na suficie. Budynek dwukondygnacyjny; częściowo podpiwniczony. Rzut asymetryczny zbliżony do wydłużonego prostokąta, z poligonalną werandą przykrytą tarasem przy ryzalicie od wsch. oraz tarasem na ośmiu kolumnach od zach. Partia pn. i pld. dobudowana później. Bryła nieregularna urozmaicona dwukondygnacyjowa, nakryta wielospadowym dachem. Na pozornym ryzalicie przy tarasie od zach. zwieńczenia w formie szczytu o esowanych spływach z wazonami oraz kartuszem herbowym /herb "wolek"/ podtrzymywanym przez putta. Od wsch. płytki ryzalit zwieńczony szczytem o falistych spływach z kulami na cokołach. Elewacje przeprute nieregularnie prostokątnymi oknami. Podziały poziome gzymsami międzykondygnacyjnymi i podokapowym. Budynek wyposażony w instalacje: elektr., wod.-kan., c.o.

14. Kubatura	15. Powierzchnia użytkowa	16. Przeznaczenie pierwotne	17. Użytkowanie obecne
ok. 4400 m ³	ok. 800 m ²	MIESZKALNE	SEMINARIUM Z KAPLICA
18. Prace budowlane i konserwatorskie, ich przebieg i dokumentacja		19. Stan zachowania (fundamenty, ściany zewnętrzne, ściany wewnętrzne, sklepienia, stropy, konstrukcje dachowe, pokrycie dachu, wyposażenie i instalacje)	
Remont generalny w latach 50-tych XX w.		Stan bardzo dobry.	
20. Najpilniejsze postulaty konserwatorskie			

21. Akta archiwalne (rodzaj akt, numer i miejsce przechowywania)

Projekt przebudowy z 1930 r. autorstwa
arch.J. Dzierżanowskiego.

W: Zarząd Kościoła Adw. D.Ś. - Warszawa
ul. Foksa Nr 8 . Dział inwestycji.

22. Bibliografia

23. Źródła ikonograficzne i fotografie (rodzaj, miejsce przechowywania, sygnatury)

24. Uwagi różne

25 Wypełnił XI · 1977

mgr ANDRZEJ SKALSKI

Konserwator - zabytkoznawca

ul. Sobieskiego 28

05-410 JOZEFÓW 3

26. Sprawdził