

1. Obiekt

OKÓŁ



2. Czas powstania

II poł. XVIII w.

premierów

3. Miejscowość

SOLEC N/WIŚLĄ

do Murawki Wsi Radomskiej

4. Adres

Solec n/Wisłą

ul. Wczasowa 1

nr hipoteczny

5. Przynależność administracyjna

województwo radomskie

gmina Solec n/Wisłą

6. Poprzednie nazwy miejscowości

7. Przynależność administracyjna
przed 1.VI.1975.

województwo kieleckie

powiat Lipsko,

8. Właściciel i jego adres

Ob. Eugeniusz Bania
27-320 Solec n/Wisłą
ul. Wczasowa nr 1

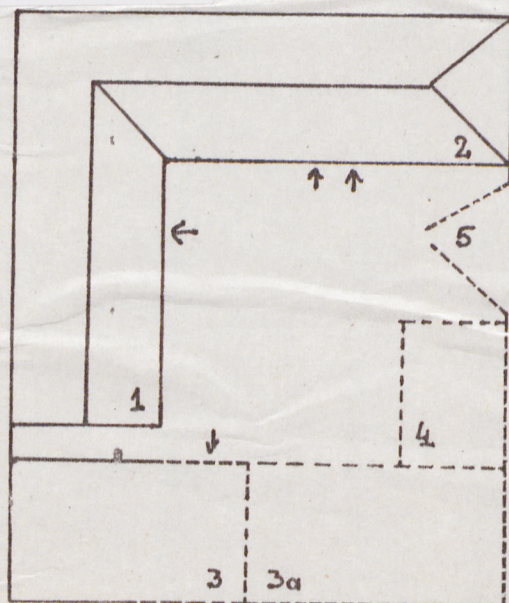
9. Użytkownik i jego adres

j.w.

10. Rejestr zabytków

Nr 112/A/81 data 26.06.1981r.

autor zdjęć
data wykonania
miejsce przechowywania negatywów



SKALA
1:300

1. Stodółka użytkowana.
2. Obora.
3. Fragment stodoły zniszczonej.
- 3a. Zarys fundamentów zniszczonej stodoły.
4. Nie istniejąca wążownia.
5. Nie istniejąca brama.

12. Autorzy, historia obiektu, określenia stylu.

Jak wynika z informacji uzyskanych od obecnego właściciela, prapra dziadek był bardzo bogatym gospodarzem. Posiadał 3 okóły i duży dom. Do chwili obecnej pozostał jeden zniszczony okół/brak drugiej stodoły, wozowni i bramy wjazdowej/. Okół obecny datowany jest na 1784e., data umieszczona jest na bekce stropowej w spichlerzu stodoły. Obecny budynek, drewniany był budowany około połowy XIX wieku, po pożarze, który zniszczył prawie cały Solec. Budynki okółu ocalały, gdyż były w polu.

13. Opis (sytuacja, materiał i konstrukcja, rzut, bryła, elewacje, dach, wnętrze wyposażenie, instalacje)

Lokalizacja: O B O R Y

Budynek obory od strony północnej, zwieńczony ścianą okółu. Od strony zachodniej znajduje się stodoła. Ścianę południową wieńczyła również stodoła, która w chwili obecnej jest bardzo zdewastowana. Od strony wschodniej okół zamykała wozownia i brama wjazdowa, dwuskrzydłowa. W chwili obecnej budynek ten i brama nie istnieje. Okół zlokalizowany jest w części zachodniej gospodarstwa Ob. Eugeniusza Bani, od strony półn. zach. i półd. znajdują się pola uprawne i sad owocowy, natomiast od strony wsch. zlokalizowany jest współcześnie murowany budynek stodoły.

Konstrukcja ścian: z bali drewnianych, w narożach ściany wsch. łączonych na zawias i zamek francuski. W części zachodniej ściana półn. i półd. ma konstrukcję słupową. Bale ze słupami połączone na "sumik i łątkę". Ściana działowa ze ścianą półd., bale osadzone są w słupie na "sumik" i "łątkę". Bale ścian ze sobą połączone są na kołki drewniane - "tyble". W części zachodniej ściany południowej występują wzmocnienia za pomocą słupów skręconych na śruby. Ścianą zach. stanowi ściana stodoły. Wewnątrz pomieszczeń podłoga stanowi grunt rodzimy.

Rzut: na planie prostokąta, ściany od strony półd. zagłębione w gruncie, w wyniku osiadania budynku. Budynek dwupomieszczeniowy od strony zach. obora, od str. wsch. stajnia.

Bryła: zwarta z dachem trójspadowym, łączącym się w części zach. z dachem sąsiedniego budynku stodoły. Poszycie dachu stanowi słomiana strzecha.

Dach: konstrukcja krokwiowo-jętkowa, trójspadowy, kryty strzechą słomianą.

Stolarka okienna: wrota do pomieszczeń jednoskrzydłowe, zbite z desek, na zawiasach kowalskich.

Lokalizacja: S T O D O Ł Y

Budynek wieńczy od strony zachodnie okół. Od strony półd.-zach. i półd. okół zamyka druga stodoła, bardzo zniszczona i w części rozebrana. Od strony wsch. budynek styka się połową dachową z oborą a ścianą wsch. stodoły jest jednocześnie zach. obory.

| | | | |
|---|--|--|---------------------------------------|
| 14. Kubatura ok. 720m ³ | 15. Powierzchnia użytkowa ok. 180m ² | 16. Przeznaczenie pierwotne gospodarcze | 17. Użytkowanie obecne gospodarcze |
| 18. Prace budowlane i konserwatorskie, ich przebieg i dokumentacja Zabezpieczenie pokrycia dachu słomą. | | 19. Stan zachowania (fundamenty, ściany zewnętrzne, ściany wewnętrzne, sklepienia, stropy, konstrukcje dachowe, pokrycie dachu, wyposażenie i instalacje) Bardzo zły. Mocno pogrążony w ziemi, drewno zaatakowane i zniszczone przez owady, poszycie dachu omszone, drewno mocno zużyte. Osłabiona konstrukcja dachu. | |
| 20. Najpilniejsze postulaty konserwatorskie Okół jest zaplanowany do przeniesienia MWR, do Skansenu radomskiego. | | | |

21. Akta archiwalne (rodzaj akt, numer i miejsce przechowywania)

22. Bibliografia

Wywiad środowiskowy z ob.właścicielem

23. Źródła ikonograficzne i fotografie (rodzaj, miejsce przechowywania, sygnatury)

Negatywy w BBiDZ w Radomiu

24. Uwagi różne

25. Wypełnił

Jacek Pieczonka

Maj 1988r.

26. Sprawdził

| | | |
|---|---|--|
| 1. Miejscowość S O L E N / W I S Ł A | 2. Obiekt (nazwa jak w karcie) O K Ő Ł | 3. Zawartość wkładki (nazwa obiektu lub materiału uzupełniającego) c.dalszy opisu, plan, zdjęcia. |
|---|---|--|

c.dalszy opisu, p.13

Konstrukcja ścian: z bali drewnianych w narożach połączonych na zawiasach i zamek francuski. Ze słupami przy bramach wjazdowych aa "sumik i łątkę". Bale ze sobą łączone na drewniane kołki "tyble". Wewnątrz w części pld. znajduje się spichlerz i sásiek. Sciana spichlerza i sásieka z bali drewnianych. Zapolnice osadzone w słupach na "sumik łątkę".

Rzut: na planie prostokąta, przyciesie ułożone na zakole, z kamieni polnych i łamanego

Bryła: zwarta z dachem czterospadowym, łącznym w ścianie wsch. z połącią dachu obory.

Dach: krokwiowoąjętkowy, nad wrotami krokwie spiętrzone, typ dachu czterospadowy, kryty strzechą słomianą.

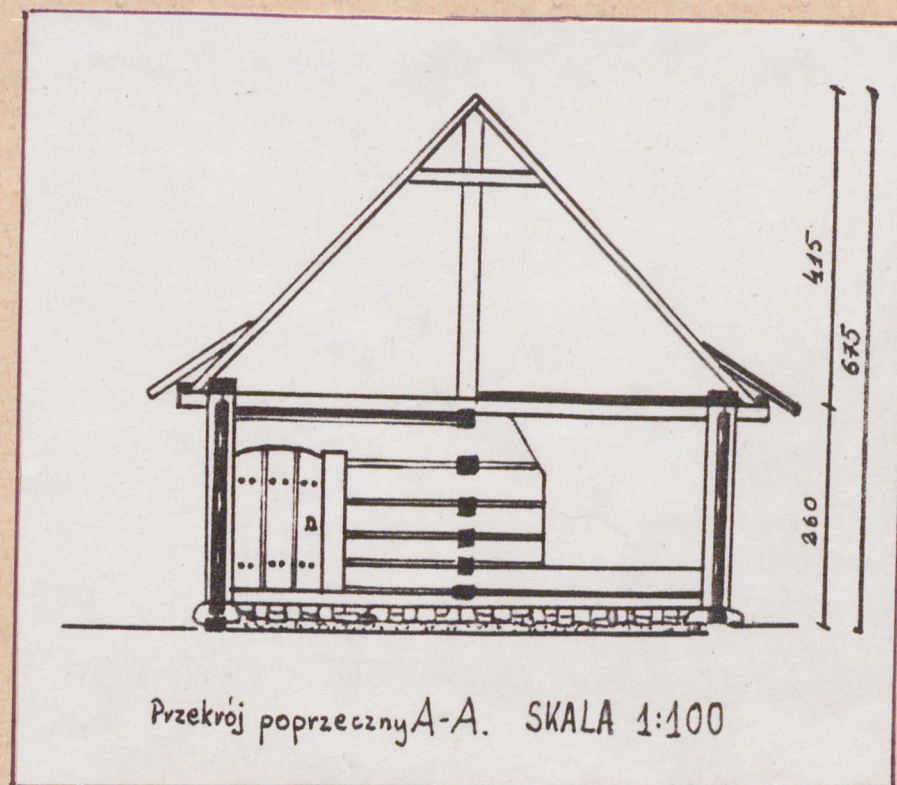
Stolarka: wrota wjazdowe i wyjazdowe, dwuskrzydłowe zbite z desek, biegunowe. Drzwi do spichlerza zbite z desek jednośkrzydłowe na zawiasach kowalskich, zamykane na zamek i zasuw drewniane.



2. Ściana wsch. stodoły.

Wkładkę założył: Jacek Pieczonak maj 1988r.
(imię, nazwisko, data)

Miejsce przechowywania negatywów: BBiDZ w Radomiu



Przekrój poprzeczny A-A. SKALA 1:100



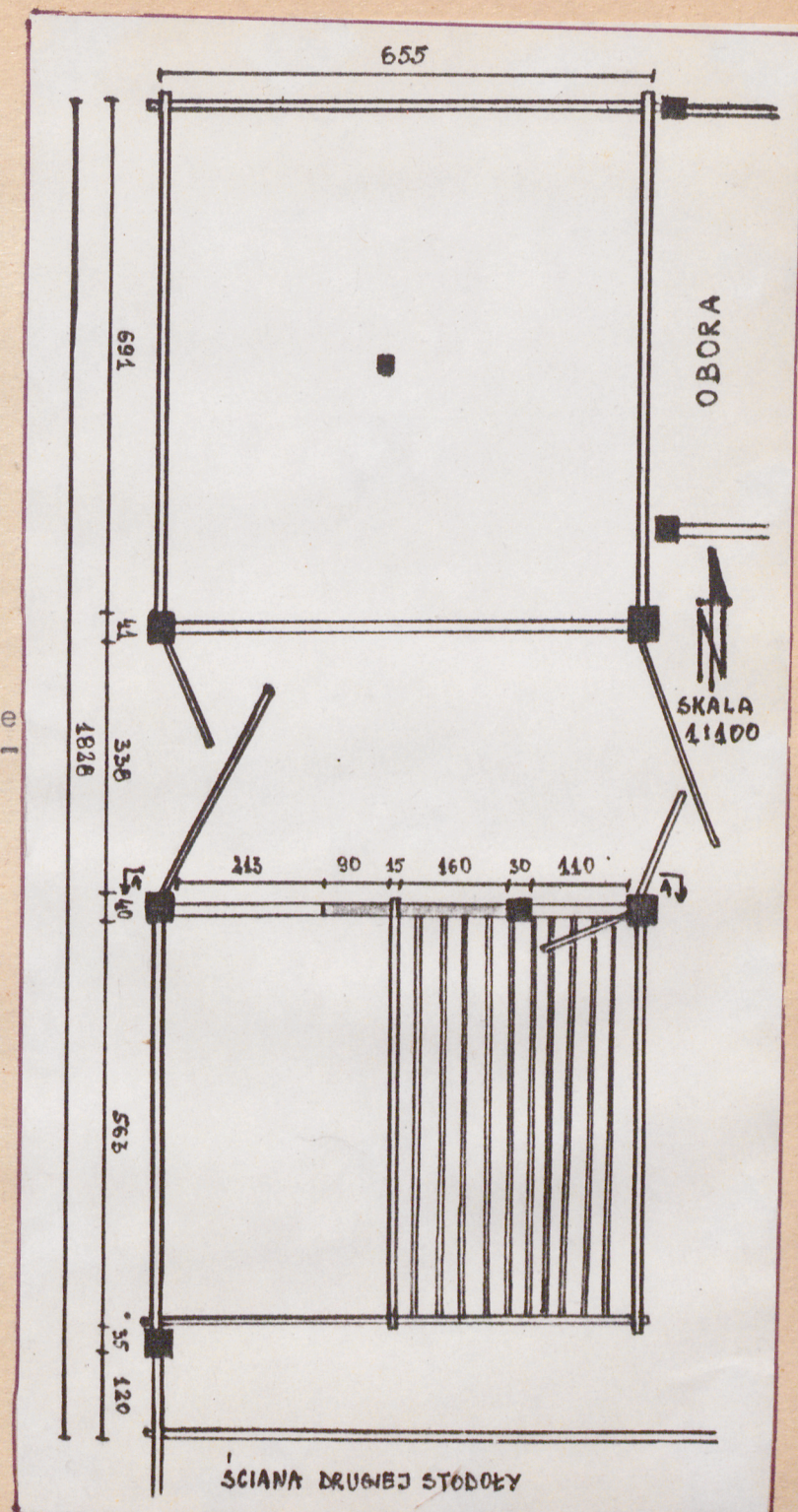
3. Ściana zach.¹⁾



4. Widok od strony pñ.-zach.²⁾

5. Widok od strony pñd.-zach.³⁾
na zniszczoną stodołę.³⁾

6. Widok od strony wsch.²⁾ na
zniszczoną stodołę.³⁾ Widoczne
słupy ościeżnicowe spichler-
za wewnętrznego.³⁾



1. Miejscowość

SOLEC N) WISŁA

2. Obiekt (nazwa jak w karcie)

OKÓŁ

3. Zawartość wkładki (nazwa obiektu lub materiału uzupełniającego)

zdjęcia



7. Narożnik pld.-zach. zniszczonej stodoły. Połączenie bali w węgle.



8. Narożnik płn.-zach. stodoły użytkowanej.



9. Fragment ściany wsch. stodoły użytkowanej.

10. Wrota wjazdowe do stodoły użytkowanej.



Wkładkę założył: Jacek Pieczonka maj 1988
(imię, nazwisko, data)

Miejsce przechowywania negatywów: BBiDZ w Radomiu



11.¹ Wrota wyjazdowe.

14. Połączenie bali stodoły zniszczonej ze słupem przylegającym do ściany frontowej stodoły użytkowanej obecnie.



12.¹ Konstrukcja dachu stodoły.

15.¹ Opis zdjęcie nr 14.
Widok od strony wewnętrznej.



13.¹ Drzwi wejściowe do spichlerza.

16.¹ Belka stropowa w spichlerzu z datą AD 1784.



1. Miejscowość

SOLEC N)WISŁA

2. Obiekt (nazwa jak w karcie)

OKÓŁ

3. Zawartość wkładki (nazwa obiektu lub materiału uzupełniającego)

zdjęcia, plany



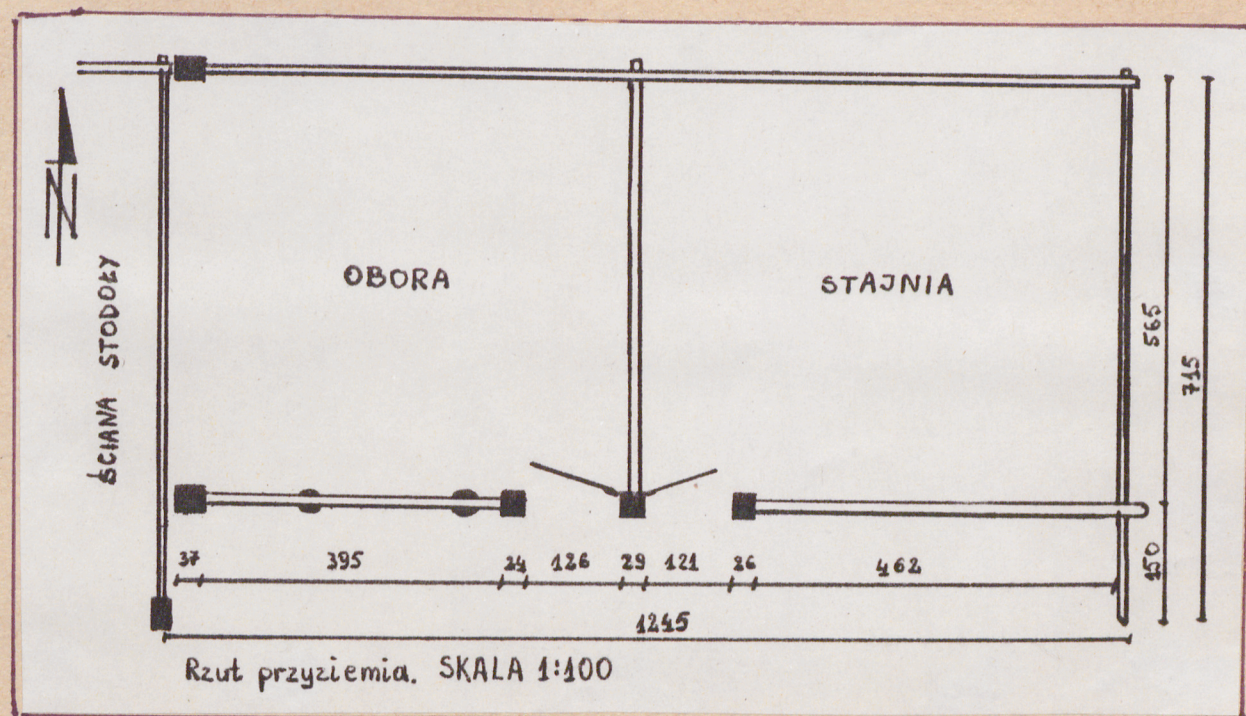
17. Widok na ścianę południową obory.



18. Widok na oborę od strony płn.-wsch.

Wkładkę założył: Jacek Pieczonka maj 1988
(imię, nazwisko, data)

Miejsce przechowywania negatywów: BBiDZ w Radomiu





19. Ściana wsch.

21. Świetlik w stajni.

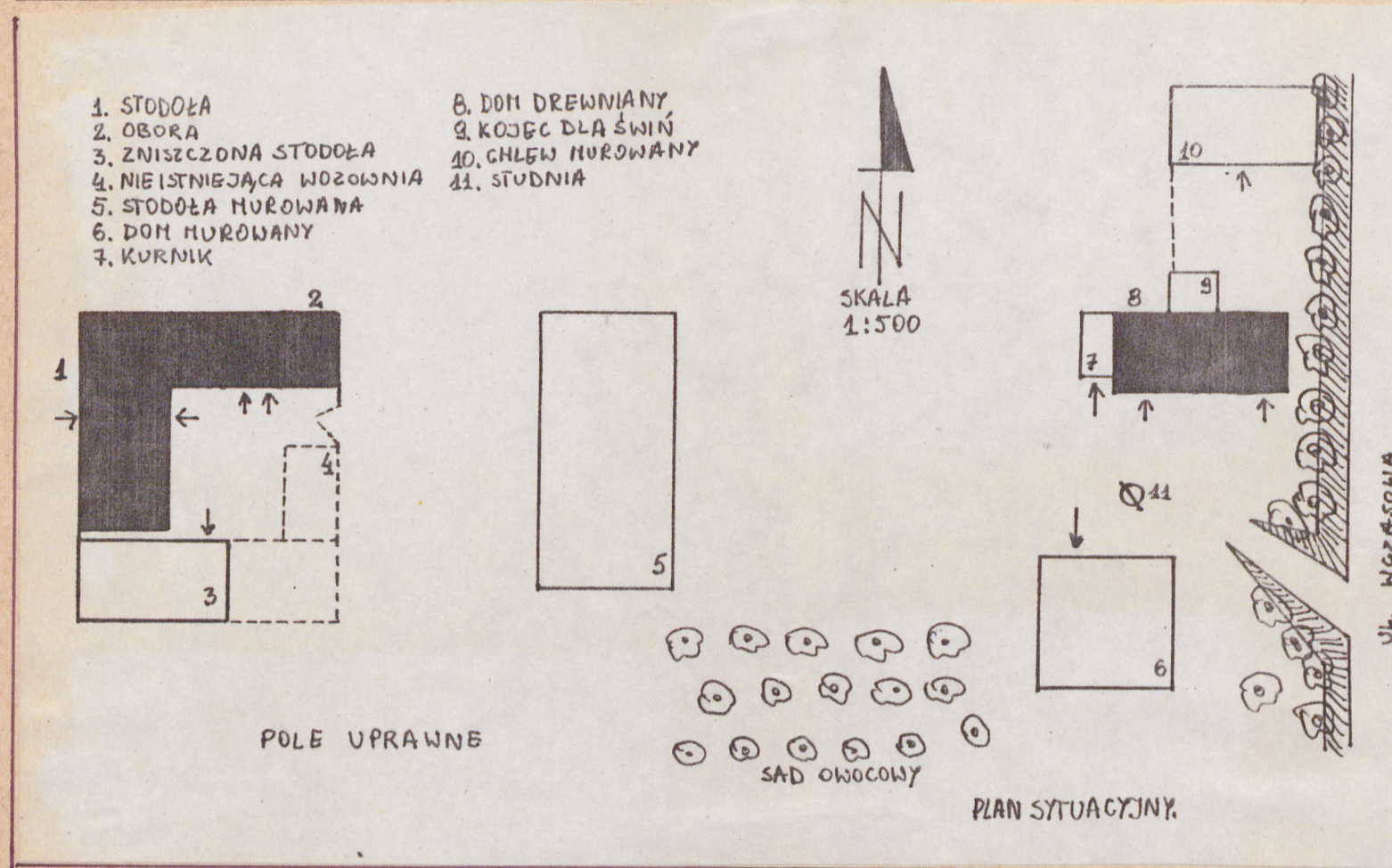


20. Otwory wejściowe: na lewo do obory, na prawo do stajni.

22. Drzwi wejściowe do stajni.



| | | |
|----------------|--------------------------------|--|
| 1. Miejscowość | 2. Obiekt (nazwa jak w karcie) | 3. Zawartość wkładki (nazwa obiektu lub materiału uzupełniającego) |
| Solec n/Wisłą | O K Ó Ł | plany, zdjęcia |



Wkładkę założył: Jacek Pieczonka
(imię, nazwisko, data)

Miejsce przechowywania negatywów: BBiDZ w Radomiu

