

A	B	C	D	E	F	G	H	I	J	K	L	Ł	M	N	O	P	R	S	T	U	V	W	X	Y	Z	Nr	10264
---	---	---	---	---	---	---	---	---	---	---	---	---	---	---	---	---	---	---	---	---	---	---	---	---	---	----	-------

1. Obiekt

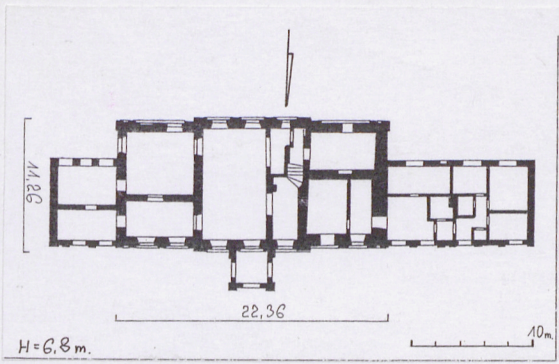
DWÓR

2. Czas powstania

XVIII/XIX w.

3. Miejscowość

RADOM -WOŚNIKI



4. Adres

ul. Wońska 123

nr hipoteczny [redacted]

lub ewid. gruntów [redacted]

5. Przynależność administracyjna

województwo mazowieckie

gmina Radom

6. Poprzednie nazwy miejscowości

7. Przynależności administracyjna przed 1 VI 1975

województwo kieleckie

powiat radomski

8. Właściciel i jego adres

Gmina Radom  
ul. Kilińskiego 30  
26-600 Radom

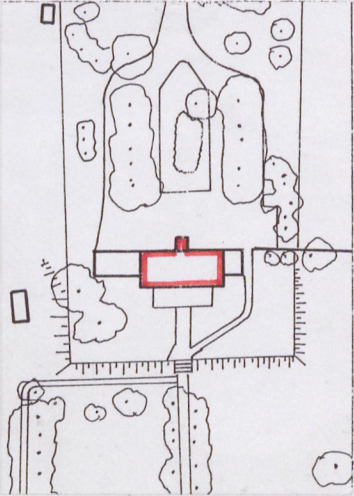
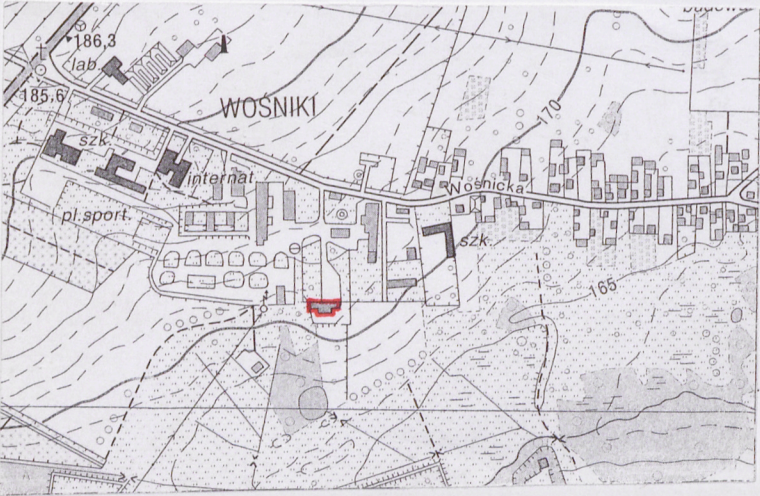
9. Użytkownik i jego adres

Zespół Szkół Ogrodniczych  
ul. Wońska 125  
26-600 Radom

10. Rejestr zabytków

Nr 141 data 15.03 1982 r. 1

251 ~ 5.05.1972 5.06.2009





Budynek wzniesiony na przełomie wieku XVIII i XIX z wykorzystaniem murów wcześniejszej budowli z 2 poł. XVI lub początków XVII w. W wieku XIX do elewacji bocznych dostawione parterowe przybudówki. Wnętrza przebudowane ok. 1940 r.

**Sytuacja:** Budynek usytuowany po południowej stronie ulicy Wośnickiej. Frontem zwrócony w kierunku północnym. Od frontu podłużny gazon, po bokach którego alejka dojazdowa wysadzana drzewami. Dalej w kierunku północnym droga prowadząca do ulicy Wośnickiej z zabudowaniami gospodarczymi po bokach. Od strony południowej, położony poniżej terenu, na którym posadowiony dwór, park krajobrazowy z aleją na osi dworu. Od strony wschodniej, za ogrodzeniem, pola uprawne.

**Materiał, konstrukcja, technika:**

**ściany:** murowane z cegły, otynkowane;

**stropy:** belkowy, nagi w sieni; drewniane z podsufitką; odcinkowy w przedsionku;

**wieżba dachowa:** drewniana, jętkowa, z płatwią pośrednią wspartą na pionowych stolcach;

**pokrycie dachu:** dachówka, karpiówka;

**schody:** drewniane, policzkowe, dwubiegowe;

**posadzki:** klepka, ceramiczne; PCV;

**podłogi:** drewniane na legarach;

**drzwi: zewnętrzne:** drewniane, ramowo-płycinowe, prostokątne, dwuskrzydłowe; żeliwne, prostokątne, jednoskrzydłowe ; **wewnętrzne:** drewniane, ramowo-płycinowe, prostokątne, dwuskrzydłowe i jednoskrzydłowe; drewniane, ramowo-płycinowe, częściowo przeszklone, prostokątne, dwuskrzydłowe; drewniane, płytowe, prostokątne, jednoskrzydłowe; drewniane, płytowe, częściowo przeszklone, prostokątne, jednoskrzydłowe;

**okna:** drewniane, ościeżnicowe, dwuskrzydłowe, podwójne, z dwuskrzydłowym nadświetleniem;

**Rzut:** Budynek na planie prostokąta z ryzalitem środkowym od frontu poprzedzonym przedsionkiem i ryzalitem środkowym od strony ogrodu. Na parterze, na osi środkowej sień o szerokości całego budynku. W częściach bocznych układ pomieszczeń dwutraktowy. Klatka schodowa dostępna z sieni umieszczona w tylnym traktcie. Na piętrze układ pomieszczeń dwutraktowy.

**Bryła:** Budynek dwukondygnacyjny, nakryty dachem czterospadowym. Ryzality nakryte dachami dwuspadowymi.

**Elewacje: północna (fasada):** Siedmioosiowa, dwukondygnacyjna, ujęta wąskimi prostokątnymi płycinami o wysokości dwóch kondygnacji, zwieńczona profilowanym gzymsem. Trzy środkowe osie ujęte ryzalitem, zwieńczonym trójkątnym szczytem z prostokątnym, zamkniętym łukiem pełnym okienkiem. W przyziemiu oś środkową poprzedza przedsionek, na którym taras pierwszego piętra. Na osi środkowej przedsionka prostokątny otwór wejściowy umieszczony w prostokątnej płycinie. W pozostałych osiach parteru i wszystkich osiach piętra prostokątne otwory okienne umieszczone w prostokątnych płycinach o wysokości dwóch kondygnacji.

Dalszy ciąg opisu na wkladce nr 1.



14. Kubatura	15. Powierzchnia użytkowa	16. Przeznaczenie pierwotne	17. Użytkowanie obecne
ok. 1.300 m <sup>3</sup>	ok. 480 m <sup>2</sup>	mieszkalne	nie użytkowany
18. Prace budowlane i konserwatorskie, ich przebieg i dokumentacja (po 1945 r.)	19. Stan zachowania (fundamenty, ściany zewnętrzne, ściany wewnętrzne, sklepienia, stropy, konstrukcje dachowe, pokrycie dachu, wyposażenie i instalacje)		
	Zły. Budynek zdewastowany. Zawilgocone i zagrzybione ściany i fundamenty.		
0. Najpilniejsze postulaty konserwatorskie			



21. Akta archiwalne i źródła ikonograficzne (rodzaj, numer i miejsce przechowywania)

22. Bibliografia

1. Katalog Zabytków Sztuki w Polsce, T. III Województwo kieleckie, z. 10  
Powiat radomski, Warszawa 1961, s. 57

23. Uwagi różne

24. Opracowanie karty ewidencyjnej

tekst ..... Dariusz Jankowski 8.11.2000 r.  
..... imię, nazwisko, data, podpis

plany, rysunki ..... Dariusz Jankowski 8.11.2000 r.  
..... imię, nazwisko, data, podpis

zdjęcia fotograficzne ..... Dariusz Jankowski 8.11.2000 r.  
..... imię, nazwisko, data, podpis

miejsce przechowywania negatywów ..... w zbiorach autora

**KARTA PO WYPEŁNIENIU PODLEGA OCHRONIE NA PODSTAWIE PRAWA AUTORSKIEGO**

25. Adnotacje o inspekcjach, informacje o zmianach (daty, imiona i nazwiska wypełniających)

26. Załączniki

- Nr 1 – Dalszy ciąg opisu
- Nr 2 – Dokumentacja fotograficzna
- Nr 3 – Dokumentacja fotograficzna



1. Miejscowość ..... Radom	4. Obiekt (nazwa jak w karcie)  DWÓR	5. Zawartość wkładki (nazwa materiału uzupełniającego)  Dalszy ciąg opisu
2. Gmina ..... Radom		
3. Województwo ..... mazowieckie		

**13. Dalszy ciąg opisu:**

**południowa:** Sześćoosiowa, dwukondygnacyjna, ujęta wąskimi prostokątnymi płycinami o wysokości dwóch kondygnacji, zwieńczona profilowanym gzymsem. Druga, trzecia i czwarta oś ujęte ryzalitem, zwieńczonym trójkątnym szczytem z owalnym okulusem. W przyziemiu osi środkowej ryzalitu prostokątny otwór wejściowy. Na parterze w drugiej, czwartej i piątej osi prostokątne otwory okienne. W pierwszej osi prostokątne, zamknięte łukiem odcinkowym okno, a w osi ostatniej prostokątna, zamknięta łukiem odcinkowym płycina. Na piętrze w drugiej osi prostokątny, zamknięty łukiem pełnym otwór okienny, a w pozostałych osiach prostokątne okna. Otwory pierwszej, drugiej, trzeciej i czwartej osi umieszczone w prostokątnych płycinach o wysokości dwóch kondygnacji. Otwory okienne i płycina czwartej i piątej osi umieszczone w jednej prostokątnej płycinie o wysokości dwóch kondygnacji.

**zachodnia:** Trójosiowa, zwieńczona profilowanym gzymsem. W dolnej części dostawiona dobudówka. W każdej osi prostokątna płycina o wysokości dwóch kondygnacji. W środkowej prostokątny otwór okienny, w bocznych prostokątne wnęki. Okno i wnęki umieszczone w górnej części płycin.

**Instalacje:** elektryczna, wodno-kanalizacyjna.

Wkładkę założył: .....  
Dariusz Jankowski 8.11.2000 r.  
(imię, nazwisko, data)

Miejsce przechowywania negatywów: .....



1. Miejscowość ..... **RADOM** .....  
2. Gmina ..... **Radom** .....  
3. Województwo ..... **mazowieckie** .....

4. Obiekt (nazwa jak w karcie)

**DWÓR**

5. Zawartość wkładki (nazwa materiału uzupełniającego)

Dokumentacja fotograficzna



1.

1. Elewacja północna.
2. Ryzalit środkowy fasady.



2.

Wkładkę założył: ..... **Dariusz Jankowski 8.11.2000 r.** .....  
(imię, nazwisko, data)

Miejsce przechowywania negatywów: ..... **w zbiorach autora** .....





3.



4.



5.

- 3. Elewacja wschodnia.
- 4. Przedsionek od strony fasady.
- 5. Dobudówka od strony zachodniej.



1. Miejscowość ..... **Radom** .....  
2. Gmina ..... **Radom** .....  
3. Województwo ..... **mazowieckie** .....

4. Obiekt (nazwa jak w karcie)

**DWÓR**

5. Zawartość wkładki (nazwa materiału uzupełniającego)

Dokumentacja fotograficzna



6. Dobudówka od strony wschodniej.  
7. Szczyt w elewacji północnej.

Wkładkę założył: ..... **Dariusz Jankowski 8.11.2000 r.** .....  
(imię, nazwisko, data)

Miejsce przechowywania negatywów: ..... **w zbiorach autora** .....





8.



9.



10.

- 8. Aleja prowadząca do dworu od strony południowej.
- 9. Sien główna.
- 10. Drzwi w sieni głównej.