

1. Obiekt

BUDYNEK ADMINISTRACYJNO-USŁUGOWY "DWOREK"

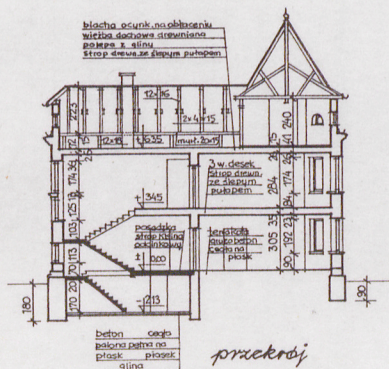
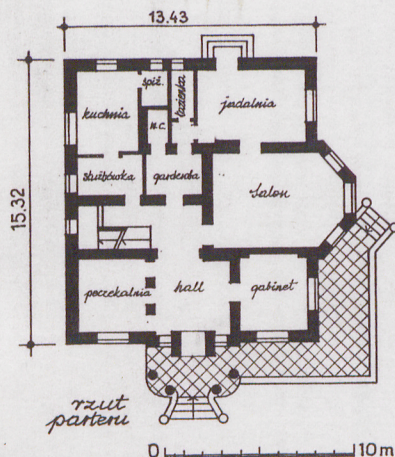
2. Czas powstania

1930r.

3. Miejscowość

Radom - Krychnowice

11. Zdjęcia, plan sytuacyjny, rzuty



4. Adres

Radom - Krychnowice

nr hipoteczny 1018

dec. ul. Krychnowicka 1

5. Przynależność administracyjna

województwo radomskie

gmina

6. Poprzednie nazwy miejscowości

Krychnowice

7. Przynależność administracyjna przed 1.VI.1975.

województwo Kielce

powiat Radom

8. Właściciel i jego adres

Wojewódzki Zespół Psychiatrycznej Opieki Zdrowotnej ul. Krychnowicka 1.

9. Użytkownik i jego adres

Wojewódzki Zespół Psychiatrycznej Opieki Zdrowotnej ul. Krychnowicka 1.

10. Rejestr zabytków

445/A/90

06.08.1990r.

Nr data

autor zdjęć M. Dygała
data wykonania XII-1992r.
miejsce przechowywania negatywów
WKZ - Radom

12. Autorzy, historia obiektu, określenia stylu.

13. Opis (sytuacja, materiał i konstrukcja, rzut, bryła, elewacje, dach, wnętrze wyposażenie, instalacje)

Budynek wolnostojący częściowo podpiwniczony, parterowy, częściowo piętrowy, na rzucie zbliżonym do kwadratu z wykuszem, dach czerospadowy z wieżyczką. Mury fundamentowe z kamienia polnego topionego w zaprawie wapiennej nie posiadają izolacji pionowej. Ściany piwnic z kamienia polnego od zewnątrz, od wewnątrz z cegły pełnej palonej. Ściany nadziemia posiadają dwie izolacje poziome, pod i nad stropem nad piwnicami. Ściany parteru i piętra oraz ściany wewnętrzne piwnic z cegły pełnej palonej. Ściany parteru i piętra spoinowane, od wewnątrz tynk wapienny. Strop nad piwnicami płyta ciężka Kleina na szynach. Stropy nad parterem i piętrem drewniane ze ślepym pułapem. Dach drewniany krokwiowo-jętkowy i krokwiowy nad parterem, nad wykuszem dach wieżowy na ośmioboku. Schody do piwnicy betonowe na gruncie z parterem, na piętro żelbetowe, z piętra na strych drewniane drabiniaste. Posadzki z terrakoty i podłogi białe. Nad wejściem, na słupach żelbetowych balkon również żelbetowy z balustradą betonową. Balustrada klatki schodowej, podciągi przy klatce schodowej - żelbetowe.

14. Kubatura	15. Powierzchnia użytkowa	16. Przeznaczenie pierwotne	17. Użytkowanie obecne
2.100 m ³	222 m ²	Budynek mieszkalny do 1944r.	Budynek administracyjno gosp. Szpitala

18. Prace budowlane i konserwatorskie, ich przebieg i dokumentacja

W 1988r. wykonano ekspertyzy techniczne: konstrukcyjno-budowlaną, i ciepłno-wilgotnościową przez PTE inż. Jan Świerczyński. Żadnych robót wskazanych w ekspertyzie nie wykonano. Obiekt wykorzystywany tylko na potrzebne cele biurowe-administracyjne szpitala oraz biuro Spółdzielni Mieszkaniowej "Krychnowice".

20. Najpilniejsze postulaty konserwatorskie

Wymienić drewniane elementy /belki stropowe, krokwie itd/ zaimpregnować. Istniejące oczyścić i zaimpregnować. Osuszyć ściany i sufit, w piwnicy i zniszczyć grzyb. Uzupełnić obróbki blacharskie rynny i rury spustowe. Magazynek na piętrze zlikwidować /grozi zawaleniem stropu/ tu wymienić strop. Naprawić instalację sanitarne. Ściany piwnic odkopać, dać rapówkę i posmarować 2 x lepikiem. Wykonać opaskę wokół budynku.

19. Stan zachowania (fundamenty, ściany zewnętrzne, ściany wewnętrzne, sklepienia, stropy,

konstrukcje dachowe, pokrycie dachu, wyposażenie i instalacje)

Fundamenty dobre, ściany piwnic od wewnątrz zawilgocone i zagrzybione, to samo strop nad piwnicami. Ściany nadziemna stan dostateczny. Stropy drewniane fragmentarycznie zniszczone niektóre belki do wymiany /zgniłe i porażone przez owady/. To samo z konstrukcją dachu - pojedyncze elementy do wymiany. W dachu wieżowym konce krokwi zgniłe. Stan schodów dobry. W piwnicy w wyniku awarii kanalizacji na posadzce i ścianach grzyb. Podłogi białe dobre. Odkryte zbrojenie w płycie żelbetowej balkonu - stal rdzewieje.



21. Akta archiwalne (rodzaj akt, numer i miejsce przechowywania)

22. Bibliografia

23. Źródła ikonograficzne i fotografie (rodzaj, miejsce przechowywania, sygnatury)

24. Uwagi różne

25. Wypełnił

Mgr Jan Batkowski

Mgr inż arch B. Blum

26. Sprawdził