

1. Obiekt

DOM MIESZKALNY

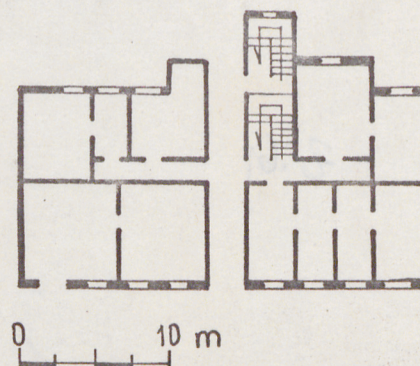
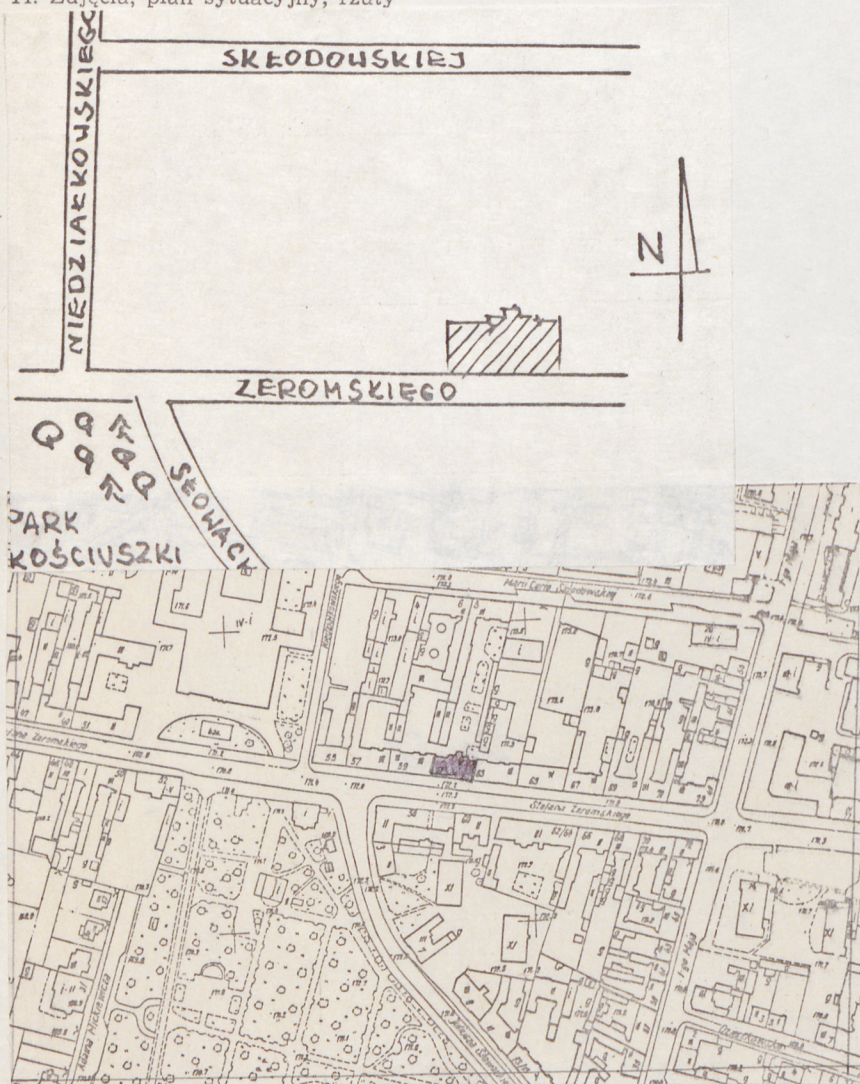
2. Czas powstania

lata 80-te XIXw.

3. Miejscowość

R A D O M

11. Zdjęcia, plan sytuacyjny, rzuty



4. Adres

Radom, ul. Żeromskiego 61

nr hipoteczny REP. 3981

5. Przynależność administracyjna

województwo radomskie

gmina

6. Poprzednie nazwy miejscowości

7. Przynależność administracyjna
przed 1.VI.1975

województwo kieleckie

powiat radomski

8. Właściciel i jego adres

Adolf i Zofia Marczewscy
Radom, Żeromskiego 61

9. Użytkownik i jego adres

J.W.

10. Rejestr zabytków

Nr data

autor zdjęć Sławomir Michalewski
data wykonania 21.XI.86r.
miejsce przechowywania negatywów

12. Autorzy, historia obiektu, określenia stylu.

eklektyzm z użyciem elementów neoklasycznych

13. Opis (sytuacja, materiał i konstrukcja, rzut, bryła, elewacje, dach, wnętrze wyposażenie, instalacje)

Budynek usytuowany przy północnej pierzei ul. Żeromskiego w zwartej zabudowie. Murowany z cegły ceramicznej pełnej, otynkowany tynki cementowo-wapienne, wewnątrz wapienne, detal architektoniczny fasady z zaprawy wapienno-piaskowej. Dach dwuspadowy o konstrukcji płatwiowo-jętkowej pokryty papą i blachą na pełnym deskowaniu. Stropy drewniane z podsufitką na trzcinie. Strych użytkowy. Drzwi do pomieszczeń i w pomieszczeniach drewniane, płycinowe. Okna ościeżnicowe. Klatki schodowe wewnętrzne w ryzalicie od strony dziedzińca, dostępne z sieni, doświetlone oknami o wykroju prostokątnym, oddzielone od siebie przeszkloną drewnianą ścianą. Klatka schodowa "główna" ma dwubiegowe powrotne schody o konstrukcji żeliwnej, spoczniki stopni i międzypiętrowe drewno, balustrada żeliwna/tralki kandelabrowe/, pochwyt drewniany. Klatka schodowa "kuchenna"-schody dwubiegowe, drewniane, balustrada tralkowa /tralki toczone/ drewniana, pochwyt drewniany. Posadzki: deski, klepka, płytki ceramiczne, płytki cementowe. Budynek o zwartej bryle, założony na planie prostokąta, z ryzalitami od strony dziedzińca i sienią przejazdową na osi. Dwutraktowy, trzykondygnacyjny, niepodpiwniczony. Otwór bramny zamknięty łukiem odcinkowym.

Fasada dziewięcioosiowa, skomponowana symetrycznie z przewagą linii horyzontalnych. Przyziemie boniowane, prostokątne w wykroju okna bez opasek. Okna II kondygnacji ujmują profilowane opaski, a wieńczy poziomy maczółek. U podstawy otworów okiennych gzyms, który na ich osi pełni funkcję podokiennika. Okna III kondygnacji ujmują profilowane opaski a wiąże u podstawy gzyms kordonowy. Fasadę wieńczy skromny gzyms koronujący.

Od strony dziedzińca budynki nr 59 i 61 tworzą jednolitą całość spiętą wspólnym gzymsem koronujących, z ryzalitami mieszczącymi klatki schodowe.

Ogrzewanie pomieszczeń piecowe, trzony pieców z kafli typowych. Wnętrza prezentują typowy dla kamienicy mieszczańskiej końca XIX w układ pomieszczeń po obu stronach centralnie usytuowanego korytarza.

Instalacje: wodno-kanalizacyjna, elektryczna, gazowa.

14. Kubatura	15. Powierzchnia użytkowa	16. Przeznaczenie pierwotne	17. Użytkowanie obecne
12 300m ³	1025m ²	mieszkalne	mieszkalne i handlowe
18. Prace budowlane i konserwatorskie, ich przebieg i dokumentacja 1976-remont elewacji i częściowa wymiana poszycia dachu. Dokumentację przechowuje Miejski Zarząd Rewaloryzacji Budynków Mieszkalnych, Radom, Nowotki 2.		19. Stan zachowania (fundamenty, ściany zewnętrzne, ściany wewnętrzne, sklepienia, stropy, konstrukcje dachowe, pokrycie dachu, wyposażenie i instalacje) Ubytki tynku, zmurszała stolarka.	
20. Najpilniejsze postulaty konserwatorskie			

21. Akta archiwalne (rodzaj akt, numer i miejsce przechowywania)

22. Bibliografia

Irena Popławska, Architektura lat 1885-1918, w: Urbanistyka i architektura Radomia, pod red. W. Kalinowski, Lublin 1979, s. 169

23. Źródła ikonograficzne i fotografie (rodzaj, miejsce przechowywania, sygnatury)

24. Uwagi różne

25. Wypełnił

Tamara Książek

26. Sprawdził