

1. Obiekt

BUDYNEK DAWNEJ ŁAŹNI

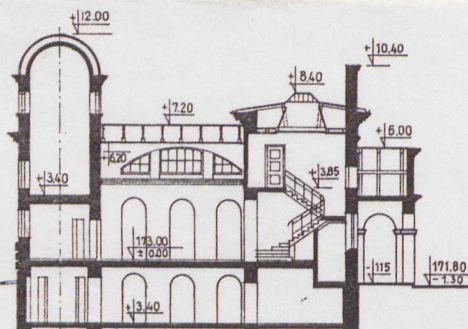
2. Czas powstania

1829, 1924-26, 1985-86

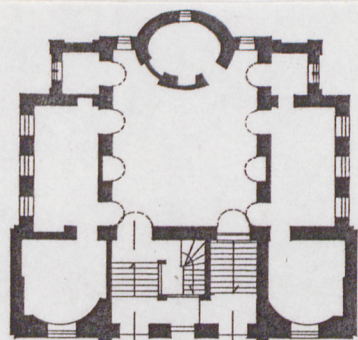
3. Miejscowość

RADOM

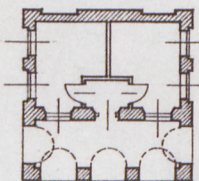
11. Zdjęcia, plan sytuacyjny, rzuty



przekrój



Łaźnia rzut



Kozłowska - rekonstrukcja



4. Adres

UL. Żeromskiego 56

nr hipoteczny 721

5. Przynależność administracyjna

województwo radomskie

gmina

6. Poprzednie nazwy miejscowości

Radom

7. Przynależność administracyjna  
przed 1.VI.1975.

województwo Kielce

powiat Radom

8. Właściciel i jego adres

Zarząd Miasta Radomia

9. Użytkownik i jego adres

Klub Środowisk Twórczych "ŁAŹNIA"  
ul. Żeromskiego 56

10. Rejestr zabytków

Nr 213/A/83 data 02.05.1983r.

autor zdjęć M. Dygała  
data wykonania XII 1992 r.  
miejsce przechowywania negatywów WKZ Radom



12. Autorzy, historia obiektu, określenia stylu.

W 1829 r przy zbiegu ul. Lubelskiej i Skaryszewskiej /obecnie Żeromskiego i Słowackiego/ wystawiono odwach rogatkowy wg projektu H. Marconiego /ACAT akta Komisji Radomskiej Spraw Wewnętrznych 2744/. Był to budynek murowany o wymiarach 8,78 m x 8,78 m i wysokości do gzymsu - 4,32 m, dach dwuspadowy kryty gontem. Układ przestrzenny stanowiły przedzielone korytarzem, w jednej pobierano opłaty, w drugiej był posterunek wojskowy. Wystrój architektoniczny, neoklasycystyczny.

W 1923 r. z pożyczki Ministerstwa Robót rozbudowano odwach z przeznaczeniem na łaźnię, Autor projektu K. Prokulski.

W latach 1924-26 budowę finansowano z pożyczek amerykańskiej firmy Ulen and Co - 26.XII.1926 otwarto łaźnię. W 1930-32 przeprowadzono modernizację we wnętrzu budynku nie zmieniając bryły /posadzki, kafelki itp./ Był to budynek murowany na planie zbliżony do kwadratu z wieżą zakończoną kopułą zaprojektowaną jako osłona zbiornika wody. Nad piwnicami wykonano strop typu Kleina, nad parterem drewniany. W bryłę wtopiono rogatkę miejską. Schody do piwnic ceglane. Bryła i konstrukcja obiektu w niezmienionym stanie dotrwała do dziś.

W latach 1985/86 adoptowano łaźnię na Klub Środowisk Twórczych.

13. Opis (sytuacja, materiał i konstrukcja, rzut, bryła, elewacje, dach, wnętrze wyposażenie, instalacje)

Budynek usytuowany w narożniku ulic Słowackiego i Żeromskiego przylega do parku im. T. Kościuszki, frontem z 3-ma arkadami zwrócony do ul. Żeromskiego. Bryła budynku: część wyższa 1 piętrowa w kształcie litery "T" w planie, część niższa - dobudowana po obu stronach, w taki sposób, że w przekroju tworzy się układ bazylikowy z salą wysokości 1 piętra i przyległymi nawami bocznymi w wys. parteru. Bryłę wieńczy kopuła na eliptycznej rotundzie.

Obiekt po przebudowie w 1986r. pełni rolę Klubu Środowisk Twórczych. Budynek podpiwniczony, w piwnicach kawiarnia, na parterze sala wystawowo - odczytowa z 4-ma salkami ekspozycji, 2-ma alkierzami i magazynkiem w rotundzie, na I p. 3 pokoje biurowe i w.c.

Bryła obiektu nie jest zmieniona od 1930 r.

Fundamenty i ściany piwnic z cegły ceramicznej pełnej. Strop nad piwnicami i parterem Kleina, Ściany z cegły pełnej ceramicznej. Strop nad I piętrem drewniany. Stolarka okienna drewniana. Kraty i balustrady schodów - kute stalowe. Okna skrzynkowe. Schody na parter i do piwnicy - Kleina, schody na piętro - stalowe, ze stopniami drewnianymi.

Dachy: nad częścią piętrową - czterospadowy, drewniany, nad częścią środkową wyższą - 2-spadowy, nad przybudówkami - jednospadowy.

Wszystkie dachy drewniane kryte papą.

Posadzki: parkiet, terrakota, płytki kamionkowe. Wieża na rzucie elipsy zakończona sklepieniem z cegły przedzielona jest stropem Kleina. Pokrycie kopółki blachą miedzianą. Nad schodami świetlik stalowy, wbudowany w więźbę drewnianą. Tynki zewnętrzne gładkie wapienno-cementowe. Partia ścian w parterze - tynk szlachetny, gruboziarnisty z boniami.

Budynek wyposażony jest w instalację: wod-kan, ogrzewania elektrycznego, gazową, elektryczną, telefoniczną



14. Kubatura 2.780 m <sup>3</sup>	15. Powierzchnia użytkowa 495m <sup>2</sup>	16. Przeznaczenie pierwotne Rogatka, od 1924 łaźnia	17. Użytkowanie obecne Klub, kawiarnia, sala wystawowa
--------------------------------------	--	--	---

18. Prace budowlane i konserwatorskie, ich przebieg i dokumentacja

W roku 1985 architekci T. Derlatka i Szkutnik opracowali projekt adaptacji łaźni na Klub Środowisk Twórczych "ŁAŹNIA". Roboty przeprowadzono w latach 1985/86. Przodem architekt R. Kański wykonał badania architektoniczno-konserwatorskie.

Projekt obejmował wyburzenie ścianek działowych, na dachu likwidacja kominów, składu opału, wymiana posadzek, przesklepienie łukowe między filarami na parterze, wymiana balustrady i podstopni schodów na I p., wymiana pokryć dachowych, rynien i obróbek blacharskich.

Odrębną część stanowi budowa ogrodzenia, dziedzińca i elementów małej architektury. Nie wykonano schodów kręconych w rotundzie. Przestrzeń między stropem, a kopułą nadal jest zamknięta.

20. Najpilniejsze postulaty konserwatorskie

Odnowienie elewacji i reperacja obróbek blacharskich.

19. Stan zachowania (fundamenty, ściany zewnętrzne, ściany wewnętrzne, sklepienia, stropy, konstrukcje dachowe, pokrycie dachu, wyposażenie i instalacje)

Dobry.





21. Akta archiwalne (rodzaj akt, numer i miejsce przechowywania)

22. Bibliografia

1. Badania architektoniczno - konserwatorskie budynku d.łażni w Radomiu ul. Żeromskiego 56. auter arch. Ryszard Kański. marzec 1983r.
2. Projekt techniczny adaptacji b.łażni Miejskiej na Klub Środowisk Twórczych . Grudzień 1984r. autor : arch. Tadeusz Derlatka.

23. Źródła ikonograficzne i fotografie (rodzaj, miejsce przechowywania, sygnatury)

24. Uwagi różne

25. Wypełnił

mgr J.Batkowski  
mgr inż.arch.B.Blum

26. Sprawdził