

1. Obiekt

Budynek mieszkalny.

2. Czas powstania

II ćw. XIX w.

3. Miejscowość

R A D O M

4. Adres ul. Żeromskiego 23  
ul. Witolda 2/  
nr hipoteczny Rep. 190

5. Przynależność administracyjna

województwo Radom

gmina

6. Poprzednie nazwy miejscowości

7. Przynależność administracyjna  
przed 1.VI.1975

województwo Kielce

powiat Radom

8. Właściciel i jego adres  
Maria Płowarczyk, Roman Morawski

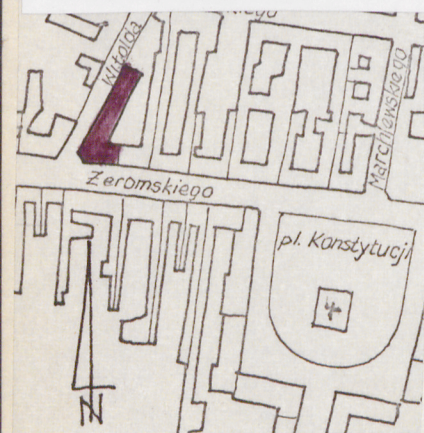
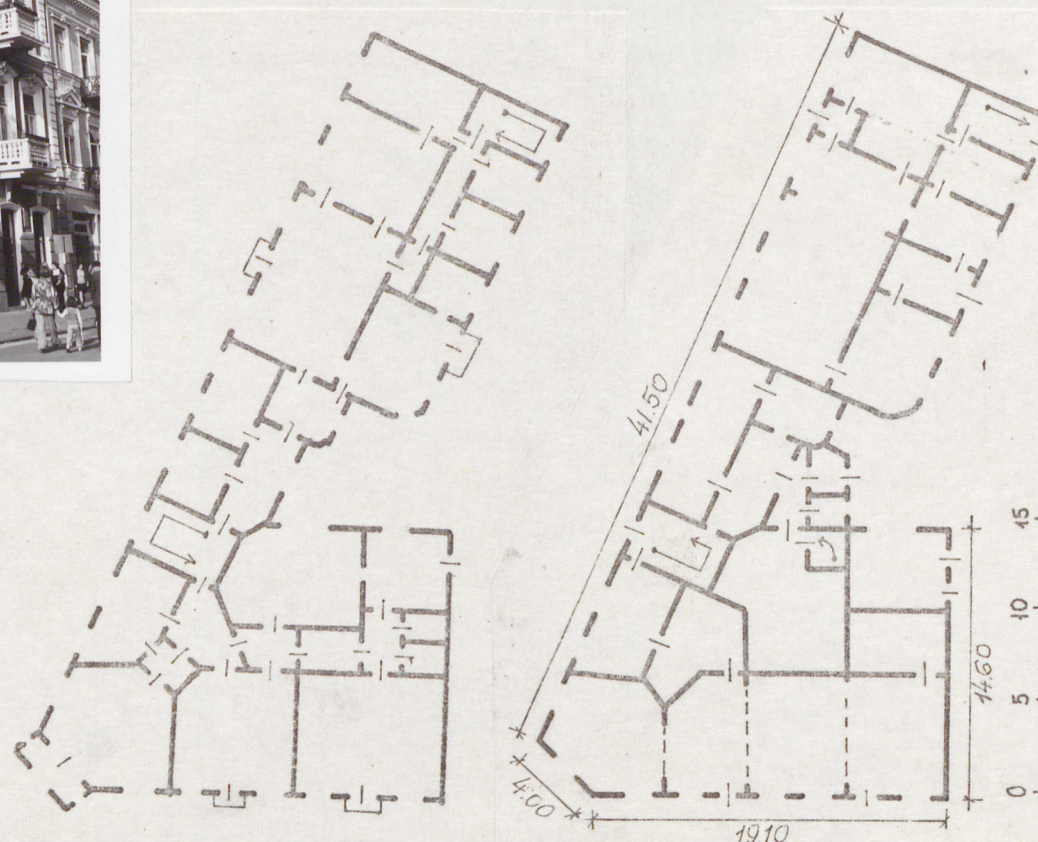
Lokalne Zrzeszenie Właścicieli  
Nieruchomości - ul. Kopernika 3

9. Użytkownik i jego adres  
Prywatni lokatorzy,  
WPIW Radom  
sklep "Caritas"

10. Rejestr zabytków

Nr 14/19/79 data 15.10.1979

ul. Witolda 2



W. Stan  
autor zdjęć  
data wykonania lipiec 1977 r.  
miejsce przechowywania negatywów WKZ Radom



12. Autorzy, historia obiektu, określenia stylu.

13. Opis (sytuacja, materiał i konstrukcja, rzut, bryła, elewacje, dach, wnętrze wyposażenie, instalacje)

Budynek narożny usytuowany u zbiegu ulic Witolda i Żeromskiego, w półn pierzei ul. Żeromskiego. Budynek murywany otynkowany stropy drewniane legarowe, sufit tynkowany na podkładzie tarcinowym, piwnice sklepione i sytowo. Konstrukcja dachu więsba krokwiowo jętkowa z dwoma łączącymi stolcami, dach kryty papą. Klatka schodowa żeliwna z balustradą i stopniami o motywach roślinnych, posadzka i podesty wykładane płytkami terakotowymi tworzącymi wzory geometryczne.

Budynek założony na planie litery V z dłuższym bokiem od strony ul. Witolda, dwutraktowy z klatką wejściową od ul. Witolda.

Bryła budynku zwarta podpiwniczona, trzykondygnacyjowa z poddaszem częściowo użytkowym, dach niski dwuspadowy.

Fasada posiada wyeksponowaną część narożną poprzez ścięty narożnik i zryzalitowanie po jednej osi okien od ulic Żeromskiego i Witolda, w narożniku znajduje się na II kond wykusz tworzący na III kond balkon. Otwory okienne są o wykroju prostokątym z łukiem półkolistym, całość posiada bardzo bogaty wystrój w gipsowe sztukaterie o ornamentach roślinnych. Fasada od ul. Żeromskiego 7 osiowa bogata w sztukaterie z innymi motywami obramowań otworów okiennych na każdej kondygnacji. Od ul. Witolda fasada 13 osiowa bogata zdobiona w sztukaterie z różnymi motywami ozdobnymi na każdej kond. Drzwi wejściowe do klatki ozdobne z wstawionymi żeliwnymi ornamentami, stolarka drzwiowa artystyczna z ozdobnym obramowaniem drewnianym ze zwieńczeniem, okucia stolarki mosiężne. W pomieszczeniach parkiety ozdobne na sufitach sztukaterie w postaci rozet i obiegających fryzów dookoła sufitu o motywach roślinnych.

Instalacje: woda, kanalizacja, gaz, elektryczność, ogrzewanie piecowe.



<p>14. Kubatura</p> <p>8280 m<sup>3</sup></p>	<p>15. Powierzchnia użytkowa</p> <p>1670 m<sup>2</sup></p>	<p>16. Przeznaczenie pierwotne</p> <p>Budynek mieszkalny.</p>	<p>17. Użytkowanie obecne</p> <p>I kond handlowo usługowa II i III kond mieszkalne</p>
<p>18. Prace budowlane i konserwatorskie, ich przebieg i dokumentacja</p> <p>Odnowiono fasadę frontową. Przeprowadzono częściową przebudowę struktury mieszkań w celu dostosowania do zamieszkania większej ilości rodzin.</p>		<p>19. Stan zachowania (fundamenty, ściany zewnętrzne, ściany wewnętrzne, sklepienia, stropy, konstrukcje dachowe, pokrycie dachu, wyposażenie i instalacje)</p> <p>Stan techniczny budynku nie był dobry z powodu przeciekającego dachu oraz zawilgoconych ścian piwnic.</p>	
<p>20. Najpilniejsze postulaty konserwatorskie</p>			



21. Akta archiwalne (rodzaj akt, numer i miejsce przechowywania)	22. Bibliografia	
23. Źródła ikonograficzne i fotografie (rodzaj, miejsce przechowywania, sygnatury)	24. Uwagi różne	
	25. Wypełnił Wiesław Stasiowicz 17. 08. 1977	26. Sprawdził